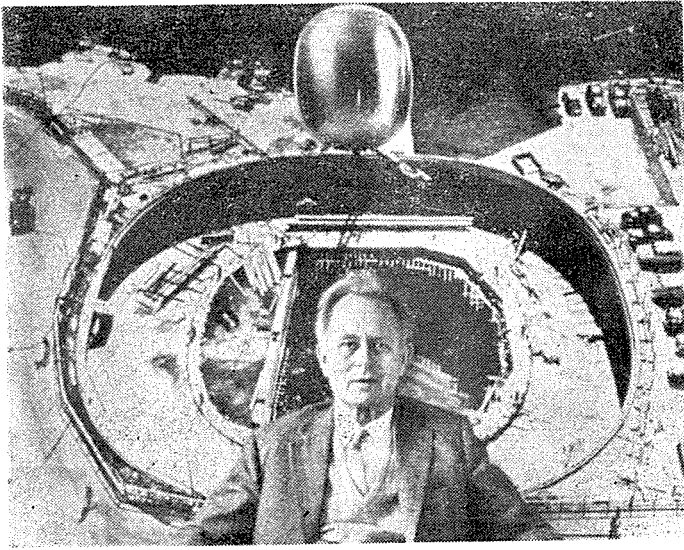


생활환경 조성을 위한 건축의 문제점

Newsweek May 27, 1968

PIET HEIN



현대 건축술에 대한 커다란 도전은 인간 자신이 창조한千篇一律的이고 非人間的인 도시의 환경을 人間化하는 데 있다. 그 해결 방법은 우리들 자신의 좁고도 偏見된 기본 아이디어를 정말 인간적이고, 開放的이고, 包括的으로, 기본적인 문제를 제시하고 또 모든 가능한 해결에 도달할 수 있는 새롭고 자유로운 아이디어로 개조함으로써 우리들 자신의 人間化부터 始作해야 한다.

예를 들면 건축술은 우리들의 현재 도시 환경의 위기에 대해서 정확하게 어떠한 관계에 있겠는가? 그것은 단순히 문제를 식별하는데 지나지 않는지 또는 도시환경의 구성요소를 인류생활조건에 모든 면에 관련시키는 것인지?

건축술은 이러한 해답을 제시할 것이다. 즉 건축술이 인류 生存에 대한 포괄적인 해답이 될 수 없다면 건축술은 의의가 없다.

양식에 대한 기능의 문제나 기능의 문제에 대한 양식 이런 것은 이미 건축가들 사이에는 큰 논쟁이 아니다. 현대 건축술에 대한 도전은 인류의 환경을 인류의 모든 생활 조건에 합치시키는 일이다.

어느 시대의 양식이라도 設計할 수 있는 어느 유명한 건축가가 나에게 정직하게 말하기를 빌딩의 기능은 실제로 그 빌딩의 최후의 양식이 결정한다고 자기는 믿는다고 말했다. 나는 이 말에 대하여 그러면 당신은 왜 長時日의 혹사에 견디어 나지 못한 本來의 齒列과 색깔과 질을 모방한 義齒를 이에 끼우고 있습니까? 하고 반문했다. 그 친구는 씩는 기능을 완전히 다하고 있는 두개의 부러지지 않는 스테인레스 스틸의 義齒를 해녕으리라고는 생각하지 않았을 것이다.

그 대신 그는 진짜 이와 같은 미소를 언제나 지우면서 「양식은 기능을 따른다」는 확신을 하고 있다.

몇년 전에 건축잡지의 편집자로 부터 스톡홀름의 city center와 관련이 있는 나의 새롭고 기하학적인 양식의 展開에 대해서 설명을 요구하기에 수학은 건축의 設計를 결정한다는 다른 以前의 例를 상세히 설명해 주었다. 이 생각은 수학과 設計는 실지로 관련이 결코 없는 것이 아니라 可能性을 제시했다.

아무도 자연법칙을 마술사 처럼 더 믿는 사람은 없다. 그 이유는 그 마술사가 자연을 파괴하려고 하는 단순한 그 이유보다, 자연을 파괴하려는 걸치레에 그 마술사의 성패가 달려있기 때문이다. 그리고 또 아무도 전통적으로 한정된 區劃사이만 왔다갔다하면서 살아가는 나와같은 사람들 보다는 건 문화의 필요성을 더 믿는 사람도 없다. 이러한 이유로 해서 나는 새로운 구획(훈련)을 세울 필요를 느꼈다. 나는 나이가 점점 들수록 전문가의 지식과 숙련에 대해서 관심을 가지게 된다. 예전에 생각하던 마술사에 대한 믿음이란 전문가의 두렵고 거대한 能力과는 결할 바가 못된다. 그리고 각 전문가의 분야 사이의 밀폐된 장벽이 있으면 어떠한 궁극적인 대화도 실행되지 않으며 어떠한 궁극적인 해결도 불가능하다. 전문가와 문제 해결은 오로지 인류 전체의 생활조건과 관련이 있을 때 뜻이 통하게 된다.

스톡홀름의 city center에서 내가 직면해야 했던 어려움은 도시의 좋은 부분을 헐어내어서 새로 짓고 또 새로 지은 거대한 장방형의 우회로에 서로 수직으로 교차하는 새로운 主交通 干선도로를 완성하는 것이었다.

어떻게 이 공간을 적절하게 이용할 수 있겠는가? 원형의 設計가 정방형(수직) 공간과 결합이 되는가? 이러한 문제는 단순한 美學的인 문제뿐 아니라 도시의 블록이 거의 모두 수직과 직선의 기초에 의해 설계된 이유 그것이 문제이다. 왜 인간이 만든 모든 것이 정방형의 설계에 기초를 두고 있나? 우리는 이 두가지 형에 사로잡혀 이 양식이 우리들 전 문화의 양식인양 생각하지는 않는지?