

현대 예술 건축

Newsweek May 27, 1968

R. BUCKMINSTER FULLER

작년 1967년 몬트리올 엑스포 박람회에서는 눈부신 혁신적인 건축물이 있었지만 현세계의 가장 주목할 만한 건축물은 그 건축의 거대한 동일함에 있다. 유감스럽게도 그 동일함은 단순히 단조로움을 뜻하지는 않는다. 왜냐하면 옛 문화의 역사적인 변화를 호려했고 이 지구 위에서의 어제의 生活方式의 드라마틱한 차이점을 없애버렸다.

1930년대에 말하던 국제적인 양식, 현대의 거대함, 모지형,耐火性 등은 뉴욕의 마천루 건물에서 상당히 적절하게 나타나 있다. 그리고 많은 사람들이 오늘날의 마천루의 方陣 가운데서 살고 있어 골짜기에 갇혀 있드시 視線의 限界나 먼 거리의 관찰을 뺏기고 만다.

오늘날 24시간의 전자 기계적 공간 시대의 건축은 “축소된 마천루”에서 정기 항공기의 高度를 보게 된다. 그렇게 되면 현재 도시화의 유일한 광경은 배운 불이 비치는 100 평방마일이 보이게 되는 그것이다. (마천루의 건축물은 천피이트 혹은 그 이상의 높이에서 수 많은 창문의 불빛을 보며 서쪽의 황혼에 실루에트로가 나타나게 될때는 마천루의 가장 강력한 매력을 잃게 된다.)

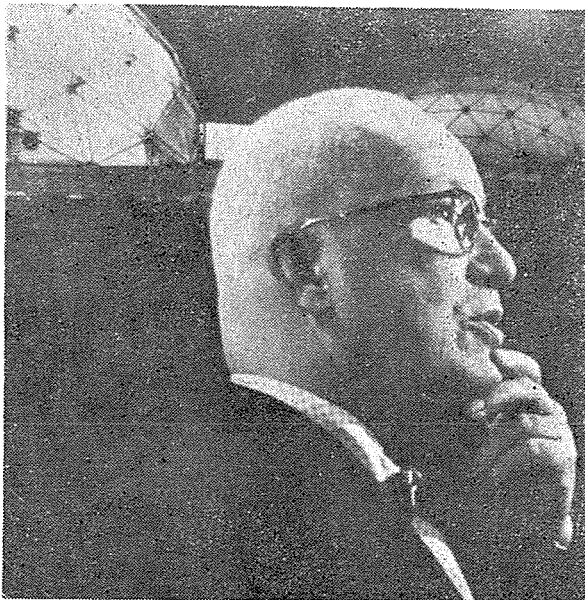
현대 마천루 건축물의 독특한 특징은 소위 말하는 “타산적인 地主와 최적(最適)의 토지, 살기(돈벌기)에 알맞은 분해”에 의해서 주로 설계되었다.

나의 견해로는 마천루 시대의 가장 위대한 건축가의 한 사람은 Knud Lönberg-Holm 인데 그는 이 설계 혁명을 가능하게 했다. 그가 알려지지 않았던 미국에서 오늘날의 수십억 달러의 수직 건축산업이 처음으로 발달되었다. Lönberg-Holm은 이 산업에 완전하고 성공적인 자동조종으로 전환시키는데의 잠재적 가능성을 불러 넣어준 가장 責任 있는 한 사람이 될 것이다.

Lönber-Holm은 덴마크에서 출생하여 교육을 받았으며 그의 초기의 가장 중요한 설계는 코펜하겐에 세

워져 있는 造船所이다. 그는 제 2차 세계대전 후에 미국을 방문하여 그곳에서 거대한 전쟁의 필요물자생산의 결과로서 발달된 기본적인 기술에 커다란 감명을 받았다. 그리고 전 미국을 순회하면서 거대한 철근 콘크리 시설물과 거대한 강철과 철근 콘크리트로 뼈대를 이룬 공장들을 사진 찍었다.

이렇게 고도로 간이화되고 기계도구화한 건축공장에서 Lönberg-Holm은 날카로운 工學기술 뿐 아니라 사무실, 주택, 그리고 多目的의 공간에 대한 경제적인 해결이 보편화되어 있다는 것을 보았다. 유럽에 돌아



온 후 이러한 시설을 찍은 그의 사진은 Walter Gropius와 지금도 유명한 건축가의 집단인 Bauhaus에 자극을 주었다. 그리고 불란서에서는 Le Corbusier가 Lönberg-Holm이 처음으로 지적한 미국의 공장과 같은 부분에서 새로운 건축 양식을 착상했었다. Lönberg-Holm은 세계 건축산업에서 유력한 권위자가 되었으며, 철근 건축업자들에게 Bauhaus 會員들과 그 후계자들이 원하는 간이화된 철근 生産方法을 알려 주

었다. 마침내 그는 미국과 서반구를 막라하는 건축재료의 대량생산 공급자의 연구설계 조정자가 되었다.

내가 말할 수 있다면 최후의 “보이지 않는” 건축술에서 그는 그 첫째가는 건축가이다. 1929년 내가 그를 처음 만났을 때 어떠한 기계나 눈에 보이는 구조없이 유효한 환경의 조절을 완전하게 우리 人間性에 부여할 수 있는 능력을 개발시킨, 역사를 통해 가장 위대한 건축가가 그였다는 것을 말할 수 있었다. 그의 과학적인 先見과 설계 능력은 건축 예술의 진일보한 현대 세계에 광범위하게 작용하고 있다. 더우기 그는 현대 건축가들이 천체(天體) 건축시대를 만들게 할 것이며 이 우주의 어디에서나 인류가 성공을 할 수 있는 방법을 찾아 낼 것이다.