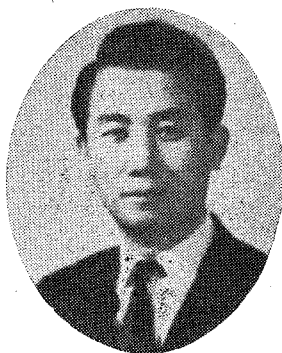


# 시멘트 없이는建設 없다

經濟發展 爲해서는 社會間接資本擴充이 우선 해야하고 社會間接資本擴充 爲해서는 시멘트工業 成長이 우선 되어야 한다.



建設經濟組合理事長

韓 丙 起

## 1. 建設에 關한 序說

建設이라 함은 넓은 意味에서 「物質的 形像을 具體化 하는 것」과 「精神的 價値를 創造하고 確立 하는 것으로 定立해 볼 수 있다.

人間生活이 文明社會로 移入 되면서 부터 「定住하여 生活 할 수 있는 家宅을 마련」해야 되었고 그로부터 “建設”은 始作되었으며 漸次 生活 構造가 複雜하여 집에 따라 「建設의 概念」은 擴大되어 綜合의이고 多樣性을 가지게 되었다. 또한 “建設”은 「傳統的 觀念의 價値와 새로운 것의 價値를 調和된 技術을 通하여 實體의 美를 創造하는 것」이라고도 說明 할 수 있다.

現代文明이 文化的 遺産을 바탕으로 하여 「內在한 眞理를 追求한 結果라고 한다면 이는 「精神的 價値觀의 確立」을 前提로 物質的 過程 위에서 이루어진 「創造의 努力의 結晶體」이며 「調和된 美의 表現」인 것으로 規定해 볼 수 있다.

로마 文明의 遺産을 받은 오늘날의 西歐文明을 「콘크리트 文明」이라 한다면 東洋文明은 「벽돌의 文明」으로 建設되었다 할 수 있겠다.

市民社會의 發達は 政治, 經濟, 文化, 社會, 宗教, 科學, 藝術等 文化生活 全體構造上에 變化를 가져 오는 한편 文化的 交叉와 衝突現像이 頻繁하게 되었다.

「良質의 文化」가 「野蠻의 文化」에 依하여 支配되어 融合되는 結果를 招來케 하였으며 「野蠻의 文化」가 良質의 文化에 依하여 融合되는 過程을 經어 왔다.

### 目 次

1. 建設에 關한 序說
2. 開發 計劃과 社會間接 資本의 建設
  - (1) 開發計劃
  - (2) 社會間接資本의 建設
3. 시멘트 工業發展과 安定의 길
  - (1) 시멘트 工業展望
  - (2) 安定의 길
4. 結 言

그러하는 동안 人類는 願하지 않았던 數 많은 戰爭과 破壞를 일삼아 왔다.

이로서 破壞와 建設은 되풀이 되었고 綜合的 技術을 必要로 하는 建設은 質量的 發展을 보게 되었다.

建設이 物質的 形態로서 가지고 있는 價値는 어느 意味에서 同様の 것이지만 그 發生動機나 事緣 및 歷史的 環境은 全然 그 意義가 判異함을 史的 遺産을 通하여 感知할 수 있다.

잠깐 그 史例를 살펴 보진데 영혼 불멸성을 信仰하는 太陽神의 後孫은 「피라밋」과 「스핑크스」를 建設 하였고 동남동녀를 三神山에 派遣하여 永遠한 富貴 榮華를 希求 하였던 秦始皇은 「萬里長城」을 構築하였으며 大陸侵略의 野慾을 가졌던 日帝는 「南滿鐵道 建設」를 하였다.

發展의 段階에 들어선 韓國은 「자랑스런 遺産을 傳授」하기 위한 意慾의인 開發投資計劃을 積極的으로 推進하고 있으며 이와 더불어 하나의 民族的 宿願을 成就하게 될 京釜 및 京仁間 高速道路를 비롯하여 서울—江陵間 高速道路, 建設計劃이 活潑히 進歩 되어 가고 있다. 이제 「來日의 繁榮된 社會」를 建設하고 「자랑스런 遺産을 創造」하기 위한 開發投資 計劃 및 建設投資計劃을 成功的으로 完遂하고 「社會正義의 實顯」을 通한 진정한 意味의 國家發展을 이룩하는데는 物質的인 價値를 創造하는 한편 이를 主導하는 「發展의 倫理의 基礎가 確立」되어야 함을 強調치 않을 수 없다.

歷史的으로 「PROTESTANT的 倫理」가 英·美 國家發展에 「促進의 役割을 擔當」하였던 事實은 看過하여서는 아니 될 重要한 命題이다.

「倫理의 基礎의 確立」問題가 國家發展에 寄與한 東洋의 史例를 살펴 보진데 19世紀 前半期에 中國과 日本에 있어서 政治, 經濟 體制에 近代化가 切實히 要請될 때 「時代的 課題」로 認識되었던 것임을 明記해 본다.



## 2. 開發計劃과 社會間接 資本의 建設



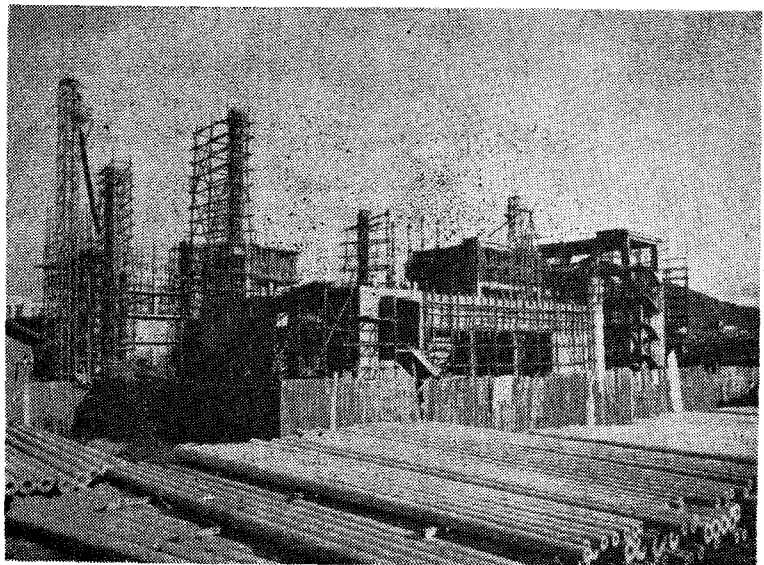
### (1) 開發計劃

第2次 經濟開發 5發個年計劃의 總量投資規模는 9,800億원으로서 그中 6,029.1億원을 國民貯蓄에서 調達하고 나머지 3,771.6億원을 海外貯蓄으로 調達토록 計劃 되었다.

資金調達 計劃을 年度別로 보면 1968年은 國內貯蓄이 53.4%, 海外貯蓄이 46.6%로 調整되었고 1969年에는 國內貯蓄이 60.5%로 策定되었으며 이는 1968年에 比하여 7.1%가 增加된 것이다.

한편 海外貯蓄은 39.5%로 減少 하였고 이러한 現象은 國內資本을 通한 開發計劃을 推進하여 가고 있음을 立證하는 것이다.

1971년에는 總投資規模 233.00億원 가운데 6.40億원을 國內貯蓄에 依하여 調達하기로 計劃되었고 그 比重은 1968年에 比하여 17.6%가 增加한 71%의 構成比를 나타내고 있으며 海外貯蓄은 64.60億원으로서 29%의 比重으로 計劃 되고 있다. (經濟企劃院)



前述한 投資資金 調達計劃을 綜合하여 境界 國內投資 比重은 61.5%를 占하고 있으며 海外貯蓄은 38.5%의 比重을 차지 하고 있다.

國內貯蓄을 다시 民間部門과 政府投資部門으로 볼 때 民間貯蓄比重은 政府貯蓄 比重보다 많은 63.8%의 構成比를 나타내고 있으며 이러한 現象은 政府가 民間資本 投資誘致를 積極的으로 勸獎 計劃하고 있음을 說明해 주고 있는 것이다.

開發投資 計劃을 産業構造別로 分析해 보면 1965년에는 1次産業 比重을 38.0%로 策定 하였던 것을 1971년에는 34.0%로 減少케 하는 한편 2次産業에 있어서는 1965년의 21.7%에서 1971년에는 26.8%로 擴大시킨 計劃이며 3次産業에 있어서는 1965년의 40.3%에서 1971년에는 39.2%로 減少시키는 計劃으로 構成 되었다.

目標年度인 1971년에는 高度經濟成長 目標을 達成하여 産業構造는 高度化를 이룰 것이며 소득水準은 向上되어 國民經濟生活은 向上을 圖謀할 것이 確實하다.

이에 따라 社會間接資本 投資規模도 擴大傾向을 表示 하고 있다.

## (2) 社會間接資本의 建設

開發途上 國家의 開發計劃 "패턴" 에서 찾아 볼 수 있듯이 韓國의 政治 經濟 및 文化 社會의 基盤을 建設하고 國民經濟循環을 圓滑히 하는 促進的 役割을 擔當하고 있는 社會間接設施의 擴充은 經濟的 直接效果보다는 「間接效果」가 더 큰 것으로서 「開發投資 및 工業化計劃의 基礎를 建設」하는 데에 그 價値를 認定할 수 있는 것이다. Rodin 教授에 依하면 社會間接資本의 建設은 開發途上 國家의 經濟計劃에 있어서는 50~70%의 投資率을 차지 하고 있음을 說明 한바 있다. 韓國의 社會間接資本建設概況을 돌이켜 보면 道路에 있어서 1960~1964년까지 輸送實績은 全輸送量의 87%를 擔當하였고 1964年現在 總延長 31,728km가 建設되었으며 이는 1955년의 26,629km에 比하여 19%나 增加한 것이다. 海運에 있어서는 地理的 條件 때문에 國內經濟와 國際經濟를 連結하는 輸送手段으로서 1960~

1964년까지 年平均 國內外 輸送貨物 39.5百萬噸 中 海運輸送이 4.6百萬噸으로 全體의 11.8%에 不過하였으나 國外輸送 4.3百萬噸의 거의 모두를 海運輸送 함으로서 海運設施의 重要性은 認識되어 졌고 이에 따라 「仁川港 第2號 建設」은 重要한 意義가 있는 것이다.

한편 「鐵道」는 社會間接資本 建設의 代表的인 것으로서 大量의 人員과 貨物을 長거리에 걸쳐 低廉한 費用으로 安全 迅速하게 輸送하는 長點이 있다.

1965年 現在 總延長 4,896km의 鐵道軌道와 3,742km의 路盤을 建設하여 鐵道設施을 擴充하여 왔다.

社會間接資本建設의 擴充에 따라 特히 「都市와 農村의 均衡의 發展」을 위하여는 「農村의 開發」은 重要한 意義를 가지고 있는 것이다.

農村을 어떻게 開發할 것인가에 關한 問題에 있어서는 첫째 「文化生活設施의 建設」——住宅의 改良 및 新築, 水道, 電氣 및 通信設施의 建設과 「農村經濟構造를 改善」함으로써 成就할 수 있을 것이므로 이에 대한 政策的 配慮가 優先해야 될 것이다.

開發投資計劃中 社會間接資本建設計劃을 살펴 보면 計劃期間中 總投資規模는 519,122億원으로서 이들 部門別로 投資規模를 살펴 보면

住宅建設에 74,854億원, 土木 및 其他 建設에 48,510億원, 電力設施에 78,744億원, 通信設施에 59,123億원, 交通에 149,966億원, 保健에 8,846億, 觀光에 6,483億원, 教育에 24,877億원, 國土調査에 3,500億원, 科學技術振興에 19,790億원, 其他 建設에 44,425億원을 投資키로 計劃되었다.

이들 年度別로 보면 1968년에는 94,574億원, 1969년에는 104,678億원, 1970년에는 112,521億원, 1971년에는 121,240億원을 各各 投資키로 計劃되어 있다. (經濟企劃院 建設部)

政府의 果敢한 開發投資計劃의 積極的 推進과 함께 社會間接資本 建設은 擴大되어 가고 있으며 이에 따라 建設需要는 增大할 것으로 展望할 수 있다.

따라서 社會間接資本에의 投資를 成功的으로

遂行하기 위해서는 「重點的 投資」와 「地域的 適正配分」問題가 考慮 되어야 할 것이다.



### 3. 시멘트工業展望과 安定的 길



#### (1) 시멘트工業 展望

우리 나라의 시멘트 工業은 第一次 5個年計劃 中 戰略産業으로 育成, 發展되어 現在는 他産業에 비하여 비교적으로 近代의 規模의 生産施設을 갖추고 있다. 할 수 있겠다.

政府의 開發投資計劃의 積極的 推進에 힘입어 發展하고 있는 시멘트 工業은 建設部門投資需要의 增加에 따라 生産은 促進될 것으로 展望 되고 있다.

특히 시멘트는 社會建設의 基本材이며 建設工事의 構成要素로서 그 用途는 多様하고 그 役割은 重要하다 아니할 수 없다. 지난 1966年 現在 國內 6個 시멘트 業體가 保有하고 있는 크링카 粉碎能力은 日間 264,000%이었고 年間 燒成能力은 2,120,000%으로서 供給實績은 出畝量이 1,877,980%, 輸入量이 190,325%으로 計 2,068,305%을 擧揚 한바 있다. 지난 1967年의 生産能力은 21,200,000%이 있었으며 1968년에는 3,500,000%(當 初計劃)으로 推計 되는 바이다.

앞으로 開發計劃의 集中的 投資傾向에 따른 「農村의 開發」, 京釜 및 京仁 高速道路 建設 및 重要幹線道路建設과 汝矣島開發 및 港灣建設, 電力開發 및 各種交通施設의 建設을 통한 社會間接資本建設의 擴充으로 因하여 建設部門 投資需要要因이 長期的으로 潛在하고 있으므로 시멘트 需要는 계속 上昇할 것으로 예측되며 이에 발맞춰 大單位 시멘트 工場建設을 銳意推進하고 있는 雙龍洋灰가 計劃대로 竣工된다면 1969년에는 500萬%의 시멘트 供給能力을 保有할 것으로 展望할 수 있다.

#### (2) 安定的 길

##### 가. 生産性向上

經濟的으로 近代化가 要請되고 있는 現時點에서 「企業의 生産性向上」은 「科學的 管理」나 「經營合理化」의 問題보다 企業을 發展의 見地에서 考察할 때 重要한 意義를 갖는 것이다.

生産性(PRODUCTIVITY)에 關한 問題는 第2次 世界大戰이 끝나자 戰爭의 被害로부터 經濟的 再建에 邁進하려는 特히 歐州國家들에 依하여 展開된 運動이다.

西獨은 1947年 破壞와 廢墟로 부터 經濟的 再建을 위하여 「西獨經濟合理化委員會」가 設立되었으며 1952년에 美國과 外經濟協力下에 「西獨生産性協議會」(Productivitatstrat der Bunders Republic)가 創設 되었고 한편 全體의 生産性向上 協力機關인 「歐洲經濟協力機構」(Organ to European Economic cooperation)가 파리에 創設된 바 있다.

生産性이라 함은 “人力” “施設 및 資源”을 가장 合理的이고 效果的으로 利用하여 「同一한 勞動量으로 最大의 生産成果를 擧揚」하는 한편 生産費用을 引下시키고 따라서 그 結果로 勞賃을 引上하여 勤勞者의 生活을 向上케 하는데 그 目標가 設定 된 것이다.

生産性向上 運動은 良質의 生産要素를 選擇準備하여 이를 合理的으로 組織 結合하고 나아가서는 經濟體質을 改善強化하는 것으로서 이는 단순한 勞動力強化나 人事管理가 아니다.

企業이 生産性を 向上하기 위하여서는 “不良” “災害” “遲延”等 阻害手段을 除去하는 調節的 機能을 強化하고 優良製品의 生産 및 能率向上과 安全管理에 關한 徹底한 方案이 講究되어야 할 것이다.

##### 나. 輸送의 合理化

시멘트는 重量인데 다가 保存期間이 짧고 運費이 많이 드는 商品임으로 輸送의 合理化는 시멘트 工業 發展을 위하여 重要한 일이다.

生産 코스트 引下問題와 關聯하여 輸送費의 節減은 企業利潤에 重要한 問題로서 이에 對한 解

決策을 提示한다면 「需要地近處에 크린카工場을 建設」하고 「工場建設을 地域적으로 分散」하여야 할 것이다.

工場建設을 地域적으로 分散할 境遇 地域間的 雇傭增大로 因한 所得의 向上을 圖謀할 수 있고 輸送의 隘路를 打開해 준다.

三陟에 있는 東洋시멘트를 除外하고는 其他 시멘트輸送은 全量 鐵道로 輸送하고 있는 實情이므로 盛需期에 시멘트輸送은 큰 難關에 부닥치게 되는 境遇가 許多했다.

또한 工場의 地域的 分散은 盛需期에 輸送費의 節減을 通하여 圓滑한 供給을 寄與할 수 있으므로 價格維持를 爲하여 重要함을 看過해서는 않될 重要한 일이다.

다. 生産施設規模의 擴大

시멘트工業의 生産施設規模의 擴大는 利益產出에 直接的으로 關係하고 있다.

韓國의 시멘트 生産施設規模는 大多數 業體가 設備에의 投資比率이 低調한 實情에 있으며 大單位 시멘트 工場建設을 推進하고 있는 雙龍 洋灰가 年産 240萬%의 生産施設規模로 擴大, 建設中인바 本工場이 完成되면 比較的 資本集約的인 近代規模의 工業에 屬한다 할 수 있겠다. 工場規模가 클 수록 生産能率은 높은 것이며 따라서 大規模工場의 平均單位費用은 小規模 工場에 比하여 「生産費用이 遞減하고 있음」이 統計적으로 立證되고 있다.

最適能力의 機械와 專門의 熟練工이 같은 條件下에서 作業한다고 假定한다면 大規模企業은 資本集約度나 機械裝備率이 크기 때문에 「勞動生産性이 높다」는 結論을 얻을 수 있다.

우리 나라 시멘트 工業의 單位當 施設 規模를 日本과 比較해 보면 1961年의 境遇 日本의 시멘트工場當 年間 生産能力은 64萬%, 平均生産實績은 525千%이 있음에 對하여 1965年 韓國의 境遇에 있어서는 工場當 平均生産能力이 34萬%이며 平均生産實績은 323千%으로 아직 日本에 比

하여 生産規模가 切半程度에 不過한 實情에 있으므로 國內需要를 充足하고 企業의 生産性向上을 圖謀키 위해서는 시멘트工場 施設規模의 擴大는 重要한바 있다.

#### 4. 結 言

시멘트는 오늘날 都市文明建設이나 市民文化社會를 建設하는데 있어서 建設工事의 構成要素로서 重要한 役割을 供與하고 있을 뿐만 아니라 經濟社會基礎를 構築하고 있는 基本資材로서의 役割을 擔當하고 있다.

따라서 建設과 시멘트는 相互 不可分의 關係를 가지고 있는 것이다.

政府의 意慾的인 開發投資計劃에 따라 建設部門에 對한 重點의 投資傾向이 集中하고 있음은 시멘트 工業發展에 促進的 役割을 擔當하고 있으며

이에 따라 시멘트工業은 發展하여 왔다. 앞으로 國內市場 需要를 充足하고 나아가서는 海外市場 開拓을 通하여 國際收支 改善에도 이바지 할것으로 展望하여 본다.

國家百年大計인 建設工事들 원만히 遂行하는데 있어서 시멘트가 擔當하였던 役割은 重大한 바 있었으며 將來에는 더 큰 比重을 차지 하게 될 것이다. 또한 國家建設事業을 成功的으로 完遂하자면 「시멘트波動」은 있어서는 아니될 問題다.

모름지기 政府當局은 「시멘트 價格安定」을 위하여 뿐만 아니라 「經濟的 安定基調를 維持」하기 위하여서도 國家建設事業遂行에 따른 시멘트의 綜合的인 需給對策과 아울러 基幹產業으로서의 시멘트 工業發展에 關한 積極的 方案을 講究해야 될 것이다.