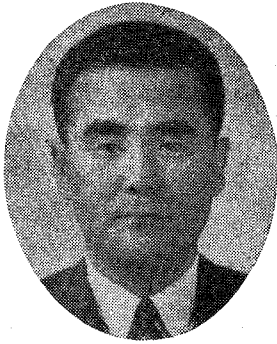


# 시멘트의 輸出可能 地域 診斷



韓國外換銀行貯蓄推進部長  
(前貿易投資相談部長)

全 石 斗

## 머 리 말

우리나라의 시멘트工業은 經濟發展에 뒤따른 旺盛한 建設事業으로 因하여 시멘트需要가 急増하게 되자 短期間內에 놀라운 成長을 거듭하여 왔다.

특히 第1次經濟開發 5 個年計劃의 一環으로서 施設規模의 大幅의인 擴張을 보게 된 1964年을 轉換點으로 하며 生産能力은 크게 伸張되었고 1969年에 가서는 國內需要의 大部分을 海外輸入에 依存하였던 體制를 벗어나서 自給體制로 轉換할 수 있을 程度의 堅固한 生産基盤을 構築하게 되었으며 이제 輸出增大의 展望을 期待할 있는 輸出産業으로 登場하게 되었다.

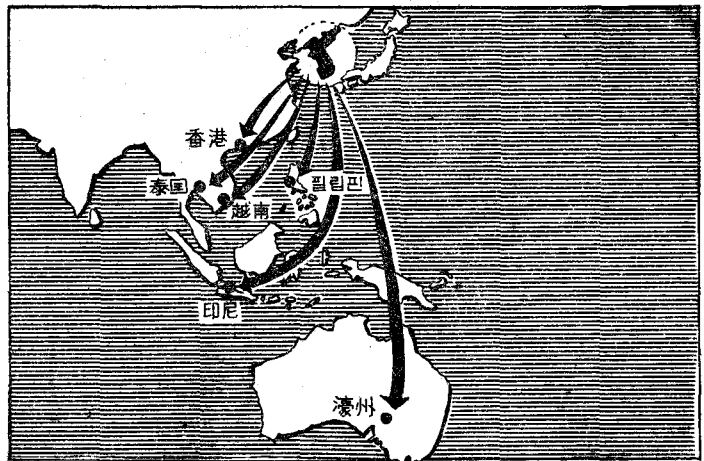
시멘트工場의 大部分은 外資導入에 의하여 近代設備를 갖춘 大規模業體로서 餘他部門에 比하여 훨씬 近代化産業으로서의 面貌를 갖추게 되었을 뿐만 아니라 現在 政府에서는 物資供給의 圓滑을 期하기 위하여 生産施設을 國際規模로 大單位化할 方針을 세우고 1962年에 72萬噸에 不過하였던 生産能力을 今年度에 360萬噸, 그리고 第2次經濟開發 5 個年計劃의 目標年度인 1971년에는 約 1,200萬噸規模

로 擴張할 計劃을 推進하고 있어 輸出産業으로서의 밝은 展望을 더욱 뒷받침하고 있다.

우리나라는 1964年에 228千弗 相當量을 越南에 輸出한 것이 시멘트輸出의 嚆矢를 이루었으며 1965年에 848千弗 1966年에 523千弗 1967년에는 177千弗의 實績을 거두었다.

이와같이 輸出이 低調하였던 背後에는 國內의 建設붐에 따른 國內需要의 急増으로 輸出潛在力이 微弱하였고 低廉한 輸出價格으로 損失補償이 어려웠을 뿐만 아니라 輸送費의 加重 등 여러要因이 內在해 있었다.

前述한 바와같이 第2次經濟開發 5 個年計劃期間中에 推進하고 있는 施設能力의 懸隔한 擴大와 더불어 工場當施設單位를 現在の 年產 43萬噸에서



71년까지 94萬톤으로 끌어 올리려는 政府計劃이 成就된다면 相當量의 輸出餘力과 함께 工場의 國際單位規模化와 經營合理化에 의한 製造原價切下를 期할 수 있으므로 시멘트의 本格的인 輸出 增大를 促進하기 위하여는 이제 輸出可能地域을 診斷하고 主要輸出對象國의 需要動向 및 市場性을 探索하여야 할 段階에 접어 들었다고 하겠다

여기에서는 시멘트産業의 輸出産業으로서의 潛在性을 重視하고 시멘트의 海外市場性을 分析하여야 할 必要性이 漸高되고 있는點을 直視하여 主要競爭國과의 競合關係를 檢討한 후에 이미 開拓한 輸出對象國에 대한 向後輸出展望 및 輸出可能國의 選定을 試圖하기로 한다.

### 輸出可能地域

우리나라의 시멘트輸出은 1964년부터 越南 필

表 1 우리나라 시멘트 輸出動向

單位：千弗

	1964	1965	1966	1967
總計	305	848	523	177
香港		1		
말레이시아		61	19	
필리핀	77	95	264	
越南	228	571	240	177
美國				
日本				
其他		120		

資料：財務部刊 貿易統計年報

表 2 主要各國의 시멘트 輸出動向

單位：千%

	1965	1966
日本	1,691	1,619
臺灣	680	1,137
독셈부르크	1,137	1,100
西獨	931	787
프랑스	643	714
캐나다	304	370
伊太利	248	339
노르웨이	289	302
英國	226	184
美國	128	184

資料：日本시멘트年鑑(1967年)

립핀 말레이시아 香港 등 主로 東南亞諸國으로 輸出市場을 開拓하였다.

즉 1965年中 越南에 571千弗, 필리핀에 95千弗 말레이시아에 61千弗을 各各 輸出하였고, 1966年中에도 對越南輸出이 240千弗 對필리핀輸出이 264千弗, 그리고 對 말레이시아輸出이 19千弗에 이르렀으나 1967년에 들어서는 越南에만 177千弗 相當量을 輸出하였을 뿐 其他地域에는 進出이 沮止되었다. (表 1參照)

시멘트의 世界貿易動向을 보면 日本臺灣 白耳義 獨셈부르크 西獨 프랑스 등 臺灣을 除外하고 主로 先進諸國이 年間 約 50萬% 以上을 輸出하고 있으며 특히 日本과 臺灣은 1966年中 1,619千% 1,100千%을 各各 輸出함으로서 最大輸出國의 位置를 占하고 있다. (表 2參照)

輸出對象國으로서의 아시아 大洋洲 등의 低開發國家가 國土建設事業 및 産業施設擴充에 必要한 重要建設資材로서 시멘트를 大量需要하게 됨에 따라 이 地域에의 輸出需要가 年益 增加하여 왔으며 1961~65年의 5個年 동안에 同地域의 消費 및 輸入이 各各 42% 70% 增加하게 되어 東南亞 大洋洲 등 地域이 主要輸入先으로 脚光을 받고 있다.

前述한 바와같이 시멘트工業은 基幹産業으로서 裝置生産이기 때문에 他産業部門과는 달리 先進諸國에서는 大개 大規模生産體制下에서 國內自給은 勿論 海外需要에 供하고 있으므로 輸入對象國으로 考慮될수 없으나 經濟開發計劃下에서 社會間接資本을 擴充強化하고 國土建設事業을 비롯한 公共事業規模의 擴充産業施設의 擴張을 서두르고 있는 後進諸國이 對象이 되는 것이다.

시멘트의 最大輸出國인 日本과 臺灣의 輸出市場의 大部分이 琉球 필리핀 越南 싱가포르 인도네시아 香港 泰國 등을 中心으로 한 東南亞諸國에 集中되어 있으며 이 兩國이 이 地域에서 甚한 競合關係를 보이고 있는 것은 위의 事實을 뒷받침하는 것이다.

日本은 1967年中 總輸出實績 30,560千弗 가운데 東南亞에의 輸出이 約 81.5%를 占하였는데 國別로는 琉球에 4,165千弗 필리핀에 3,644千弗 越南에 2,346千弗을 輸出하였으며 이 以外에 泰國 인도네시아 싱가포르 香港 등 國家에도 大量輸

出하였다. (表 3參照)

表 3 日本의 시멘트 輸出

單位：千弗

	1965	1966	1967	前年比 (%)
總計	21,444	21,816	30,560	133.9
韓國	32	2,907	7,617	262.0
琉球	3,152	3,870	4,165	107.6
필리핀	553	698	3,644	522.1
越南	325	1,598	2,346	146.8
싱가폴	2,134	1,887	1,843	97.7
쿠웨이트	1,190	2,051	1,706	83.2
香港	3,031	1,717	1,510	87.9
泰國	279	2,800	1,246	44.5
인도네시아	3,268	676	1,230	182.0
오스트랄리아	427	225	541	240.0
사우디아라비아	956	419	530	126.5
其他	440	469	629	134.1

資料：日本 通商省刊 通商白書 1968

한편 臺灣은 1958년부터 시멘트工業이 增産體制를 갖추게 되자 本格的인 輸出段階에 접어들었으며 年中 輸出量은 267千톤으로서 全體生産量의 26.4%에 達하였다. 그후 新規業體의 設立과 既存施設의 擴張을 거듭한 結果 1966年과 1967년에는 1,137千톤 및 1,400千톤의 輸出實積을 거두었으며 每年 若干의 變動은 있더라도 越南 香港 比律賓 우리나라 등의 4個國만으로 全體輸出의 90% 이상을 占하였다.

以上에서 본바와 같이 시멘트輸入國이 大部分 東南亞과 大洋洲에 集中되어 있는 또 하나의 理由는 國土開發計劃을 推進하고 있는 低開發國이 이 地域에 散在해 있다는 點 外에 시멘트가 특히 遠距離輸送의 경우에는 比較生産價格의 側面에서 불때 不利한 低價의 資本集約商品이라는 點에도 그 原因의 一端을 찾을수 있다.

따라서 이와같은 輸送費의 加重은 試驗輸出段階에 處해 있고 價格競爭力이란 面에서 外國商品보다 劣勢에 있는 우리나라 시멘트輸出的 가장 큰 隘路가 될 것이므로 우리나라의 경우에도 主로 隣接地域인 東南亞 및 大洋洲地域을 中心으로하여 市場開拓活動을 展開하여야 할 것이다

시멘트輸出增大에 있어서 工場의 國際單位規模化 및 經營合理化에 의한 製造原價切下와 大型外航貨物船의 確保에 의한 海上運賃切下가 가

장 큰 隘路로 登場되고 있으나 豊富한 原料와 低廉한 賃金 良好한 品質을 지닌 우리나라 產品은 日本 및 臺灣產品에 比하여 遜色이 없다고 하겠으며 이 兩國의 시멘트輸出地域이 海上運送費의 負擔을 節減할 수 있는 「싱가폴」 香港 泰國 「필리핀」 越南 「인도네시아」 濠洲 琉球 등 國家에 集中되어 있으므로 이들 國家가 우리나라에 있어서도 有望한 輸出市場으로 看做될 수 있다.

다음에 앞에서 輸出可能地域으로 想定한바 있는 主要輸入國의 輸入規模 需要動向 및 市場性을 살펴보기로 한다.

### 主要輸入國의 需要動向

#### 1) 泰國市場

泰國은 1966年中 123.7千%의 生産을 示顯하였음에도 不拘하고 이는 겨우 數個 鑛工事に 所要되는 시멘트需要量을 充足시키는 程度에 지나지 않아 年中 約 5,903千弗 相當量을 輸入하였다.

總輸入額中에서 對日本輸入이 58.7% 對臺灣輸入이 12.1%를 차지하여 이 兩國이 主要輸入

表 4 主要各國의 시멘트輸入規模

單位：千美弗

	1965	1966	輸出競爭國의 Share (%)
싱가폴	5,269	4,595	日本 (45.9) 臺灣 (11.8)
인도네시아	341,470	36,744	日本 (48.6) 中共 (19.1)
泰國		5,903	日本 (58.7) 臺灣 (12.1)
마레이시아		270	
香港	16,018	12,651	日本 (17.0) 臺灣 (3.8) 中共 (73.9)
濠洲	1,248	995	日本 (38.6) 臺灣 (10.0)

註：인도네시아의 單位는 千루피임

資料：日本 貿易振興會刊 海外市場白書 1968年

先으로 競爭하고 있다. 泰國內에서 시멘트의 工場出庫價格은 420 「바트」이며 市中去來價格은 520~540 「바트」이다. 泰國은 시멘트需要가 急増함에 따라 1967年 5月 26日字로 「포르틀란트시멘트」의 關稅率을 噸當 150 「바트」로부터 50 「바트」로 또는 從價 10%로 引下하였으며 다만 白시멘

트에 대하여는 從前과 다름없이 噸當 150「바트」 또는 從價 25%를 賦課하고 있다.

## 2) 濠洲市場

濠洲는 全國의 17個工場에서 年中 約 3,200千噸을 生産하고 있으나 激增하는 시멘트需要로 因하여 1965년에 1,248千噸 1966년에 995千噸을 日本 英國 덴마크 臺灣 伊太利 西獨 등으로 부터 輸入하였다. 1966년의 「포르틀랜드·시멘트」輸入額 994千噸 가운데 日本으로 부터의 輸入이 384千噸로서 38.6%의 市場占據率을 보이고 있으며 이 以外에 英國으로부터 208千噸 덴마크로부터 159千噸 伊太利와 臺灣에서 各各 104千噸 99千噸相當量을 輸入하였다. (表 5參照)

表 5 66年中 濠洲 포르틀랜드 시멘트 輸入狀況

單位：千美弗

國 別	시멘트(크린카포함)	白시멘트
臺 灣	86	13
日 本	279	105
덴 마 크		159
西 獨		28
伊 太 利		104
英 國		208
美 國	15	
其 他	5	
總 計	385	609

資料：Overseas Trade 1966~67

濠洲에서는 當分間시멘트의 生産施設의 擴充은 없을 것으로 보이는 反面 國內의 시멘트需要量 每年 增加할 것이 豫想되는데 輸入業者들은 은시멘트自體보다는 主로 「크린카」의 輸入을 希望하는 傾向이 짙다고 한다.

現在 濠洲內的 시멘트市中小賣價格은 各洲別로 다르긴 하지만 平均 濠洲弗約 24.00程度이며 「크린카」는 濠洲弗約 10.00線에서 去來되고 있다.

한편 輸入關稅는 시멘트 또는 「크린카」의 區別없이 一般關稅率이 噸當濠洲弗 2.75이며 英聯邦 特惠關稅率은 無稅이다. 輸入關稅를 美貨로 換算하면 噸當約 \$3.00이므로 우리나라에서의 船賃을 噸當 美貨約 2.50으로 보면 FOB \$6.00내지 \$7.00程度이면 「크린카」輸出이 可能할 것이다.

現在 濠洲에서는 國內産시멘트의 價格이 高價일 뿐 아니라 輸入關稅를 引上할 展望이 없고 國內需要는 漸次 增加되고 있으므로 우리나라의 對 濠洲輸出展望은 밝다고 하겠다.

## 3) 香港市場

香港의 시멘트需要는 年間 約 100萬噸으로 推算되고 있으나 年間生産量은 約 35萬噸에 不過하여 不足分을 外國으로 부터의 輸入으로 充當하고 있으며 政府施工工事は 大概 國內生産分으로 充當되고 民間工事用은 輸入에 依存하고 있다.

1964~65年中에 한때 建築붐이 發生하여 相當數의 高層建물이 建立된 結果 現在 建物過剩狀態를 빚어 내고 있으나 持續的인 港灣道路 水利施設擴張 등으로 因하여 香港의 시멘트需要는 急激한 低落이 없을 것으로 보인다.

1966年中 香港은 12,651千噸의 시멘트를 輸入하였는데 그 大部分이 日本 및 中共으로부터 供給되었으며 특히 中共 및 日本으로 부터의 輸入比重이 各各 73.9%, 17.0%를 占하고 있어 輸入額의 90% 以上을 中共과 日本에 依存하고 있다. (表 6參照)

表 6 香港의 포르틀랜드 시멘트 輸入狀況

單位：千H.K.\$

國 別	1 9 6 5	1 9 6 6
덴 마 크	78	12
西 獨	17	2
白 耳 義	7	4
英 國	1,541	1,171
臺 灣	12,505	2,909
日 本	18,038	13,107
中 共	62,335	57,141
네 델 란 드	6	—
韓 國	10	—
濠 洲	—	6
其 他	3,333	2,948
總 計	97,870	77,300

資料：大韓貿易振興公社刊 海外市場情報

中共 日本 및 臺灣産品의 輸入價格은 噸當 H.K.\$ 86~90線에서 去來되고 있고 一切의 運搬料와 其他費用을 包含하여 中共産은 H.K.\$ 100內 外로 日本産은 H.K.\$ 106~107로 實需要者에게 供給되고 있다.

우리나라로서는 中共의 덩핑攻勢와 香港市場의 需要急增을 期待할 수 없기 때문에 앞으로의 進出이 어려운듯이 보이나 生産能力의 增強을期하고 遠距離輸送船의 確保 등에 의한 코스트引下가 可能하게 된다면 相當量의 輸出이 實現될 것으로 보인다.

#### 4) 필리핀市場

필리핀의 시멘트工業은 政府當局의 社會間接資本形成에 力點을 둔 活潑한 建設事業推進으로 1967年의 生産實績이 213萬톤(5,000萬袋)에 達하여 年中 27%의 生産增加를 이루었다.

시멘트工業의 이와같은 急速한 成長趨勢에도 不拘하고 시멘트가 基礎資材로 所要되는 港灣埠頭 橋梁 空港 灌溉施設 등 公共施設의 建造와 經濟成長에 뒤따른 建物 및 住宅建設로 因한 시멘트需要急增으로 1965年에 78,279% 1966年에 78,400%를 各各 輸入하였다. (表 7參照)

表 7 필리핀의 시멘트 需給現況

單位：톤

	生 産	輸 入	消 費
1 9 6 2	965,904	2,201	963,030
1 9 6 3	1,001,172	213,647	1,173,947
1 9 6 4	1,245,023	186,729	1,387,559
1 9 6 5	1,522,717	78,279	1,591,043
1 9 6 6	1,678,399	78,400	1,693,186

資料：韓國洋灰工業協會

특히 1970年度까지 4,315百萬페소의 建設費를 投下할 計劃下에 建設中인 2,230km의 高速道路와 一般道路가 시멘트 콘크리트道路임으로 시멘트需要는 계속 增加할 것으로 보이며 시멘트 生産增加와 동시에 海外로 부터의 輸入도 크게 擴大될 것으로 豫測된다.

#### 5) 其他市場

시멘트의 輸出可能地域으로는 이 以外에도 越南, 인도네시아 싱가포르 마레이지아 등을 생각할 수 있다. 이 가운데 越南은 統計資料가 없어 正確

하게 判斷하기는 困難하나 1967年中 對日本輸入이 2,346千弗 1968年 6月까지 우리나라로 부터 1,157千弗을 輸入하는 등 戰災復舊로 因한 시멘트 需要急增으로 輸入規模는 莫大할 것으로 豫想되며 이 地域의 시멘트需要가 戰後에도 持續될 것이라는 點을 勘案할 때 繼續的인 市場開拓活動이 所望스럽다.

또한 싱가포르는 最近 建築붐과 國土建設擴張에 隨伴한 시멘트需要急增으로 年間 約 40萬噸의 시멘트가 需要되고 있으며 그중 4,595千美弗 相當量을 輸入에 依存하고 있는데 日本과 臺灣이 45.9% 11.8%를 供給하고 있다. 最近 싱가포르의 國內販賣價格은 噸當 53싱가폴弗에서 統制되고 있으며 시멘트輸入의 경우에는 噸當 12싱가폴弗의 關稅를 賦課하고 있다.

한편 인도네시아와 마레이지아의 시멘트輸入은 每年 不規則的으로 增減되고 있으며 1966年中의 實績은 前者가 36,744千루피아 後者가 270千美弗에 達하였다.

#### 맺 는 말

우리나라의 시멘트主要輸出可能地域으로 指目되고 있는 싱가포르, 인도네시아, 泰國, 越南, 香港, 濠洲, 필리핀 등 大部分의 東南亞市場에서 低廉한 包裝費와 船賃을 背景으로 한 日本과 原料 燃料 勞動의 地理的 條件 등에서 有利한 臺灣 및 中共이 熾烈한 競爭關係에 맞서고 있다.

특히 臺灣은 每年總生産量의 3分の 1以上을 海外輸出에 供하고 있을 뿐만 아니라, 今年度에도 生産計劃量 4,350千%중에서 輸出目標量을 1,600千%으로 策定하고 6個業體로서 시멘트貿易公社를 構成하여 世界各國에 對한 徹底한 市場開拓活動을 展開하리라 한다.

따라서 對東南亞 및 大洋洲에의 輸出活路開拓에 있어서는 日本 臺灣 및 中共과의 競爭을 克服할 수 있도록 大單位生産에 依한 製造原價의 切下, 輸送費의 輕減을 위한 遠距離輸送船의 確保와 船積期日의 嚴守등에 加一層 努力을 傾注하여야 할 것이다.