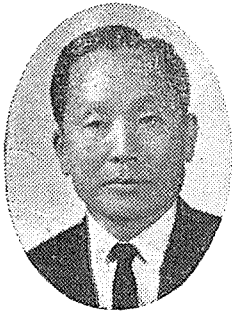


臺灣視察記



無任所長官 金 允 基

目 次

1. 視察所感(國勢 및 主要物資生産指數)
2. 臺灣省訪問(臺灣國民生活)
3. 主要工場(機關)概觀
4. 臺灣農會 및 水利組合會
5. 蔣總統會見記

1. 視察所感

이번에 第4次 韓中 經濟會談에 參席할 機會가 있어 自由中國 臺灣에 旅行하게 되었다.

1968年 7月 26日, 三民主義, 反共, 建設을 政府의 三大目標로 삼고 있는 臺灣에 到着하여 8月 2日에 歸國할 때까지 會議期間中 또는

終了後 臺灣의 主要工業地帶와 農村을 두루 視察하면서 가장 부러웠던 것은 都市와 農村間의 隔差가 적고 農家도 大部分 기와집이며 T.V가 많고 이미 90% 程度까지 電化되었다는 事實이었다. 많은 工業施設이 地方에 分散되어 있는 것은 水源이 豊富하고 電力에 餘裕가 있으며 交通이 便利하다는데 基因한 것

<國勢 및 主要物資生産指數 對比表>

區 分	自由中國(臺灣) A	韓 國 B	(A) 對 (B)	備 考	
人 口	13,294,000	23,784,000	0.45 : 1	增加率 2.3%	
面 積	35,961 cm ²	22 萬 km ²	1 : 6		
國 民 所 得	209 美弗	143 美弗	1.5 : 1	價格 W/kg { 韓國 49 臺灣 54, 50	
電 力	84億1,200萬KWH	49億1,300萬KWH	1.7 : 1		
시 멘 트	348萬 2千噸	224萬 1千噸	1.5 : 1.5		
米 穀	241萬 4千噸	360萬 4千噸	1 : 1		
고 구 마	371萬 9千噸	167萬 610噸	2.2 : 1.5		
水 産 物	45萬 6千噸	61萬 1千噸	1 : 1.3		
石 炭	560萬 噸	1,200萬噸	1 : 2.1		
車輛保有臺數	21萬 1千臺	6萬 8千臺	3.1 : 1		
自 轉 車 Motor Cycle	250萬 臺 60萬 臺				家口當 1臺
道 路	1萬 6千km	3萬 6千km	1 : 2.1		鋪裝率 { 韓 : 6% 臺 : 34%
담 배	70	50	1.4 : 1	신탄진 基準價格比	
葉 書	7	4	17.5 : 1	價格比	
택 시	28	60	1 : 2.1	基本料金比	

으로 느껴졌다.

都市生活에 있어서는 우리나라와 別로 큰 差異가 없으면서 農村의 發展이 急進的으로 이루어질 수 있었던 것은 臺灣의 自然條件이 有利하다는데도 基因하겠으나 그보다 「耕者皆有田」을 바탕으로 한 農工併進政策을 強力히 推進해온 政府當局의 施策과 自身의 生活改善을 위하여 꾸준히 일해온 臺灣國民의 努力이 調和되어 結實을 본 때문이라 생각되었다.

다음에서는 臺灣의 國勢와 主要物資의 生産指數를 우리나라와 對備해 보고자 한다. (p. 35)

그 밖에 貿易面을 볼 때 輸出 669 百萬 美弗에 輸入이 826 百萬 美弗로서 우리나라와 마찬가지로 入超現狀을 나타내고 있다.

換率은 40 : 1에서 長期間 安定되어 있으며 特別히 鐵道客車에 等級(1, 2, 3等)이 없이 均一化되어 있는 것(特級은 別途運營)이라든지 觀光資源이 잘 開發되어 있을 뿐 아니라, 싸어 비스가 좋고 宣傳이 잘 되어 있어 年間約 2, 000 萬弗의 輸入을 올리고 있다는 點, 그리고 道路의 曲線部分에 面鏡이 달린 標識를 設置해 놓은 點 등은 本邦을 만한 것이다.

自由中國의 어떤 高位當局者는

- (1) 韓國의 經濟成長率이 中國보다 높다고 讚揚하고
- (2) 自由中國의 人口增加率이 2.3% 로서 每年 萬名이 늘어나고 있음을 憂慮하면서 우리나라의 家族計劃이 適切하게 樹立, 施行되고 있다고 들었음을 傳하는 한편
- (3) 京釜間 高速道路 建設이 短期間에 낮은 工業費로서 推進되고 있으므로 韓國을 訪問 그 實情을 把握하기를 希望했으며
- (4) 우리나라 政府機構中 經濟企劃에 關한 機構가 잘 運營되고 있어서 訪韓하는 機會에 아울러 研究하겠다고 自身의 意思를 披瀝하였다.

會議終了後에 訪問한 基隆의 造船施設(擴張中)과 高雄의 工業團地 및 港灣施設은 우리나라의 工業團地와 造船 및 港灣施設을 開發하

는데 參考될 點이 있다고 생각되며 特別히 浦項 麗水 港灣施設도 一般港으로 兼用 할 수 있도록 考慮하는 것이 더 좋은 것으로 생각된다.

2. 臺灣省訪問

1968. 7. 27日 臺灣省을 訪問하여 臺灣의 經濟事情에 關한 Briefing(韓國語)을 聽取하였다. 다음에서 그 內容을 간추려 보기로 한다.

<臺灣國民生活>

區 分	成 長 內 容	備 考
人 口	1946: 607萬860名 1967: 1,329萬4千名	增加率 2.3% (67, 25萬名增)
食 物	1958: 2,359 cal 1966: 2,433 cal	3.14%增加
衣 服	1958: 14.4 m ² /人當 1958: 17.6 m ² /人當	22%增加
住 宅	1958: 8,753棟建立 1967: 8萬6千棟建立	10倍增加
車 輛 (各 種)	1958: 2萬4千臺 1967: 21萬1,750臺	8.8倍增加
娛 樂 物	라디오 1958: 33萬9,109臺 1967: 140萬3,500臺	約 4.2倍增加 9.5 名當1臺
T V	16萬3,700臺	81名當 1臺
山林改良	第1期: 66年 6月까지 2,000 ha 第2期: 68年 6月까지 5,000 ha 第3期: 1972년까지 5,000 ha	
土地改革	20年後의 立木蓄積量: ha當 191萬m ³	現在の 蓄積量 5萬6千m ³
	1 ha 當 所得: 1948: 3,894 kg 1949: (2,788 kg) (35.5%減少) 1953: 5,388 kg 1967: 7,826 kg	地主와 小作이 各 50% 「耕者皆有田」 과 農工併進 政策으로 農 家副業과 所 得增大
工 業	1964(100): 6,000件이 1967(2,924): 28,000件 1952年度의 指數: 100 1967 : 664	約 29倍增加 約 6.64倍
輸 出 一般工業製品	1951: 432萬 美弗 1967: 4億 美弗	主要產品: 車軸 冷藏庫, TV, 電 話器, 라디오, 플 라스틱, 모터싸 이클 등.

礦產物生產	1952: 230萬屯 (4億1千萬圓) 1967: 507萬屯 (27億圓)	金, 銀, 銅, 鐵, 硫黃, 硫化鐵, 石炭油, 天然가스, 大理石, 石灰石, 白雲石, 滑石, 石綿, 石膏, 寶石等
水利事業	堤防	1942: 40萬2,741 m 1967: 930萬112m增加
	護岸	1942: 1萬6,412m 1967: 12萬7,729m
	灌既面積	1942: 56萬1,999 ha 1945: 29萬8,765 ha 1967: 56萬3,659 ha
	댐	23個所容積: 8億7千萬m ³ 중문댐建設中容積: 8億9千萬m ³ 建設中인 댐: 달건, 후용, 중문 등 3個所
交通施設	延距離	鐵道: 3,746 km 道路: 1萬6,441 km
	貨物輸送量	道路: 6萬3千T/日 (35.3) 鐵道: 8萬2千T/日 (47.1) 海運: 3萬3千T/日 (17.6)
	旅客輸送量	道路: 130萬名/日 (76.5) 鐵道: 40萬6千名/日 (23.5)
	國民所得	總所得 1952: 146億5,300萬圓 1967: 1,146億1,200萬圓 個人當所得 1952: 1,716圓(42.9) 1967: 8,368圓(209)
衛生福祉	平均壽命 1941: 男子 41歲 女子 46歲 1967: 男子 65歲 女子 69歲	
租稅負擔類 및 額	稅種	「달라리아」完全追放 國稅: 5種 省稅: 7種 } 18種 縣市稅: 6種
	負擔額	1956: 58億9,400萬圓 1967: 194億 6百萬圓

戰爭으로 破壞 (耕地面積 36.4%)
耕地面積 62.5%

光復後 15個所建設, 3個所竣工後
玄米: 14萬屯
사탕: 7萬屯
增產可能

鐵道와 道路擴張中 高雄, 基隆港口 同一

() 內 數字는 分擔比率 (%) 임

7.8倍增加
() 內數字는 美弗, 49倍增加

年平均增加率 12.8%

- ② 造船臺(building birth)
35,000 屯級 1 座
- 다) 業 種
 - ① 造 船
 - ② 船舶修繕
 - ③ 其他 一般加工
- 라) 造船實績
 - ① 36,000 DWT(載荷屯)級 大型油槽船 2 隻
 - ② 2,840 DWT 級 小型油槽船 2 隻
 - ③ 12,500 DWT 級 快速貨物船 2 隻
 - ④ 其他 船舶 30 隻
- 마) 建造中
 - ① 25,200 DWT 級 貨物船 2 隻
 - ② 5,665 DWT 級 마나나 輪送船 4 隻
- 바) 修繕實績 1,000 萬屯
- 사) 施設擴張 4 個年計劃
 - ① 造船臺 10 萬屯級
 - ② 第 2 船渠擴張 15,000 屯→10 萬屯으로
 - ③ 4 個年計劃完了後의 造船能力: 13 萬 DWT
- 아) 資產: 1,000 萬弗(275 億圓)

<註> 臺灣造船公司는 大韓造船公社보다 規模가 크고 施設이 잘 되어 있다.
大韓造船公社의 施設擴張이 要望된다.

(2) 臺灣鋁業有限公司 (Taiwan Aluminium Corporation)

- 가) 訪韓日字: 1968. 8. 1
- 나) 主要施設
 - ① 精鍊施設
 - (가) 알루미늄 製造設備: 年產 42,000%
 - (나) 電解設備(10萬암페어 電解爐): 年產(알루미늄) 20,000%
 - ② 加工施設
 - (가) 알루미늄 板製造機 5 臺: 年產 15,000%(平板, 捲板, 圓板 등)
 - (나) 壓延加工裝置: 年產 3,000%
 - (다) 其他 製品製造設備: 年產 2,000%

3. 主要工場(機關)概觀

(1) 臺灣造船有限公司 (Taiwan Shipbuilding Corp)

가) 訪問日字: 1968. 7. 30
나) 主要施設

- ① 船渠(dry dock)
15,000 屯級 1 座 25,000 屯級 1 座

- 다) 業 種
① 原鑛製鍊

② 製品加工

라) 主要產品

- ① 알루미늄 鑄塊(Ingot) : 99.7% 級 및 E.C.級 各種合金
- ② 알루미늄板 : 捲板, 平板, 圓板
- ③ 알루미늄箔
- ④ 알루미늄파이프 : 普通管, 水道管, 灌溉用管
- ⑤ 알루미늄窓(門)
- ⑥ 알루미늄 線
- ⑦ 알루미늄 製品 : 貯藏槽, 容器, 통조림통, 熱交換器, 其他 電氣化學器具
- ⑧ 알루미늄 鑄品

마) 施設擴張計劃(1969年度完了)

- ① 알루미나(Alumina) 製造設備 : 42,000 ㎡→70,000㎡으로
- ② 電解設備 : 20,000㎡→38,000㎡으로

바) 其他事項

- ① 原料는 말레이지아에서 導入하고 있으나 앞으로는 濠洲로 轉換할 計劃이라함.
- ② 蔚山工業團地에 設置할 豫定인 알루미늄 工場(外資 約 8,000 萬弗)이 竣工되면 台灣産 Ingot 를 導入하는 方案을 檢討해 볼 必要가 있다고 생각됨 (價格低廉).

(3) 台灣 플라스틱 有限公司(Formosa Plastics Crop

가) 訪問日字 : 1968. 7. 31

나) 主要工場

① 高雄 PVC 工場

(가) 主要製造過程

(나) 生産能力 : 日産 120%

(다) 主要產品 : 3種

PVC 粉

PVC 合成粉

PVC 乳化粉

(라) 主要用途 : 14種

② 台麗都工場(Tairylan Plant)

PVC 纖維製造를 主로 하고 있으며 日

産能力 10%에 投資額이 1億 3,000萬元이다.

產品種類 : "TOW, STAPLE, TOP" 등 3種

③ 北投纖維加工工場

(가) 主要設備

ㄱ. 紡織機械 ㄴ. 染色設備 ㄷ. 編物機 ㄹ. Carpet 織造機, 刺繡設備

(나) 主要產品 : 日産能力

編物類 12,000 YDS

Carpet 3,960 m²

④ 冬山카바이드工場

日産 카바이드 生産能力 : 150%

(4) 中國石油有限公司(Chinese Petroleum Corp (高雄精油工場)

가) 訪問日字 : 1968. 8. 1

나) 主要工場

① 高雄港 터미널 : 外國에서 輸入한 原油를 이곳에 있는 油類탱크에 貯藏, 送油管을 通하여 精油 탱크로 보냄.

② 蒸溜工場 : 1日 處理能力 : 58,000 배럴

③ 가스處理工場

④ 加氣脫硫工場 : 硫黃과 其他 不純物除去

⑤ 重油精油工場

⑥ 磺酸觸媒工場 : 液化石油 가스를 原料로 하여 濃縮磺酸의 觸媒作用을 利用 不純物이 적은 航空用 燃料을 製造

⑦ 磺酸分離工場

⑧ 輕油處理工場

⑨ 潤滑油工場

⑩ 아스팔트工場

⑪ 나프사工場 : 플라스틱, 人造 고무, 合成樹脂 등의 原料인 에칠렌(年産 1億 2,000 萬파운드) 푸로필렌(年産 6,900 萬 파운드)을 生産

<註> 磺酸分離工場과 潤滑油工場은 우리나라 에도 設置하는 것이 좋은 것이다.

(5) 大康造紙有限公司(Darcon Paper Manufacturing company Ltd.)

가) 訪問日字 : 1968. 7. 27

나) 主原料 : 벗질

다) 生産能力 : 年産 12,000 屯

<差> 韓國은 台灣에 比하여 벗질 價格이 比較的 높으나

① 草家를 기와로 改良하고

② 燃料를 轉換(煉炭, 石油로)함으로써 벗질 펄프 공장을 設置하도록 推進하는 것이 좋을 것이다.

(6) 金屬工業訓練센터(Metal Industries Development Center)

가) 訪問日字 : 1968. 8. 1

나) 設立經緯

1963 年에 UN 特別基金 99 萬 6 千弗

財政資金 1,096,955 弗

民間資本 10 萬弗

을 들여서 設立되었다 (4 年事業).

다) 機能 : 職業學校卒業者로서 2 年間の 實務經驗이 있는 者의 再訓練을 擔當하고 있다.

라) 金屬工業關聯企業體 : 12,000 個(正常稼動業體는 5% 未滿)

<註> 不足한 技能工을 養成하는데 效果的인 機關이므로 우리나라에는 設置하거나 訓練生을 派遣, 養成하는 것이 좋겠다.

(7) 高雄地區 工業團地 및 港灣施設

가) 訪問日字 : 1968. 8. 1~2

나) 工業團地 및 港灣施設現況

① 工業團地

㉠ 通關區域 ㉡ 工業區域

㉢ 製鋼工場區域 ㉣ 造船所

㉤ 石油化學工業區域 ㉥ 火力發電施設

㉦ 貨物터미널

② 港灣施設

㉧ 船艙 : 29 個所(延長 4,312 m)

接岸能力 : 35 隻(10,000 屯級以上 23 隻, 3,000 屯級 小型船舶 12 隻)

㉨ 荷役能力 포오크리프트 : 65 台

크레인 : 17 台

트랙터 : 57 台

駁船 : 61 隻

其他 : 起重船, 트랙터 등 多數

③ 貯藏(倉庫)施設

55 個所에 總貯藏能力 17 萬 5 千屯, 第 2 倉庫에는 Belt Conveyor 가 設置되어 있으며 第 13 倉庫에는 自動鹽類運搬機가 設置되어 있음.

④ 船舶修理施設

㉩ 第 10 埠頭 : 本部事務室, 船渠, 車輛修理工場 1 個所

㉪ 第 6 埠頭 : 各種船舶 및 車輛修繕工場

㉫ 修理施設 : 4,000 屯級以下 船舶

㉬ 造船施設 : 500 屯級以下 船舶

⑤ 高雄港開發計劃

現在 高雄港은 全體 港灣區域의 17% 程度만이 開發되어 있으므로 늘어나는 海運輸送需要를 充足시키기 위하여 開發에 着手하게 되었으며 最近에는 各種 폴렌트 設置區域으로도 脚光을 받기 始作했다. 開發計劃은 다음과 같다.

㉭ 所要年限 : 12 年(1958~1970)

第 1 次 計劃 : 5 年(1958~1963)

第 2 次 計劃 : 3 年(1964~1966)

第 3 次 計劃 : 4 年(1966~1970)

㉮ 開發資金 : 3 億 7,402 萬千元

第 1 次 : 1 億 7,875 萬千元

第 2 次 : 7,109 萬元

第 3 次 : 1 億 2,418 萬元

㉯ 區域整理事業

工業專用區域 : 7 個所

漁業專用區域 : 4 個所

新 商 港 區域 : 2 個所

油類輸送區域 : 1 個所

大型火力發電所 : 1 個所

<註> 基隆과 高雄港灣建設工事 現場을 보면

Sheet Pile, Steel Pile Concrete Pile 을 使用하여 岸壁을 構築하는 工法을 使用하고 있는데 이것은 우리나라에도 適用할 것을 檢討하는 것이 좋을 것이다.

(8) 臺灣農會 및 水利組合會

臺灣의 農會와 水利組合은 잘 運營되고 있어서 農民을 自立할 수 있는 方向으로 育成指導하고 있으며, 우리나라의 農協이나 水利組合 運營에 參考될 點이 있다고 느꼈다.

4. 台灣의 韓僑近況

臺北에는 韓國大使館 職員과 그 家族이 있고 高雄에 있는 僑民會(60世帶, 180餘名, 會長 石尙鳳)를 中心으로 團合되어 있었고 金信大使의 努力으로 얻은 軍用地(約 1,400坪)一部에 校舍를 新築한 韓僑國民學校도 李基德 校長 夫婦의 獻身的인 努力으로 順調롭게 運營되고 있었다.

中國人 學校에 在學中인 中學生, 高等學生, 大學生과 僑胞들이 母國訪問을 希望하고 있음을 보았다.(旅費는 自擔하나 滞在費의 一部支援을 期待하고 있음).

5. 蔣總統會見記

가) 日字: 1963. 7. 29

나) 狀況

① 蔣總統의 첫 印象은 83才의 高齡답지 않게 顏色이 좋고 두 눈에 活氣가 있었다.

② 朴副總理가 兩國會談이 友好的이고도 協助的인 霧圍氣속에서 圓滿히 進行되었음을 傳하고 中國 經濟의 飛躍的인 發展을 讚揚하는 한편 앞으로는 兩國의 共同目標은 反共과 經濟建設에 있을 것이라는 意思를 表明하여 共感を 얻었다.

③ 蔣總統이 自由中國의 行政과 其他 分野에서 是正할 點이 있으면 指摘해 줄 것을 附託하자, 朴副總理는 그런 것은 別로 發見치 못했다고 答辯했다.

④ 蔣總統은 「道高一尺, 魔高一丈」이라는 故事를 引用하면서 일을 많이 하자면 魔事가 따르게 마련이나 이를 참고 견디자는 것과 무엇보다도 共產主義者를 警戒해야 한다고 하면서 「邪惡不規正」을 強調하였다.

〈註〉 蔣總統이 國民에게 強調하는 五守

① 守信, ② 守時, ③ 守分, ④ 守法, ⑤ 守密

