

孤兒 및 極貧者 疾病

<시립보육병원> 김 영 자

해마다 서울특별시가 개최하는 임상간호연구논문현상모집이 67년도에도 실시되어 그 시상식이 지난 67년 12월 22일에 서울특별시 제 2 부시장실에서 열렸었다.

서울 시내 각급병원 및 보진소 근무 간호원들의 연구심을 들구어 간호원들의 질적 향상을 도모코자 마련한 이 현상 모집에는 여러 편의 논문이 들어 왔으나 방용자, 이표희, 이승희, 명규일, 유성순 심사위원들의 당선 끝에 4편이 당선작으로 뽑혔는데 그중 1등과 당선작만을 다음에 소개하겠다.

I 서 론

사회경제적 조건이 저급한 불우한 환경 속에서 우리는 먼저 굶주림과 동시에 병고를 연상할 수 있다. 많은 어려운 가정의 어린이들은 부모를 잃고 또는 부모를 도르는 고아와 흡사한 점이 많음을 부인치 못할 것이다.

고아는 원아(院兒)로서 집단수용되어 생활하고 있으며 일반가정과는 달리 협소하고 불비한 시설 속에서 정신적으로는 물론 물질적으로도 부족한 생활을 하고 있는 것이며, 필수 지식과 훈련이 부족한 소수의 부모에 의하여 다수의 원아가 양육되는 관계로 개개인이 충분한 간호를 받

지 못하며 정상적인 성장발육을 하지 못하여 건강유지가 힘들고, 더우기 이들은 처음으로 고아원에 들어올 때 이미 극도로 허약한 상태에 있었기 때문에 건강을 회복하기에 장시일을 요하며 이들 중 상당수가 이환 악화되어 불행한 운명으로 끝나게 됨은 유감된 일이다.

한편 가족이 있으나 경제적 빈곤 때문에 고아나 다름없이 또는 그 이하의 생활을 하고 있는 아이들이 많음을 우리는 보고 있는 것이다. 이러한 아이들의 진로를 담당한 병원에 근무하게 됨을 계기로 이들의 질병통계와 간호업무를 일고하여 보는 것은 의미있는 일이라 생각하여 조사 보고하는 바이다.

II 조사대상 및 방법

본조사연구는 1966년 3월부터 1967년 2월말까지 1년간 각 고아원 또는 어려운 가정에서 시립보육원에 입원한 환자 1,797명과 동병원 보육부에 들어온 기아(藥兒) 또는 미아등 보육아 1,988명을 대상으로 하였으며 입원환자 간호를 담당한 간호원의 근무상황과도 비교 조사하였다.

조사방법은 본 병원에 들어온 단 1년간의 입원환자 및 사망환자의 집계와 환자 chart를 자료로 했고 보육아들은 보육부 기록으로부터 연운 집계를 자료로 했으며 상병분류에 있어서는 WHO 국제상병증간분류에 의거했고 질병명은 실지로 임상 의들에 의하여 chart에 기록된 진단명을 택했다.

그리고 질병예수는 환자단위로 하지 않고 개개의 질병단위로 하고 한 환자가 두종류 이상의 질병을 앓았을 경우는 2예 또는 3예로 취급했으며 동일인이 재입원해도 질병이 동일할 경우는 일예로 기록했다.

입원환자의 연령에 있어서 특히 기아 또는 미아들은 발육과 성장의 정도로 의사의 진찰에 의하여 정해진 연령이라 어렵수이며 사망자에 대해서도 사망시의 연령으로 집계했다.

그리고 사망 시간별에서 시간이 부정확할 때에는 이를 무시했기 때문에 사인별이나 사망시간별의 통계적

총수가 같지 않았다.

재원(在院)환자수와 병실근무간호원수의 비교는 간호파에 있는 근무 배치표에 의하여 집계한 것이다.

III. 조사 결과

1966년 3월부터 1967년 2월말까지 입원된 기아(藥兒), 미아, 고아, 기타의 성별, 월별, 연령별 분류는 다음과 같다.

1. 입원환자

A. 성 별

제 1표에서 전체적으로 볼 때 남자가 669명, 여자가 1,128명으로 거의 2/3가 여자인 것을 알 수 있다.

B. 연령별

남자는 0~3개월이 198명(29.6%)으로 수위고 5~10세가 123(18.4%)경으로 2위인 반면에 여자는 0~3개월이 512명(45.4%)으로 수위이고 1~2세가 146명(12.9%)으로 2위이며 9~12세가 남자나 여자나 제일 적은 수를 차지했다.

C. 월별 및 계절별

입원환자는 계절에 대한 영향은 별로 없으며 남자는 월별에서 3월의 66명(9.9%)이 적은 차이로나마 수위이며 7월의 38명(5.7%)이 제일 적고 계절별로는 봄이 191명(28.5%)으로 제일 많이 입원되었으며 여름이 157명(23.5%)으로 제일 적다.

여자도 월별에서 8월이 141명(12.5%)으로 수위고 11월이 70명(6.2%)

표 1 入院患者의 性別·年令別·月別 分類

年齡	月												女計	男女 총계	男計	月												女計	男女 총계	男計										
	'66 3	'66 4	'66 5	'66 6	'66 7	'66 8	'66 9	'66 10	'66 11	'66 12	'67 1	'67 2				'66 3	'66 4	'66 5	'66 6	'66 7	'66 8	'66 9	'66 10	'66 11	'66 12	'67 1	'67 2													
0~3개월	26	52	41	48	37	67	44	33	30	42	42	50	45.4	710	29.6	16	14	17	18	11	17	15	20	15	22	18														
3~6 "	4	5	20	16	10	20	7	8	3	5	6	7	9.9	144	4.9	1	1	7	7	2	7	1	1	1	3	2														
6~9 "	1	3	2	6	4	5	4	2	3	3	1	7	3.63	58	2.5	2	—	—	2	1	2	1	1	1	4	2														
9~12 "	—	1	—	—	—	7	3	2	—	—	1	2	1.4	24	1.2	—	—	1	—	2	—	1	—	1	1	1														
1~2 세	16	17	17	10	15	11	10	17	8	11	13	1	12.94	212	8	9	12	6	6	5	5	7	4	5	—	2														
2~3 "	3	10	11	5	5	14	15	15	13	2	6	9	9.6	158	7.5	4	4	5	3	2	6	6	3	9	2	3														
3~4 "	4	3	2	3	3	5	18	4	6	7	4	3	5.5	99	5.5	5	2	1	1	2	2	5	3	5	6	2														
4~5 "	3	3	8	1	2	3	3	1	3	2	2	1	2.83	60	3.7	3	1	4	5	—	1	3	6	—	1	4														
5~10 "	7	6	5	6	9	4	3	5	3	2	3	8	5.4	184	18.4	9	24	12	12	9	11	8	7	6	10	11														
10~15 "	7	0	—	3	1	5	1	—	1	3	3	9	2.4	148	16.3	17	6	8	8	4	7	7	14	5	6	17														
計	6,39,49,48,77,612,59,67,76,26,97,18,6												100%	1797	100%	9,99,69,19,35,78,57,98,86,97,57,3												100%	1797	100%										
	71106106 98 86 141108 87 70 77 81 971128												1128	669	661 64 61 62 38 57 50 53 59 46 64 49	191	157	162	159																					
계	분		여		름		가		을		거		울		분		여		름		가		을		거		울													
%	283		325		265		255		1128		1797		669		191		157		162		159		25.1%		28.8%		23.5%		22.6%		100%		28.5%		23.5%		24.2%		23.8%	

표 2(A) 死亡患者의 性別・年齡別・月別 分類

年齡	月												女計	總計	사망률 (%)	男計	'66						'67					
	'66 3	4	5	6	7	8	9	10	11	12	1	2					3	4	5	6	7	8	9	10	11	12	1	2
0~3·월	6	19	23	28	26	39	33	16	11	3	12	19	235	329	21.6	94	7	5	12	8	6	16	9	9	7	2	7	6
3~6 "	1	2	12	6	7	20	3	2	1	1	1	2	58	79	5.2	21	1	—	5	4	3	5	2	—	—	—	1	—
6~9 "	—	1	—	2	4	5	3	1	2	—	—	1	19	27	1.8	8	—	—	—	1	—	1	2	—	1	—	3	—
9~12 "	—	—	—	—	—	4	1	1	—	—	2	4	12	15	1.0	3	—	—	—	1	—	—	—	—	2	—	—	—
1~2 세	7	7	7	5	9	6	4	6	2	1	1	3	58	86	5.64	28	2	5	2	3	2	1	6	3	2	—	—	2
2~3 "	2	5	3	—	—	7	2	5	—	—	1	—	25	34	2.23	9	1	—	—	—	1	2	3	1	—	—	1	—
3~4 "	—	—	—	—	3	1	1	1	—	—	—	—	6	11	0.72	5	—	1	1	1	—	1	—	1	—	—	—	—
4~5 "	—	—	1	—	3	1	—	—	—	—	—	1	6	15	1.0	9	1	1	1	—	1	1	1	—	—	—	1	1
5~10 "	2	1	1	—	2	1	1	1	—	—	—	—	9	14	0.91	5	—	1	—	—	1	1	—	—	—	—	—	—
10~15 "	—	1	—	—	—	—	—	—	—	—	—	—	1	8	0.5	7	1	1	2	—	—	—	—	—	—	—	1	1
합	18	36	47	41	54	84	48	33	16	5	17	30	429	618	40.6	189	13	14	24	16	15	28	25	14	13	3	14	10
계	전	남	101	여	남	179	가을	97	겨울	52	28.2%	12.4%	남	51	여	59	가을	52	겨울	27								

으로 제일 적으며 계절별로는 여름이 325명 (28.8%)으로 제일 많고 겨울이 255명 (22.6%)으로 제일 적은 수를 나타냈다.

2. 사망자 및 퇴원환자

사망자의 성별, 월별, 연령별, 분류는 제 2표와 같다.

A. 성 별

남자 189명 (사망률 12.4%)과 여자 429명 (사망률 28.2%)으로 약 1:2의 비율로 여자가 많이 사망했

다.

B. 연령별

연령별에서 본다면 총환자 사망자가 618명 (40.6%)인데 그중 입원 48시간 이내의 사망자는 141명 (22.4%)이고 0~3개월은 329명 (21.6%)으로 반 이상이나 차지했으며 1~2세가 86명 (5.6%)으로 2위며 3~6개월이 27명 (5.2%)으로 3위이다. 그리고 사망률이 제일 적은 연령은 10~15세 인 것을 알 수 있다.

표 2 (B) 퇴院患者의 年齡別 分類

年齡 性別	개월	개월	개월	개월	세	세	세	세	세	세	計
	0~3	3~6	6~9	9~12	1~2	2~3	3~4	4~5	5~10	10~15	
男	180	28	12	8	53	40	25	22	105	101	574
女	429	107	35	16	120	84	44	27	54	34	950
計	609	135	47	24	173	124	69	49	159	135	1,524

C. 월별 및 계절별

월별로 남자는 8월이 23명으로 수위이고 12월이 3명으로 가장 적다. 여자는 8월이 84명으로 수위고 12월

이 5명으로 가장 적다.

간단히 표를 만들어 보면 아래와 같다.

이 C표와 같이 제일 많이 사망하

표 2 (C) 최대·최소의 월사망표

성별	월별	최대 사망월인 8월	최소 사망월인 12월
	남		28
여		84	5
계		112	8
평균		1개월에 대하여 3.7명 사망	15일만에 대하여 4명 사망

는 달은 1일에 3.7명이요 제일 적게 사망하는 달은 15일만에 4명꼴로 사망하는 셈이다.

계절별로 보면

남자는 여름이 59명으로 수위고 겨울이 27명으로 가장 적다.

여자도 여류이 179명으로 수위고 겨울이 52명으로 가장 적다.

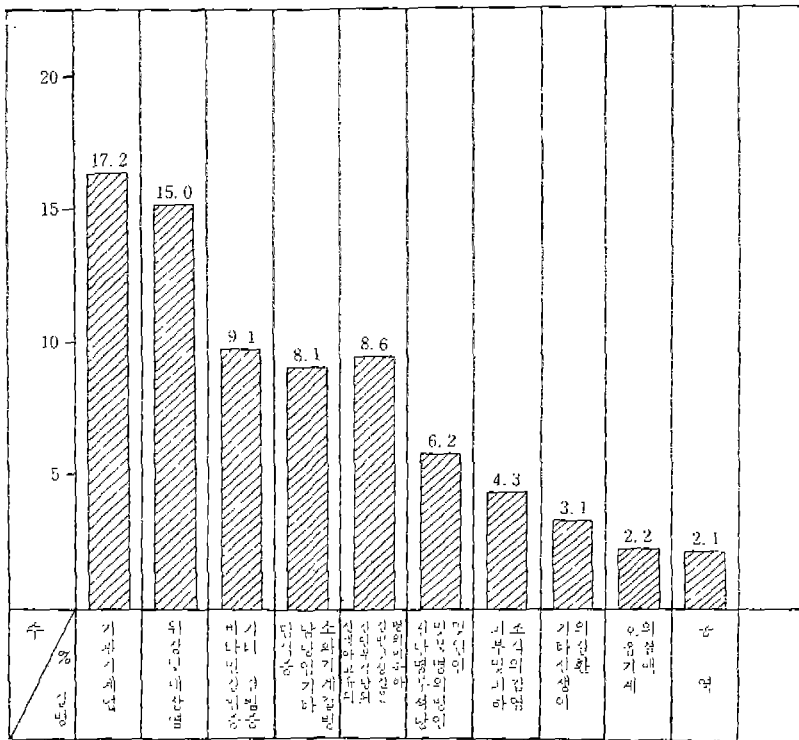
표 3 入院患者의 疾患別·月別 分類

No	病 名	月												計	%
		'66 3	4	5	6	7	8	9	10	11	12	'67 1	2		
1	호흡기계의 질환	2		2	1	1	4		12	8	6	3	2	41	2.2
2	수막 및 중추신경계의 질환													3	
3	장 부막 및 장간막 임파선의 질환			1										1	
4	골 및 관절의 질환	4	6	5	6		4	1	1		2	1	3	33	
6	선천 폐독			1										1	2
10	기타의 폐독							1						1	2
12	장티브스				1									1	
16	이 질				2		1	3	1	2	1	1		11	
17	성 흉 열									3	3			6	
20	괴혈증 및 양혈양					1	4	2	2					9	
22	백일해				1			1						2	
23	수막염균 감염										1			1	
26	락 상 증											1	1	2	
29	급성 전염성 뇌염							1						1	2
30	급성 화핵수막 및 급성 전염성 뇌염의 부수양		1	2	1		1			5	1			11	
32	홍 열	5	11		3	1		3	5	3		5	3	39	2.1
34	전염성 간염							2		1				3	
41	구충병		2	1										3	
42	기타 유충에 의한 질병	1	3					1						5	
43	전염성 및 기생성으로서 분류된 기타의 질병	1	1		1									3	
45	식도의 악성 신생물					1								1	
57	기타 상체 부위의 악성신생물	1	1	1		1		1					1	6	
60	양성 및 성질 불상의 신생물	2			1					1				4	
64	비타민 결핍증 및 기타의 결핍증	15	15	15	4	15	27	24	21	11	12	5	2	166	9.1
65	빈혈		4	2	2	1	1	2	1	1				14	
69	정신박약					1			1					2	
71	비수막염균성수막염													1	
73	간질				1									1	
74	안의 염증성 질병					3	1			1	1	1		7	
77	충이염	1	3					1		3	1	3		12	

78	기타의 신경계 및 감각기의 질병	5	3	1	5		1		1	2	1	19		
79	류마티성 열													
80	만성 류마티성 심장질환			1					1			2		
82	기타 심장의 질병					2						2		
86	기타 순환기계의 질병							1		1		2		
87	급성상기도 감염	1	1			2	6	5	1	2	3	4.28		
88	인플루엔자						1					1		
89	대염성 폐렴	1	2	1							3	7		
90	기관지 폐렴	28	40	50	37	32	40	18	20	17	5	21	8316172	
91	월발 비정형 기타 및 상세 불명의 폐렴	2		1									3	
92	급성 기관지염	3	3	2		2		1	2	7	4	2	4	30
93	만성 및 상세 불명의 기관지염			1				1						2
94	편도 비대 및 "아데노이드"	1	1										1	3
95	농흉 및 폐농양	2												2
97	기타의 호흡기계의 질병				5					1	2	7	9	
101	위염 및 십이지장염	1			1	2								4
102	충수염	1			1		2							4
103	장폐쇄 및 "헤르니아"	2	4	2		5	3	2	2	2		2	1	25
104	위장염 및 대장염 (신생아는 제외함)	17	30	46	49	30	31	21	22	3	3	18	5	275150
105	간경변	1							2					3
107	기타 소화기계의 질병	2		4		20	56	33	18	9	9	4	2	1578.6
108	급성 신염	2	1	2		1	2	1		2	2		1	14
109	만성 기타 및 상세 불명의 신염	1				1	1	3	2					8
114	기타 성노기계의 질병	2				1		1				2	2	8
120	기타의 임신 분만 및 산전의 합병증						1							1
121	피부 및 피하 조직의 감염	4	2		2	3	21	11	11	8	5	6	6	784.3
122	관절염 및 척추염					1				1	1			3
124	골수염 및 골막염	2		1	2		1		1		1	1	1	10
126	기타의 피부 및 근육격의 질병					3	1	2				1		7
129	기타의 선천기형		1	1	1								2	5
132	신생아의 감염	4	6	3	23			1						37
133	신생아의 용혈성 질병		1	2										3
134	기타 신생아의 질병	13	21	9	2	3	2	2		1	4			573.1
135	신생아 고유의 전단명 부적당 한 질병 및 성질 불명의 미숙아	6	9	6	8	7	7	12	4	8	19	38	33	1578.6

137	진단명 부정확 및 불명의 병 인 및 원인					1	1		4	11	30	38	7	22	114	6.2
139	취추 및 체간의 골절	1									1					2
140	체지의 골절	2	2	1		3	1	4	6	2			2	1	19	
142	관절의 열좌 및 인접근의 근위	1										1	1		3	
145	열창 및 개방창	1	2	3	2	2		1	2	1	3	2	19			
149	부물의 작용							1								1
	%	7.3	9.9	3.8	9.7	7.1	2.5	8.8	3.1	7.3	6.7	7.7	6.5			
	합	134	182	170	163	142	230	161	149	133	122	131	109	183	4	

그림 1 입원환아의 주요질환



3. 질환별 및 사망원인별

제3, 4표와 같이 WHO국제상병종

간분류기준 150종류로 열거한 증 환

자별에서 제3표와 제1도 같이 제일

빈도가 높은 질병은 기관지폐열이고, 2위로는 위장염 및 대장염이며, 3위는 비타민 결핍증 및 기타의 결핍증, 4위는 기타 소화기계의 질병의 순서임을 알 수 있다.

사망 원인은 제 4표와 제 2표에서와 같이 기관지폐열이 수위고, 위장염 및 대장염이 2위, 기타 소화기계

의 질병이 3위 신생아 고유의 진단명 부적당의 질병 및 성질불명의 미숙아가 4위, 비타민 결핍증 및 기타의 결핍증이 5위의 순서로 되었으며 특히 질환별에서는 10위 밖에 있는 신생아의 감염이 사인별에서는 10위에 들어 있다. 이것을 간단히 표를 만들어 보면 아래와 같다.

순위 별	1	2	3	4	5
질 환 별	기관지 폐열	위장염 및 대장염	비타민 결핍 및 기타 결핍증	기타 소화기계의 질병	신생아 고유의 진단명 부적당의 질환 및 성질불명의 미숙아
원 인 별	기관지 폐열	위장염 및 대장염	기타 소화기계의 질병	신생아 고유의 진단명 부적당의 질환 및 성질불명의 미숙아	비타민 결핍 및 기타 결핍증
순위 별	6	7	8	9	10
질 환 별	진단명 부적당 및 불명의 병인 사인	피부 및 비하조직의 감염	기타 신생아의 질병	호흡기계의 결핵	홍역
원 인 별	피부 및 비하조직의 감염	진단명 부적당 및 불명의 병인 사인	기타 신생아의 질병	홍역	신생아의 감염

이것으로 이루어 보아 월별로서 5월이 50명으로 1위고 4월 질병별의 90번(기관지염)을 보면 8월이 40명으로 2위며, 6월의 37

표 4

死因別・月別 分類

1966. 3~1967. 2

병명	'66												'67			%
	3	4	5	6	7	8	9	10	11	12	1	2	3			
1	1			1		2	1		1				6	0.90		
2								1					1	0.14		
3																
4																
6				1								1	1	3 0.43		
10												1	1	2 0.29		
12																
16			2					1	1	1	1		6	0.90		
17								3					3	0.43		
20						1		3	1				5	0.71		
22																
23										1			1	0.14		
26											1		1	0.14		
29								1				1	1	3 0.43		
30											1	1	2	0.29		
32	1	6	1						3			4	15	2.14		
34																
41																
42																
43																
57						1							1	0.14		
64	4	7	2	1	12	15	13	11	2		2	2	71	10.10		
65							1							0.14		
69																
71											1		1	0.14		
73																
74																
77			1				1			1			1	4 0.60		
78	1		1										1	3 0.43		
80				1									1	0.14		
82																
86																
87								5	4	1			10	1.4		

88	인공무선자																	1			1	0.14	
89	대엽상 피염	1	2																		2	0.43	
90	기관지 피염	13	15	35	20	24	31	11	10	10	1	14	31	87	26.71								
91	원발비강염 기타 및 상	1		1																	3	0.43	
92	급성비강염		1									1									2	0.29	
93	만성비강염																				1	0.14	
95	농양 및 괴상상																						
97	기타의 호흡기계의 질병																						
101	위염 및 12지장염				1	1															2	0.29	
103	장폐쇄 및 “헤르니아”						1														1	0.14	
104	위장염 및 대장염	8	6	17	14	19	14	14	12	1		11	211	8	16.90								
105	간경변																						
107	기타 소화기계의 질병			1		8	36	21	10	3	1	3	1	84	12.00								
108	급성신염												1		1	0.14							
109	만성 신염 기타 및 상세불명 의 신염						1			1						2	0.29						
114	기타 성뇨기계의 질병																						
121	피부 및 피하조직의감염							16	2	1	3		2		24	3.40							
128	순환기계의 선천기형									1						1	0.14						
132	신생아의 감염		2	2	11											15	2.14						
133	신생아의 응혈성 질병																						
134	기타 신생아의 질병	5	6	2				1	2							16	2.29						
135	신생아 고유의 선천결핵 부전장애의 미숙아 및 불명 불명의 미숙아 및 불명 의 병인 및 사인	3	6	6	8	5	4	9	4	3	2	19	9	78	11.10								
137	추추 및 채간의 골절			1			1			2	5	1	6	5	21	3.00							
149	투물의 작용																						
	합	38	55	70	56	75	134	82	54	35	8	66	27	700									
	%	54	7.9	10	8	10.7	19.1	11.8	7.75	0.1	1.9	43.9	100	%									

명이 3위이다. 또한 104번(위장염 및 대장염)을 살펴보면 6월이 49명으로 1위고 5월이 46명으로 2위이며 8월이 31명으로 3위이다.

사인별의 90번(기관지염)을 보던 월별로서 5월이 35명으로 1위이고 8월이 31명으로 2위이며 7월이 24명으로 3위이다.

또한 104번(위장염 및 대장염)에서는 7월이 19명으로 1위이고 5월이 17명으로 2위이며, 여름철일수록 사당월인이 많아지는 것을 알 수 있다.

4. 사망시간

A. 시간별

제 5 표를 보던 새벽 3시부터 아침

그림 2 主要 死因別 疾患

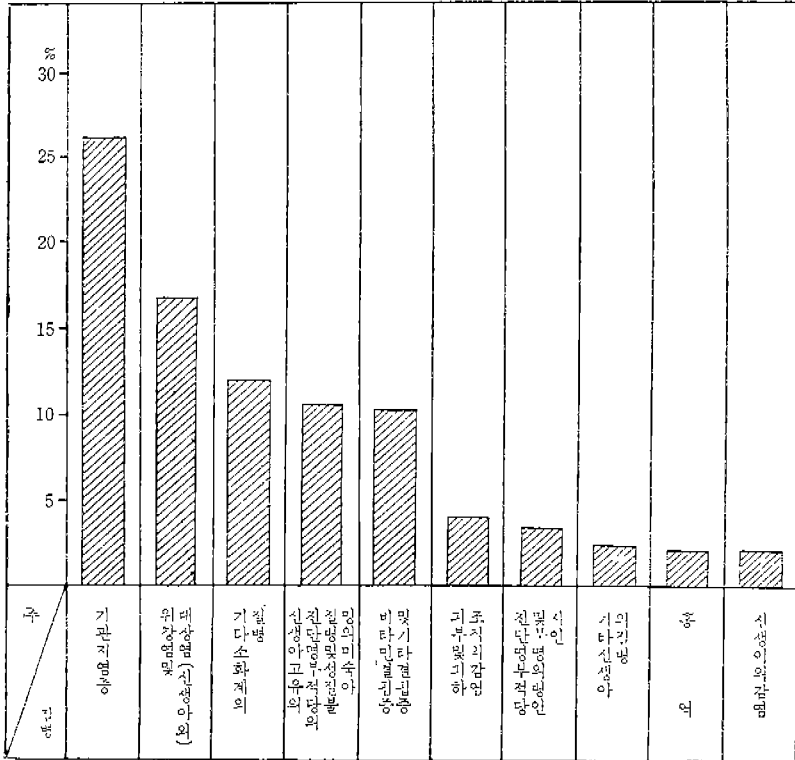
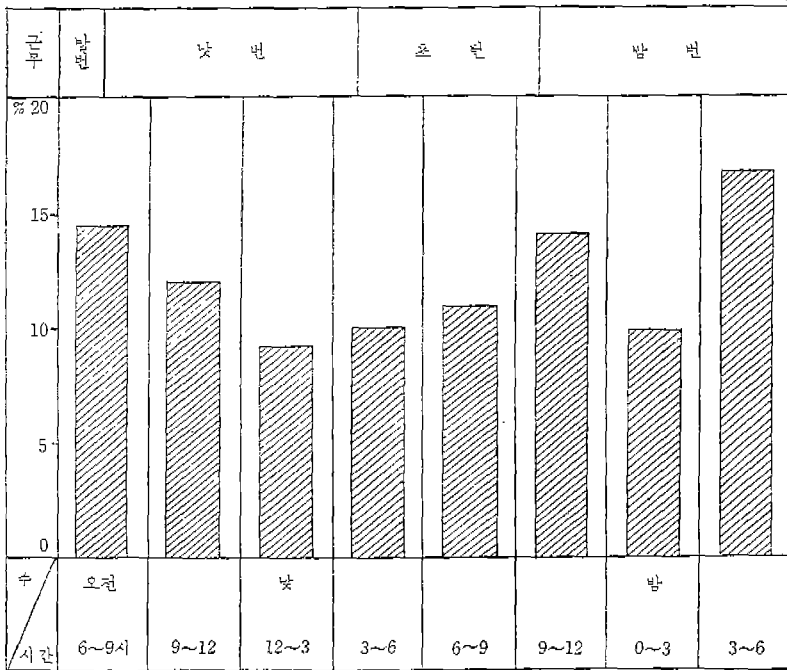


표 5 死亡時間別 分類 1966. 3~1967. 2

계월 시간	1966												1967		계	%
	3月	4月	5月	6月	7月	8月	9月	10月	11月	12月	1月	2月				
6~ 9AM	1	7	6	12	7	11	8	8	9	3	2	2	76	13.8		
9~12 "	7	4	2	6	6	14	7	6	8	4	2	1	67	12.1		
12~ 3PM	4	2	5	4	4	15	3	4	5	2	2	1	51	9.2		
3~ 6 "	3	3	1	4	11	12	5	7	3	1	3	2	55	10.0		
6~ 9 "		4	3	2	12	18	6	9	7	1		1	63	11.4		
9~12 "	3	3	6	8	6	19	6	5	6	4	5	8	79	14.3		
12~ 3AM	2	4	5	2	4	14	6	5	8	5	5	4	64	11.6		
3~ 6 "	2	4	9	9	5	21	18	14	7	2	3	3	97	17.6		
계	22	31	37	47	55	124	59	58	53	22	22	22	552	100.0		

그림 3 時間別 死亡者數



6시까지가 97명 (17.6%)으로 수위이고 오후 밤 9시부터 12시까지가 79명 (14.3%)으로 2위며 아침 6시부터 9시까지 76명 (13.8%)으로 3위이며 낮 12시부터 3시 사이가 가장 사망률이 적다는 것을 알 수 있다.

5. 보육아

앞에서 말한 바 있지만 기아 미아, 기타 아이들 중 질병이 없는 아이들을 well-baby 로서 보육아로 논

했다.

A. 성별, 월별, 계절별

제 6 표에 의하면 입원환자의 경우와 같이 보육아도 성별로써 남자 676명 (34%)에 비하여 여자가 1,312명 (66%)으로서 배가 된다.

월별로서는 4월의 188명과 67년 1월 189명으로 제일 많이 들어오고 11월 146명이 제일 적다.

계절별로는 거의 비슷하나 봄, 여

표 6 新人保育兒의 性別・月別・季節別 分類

월	성별	성별			계	계 절	계 (%)
		남	여	계			
'66 3월		60	106	166	봄	523명 (26.2)	
	4월	53	135	188			
	5월	57	112	169			
6월		61	112	173	여 름	497명 (25.0)	
	7월	46	108	154			
	8월	56	114	170			
9월		45	108	153	가 을	448명 (22.6)	
	10월	49	100	149			
	11월	63	83	146			
'67 12월		60	100	160	겨 울	520명 (26.2)	
	1월	60	129	189			
	2월	66	105	171			
계		676	1,312	1,988			
%		34	66	100.0		100.0	

봄, 가을의 순위로 들어 음을 알 수 (27.9%)으로 월등히 많고 1~2세가 291명 (14.6%)으로 3위이며 10~12

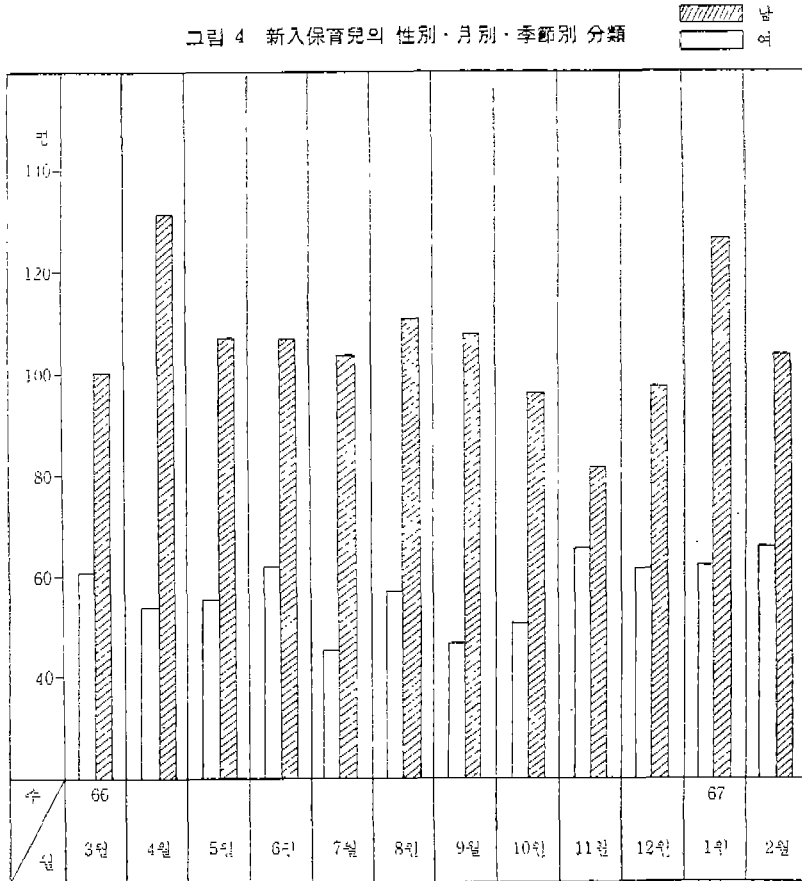
6. 연령별

제 7표와 그림 5를 보면 2개월 미 C. 전귀(轉歸) 보육아의 전귀라 하면 병원에서

표 7 保育兒의 年令別・月別 分類 1966. 3~1967. 2

연령	월	연령												계	%
		'65 3월	4월	5월	6월	7월	8월	9월	10월	11월	12월	'67 1월	2월		
2개월 미만		53	61	45	45	49	43	43	31	53	60	80	78	641	32.2
2~4개월		23	25	31	24	17	22	11	17	9	21	17	13	230	11.6
4~6 "		10	13	15	15	7	10	6	5	4	8	8	3	104	5.2
6~8 "		5	13	10	7	8	8	3	7	7	6	3	7	84	4.2
8~10 "		5	7	5	8	3	1	3	1	2	3	2	5	45	2.3
10~12 "		3	5	3	4	2	1	3	3	5	1	4	3	39	2.0
1~2년		17	17	21	27	23	32	24	34	23	20	38	15	291	14.6
2~4 "		48	47	39	43	45	53	60	51	43	41	37	47	554	27.9
계		166	188	169	173	154	170	153	149	146	160	189	171	1,988	100.0

그림 4 新入保育兒의 性別·月別·季節別 分類



환자가 회복되어 나가는 것이 아니라 결연(結緣) 친고(親故) 전적(轉籍) 또는 질병에 의하여 병원에 입원하므로써 나아가는 경우를 말하며 제8표에 의하면 병원으로 입원이 1,379명(64.8%)이나 되며 친고는 134명(6.2%)으로 가장 적은 비율이다.

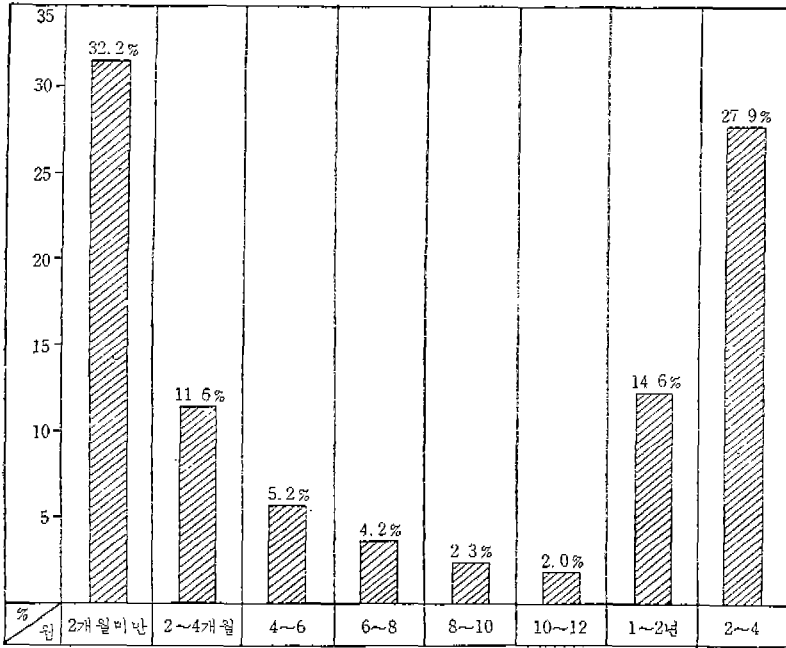
결연에서는 남녀의 수가 비슷하나

전적이나 입원은 여자가 반수 이상이나 차지했다.

월별로 보면 결연이 12월(68명), 2월(36명), 10월(28명), 6월(27명)의 순서로 전귀되었으며 전적이 12월(65명), 8월(48명), 9월(34명)의 순위이다.

그리고 입원은 8월(146명), 5월

그림 5 保育兒의 年令別·月別 分類



保育兒의 轉歸動態

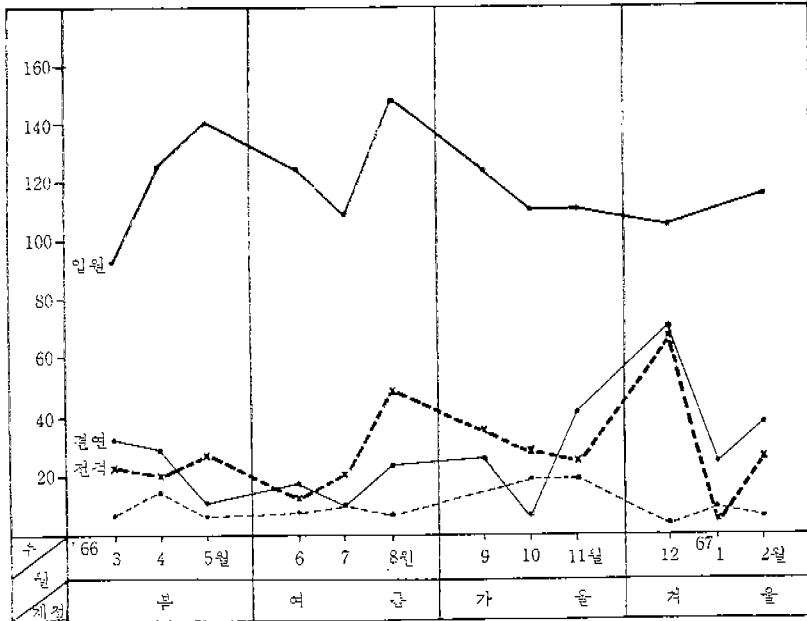
표 8

1966. 3~1967. 2

연월	성별	전거			結 緣			籍 改			轉 籍			入 院			計	季節	%
		남	여	계	남	여	계	남	여	계	남	여	계	남	여	계			
66	3월	16	14	20	2	5	9	5	16	21	26	46	72	130	봄	507명 (23.6%)			
	4"	14	14	28	8	6	14	6	14	20	37	89	126	188					
	5"	10	6	16	4	3	7	4	22	26	39	101	140	189					
66	6"	8	11	19	5	12	17	3	13	16	40	85	125	177	여 름	583명 (25.1%)			
	7"	9	8	17	5	8	13	5	15	20	28	80	108	158					
	8"	11	11	22	2	5	7	13	35	48	30	116	146	203					

9 "	14	12	26	9	6	15	9	25	34	34	90	124	199	가	530명 (24.7%)
10 "	2	4	6	5	13	18	7	19	26	30	76	106	156	을	
11 "	11	16	27	9	10	19	10	11	21	43	65	108	175		
12 "	31	37	68	2	3	5	27	38	65	31	74	105	143	겨	572명 (26.6%)
67 1월	10	15	25	2	5	7	1	3	4	26	75	101	137	을	
2 "	19	17	36	2	3	5	12	21	33	41	77	118	192		
계	155	165	320	55	79	134	102	212	314	405	974	1,379	21,47		
%	14.4		6.2			14.6			64.8					100%	

그림 6 保育兒의 轉歸動態



(140명), 4월(126명)의 순서이며 가장 많이 차지했다.

전체전귀자를 월별로 보면 12월(243명), 8월(203명), 9월(199명)의 순위며 3월의 130명이 제일 적고 제

절로 보면 겨울이 572명(26.6%)으로 가장 많고 여름이 538명(25.1%)으로 2위, 가을이 530명(23.7%)으로 3위며 봄이 507명(23.6%)으로 제일 적다.

표 9 日平均 在院患者數와 病室勤務看護員數

종류	'66												'67		계	월 평균	간호원 대 환자수
	3월	4월	5월	6월	7월	8월	9월	10월	11월	12월	1월	2월					
환자수 (일평균)	166	161	155	173	153	161	184	194	230	230	236	267	2,310	193			
낮번	12	11	10	10	12	10	14	15	14	13	12	10	143	12	16.1		
초번	6	7	6	6	5	15	7	6	7	7	7	6	75	6.3	30.6		
밤번	5	6	6	6	5	5	5	7	6	6	7	7	71	6	32.1		
연가, 병가, 휴가, 의비	30	35	31	40	40	51	5	11					243				
교무, 소비	42		21	63									126				

7. 병실간호원수와

입원환자수와의 관계

매월마다 입원된 환자수와 소비된 간호원수를 평균화한 것이 제 9표이다.

간호원의 1년 소비수는(낮번, 초번, 밤번) 289명이며 매월에 24명이 소아과 병실에서 근무한 셈이다.

이 조사로 연령균을 보면 낮번의 간호원 대 환자의 비는 1:16.1이고 초번에서는 1:30.6이며 밤번은 1:32이다. 연가, 병가, 휴가로 1년간 약 243일을 소비한 셈이며 개개인이 1년에 약 8일간 혜택을 얻은 셈이었고 교육으로 인해서 126일간을 또 근무시간중에서 감하지 않으면 안되었다.

IV 고 찰

이환 및 사망률은 어릴수록 높으며 성장해감에 따라 저하되어 감은 주지의 사실이다.

따라서 그 국가사회의 평균수명을 높이려면 영유아의 사망률을 적게 하여야 하며 선진국가인수록 이 방향에서 향상되고 있는 것이다.

본조사에 의하면 입원아동의 남아에 있어서는 약 40%가 여아에 있어서는 약 60%가 1년 미만아인 것이다.

한편 입원환자의 남녀 비율은 1:2로 여아에서 2배를 차지함은 각 아원에 수용된 원아의 대다수가 여아인 까닭이라고 본다.

계절적 입원률을 보면 남아에서는 봄철에 여아에서는 여름철에 다소 높은 편으로 봄과 여름에 입원 환자가 많은 셈이다.

사망자에 있어서는 생후 3개월 미만이 사망자의 21.6%를(전체 사망률이 40.6%인데 비해) 결하여 신생아양육이 얼마나 어려운 것인가를 말해 주고 있으며 1년 미만아를 위한 간호사업에 중점적인 배려가 필요할

를 생각한다.

계절별로는 남녀 똑같이 하절에 가장 다수를 차지하는데 여아에서 하절인 6월, 7월, 8월에 총 사망자 중 41% 이상을 차지하고 있음은 주목할 일이다.

이는 위장장애가 많은 까닭이며 일월아사망 원인별로 보면 기관지폐렴 등이 전체질병자의 26.7%로 수위이고 설사등 소화장애는 16.9%로 2위이며 봄철에 가장 많다.

107번(기타 소화기계외 질병)으로 입원한 환아는 12%로 3위이다. 또 영양실조증이라도 급성폐렴 및 급성 설사증이 있는 환아는 급성질환으로 분류하였음은 실지로 영양실조증은 10.1%보다 훨씬 많기 때문이다. 그리고 질환별에서 3위나 되는 영양실조증이 사인별에서는 5위로 떨어진 것은 다른 질환보다 회복률이 높아 이월에 더욱 진료와 간호를 기출한다면 현저한 효과를 볼 수 있으리라고 내다보며 사인별 중에서 132번(신생아의 감열)이 10위 안에 들게 된 것은 간호에 특히 주목할 일이다.

폐렴 및 설사증은 집단 수용된 관제로 발명하더라도 격터수용 못하고 집단적으로 발명하기 때문에 많은 아이들이 고생하고 사망하게 된다.

한편 사망시간을 조사하여 보면 가장 많이 사망하는 시간은 오전 3시부터 6시, 오후 9시부터 아침 6시까지 대체로 야간에 사망하는 예가 많다.

이 이유에 대해서는 따로 설명할 수 없으므로 다만 진료 간호의 눈과 손길이 부족한 때문이라고 볼 수 밖에 없는 것으로 생각된다.

그리고 극도로 허약해서 입원되어 48시간 안에 사망하는 환자가 141명(22.4%)이나 차지하며 이런 경우는 아무리 좋은 시설과 인력 하에서도 어쩔 수 없는 것이다.

또 간호원의 근무상황을 고찰하건데 낮반(오전 7시부터 오후 3시까지) 간호원 1명이 입원환자 16.1명을, 초반(3시부터 10시반까지) 간호원 1명은 입원환자 30.1명을, 밤반(밤 10시반부터—아침 7시까지) 간호원 1명은 입원환자 32명을 각각 간호하여야 하며 낮반 근무 중에는 각종투약 및 처치등 각 환아에 대한 간호 업무량이 많은 것이다.

더욱 본병원은 보호자 없이 단지 간호원과 1부 보조간호원에 의해서 단 간호하드르 더욱 업무량이 많은 것이다.

의료법 제32조에 의하면 입원환자 5명에 대해서 간호원 3명이 소요되므로 도대체 비교도 안되며 상상도 못할 정도의 차이가 있으니 딱한 일이다. 이것이 사망률과 적절된다면 그리고 사망에 대한 책임을 구태여 논한다면 그 책임의 일부분은 이런 이유로 여기에서도 누군가가 져야 할 것으로 안다. 한편 기아 또는 미아로 경찰관 또는 미아보호소를 통

해서 들어오는 환자 이전의 수용아 (보육아라고 부르고 있음)를 살펴보면 계절별로 볼 때 대체로 같은 정도의 수의 어린이들이 인도되며 겨울철 봄철에 다소 많은듯 하지만 의의가 없는 것으로 생각된다. 이들 역시 여아에서 남아보다 많아 남녀의 비는 1:2이다.

이들을 연령별로 보면 2개월 미만의 신생아가 가장 많으며 전체의 $\frac{1}{3}$ 을 점하는데 이들은 대체로 기아이다.

그리고 2~4세에서 27.9%를 차지하는데 여기에는 미아도 다수 포함되어 있는 것으로 생각된다.

2개월 미만의 기아에서 1월이나 2월의 추운 겨울철에 많음은 주목할 일이며 계절과 관계가 있는 것인지 또는 유기의 1년수가 차차 증가하는 것인지 잘 모르겠다.

이들 보육아 중 64.8%가 입원하였으며 또 국내외로 양자녀로 결연되어 가는데 신입아는 기아 혹은 미아의 남녀 비가 1:2에 비하여 결연되어 가는 아이의 남녀 비는 1:1.1, 친고자에게 돌아가는 아이의 남녀 비는 1:1.4로, 남녀차가 거의 없으며 전적으로 돌아가는 아이의 남녀 비는 1:2로 볼 수 있는데 이것은 사회풍속으로 볼 때 이해가 되는 일이며 의미있는 일이다.

V 결 론

1966년 3월부터 1967년 2월말까지 1년내에 걸쳐 시립보육병원에서 취급한 입원환아 및 사망자에 대한 질병조사를 함과 동시에 여기에 증사하는 간호원의 수적 근무상황을 아울러 검토하여 보았고 한편 보육부에 맡겨지는 기아 및 미아들의 동태에 대해서도 조사하여 보았다.

물론 이 통계 조사표는 1년간의 것으로 통계적 가치는 대단치 않으나 다만 극도로 빈곤한 생활을 하는 아동들의 일면을 엿보는데 참고가 될 줄로 믿으며 다음과 같은 결론을 얻었다.

① 입원환자 1,797명과 보육아 (기아 혹은 미아) 1,988명 중에서 남자가 676명 (34%) 여자가 1,312명 (66%)이다.

② 총 사망자는 40.6%이며 남자가 189명 (12.4%)이고 여자가 429 (28.2%)명으로 1:2의 비율이며 사망자가 제일 많은 달은 하투에 3.7명인 8월이고 제일 적은 달은 15일만에 4명인 12월이다.

③ 질환별에서 1위가 기관지폐염, 2위가 위장염 및 대장염 3위가 비타민 결핍증 및 기타의 결핍증 4위가 기타 소화기계의 질환이다.

④ 사망 원인별에서 1위가 기관지폐염 2위가 위장염 및 대장염, 3위가 기타 소화기계의 질환, 4위가 신

생아 고유의 진단명 부적당의 질병 급 성질불명의 미숙아이고 5위가 비 타된 결핍증 및 기타의 결핍증이다.

⑤ 사망시간은 3AM~12AM이 97명 (17.6%)으로 1위이고 9PM~12PM 사이에 79명 (14.3%)으로 2위이며 12AM~3PM 사이가 51명 (9.2%)로 제일 적다.

⑥ 보육아는 연령별에서 2개월 미만이 641명 (32.2%)으로 1위이고 2~4개월이 554명 (27.9%)으로 2위이고 10~20개월이 39명 (2.0%)으로 제일 적다.

⑦ 전귀르는 병원 입원이 1,379명 (64.8%)이고 친고가 134명 (6.2%)이다.

⑧ 재원환자수와 병실근무간호원수에 대하여는 매월 간호원 24명이 상이 소비되며 낮반 1명은 재원환자 16명을 쓰면 1명은 재원환자 30.6명을 밤반 1명은 재원환자 32명을 간

호한 셈이다.

발병률을 감소시키기 위해서는 후생시설의 확장개선과 서민생활의 향상이 시급한 일임은 재언할 필요가 없다. 한편 환아를 조기 진료시키고 사망자를 감소시키기 위해서는 병원 시설 및 의료요원 특히 간호원의 태도증진이 긴급한 과제라고 생각한다.

VI. 참고 문헌

1. Nelson : Test book of pediatric 8th ed. 1964.
2. 이호영저 : 90세의 유소아 부검에서의 형태병리학적고찰 소아과 Vol 2, No 1, 1959.
3. 양만규저 : 보육원영아의 사망원인에 관한 연구 소아과 Vol 9, No 4, 1966.
4. 보건사회부 : 질병상태 통계조사보고서 (1965)
5. 유준식 : 보건사회관계법령집

◇ C.P.H.N. 31명 수료 ◇

서울대학교 대학원 C. P. H. N. (Certificate of Public Health Nursing Course) 제1회 수료식이 지난 3월2일 서울의대 강당에서 성대히 베풀어져 31명의 간호원이 수료증을 받았다.

URICEF와 W.H.O.의 협조로 처음 마련된 이 course에서는 이성욱(서울시지부장), 유복한(서울시 간호사업계장), 김근화(보사부간호사업과) 씨 등 31명의 중진급들이 증책을 맡고 있는 직장과 결합하여 학업을 닦아 이날의 영광을 누리게 된 것이다.

이에 본협회에서는 이귀향부회장이 한사람 한사람에게 직접 가슴에 꽃을 달아 주며 이날의 기쁨을 함께 축하해 주었다.