

舊邑 聚落에 관한 研究

——京畿地方을 中心으로——

李 琦 錫

一 序 論

二 本 論

1. 舊邑 聚落의 概觀

1) 李朝末葉의 邑의 生態

2) 舊邑의 形成

2. 舊邑의 變遷過程

3. 舊邑의 類形

三 結 論

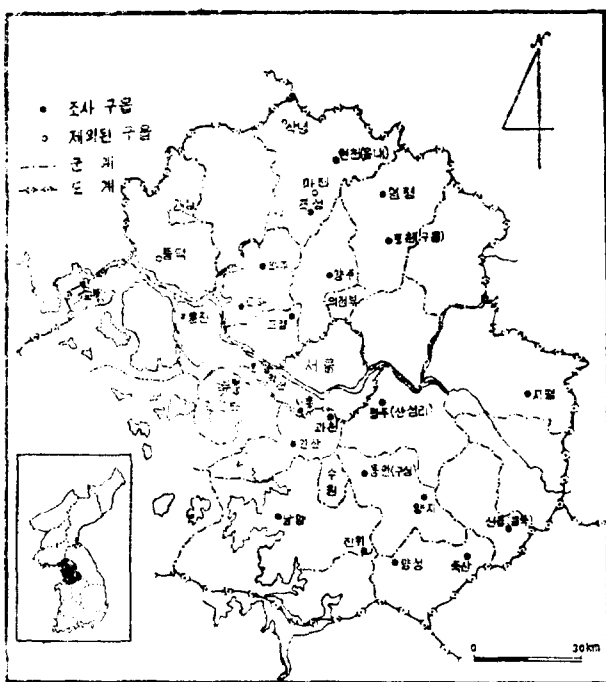
一. 序 論

李朝 數百年을 通하여 韓半島의 地方行政 中心地였던 邑은 李朝末에서 日政統治 初期에 걸쳐 屢次 行해진 地方行政區域의 變更과 近代 交通機關의 發達에 따른 道路網과 鐵道網의 整備, 擴張에 依하여 많은 變遷을 가져왔다. 특히 邑에 자리잡고 있던 主要 行政機關의 移轉은 邑 聚落의 形態와 機能의 變遷 및 그 衰退相은 놀랄 만하다. 이러한 舊邑에 관한 變遷以前 復元과 동시에 그 후 變遷되는 歷史的 過程을 究明하고 舊邑의 形態와 機能을 綜合的으로 分析, 把握함과 동시에 앞으로 鄉土 聚落 研究와 發展에 寄與코자 하는데 本 研究論文에 目的이 있다.

또한 消滅되어가는 文化景視을 研究하여 後世에 傳한다는 것은 歷史地理學者와 文化地理學者의 重大한 使命의 하나이며 특히 舊邑 聚落에 관한 地理的 研究가 殆無한 것을 思料할 때 舊邑 聚落에 대한 文化·歷史地理學的 考察은 價値있는 것으로 생각된다.

本 研究地域은 京畿道 全域에 分布하고 있는 李朝末 地方行政中心地中 現在 郡廳의 所在地를 除外한⁽¹⁾ 舊郡廳 所在地로 現在 舊邑 혹은 邑內라고 불리우는 곳으로 休戰線 以南의 調查 可能한 23 個의 舊邑地域이다⁽²⁾(圖1參考)

研究方法은 全地域에 걸쳐 數次의 現地踏査와



(圖 1) 研究地域과 舊邑의 分布圖

文獻調查, 古地圖, 地籍圖 그리고 各種 大小縮尺地圖와 景視分析에 航空寫眞이 사용되었다.

現地 調查를 通한 主眼點은 舊邑 聚落의 殘存 遺跡을 찾아 聚落의 形態와 規模를 把握하고 舊邑의 最盛期의 各種 機關의 位置와 規模, 그리고 聚落構造를 復元시키는데 努力했으며, 또한 一定 期間內에 外形의 變遷過程을 추구하는 同時에 土地利用, 家屋의 分布, 配列, 密度, 機能에 관한

(1) 李朝末의 邑으로 現在 市 혹은 郡廳 所在地인 仁川, 水原, 金浦, 利川, 驪州, 加平, 楊平, 江華, 安城 등 9個 地域은 本 研究調查에서 除外되었음.

(2) 休戰線地域 및 以北의 喬桐, 麻田, 豐德, 朔寧은 研究調查에서 除外되었음.

綜合的 調査를 實施하였다.

2. 本 論

1. 舊邑 聚落의 概觀

1) 李朝末葉의 邑의 生態

李朝末葉의 邑의 生態는 歷史的 側面이나 社會, 經濟, 政治史의 側面에서 多角度로 考察할 수 있겠으나, 本研究에서는 地理的 側面에서 本 邑의 分布와 立地形態와 機能, 그리고 邑 聚落의 全般的인 特性을 살펴 보겠다.

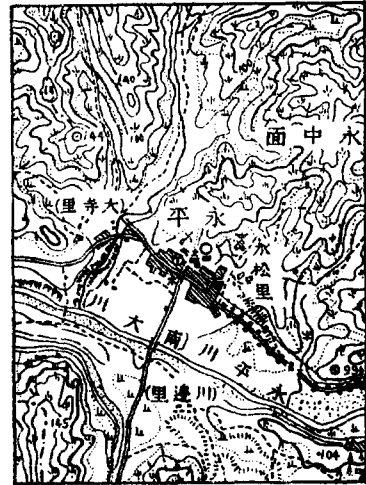
李朝末 京畿地方의 邑分布는 大東輿地圖나 京畿邑誌(1871年 高宗 8年), 輿載撮要⁽³⁾에 記載된 行政區域으로 알 수 있다. 즉 邑 分布는 各 地方 行政單位인 牧, 府, 郡縣에 各 各 하나씩 모두 38 個 邑이 있었다. 이같은 分布는 李朝初期와 거의 變化가 없었으며, 이는 全期間을 通해 地方行政 中心地로서의 確固한 立地를 갖추었던 것에 기인한다.

邑의 立地는, “韓國의 大部分의 村落이 風水思想의 影響을 받아 背山臨水가 立地의 第一主義를 이루었드시”⁽⁴⁾ 風水思想에 反映된 邑의 立地는 “鎮山을 求하고 邑을 定하였으며……”⁽⁵⁾라는 記錄으로 알 수 있다. 그러므로 邑聚落은 鎮山下의⁽⁶⁾ 山麓이나 계곡을 따라 發達하고 있으며, 北方 民族의 侵入과 倭寇를 避하기 위한 防禦의 目的에서 地形的인 要塞地를 擇한 관계로 耕地와는 分維된 좁은 地域에 孤立되어 位置하는 경우와(例: 廣州, 漣川, 陰竹 等)(圖 2 參考) 寒冷한 北風과 水害를 避하고 燃料水의 求得이 容易한 地域을 擇한 背山臨水의 類型은 가장 典型的인 立地였다(例, 永平, 振威, 竹山等)(圖 3 參考).

邑의 形態는 家屋의 密度가 높은 集村을 이루



(圖 2)廣州(山城邑) 1:50000



(圖 3)永平 1:50000

었으며 邑內를 通過하는 國道의 兩邊에 市場과 家屋이 連立 배열하여 街村形態를 이루기도 하였으며 도로는 國道에서 官門前 혹은 東軒⁽⁷⁾에 이르는 것을 제외하고는 不規則하게 發達하였다. 聚落 構成面으로 본 특색은 官衛(公廳)의 集中이 나타나고 이를 中心으로 주변에 民家들이 몇개 自然村落을 이루어 全體 邑 聚落을 이룬다. 특히 官衛中心의 本村과 鄉校中心의 校洞은 代表的인 重要 村落이다.

中心官衛는 楊州의 復元圖(圖4參考)와 같이 主建物인 東軒을 中心으로한 附屬機關⁽⁸⁾과 주위에

(3) 輿載撮要(高宗時 吳京默著) 상에 行政區域은 四牧十二府十郡十二縣인.

(4) 李智皓, “韓國의 風土와 生活樣式” 現代講座 韓國의 發見, 別卷. 서울. 博友社. 1964. pp. 69-70

(5) 朝鮮總督府, 民間信仰第二部. 朝鮮의 風水, 調査資料·第三十一輯. 京城 1941. p. 749.

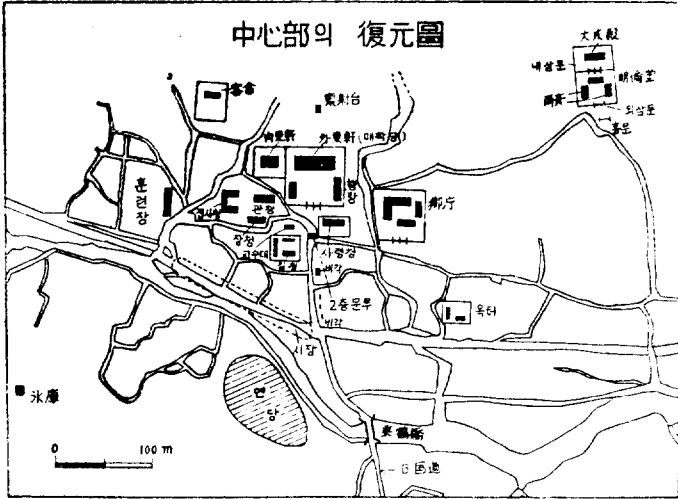
(6) 東國輿地勝覽, 卷之六 山川條에 鎮山이 明記되어 있음.

廣川: 山川 黑丹山, 在州東七里 鎮山

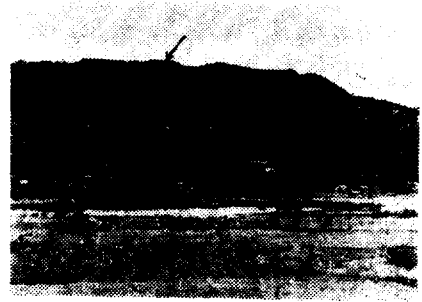
富平: 山川 桂陽山, 在府北二里 鎮山

(7) 東軒은 內東軒과 外東軒으로 構成되어 있으며 內東軒은 內室과 冊房室을 겸하고, 外東軒은 守令(牧使, 府使, 縣令 縣監)이 公事를 처리하던 대청이다.

(8) 附屬機關에는 外東軒을 中心으로 詰廳, 使令廳, 官廳, 執事廳 등이 있었으며, 주위에 이속들이 쉬는 행랑이 있었다. (陽智에 경우 將廳, 書記廳, 巡校廳, 倉社, 使令廳이 있었다. —1899年 陽智邑誌)



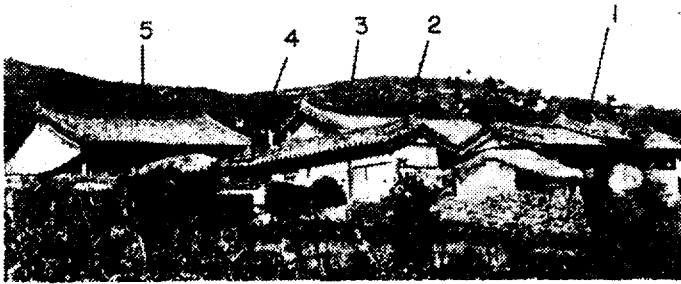
(圖 4) 楊州府邑의 復元圖



(사진 2) 半達山城(抱川)



(사진 3) 楊州 大母山城의 東側一面(石城)



(사진 1) 郷校(抱川)

1. 外三門 2) 兩齋 3) 明倫堂 4) 內三門 5) 大成殿

客舍⁽⁹⁾, 鄉廳⁽¹⁰⁾, 獄舍, 訓練廳 그리고 郷校⁽¹¹⁾(사진 1參考)가 있었다. 이러한 官衙의 東西北에 各 各 城隍祠, 社稷壇, 厲壇이 位置하여 鎮山에는 防禦를 目的으로한 城廓이 地域에 重要性에 따라 築城되었으므로 山城(石城 혹은 土城)에 有無는 聚落規模와 密接한 關係가있다(사진 2.3 참조).

(9) 客舍는 各邑의 館舍로 李朝에서는 殿牌를 안치하고 초하루와 보름向闕望拜하는 한편 사신의 숙소로도 이용하였다고 한다.

(10) 李朝의 自治機關으로 郡縣의 守令을 보좌하는 일을 맡았다. 鄉廳의 長을 座首 別監, 鄉正이라고 불렀다.

(11) 郷校의 建物은 大成殿, 明倫堂, 兩齋로 구성되어 있으며, 大成殿은 그 主建物로 孔子를 제사하는 文宣王廟이다.

(12) 內務部編纂, 韓國地方行政史, 서울, 1966年, p. 334

※ 光武三年(1899) 京畿道 各郡邑誌상에 나타난 行政職官吏의 數는 守令(1人) 鄉長(1人) 巡校(4~16人) 書記(6~7人) 通引(2人) 使令(6~12人) 使庸(2人) 使僮(2人) 客舍直(1人) 郷校直(1人) 知印(8人) 官奴(10~15人) 官婢(12~15人)等 상당수에 달했다.

機能面으로 볼 때 대부분의 住民이 農業에 從事했지만, 地方行政의 中心地로서 당시 經濟, 交通 軍事的 要地로 大小邑의 官吏만도 “書員, 日守, 羅將, 差備軍을 合쳐 最大 124名에서 最小62名에 이르렀다.”⁽¹²⁾

住民의 組織은 몇몇의 大地主下에 많은 小作人이 있었으며 市場을 行商하는 裸負商과 客主를 비롯한 商人들로 構成되어 있었으며 이러한 大地主와 商人 階級 그리고 前述한 官吏들이 邑에 居住함으로써 非生産的, 消費的, 行政的 機能을 가지고 있었으며 이 가운데 “郷校, 鄉廳, 鄉約과 三壇(城隍祠, 社稷壇, 厲壇) 一廟 등의 組

線으로 內部的으로 地緣的 關係에서 하나의 統一 體를 이루고 있었다”(13).

이러한 性格下에서 土地所有權을 가진 官僚, 兩班, 支配階級과 被支配층인 農民間에는 뚜렷한 階級의 分化가 이룩되어 다른 純粹한 農材聚落과는 달리 高립성을 띄고 있다.

또 다른 邑의 特性은 外部에 오랜 歷史의 傳統을 지니고 있다는 점이다. 즉 數많은 官吏의 功績을 記錄한 善政碑, 善德碑, 永世不忘碑 등이 邑入口에 즐비하게 늘어서 他聚落과 비교하여 邑聚落의 特性을 나타내는 代表的인 外形的 特徵인 것이다. (사진 4 참고) 또 하나는 血緣的 關係에 의해서 構成된 同姓聚落의 發達이 邑地域에서는 대단히 美약한 內部的인 特性을 가지고 있다.

李朝末의 邑은 하나의 一定한 行政 官廳을 가지고 同一한 性格 밑에서 비록 外官職의 差等은 있다고 하더라도 거의 同一한 聚落 景觀과 機能을 가지고 있다는 점은 李朝 五百年을 통하여 前期 中期, 後期의 區別없이 邑의 生態를 把握하는 데 큰 도움이 된다.



(사진 4) 廣州(山城里)의 善政善德碑

2) 舊邑의 形成

本 研究에서 舊邑이란 李朝末葉以後 牧, 府, 郡, 縣 등의 地方行政機關의 所在地였던 邑이 여러가지 原因에 의해 邑에 所在하고 있던 郡廳이 廢鎖 혹은 移轉으로 因하여 邑의 行政的 機能을 喪失한 地域을 말한다.

舊邑 形成의 時期는 1910年을 前後해서 1920年 間에 걸친 期間에 거의 全部가 形成되었으며, 邑에서 舊邑으로의 轉換된 原因은 다음 두 가지로 생각할 수 있다.

하나는 各種 近代 交通機關의 導入과 發達에 의해 舊道路의 擴張, 新道路의 建設, 鐵道의 新設 등으로 交通要地에 새로운 中心地가 形成됨에 따라 邑의 郡廳을 비롯한 各種 機關이 이 새로운 交通中心地로 移轉되었으며, 또 하나는 이 때를 前後하여 全國的인 行政區域의 變更에 依한 郡統合으로 邑의 機能은 상실되어 舊邑으로 轉落된 것이다. 發生的으로는 前者는 形成 期間을 통해 徐徐히 進行되었으며 後者의 경우는 前者에 비해 急進的으로 進行되었다.

前者의 경우 韓國의 傳統的 交通 手段에서 새로운 交通 手段에 依해 轉換되어가는 過程에서 形成되어 진다. 1899 以後 鐵道의 建設과 1906年以後 全國的인 道路의 修築은 近代의 交通手段으로의 革新的 變換을 가져왔으며, 아울러 經濟發展의 動脈을 이루어 交通이 便利한 地域으로 人口의 集中을 초래하여 새로운 經濟活動의 中心圈을 形成하여 交通이 不便한 邑 地域은 새 中心地로 郡廳의 移轉을 보았던 것이다.

이러한 條件下에 形成된 舊邑과 郡廳移轉 年代는 다음과 같다. (圖 5 參考).

楊州—議政府(1912年), 廣州—慶安(1917年), 漣川—車灘里(漣川)(1915年), 龍仁—金良場(栗鶴洞)(1910年頃) 始興—永登浦(1911年)—安養* 陰竹—長湖院(1911年)—利川* 高陽—서울(1911—15)—주교* 富平—仁川(官校洞)(1911—14)—素砂里* 抱川—抱川(新邑里)(1917年) 坡州—文山(1911—20)—金村*

* 一次의 交通이 便利한 地域으로 移轉하고 그후 二次에 걸쳐 郡廳의 移轉을 가져온 地域

後者의 경우, 즉 郡統合에 依해 형성된 舊邑은 行政區域의 變更이 큰 原因이 된다. 行政區域의 變遷은 李朝 全期間중 末期에 가장 심했으며 사실상 1413年 行政區域 變更 이후 8道制를 廢止하기 直前인 1895年까지 地域에 따라 牧, 府, 縣의 部分的인 變動은 있었으나(14) 全國的인 큰 變動이

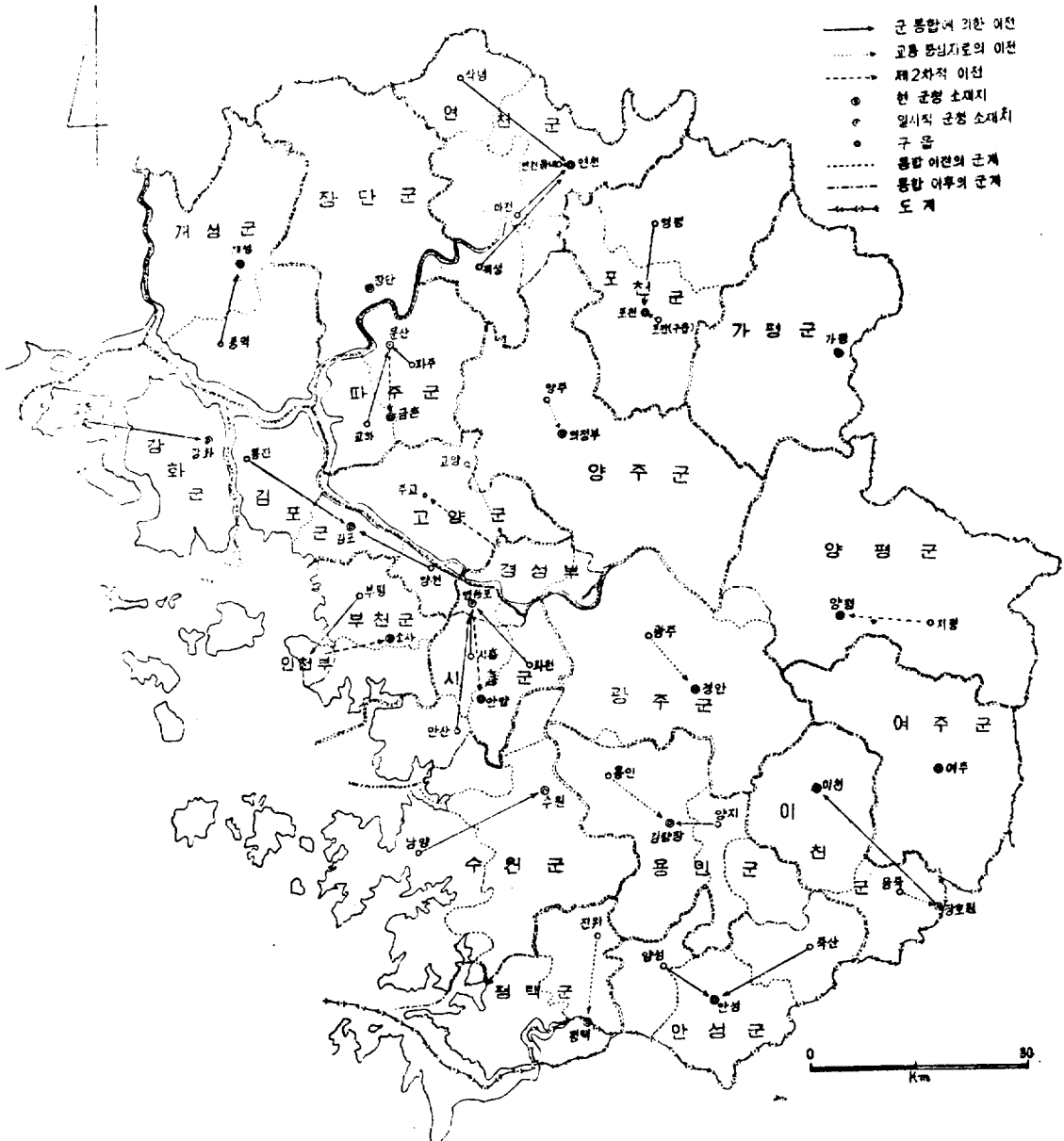
(13) 吳舍水, 韓國農村의 村落構造, 亞細亞問題研究會·서울·1967·p. 411

(14) 大興會通(1865年)의 全國行政區域을 보면 8道5府5大都護府 20牧 75郡護府 77郡 148縣으로 1413年(8道 6府 5大都護府 20牧 74郡護府 73郡 154縣)에 行政區域에 比較하면 地方에 따라 部分的 變更이 있었음을 알 수 있다.

이 시행되어 왔다. 그러나 1896年 道制를 復活하여 改編하기까지는 行政區域變으로 因한 舊邑의 形成은 나타나지 않으나 그후 계속된 地方官制의 改正에 뒤이어 1914年 全國的인 大行政區域·變更으로⁽¹⁵⁾ 100여개에 달하는 郡의 廢合되어 舊邑

의 형성을 초래한다.

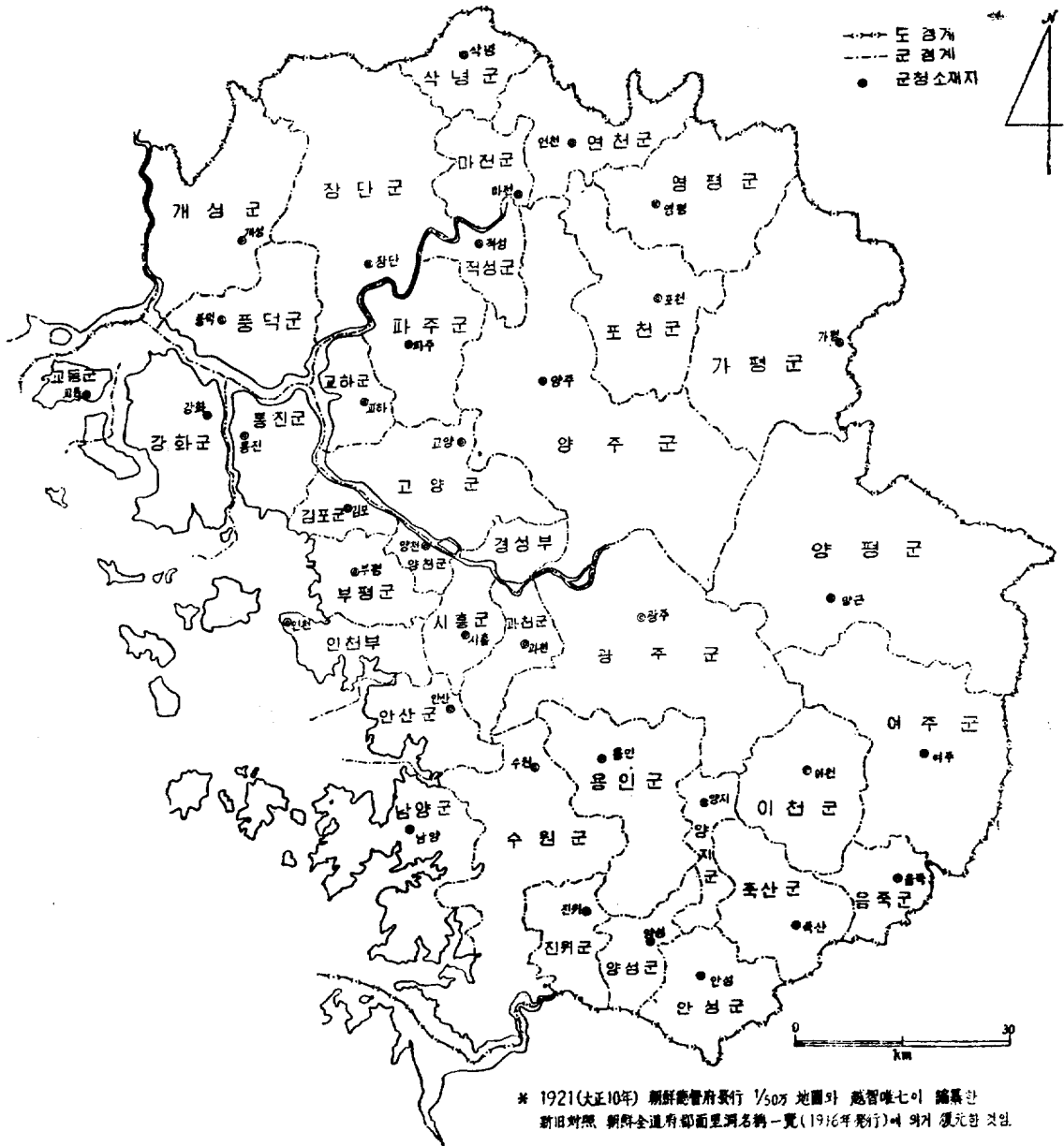
本 研究 地域인 道內의 統合은 1896年 4府 34郡(圖 6 參考)에서 1914年 2府 20郡으로 廢合됨으로써 16個의 郡이 없어진 동시에 舊郡廳所地는 舊邑으로 轉락케 되었다. 1914年 郡統合으로 廢



(圖 5) 郡統合以後의 行政區域과 郡廳의 移轉

(15) 郡廳의 廢合은 約 一年間의 時日을 要해 完成되었는데 當時 全國 317郡 4351面을 大略 4萬里, 而은 約 4萬里, 一郡은 約 10面으로 하고 人口는 南韓에서 一郡 大略 10萬 北韓은 5萬으로 하여 標準에 달하지 못하는 것은 他에 併合하여 1914年 3月 1日부터 실시, 4月 1日을 기해 12府 220郡 2521面으로 統合하였다.

(圖 6) 1914年 郡面統合以前の 京畿道の 行政區域*



* 1921(大正10年) 朝鮮總督府發行 1/50万 地圖와 憲政第七이 編纂한 新田對照, 朝鮮全道府郡面里洞名稱一覽(1916年発行)에 의거 復元한 것임.

- 합된 郡과 舊郡廳所地는 다음과 같다. (圖 5參考)
- | | | |
|---------|---------|-----------|
| 南陽郡(南陽) | 通津郡(通津) | 振威郡(振威)* |
| 陰竹郡(陰竹) | 果川郡(果川) | 陽川郡(陽川郡) |
| 喬桐郡(喬桐) | 陽智郡(陽智) | 安山郡(安山) |
| 交河郡(交河) | 麻田郡(麻田) | 祗平郡(祗平)** |
| 竹山郡(竹山) | 永平郡(永平) | 豐德郡(豐德) |
| 陽城(陽城) | 積城郡(積城) | 朔寧郡(朔寧) |

* 1924年 平澤郡으로 改稱하였음.

** 1914年 郡統合以前에 이미 1910年에 陽平郡에 統合이 이루어 졌다.

2. 舊邑의 變遷過程

舊邑은 李朝末葉 邑 當時로부터 現在에 이르기까지 政治, 經濟, 社會의 變遷과 아울러 聚落 盛衰에 큰 起伏과 變貌를 가져왔으니 이 期間內

에 變遷하는 舊邑의 過程을 第一期 李朝末葉—韓日合併前(1870—1910年 前), 第二期 韓日合併後—土地調査完了時(1910—1920頃), 第三期 土地調査完了後—解放前(1920—1945前), 第四期 解放後—現在(1945後—1967年)로 나누어 살펴보면 다음과 같다.

1) 第一期 李朝末葉—韓日合併前

1870年以後 韓日合併이 이루어지기까지 急速한 政治, 經濟, 社會變遷속에서 舊邑聚落은 形態와 機能面에서 볼때 最盛期에서 變質되는 過渡期를 經驗하게 된다. 外部의으로 聚落規模가 最大에 달하여 廣州의 경우 1000餘戶, 陰竹 500戶, 漣川 300戶, 果川 400戶等⁽¹⁶⁾ 戶口의 繁盛期를 이루는 반면 內部的으로는 1895年 以後 계속 斷行된 地方行政區域 및 地方官制 改正으로 말미암아 傳統의인 地方行政體制의 構造를 뒤흔들어 놓으므로

서 邑地域內·舊官僚의 體制상에 急進的 變化를 가져와 일시 혼란기를 招來한다.

聚落 形態面에서는 큰 變動은 찾아 볼 수 없으나 官制改革으로 인한 舊建物의 用途上에 變化와 새로운 地方官制에 의한 新官廳이 出現하여 邑內와 面貌를 일신한다. 즉 新官廳의 數와 種類를 各 舊邑別로 보면 “表1”과 같다.

聚落의 機能으로 볼때는 舊制度의 沒落과 동시에 新制度에 依한 各種 公共機關이 集中되므로 本質的인 面에서 邑의 機能을 最大限으로 維持하고 있다. 특히 近代的인 官立, 公立, 私立學校와 金融組合, 郵便所, 停車場, 各種 傳習所等的 등장과 一部 日人의 移住는 機能의 확대와 質的 變化를 가져왔다.

全體的으로 高유한 李朝 五百年間에 邑상태에서

(表1) 邑의 戶數와 人口 및 各種 公共機關*(1911)

地域	戶數(日人戶數)	人口(日人數)	各種 公共機關
安山	—(5)	—(10)	郡廳, 郵便所, 公立普通學校
**陰竹	—	—	—
永平	270	1,300	郡廳, 憲兵遺所, 郵便所, 私立普通學校
楊州	540(10)	2,600(40)	郡廳, 憲兵隊, 郵便局, 地方金融組合, 公立普通學校
陽城	—	—	郡廳, 郵便所, 私立普通學校
陽智	250 (6)	1,160(30)	郡廳, 憲兵分遣所, 私立義蠶傳習所, 私立學校
南陽	360(30)	1,720(20)	郡廳, 郵便局, 巡查駐在所, 地方金融組合, 公私立普通學校, 私立女學校
竹山	40 (7)	200(20)	郡廳, 郵便所, 巡查駐在所, 私立普通學校
遂津	100	4,000(10)	郡廳, 巡查駐在所, 郵便所, 興農會社
枳城	130 (3)	330 (5)	郡廳, 憲兵分遣隊, 郵便所, 私立普通學校
振威	—(15)	—(57)	郡廳, 巡查駐在所, 郵便所, 興農會社
交河	—	—	郡廳, 警察署, 郵便所, 機業傳習所, 私立普通學校
果川	230	1,200	郡廳, 憲兵分遣所, 郵便所, 私立普通學校
**砥平	—	—	—
陽川	170	800	郡廳, 郵便所, 私立普通學校
**龍仁	—	—	—
富平	240 (8)	1,040(10)	郡廳, 郵便所, 巡查駐在所, 地方金融組合, 私立普通學校
坡州	250 (8)	1,000	郡廳, 公立普通學校, 巡查駐在所
**始興	—	—	—

(16) 現地踏査에서 舊郡地域에 留住하고 있는 參考人에 依해 提供된 資料를 토대로 綜合된 것임, 또한 各邑誌(京畿 京上誌)에 나타난 戶數와 年代를 보면 振威 121戶(1899) 富平 257戶(1899) 安山428戶(1899) 交河284(1899) 枳州 579戶(1871) 廣州 1161戶(1871) 永平 370戶(1871) 砥平 429戶(1899)

高陽	140(10)	680(15)	郡廳, 憲兵分遣所, 郵便所, 私立普通學校, 停車場
抱川	200	1,000	郡廳, 守備隊, 地方金融組合, 公立普通學校
廣州	400	2,280(20)	郡廳, 郵便所, 憲兵分遣所, 普通學校
漣川	—(30)	—	

* 吉田英浪, 朝鮮誌(全)(pp. 214—283)에서 추출한 것임.

** 이미 郡廳의 移轉으로 資料가 없음.

內部の 體質을 改善하는 過渡期를 겪으면서 一部 邑(陰竹)이 交通의 要地로 혹 郡統合(砥平)等 動搖하기 始作하고 體制 몰락에서 온 邑人口의 流動性이 크게 나타난다.

2) 第二期 韓日合併後—土地調査完了時: 合併을 前後하여 全國의인 土地調査가 完了되기까지 邑聚落은 類例없는 激動期를 겪으면서 그 機能을 喪失케 된다. 즉 內部的으로 2次的인 變形期를 맞게 되고 外形的으로 전성기의 빛을 잃게 된다. 이는 새로운 地方 交通中心地의 發展과 1941年 郡面 統合으로 인한 舊邑의 形成이 촉진되는데 起因한다. 또한 이로 인한 郡廳과 其他 附屬機關의 移轉에 따른 行政的 業務 從事人口의 減少와 定期市場의 廢鎖로 客主를 비롯한 商人階級의 移住는 舊邑地域의 人口의 絶對 減少의 原因이 된다. 그리고 土地調査로 確立된 近代의 土地所有私有制度는 大多數의 農民을 零細農으로 轉落시켰으며⁽¹⁷⁾ 同時에 自由로운 賣買, 讓渡, 抵當等의 法的 確認으로서 農民으로 하여금 土地로부터 遊離의 길을 트게 하였으니⁽¹⁸⁾ 舊邑內의 農民은 傳統的인 土地所有關係에서 그 기반이 動搖되었다.

邑으로부터 舊邑으로 轉換은 人口構造상에는 물론 聚落에 量과 質的인 面에서 大 혼란과 격동을 일으켰다. 그러므로 第二期는 本來의 行政的 機能을 상실하고 內部에서는 앞으로 衰退過程을 겪게 될 諸要素가 成熟하는 時期이며 가장 큰 變革과 變化를 받으면서 邑의 形態를 最後的으로 保全하는 時期이다.

3) 第三期 土地調査完了後—解放前

李朝以來 傳統的으로 貧困했던 農民들이 土地調査後 自由農化하고, 離村현상이 激化된 殖民地 하에서 舊邑 聚落은 집진적인 衰退期를 겪게 되었다.

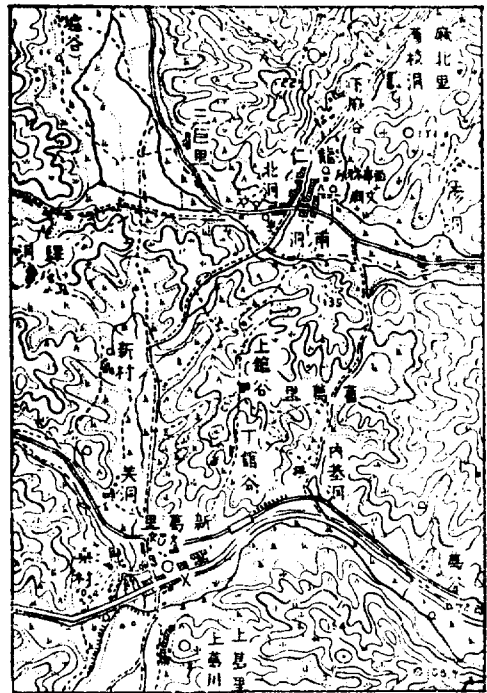
形態上으로 볼때 外部形態의 크나큰 變形期로

家屋의 量的 減少期를 나타냈으며 廣州의 경우 1871년에 1161戶에서 1910년에 440戶, 1930년에는 241戶로 계속 半減狀態를 나타낸다. 또한 大地主와 各種 住民의 移住로 인한 家屋의 減少現象은 宅地의 耕地化를 가져왔으며 集村의 密度를 低下시켰다.

舊邑內의 殘存機關은 面所와 國民學校정도이며 機能상으로는 純粹한 農村으로 轉落되었다.

一部 舊邑에서는 幹線 道路가 比較的 가까운 地域을 通過하거나 舊邑內에 새로이 통과하는 경우 道路를 따라 街村이 成立되었으며 이는 聚落이 變모하는 새로운 樣相인 것이다. 前者는 龍仁부근의 新葛里(圖 7 參考) 陰竹부근의 梨黃里, 振威

(圖 7) 龍仁和 新葛里(1932年)(1:5000)



(17) 趙璣濬, 『韓國近代經濟發展史』, 文化史大系 Ⅱ, 高代民族文化研究所, 서울, 1965, p. 895.

(18) 梁會水, 龍洞書, p. 30

부근에 下北里, 富平(柱山洞)—富平동지이며, 後者는 陽智, 竹山·始興, 安山等으로 後者의 舊邑은 舊中心地와 道路邊의 새 中心地間에는 二重的 聚落構造를 形成하게 된다. 그러나 街村으로서는 아직 미약하다.

第三期는 全體적으로 새로운 地方中心地의 점진적인 都市化의 時期이며, 동시에 舊邑落으로서는 점진적인 쇠퇴기이다. 土地利用面에서 急進적으로 地目的 變更이 나타나 밭의 耕作地化로 外形이 變遷되어 衰退相을 보여준다. 또 一部 舊邑聚落의 街村形成으로 中心地의 移轉이 始作되었으나 全體로 보면 繼續된 衰退期라 하겠다.

第四期 解放後—現在.

解放後 實施된 農地改革, 人口의 繼續인 都市集中 및 6.25로 인한 村落의 파괴 등은 舊邑聚落到 적잖은 景響을 미쳤다. 즉 6.25를 通過 一時 全體의 大衰退期를 겪고 그후 回復되어 間に 따라 一部 地域은 새 機能으로 轉換 再編成하게 된다.

6.25以後 各種 道路의 擴張과 버스 交通의 發達에 따라 第三期에 미약하게 發達했던 舊邑內의 街村이 成熟단계에 이르며, 聚落의 勢力權은 舊中心地로부터 街村 地域으로 移轉된다. 竹山, 果川, 南陽, 陽城等 代表的인 地域으로 前期에 비해 道路에 依存度가 높아졌다 漢水以北의 舊邑은 6.25의 파괴와 小農의 離村은 더욱 심한 衰退의 結果를 가져왔으며 軍事的인 要因으로 回復이 지연되었다.

6.25以後 末端 行政機關인 面事務所나 其他機關의 殘存有無는 舊邑聚落形態의 유지와 몰락에 결정적인 要素를 이루었다. 또한 부근에 넓은 耕地의 유무와 서울이나 仁川과 같은 都市圈에 編入된 경우는 扎实的인 農村聚落으로 發展하거나 都市的 機能을 갖게 된다.

第四期은 6.25라는 事變을 거처서 舊邑聚落의 全體形態의 變形을 가져왔고, 아울러 機能의 轉換 내지 擴大 現象을 가져와 舊邑의 再編成을 초래하였으며, 再編成된 舊邑은 現位置에서 몇개의 類型으로 分類된다. 本類型은 다음 章에

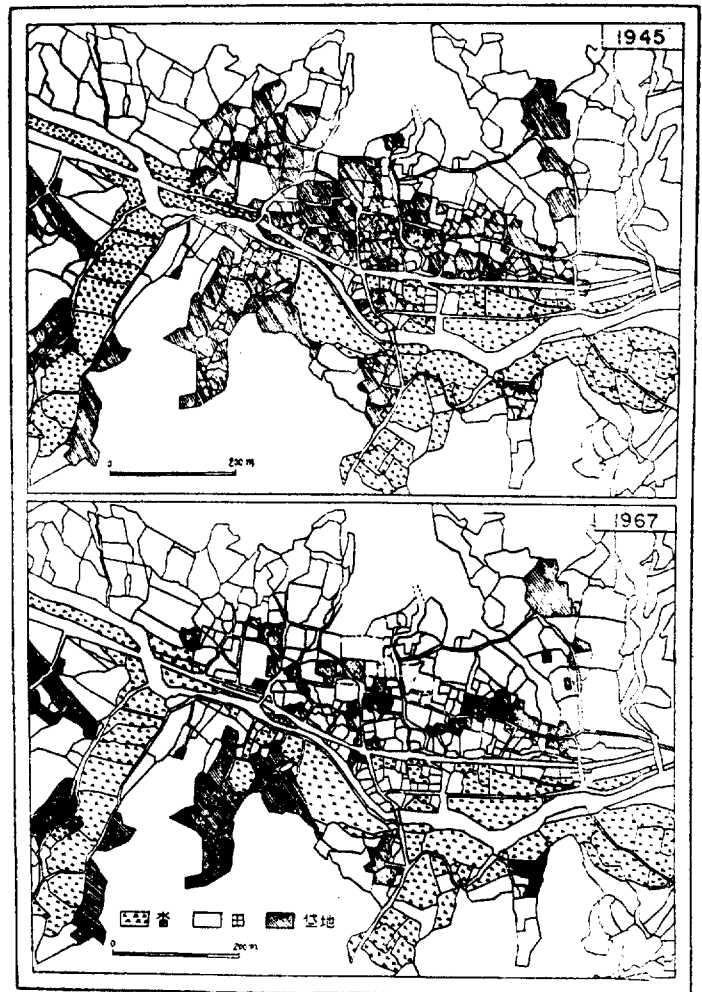
서 論하겠다.

3. 舊邑의 類型

類型分類의 중요한 基準은 變遷 第四期에 있어서 聚落의 形態와 機能을 過去狀態와 比較, 分析하였으며, 全體적으로는 舊邑의 盛衰 程度에 따라 分類되었다. 本基準에 依하여 分類된 類型은 1) 沒落型, 2) 停滯型, 3) 回春型, 4) 大都市圈編入型의 네으로 區分되며 各 類型의 景觀과 特色은 다음과 같다.

1) 沒落型

本類型에는 서로 다른 두가지 沒落型이 있다. 하나는 行政的 機能의 役割이 完全히 除去되어



(圖 8) 均州(維揚里)의 土地利用圖

一般 農村部落과 다름 없으면서 또 封鎖的, 孤立的, 性格을 維持하는 地域으로 계속 衰退中이며, 邑 당시의 遺跡과 遺習이 殘存하고 있을 뿐이고 또 하나는 幹線道路에서의 격리 거리가 近소하면서 또 事實上 交通이 不便한 面域으로 孤立 衰退하는 地域이다. 前者의 地域으로는 楊州, 陰竹, 積成, 漣川, 高陽等이며 모두 無面所地域이다. 後者는 面所가 있는 地域으로 廣州, 龍仁, 抱川 등이 있다.

無面所 地域으로 行政的 村落機能을 完全히 喪失된 地域은 形態上 全體 戶數의 絶對減少로 낮은 密度의 無秩序한 塊村을 이루고 있다. 舊建物の 址地는 全部 耕地로 轉換되어 舊邑內의 耕作地의 擴大現象이 나타난다(圖 8參考). 이러한 耕地의 擴大는 單一聚落을 分離시키고 家屋의 分布配列 方向에 不規則性을 나타내게 한다. 高陽, 楊州, 積成은 邑內의 幹線道路가 通過하나 依存度는 매우 미약하다.

楊州는 폐허 상대의 물락을 가져왔지만 본래 牧 位의 주재지라 維揚八景을 비롯하여 승학교(乘鶴橋), 역사대(禦射台) 등의 유적과 양주산대놀이와 같은 유습이 남아 있다. 陰竹은 舊遺跡을 찾기 힘들 정도로 邑의 形態가 없어졌으며 모든 勢力은 梨黃里에 배앗기고 離村現象과 人口의 絶對減少를 나타내고 있다. 積成과 漣川은 휴전선 지역에 接近 수복의 지연과 戰災로 完全 沒落하여 現在 各各 26戶, 22戶의 農家가 있을 뿐이다(사진 5참고).

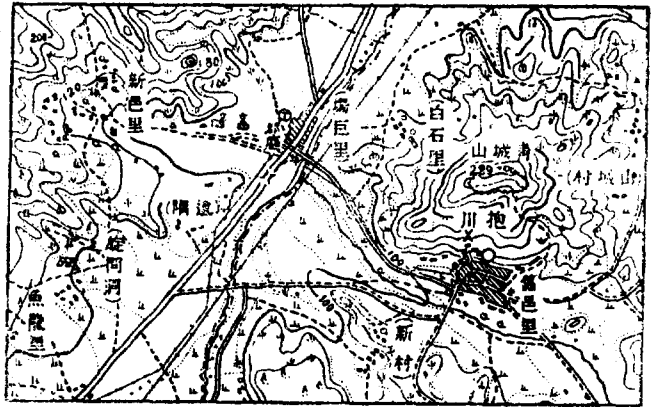


(사진 5) 沒落한 漣川

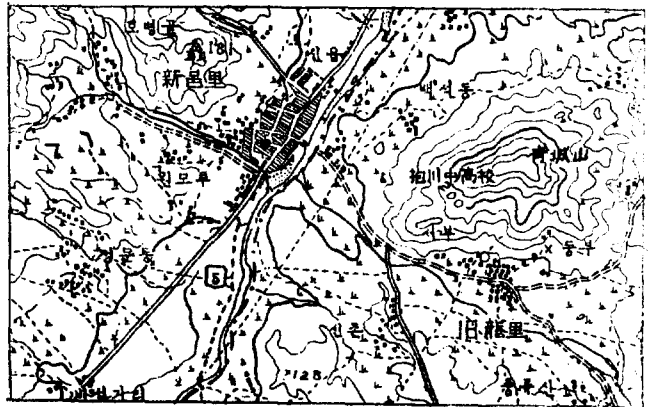
①은 舊鄕校터 2) 宅地의 耕作化

面所地域은 最近 支路와 우체국이 다시 주재하

였으나 人口와 戶數는 減少내지 정체상태에 있다 抱川은 抱川新邑里에(圖 9. 10參考) 龍仁은 新葛里와 金良場에 그 勢力을 빼앗겨 쇠퇴하였다. 또



(圖 9) 1918年の 抱川



(圖 10) 1967年の 抱川

두 交通이 不便한 地域으로 商街의 발달이 미약하다. 廣州(山城里)는 舊國道인 嶺南路가 通過하던 유서깊은 山城聚落이다. 郡廳이 慶安으로 移轉후 地形의 制約性으로 하는 土地生産力의 貧弱性과 交通의 不便한 理由로 急速한 沒落의 過程을 밟아 現戶數는 70여호로 最盛期에 1/17밖에 않된다(사진 6참고).

沒落型의 두가지 類型의 공통성은 生産성이 貧弱한 山間地에 位置하고 交通이 不便하여 行政的 軍事的 要地로서의 機能을 상실함으로써 급속한 쇠퇴를 가져온 지역이다. 그후 幹線道路의 新設로 交通不便의 결점은 어느 程度 해소 되었으나 아직 發展可能性이 희박한 地域들이다.

2) 停滯型

本型은 主要幹線道路나 鐵道邊에 연하고 부근에 넓은 耕地를 가지고 있는 關係로 戶口의 停滯狀態를 나타내어 沒落狀態를 면한 地域으로 陽城, 安山, 陽智, 通津, 永平, 交河等이 있다.



(사진 6) 廣州(山城裡)의 航空寫眞(1966年 10月 撮影 建設部 提供) 舊宅地는 大部分이 耕地化되었다.

全般的으로 木架형에 比해 家屋의 密度는 높으며 鄉校를 비롯해 舊建物이 많이 보존되어 있으며 公共機關으로는 面事務所, 支署, 郵便局, 協同組合, 國民學校, 教會等이 있다. 一部 道路邊에 민첩한 家屋配列과 연속성이 결여된 商街가 나타난다.

陽城, 永平, 通津, 交河는 舊道를 中心으로 聚落形態상에 큰 變化없이 道路에 依存度가 높아졌으며 內部는 安定되어 있다. 交河, 陽城은 부근에 넓은 耕地를 가지고 있으며, 永平和 通津은 軍駐屯地에 接近하여 많은 影響을 받는다는 點등이 쇠퇴를 免한 原因의 하나이다.

陽智와 安山은 新道路가 舊道와는 달리 舊聚落의 外郭을 직선으로 지나는 關係로 一

部の 公共機關과 家屋이 도로 邊으로 移轉함에 따라 街村形態를 形成함으로써 形態에 二重의 構造를 나타낸다. 이러한 二重의 構造는 新興村과 舊聚落 間に 넓은 空間 즉 耕地가 형성된다.

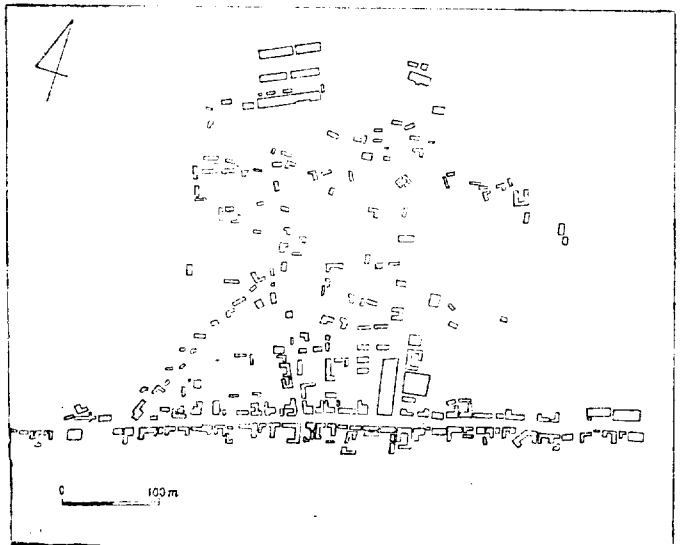
停滯型은 모두 便利한 交通의 혜택을 받으면서 變遷한 關係로 戶口의 增減狀態는 미미하였다. 대부분이 農業中心의 村落으로 形態를 有持하면서 道路邊에 대한 높은 依存度를 보여 外形의 形態의 部分的인 變形이 이루어졌다.

3) 回春型

本型은 衰退過程을 겪고 그 후 機能의 轉換 혹은 기타 外部의 要因으로 聚落全般에 걸쳐서 舊邑以前狀態에 接近 或은 發展된 地域들로서 竹山, 南陽, 振成, 坡州, 果川, 砥平等이 있다.

竹山, 南陽, 砥平은 地方 交通中心地로서 뿐만 아니라 面所在, 地方 中心地로서 各種機關이 集中되고 이 外에 中高等學校와 定期市場이 立地하여 戶口의 계속적인 증가를 보이고 있다. 즉 南陽은 本道 南西部의 西海岸地方과 連結되는 交通의 要地이고 砥平은 中央線上에 位置하고 있다. 竹山은 임진왜란과 동학란의 피해로 1910年 頃에 불과 40戶로 번성기 150戶의 비례 1/4 밖에 없었으나 1915年 前後한 道路 改修와 1927年의 安城과 長湖院間에 開通된 鐵道는 새로운 발전을 구미하여 1927年을 前後하여 現在와 같은 街村狀態를 이루었다(圖 11 參考). 6.25 以後 버스 交通의 發達은 經濟活動의 地方中心地의 特色을 부

(圖 11) 竹山의 家屋分布圖



여하여 街路의 密接한 家屋은 商街로 발전하였다.

振威와 坡州는 그發展相이 서로 相異하나 直接 或은 間接의 으로 받은 軍事的 要因은 同一하다고 볼 수 있다. 振威의 넓고 비옥한 경지는 聚落 지지에 큰 役割을 하였으며 近郊農業의 영향을 받아 田作地의 平當地價는 舊地를 上廻한다. 果川은 大都市圈에 入접하여 都市圈의 영향을 많이 받아 地價의 상승, 街路에 따른 商街, 서울과 安養의 通근권, 近郊農業地, 住宅地의 조성 등으로 새로운 發展을 보였다.

回春型은 舊邑地域에 새로운 立地 因子가 나타날 境遇 聚落 形態와 機能은 變遷하여 舊邑 以前에 狀態에 或은 향상한 程度를 發展한 聚落이다. 새로운 立地 因子로는 交通의 中心部로서 地方 行政의 中心地의 役割을 동반할 경우에 나타나며 또는 軍駐屯地에 接近하든지 大都市圈에 入접되는 境遇에도 같은 狀態로 나타난다. 이들은 部分的인 機能의 轉換으로 發展한 舊邑들이고 形態에서는 地域에 따라 多樣하게 變遷을 겪었다.

4) 大都市圈 編入型

서울, 仁川 附近에 位置하고 있던 舊邑은 大都市圈 擴張에 따라서 1963年 都市圈에 編入되어 市域의 一部를 이루게 된 地域으로 始興, 陽川, 富平(柱山洞)이 이에 屬한다.

都市圈에 編入된 後 宅地, 工場부지의 進出로 都市化가 進行되었다. 富平和 陽川은 부근에 展開되는 넓은 耕作地로 아직 農村의 色彩가 농후하나 모두 都市 通근권으로서 都市 經濟圈에서 活動하고 있다.

聚落 內部는 격심한 衰退을 經驗한 後 아직 恢復하지 못했으며 密度가 몹시 낮다. 또한 陽川과 富平은 都市圈에 編入되었다 하더라도 中心部로부터 소외된 외곽 部分에 孤立되어 있는 關係로 事實上 發展의 速度가 느린 停滯型에 屬하는 地域이다.

交通이 便利하고 工場과 住宅地의 進出이 빠른 始興은 舊邑의 中心圈은 이미 衰退後 再編成을 단행하였다. 再編成은 京釜街道를 中心으로 이루어졌으며 舊邑의 形態는 몇 개 碑가 舊道를 따라 있을 뿐 그 증거를 찾기 힘들다.

大都市圈編入型은 都心地의 주변부에 位置하여 部分的으로 發展 都市化가 進行되고 있으나, 内部 形態는 모두 極심한 衰退를 겪고 아직 恢復

되지 못했으며 舊邑의 外廓地域으로 부터 都市化의 過程이 進行되고 있는 地域들은 어떤 意味로는 停滯狀態에서 回春狀態에 있는 類型이라고 하겠다. 都心地로 부터 不連續된 孤立型의 舊邑은 發展의 速度가 느리다고 할 수 있다.

三. 結 論

李朝末葉의 邑은 外官職의 各 守令들의 駐在地로 東軒을 비롯한 몇 개의 附屬建物로 官衙를 이루었으며 立地는 風水思想에 依한 背山臨水나 防禦에 有利한 廢鎮孤立된 狹小한 盆地 地域에 位置했다. 地方의 行政, 經濟, 交通의 中心地로 機能上 消費의 行政聚落이 있다.

李朝末葉 以後 近代化한 鐵道와 自動車 交通의 發達에 따라 近代 交通路에서 疎外된 邑地域은 郡廳을 비롯한 行政官廳의 移轉을 不可避하게 하였으며, 또한 1914年의 全國의 郡統合은 舊邑 形成을 더욱 促進시켰던 것이다. 이러한 舊邑은 모두 23개로 1910年頃에서 1920年 사이에 大部分이 入접되었으며, 그후 舊邑의 變遷過程은 4期로 區分된다.

第一期 李朝末葉 一韓日合併前(1870年頃—1910年前) 最盛期(内部體制의 變質을 가져 오는 過渡期를 包含한다)

第二期 韓日合併—土地調査完了(1910年—1920年頃) 激動期(舊邑의 形成期, 郡廳과 各種機關의 移轉)

第三期 土地調査後 一解放前(1920年頃—1945年前) 衰退期(人口와 戶數의 絶對減少, 外部形態의 變形期)

第四期 解放後—一現在(1945年後—1967年)

再編成期(6.25로 一時 衰退後 機能의 轉換, 擴大로 聚落의 再編成)

第4期 再編成된 舊邑은 現聚落의 形態와 機能으로 보아 沒落型, 停滯型, 回春型, 大都市圈編入型의 個類型으로 區分된다.

沒落型 一楊州, 高陽, 陰竹, 積城, 漣川, 廣川, 抱川, 龍仁.

停滯型 一陽城, 陽智, 安山, 通津, 永平, 文河.

回春型 一竹山, 南陽, 振威, 坡州, 砥平.

大都市圈 編入型 一始興, 陽川, 富平, 全體의 으로 舊邑 聚落은 一部 遺跡과 遺留만이 남아 있을뿐, 大部分이 沒落停滯狀態에 있으며, 一

部回春 或은 都市圈에 編入되어 있다.

앞으로 舊邑 聚落에 새로운 機能이 賦與되기 전에는 制限的 立地와 交通의 不便으로 繼續衰退 할 것이며 純粹한 農村的 村落의 機能을 允치 못 할 것이다. 이러한 衰退는 韓國의 地方 中心聚落 이 行政的 機能을 바탕으로 하여 當時의 交通要

地에 發達한 聚落이 었다는데 그 根本的 原因이 있다. 그러므로 時代變遷에 따른 交通의 發達과 行政官廳의 移轉은 聚落의 中心勢力權을 移動시 키고 聚落의 盛衰를 左右하는 가장 큰 要因임을 認定할 수 있다.(서울大學校 師範大學)

A Study of Ku-Eup(Former Local Administrative Town) Settlements in Kyunggi Province

Ki Suk Lee

Summary :

This study has two aims. The one is a study of changing landscapes of Ku-Eup settlements which appeared after losing local administrative function around the end of Yi Dynasty. The other is to reconstruct original landscapes of Ku-Eup settlements when the all features of the settlements perishing through the rapid industrialization.

Field works were done from August, 1966 to November, 1967. Every Ku-Eup settlements in the study area including 23 Ku-Eup settlements were visited and analysed. Old documents and map concerned with Ku-Eup settlements are especially studied. Large scale maps and aerial photos such as 1 : 50000 and 1 : 25000 scale topographic sheets, 1 : 1200 scale cadastral maps, and 1 : 8700 scale aerial photographs are used for mapping and identifying old features of the settlements.

The local administrative towns, Eup, at the end of Yi Dynasty were agglomerated type settlements. There were an assembly of go-

vernors house(Dong Heon) and attached buildings, together with general houses, market, and school. The sites of Eup settlement are usually located at the place where one can easily to protect from the outside attack, and located at the place where mountain behinds and stream runs at the front according to traditional belief. The numbers of house in the stage of prosperity had usually 200 to 1000 houses

Ku-Eup settlement appeared during the period of introduction of new transportation and rearrangement of administrative boundaries between 1910 and 1920. After removal of local administrative office from Ku-Eup to new site, the function and landscape of Ku-Eup changed rapidly. The changing process from Eup to present Ku-Eup settlement may be identified into four characteristic periods:

- a) The initial stage (about 1870—1910), the period of maximum size of population before rearrangement of administrative boundaries,
- b) The transitional period (1910—about 1920) just after the losing local administrative function due to removal of local administrative office,
- c) The period of decline and reducing settlement size (about 1920—1945) before the

end of the World War II.,

- d) The reorganization stage(1945—1967) just after the end of World war II. due to changes of transportation system, military function, and other new function some Ku-Eup settlements have revived with new functions of settlement.

Based upon present structure and function, four Ku-Eup settlement types are recognized:

- a) The decreasing type, the numbers of houses and population are decreasing continuously such as Yangju, Kwangju, Pochon, Kyohyang, Umjuk, Choksong, Yongchon, Yongin.
- b) The stagnant type, with some public offices

and pure agricultural function maintain present size of settlement like the Ansan, Yangji, Yangsong, Kyoha, Tongjin, Yungpyong.

- c) The rejuvenation type, by new function such as military, administration, transportation settlements are expanding again like the Namyang, Chuksan, Chinwi, Kwachon, Chipyong, Paju.
- d) The conurbanization type due to the expansion of city boundary urbanized rapidly such as Yangchon, Pupyong, Sihung nearby Seoul.