

여성교육을 위한 管理室의 施設 및 運營

朱 月 榮
京畿女子中高等學校長

1. 研究의 趣旨 및 必要性

近代教育은 보다 나은 내일의 社會를 建設하고 國家社會가 要求하는 바람직한 人間形成에 그 目的을 두어 점차적인 改善 向上으로 指向되고 있다.

家政科 教育은 특히 女性教育 發展에 힘을 기울여 오랜동안 生活館 實習教育을 實施하여 좋은 成果를 거두고 있다. 그러나 이러한 施設을 갖추지 못한 學校에서는 女性의 家庭生活의 앞장인 實踐教育을 어떻게 指導하는가 하는 문제에 苦心을 겪고 있다. 本校도 生活館이 없는 學校로써 이 問題의 해결방안으로 家庭 管理室이란 特別教室을 두어 生活館에서나 다름없는 또는 보다나은 效果를 거두어 보고자 本研究를 시도하게 되었다. 이는 곧 女性교육을 보다 더 向上시키는데 깊은 意義가 있는 것이고 급진적으로 변천해가는 近代生活에 直面하여 生活管理를 효율적으로 處理해갈 수 있는 能力과 技能을 養成시켜 實踐的인 全人教育의 目的을 達成할 수 있을 것이다. 이러한 點에서 本研究는 보다 더 활발히 적극적으로 추진되어야 할 것이고 특히 女學校로서는 무엇보다도 시급히 必要로 하는 課題로서 채택되어야 할 것이다.

2. 研究目的

1. 計劃性이고 實踐的인 態度를 育成한다.
2. 科學的이고 創意的인 生活管理의 能力과 技能을 養成한다.
3. 情緒的인 生活의 營爲와 德性和 教養을 겸비한 女性으로써의 品位를 도야한다.
4. 장차 훌륭한 Home maker로서의 資質을 育成 시킨다.
5. 現在 家庭에서 不合理한 點의 평가와 改善의 能力을 培養한다.

女性教育을 위한 管理室의 施設 및 運營

3. 問題 點

1. 管理室의 生活實習 指導는 協助的인 人和調成의 成果를 얻도록 研究되어야 하겠다.
2. 管理室 指導는 充分히 實生活에 實한 것이고 또 따라서 實踐性이 強調되어야 하겠다.
3. 管理室의 運營管理는 經濟및 노력부담을 過重하게 하지 않아야 하겠다.
4. 管理室 指導의 成果는 學生들이 家庭生活에 참여코자 하는 意欲의 高취와 아울러 態度面에서 직접적인 變化를 가져올 수 있어야 하겠다.

4. 假 說

1. 管理室 指導는 實生活面에 있어서 態度의 變化를 가져올 수 있을 것이고 家庭生活에 參與하고자 하는 意欲을 高취시킬 수 있을 것이다.
2. 對人관계가 圓滑해지고 情緒的으로 家庭및 社會生活을 營爲할 수 있는 品性이 도야 될 것이다.
3. 創意的이고 實踐的인 生活의 管理能力이 養成 向上 될 것이다.
4. 管理室의 特別敎室과 같은 位置로서의 運營은 經濟및 노력부담을 적게 할 수 있을 것이다.
5. 在來式 우리나라 住宅관리의 不合理한 點을 지적하고 개선할 수 있는 能力을 養成한다.

5. 研究對象 및 期間

1. 對象：中高 全敎生을 對象으로 하되 高等學校는 2학년을, 中學校는 1학년을 重點인 對象으로 한다.
2. 期間：1965年 3月 1日~1967年 11月 30日

6. 研究過程

內容 및 方法		內 容 및 方法
年 度 別		
1965年	3~10月	1. 위원회 구성 2. 基礎調査및 文獻研究 3. 家政科 敎科課程 檢討 4. 管理室 實習課程 草案作成
	11~12月	5. 管理室의 設計完成 6. 管理室 備品및 교편물 목록 작성
	1~2	1. 管理室 設計 再檢討
	3~4	2. 實習 課程表 完成

가 정 학 회 지

1966年	5~6 7~8 9 8~10	3. 月別 指導計劃書 作成 4. 管理室 備品 및 교편물 준비 5. 管理室의 改築完工 6. 管理室 使用配定 및 지도일지 작성 7. 實習課程表에 따른 實際指導 및 評價 8. 實習實施(課外時間을 利用한) 및 評價 9. 公開 研究 發表會
196年		1. 實習課程表 再檢討 2. 正規授業 및 課外實習 實施의 中間評價 3. 未備한 교편물의 完備 4. 時間配當 再檢討 5. 實習指導의 檢證 6. 書面報告(研究報告)

7. 管理室의 現況

以上과 같은 研究過程을 거쳐 本校의 家庭管理室은 現在 다음과 같이 運營實施되고 계속 研究 檢討中에 있다.

1. 家庭管理室 改築完工

管理室은 보다 現代的이고 前進的인 면서도 實生活에 적응하여 學生들에게 효율적인 教育을 시도하고자 다음과 같은 施設로 完工을 보았다. 本校의 校舍의 一部인 教室(舊 예방실)을 改造한 것이다.

內部 施設과 備品 하나 하나에도 細心한 關心을 갖고 設備를 備置하여 不合理한 點을 發見할 때에는 주저없이 改善하여 보다 나은 效果的 運營이 되도록 한다.

<別紙 가정관리실 평면도, 내부투시도 貼付參照>

2. 管理室 實習課程

管理室에서의 實習課程을 中學校 1학년에서 高等學校 3學年까지 편성하여 時間과 管理室의 活用을 最大限으로 活用하도록 하였으며 管理室 本來의 運營目標을 達成하도록 하였다.

① 本校 家庭管理室 指導一覽表

本表는 中高等學校 全學級을 相對로 作成한 正規時間을 通하여 運營되는 時間表이다. 이 時間에는 해당 學級 全員이 그 2時間 擔當 指導教師의 指導를 받아 管理室에서 管理室 實習課程에 依하여 지도를 받는다.

② 管理室 實習課程

家庭管理室에서 實施되는 實習課程은 年次的으로 研究하여 家政科 教育課程을 檢討하고 다음과 같이 作成되었다.

<別添 中高等實習課程表 貼付>

③ 綜合實習 實施

그 밖의 本校 管理室에서는 正規 授業時間에 實施하는 것 이외에 課外時間을 通하여 高等學校

女性教育을 위한 管理室의 施設 및 運營

管理室 指導 一覽表

週別	時間	1		2		3		4		5		6		7	
	曜日														
一週 (高一)	月	1/8	中珽	1/4	中朱	1/7	中珽			1/6	高京	1/5	中朱	H.R.	高
	火	1/8	高桂			1/2	中朱	1/1	高京	2/5	高京	1/2	高京		
	水			2/6	高桂	2/4	高桂	1/3	高京	2/2	高桂	1/1	中朱	1/4	高京
	木			1/3	中朱	1/5	高京			2/3	高桂	2/7	高桂	특별	中
	金							특별	高			1/7	高桂		
	土	1/6	中珽		中朱	2/1	高桂								
二週 (中二)	月	1/8	中珽	1/4	中朱	1/7	中珽					1/5	中珽		
	火			2/5	中珽	1/2	中朱	2/3	中愛	2/5	高桂	2/4	中珽		
	水			2/6	高桂	2/4	高桂			2/2	高桂	1/1	中朱		
	木			1/3	中珽	2/2	中愛			2/3	高桂	2/7	高桂		
	金	2/6	中珽			2/7	中珽	2/8	中珽	2/1	中珽				
	土	1/6	中珽			2/1	高桂								
三週 (高三)	月	1/8	中珽	1/4	中朱	1/7	中珽	3/2	高基			1/5	中朱		
	火			3/1	高基	1/2	中朱			2/5	高桂				
	水	3/3	高基	2/6	高桂	2/4	高基	3/4	中基	2/2	高桂	1/1	中朱		
	木			1/3	中朱	3/5	高基	3/6	高基	2/3	高桂	2/7	高桂		
	金			3/7	高基										
	土	1/6	中珽			2/1	中桂								
四週 (中三)	月	1/8	中珽	1/4	中朱	1/7	中珽	3/7	中琴			1/5	中朱		
	火					1/2	中朱			2/5	高桂	3/2	高茂		
	水	3/4	中琴	2/6	高桂	2/4	高桂	3/6	中琴	2/2	高桂	1/1	中朱		
	木			1/3	中朱			3/3	中琴	2/3	高桂	2/7	高桂		
	金							3/1	中茂						
	土	1/6	中珽			2/1	高桂	3/5	中琴						

학년을 對象으로 하여 綜合實習을 하여 現 生活館에서 運營되는 어머니 초대에 準하는 實習教育을 實施하고 있다. 勿論 食單짜기, 장보기, 조리실습, 청소, 정돈, 미화, 초대하기, 뒷처리, 레크레이션 등 그 밖의 人和, 協同心에 미치는 精神的 陶冶 問題에 이르는 綜合實習이다.

대체로 以上과 같이 現在 運營 실시중이나, 아직 계속 연구중이며 평가단계에 이르지 못하고 있다. 여기에 따르는 些細한 研究 內容 및 過程은 紙面관계로 省略하고 大體의인 研究過程과 現況을 發表하고 다음의 機會로 미루겠다.

家庭管理室實習過程表

(高等學校)

학 년 구 분	학 년	학 년	학 년	학 년		
일 별	지 도 내 용	교 과 편 물	지 도 내 용	교 과 편 물		
3	1. 기본예절 ① 앉기 지키 권리 ② 문 여닫기 ③ 인사하기	1. 각종 상제도 스라이드 a. 바로 선 자세 b. 걷는 자세 c. 인사하는 자세 d. 의자에 앉기 방석위에 앉기 e. 문여닫는 자세 f. 여러가지 물건 전하는 자세	1. 식사예절 ① 취과일 과자 대 접하기 ② 양식탁 치리기 ③ 배석 및 안내하기 ④ 식사시의 자세 및 기타 예절 ⑤ 식사 시중들기 ⑥接客, 訪問禮節	1. Tea Set 2. 쟁반 3. Silver ware 4. Home set 5. Serving set 6. 식탁보 7. 매트 8. Place Mat	1. 유아지도 ① 조유 (우유타기, 병소독) ② 아기 목욕과 옷갈 아 입히기 ③ 아기시중 (안기, 업기, 기저귀갈 기, 젖먹이기)	1. 조유기 2. 아기옷 일체 3. 목욕기구일체 4. 장난감 일체
4	④ 말씨 공부하기 ⑤ 여러가지 물건 전하기와 간수		2. 住宅管理 ① 各室 使用法 ② 變化있는 家具配置 ③ 室內裝飾 ④ 꽃다루기 (꽃꽂이, 화분) ⑤ 家事用器具使用法 (전열기, 조리기) ⑥ 침구손질 ⑦ 여러가지禮 갖추기 ⑧ 문질(한복입기) ⑨ 선물포장및 전달		2. 대인관계 ① 남녀의 역할 오행예절 (말씨, 몸가짐, 태도) ② 가족회의	
5						
6						
9	2. 반상 다루기 ① 의상 접삼치림	1. 상 반상기 2. 주안상 교자상 3. 수지				
10	② 주안상 치림					
11	③ 교자상 치림					

家庭管理室實習過程表

(中學校)

학년 구분	학			학			학			교 편 문
	지	도	내 용	지	도	내 용	교	편	문	
3	문예단기 (은돌방, 양실에서)			패도 도선 사진 (교부차용시)						Tble setting圖解 및 사진
				의부손질 (개키기, 날기, 솔질)	침구관리	침구, 그림				
4	건 기 (//)			실내장식						
				부엌관리 (정리, 정돈, 식품보관)	켄타, 액자, 플로즈, 꽃손, 사진, 패도, 슬라이드	양식 초대상 차리기 (Party)				
5	있는 법 (//)			평 가 (종합실시)						
				평 가	사진, 슬라이드 냉고	평가(종합)				
6	결하기 (//)			평 가						
				다과 드리기	쟁반, 접시, Tea set	平生活(부엌의검토비교)				
7	평 가 (종합실시)			평 가						三대일터의 配置型圖
				반상 다루기	반상기, 쟁반, 상, 사진, 방저	//				
9	청소하는 법			청소시 몸의 자세 패도, 사진						各種枕의 수직, 長短比較圖解
				청소용구 정리	리봉포장지 포장 의 예, 사진	가구의 손질(실제)				
10	청소용구 정리			청소용구함의 고안						//
				물건 다루기 (모자, 양복, 책, 신문)	선물 다루기	침구의 난방				
11	물건 다루기 (모자, 양복, 책, 신문)			물건 다루기에 관 한 패도, 사진						단방의 각종형 사진
				평 가	평 가	평가(종합)				
12	관, 우산 등 드리기(반 은 법)평가			평 가						
				평 가	평 가	평가(종합)				
1				평 가						
				평 가	평 가	평가(종합)				

韓國 京畿道 可倫坡 女子 家庭管理室實習過程表

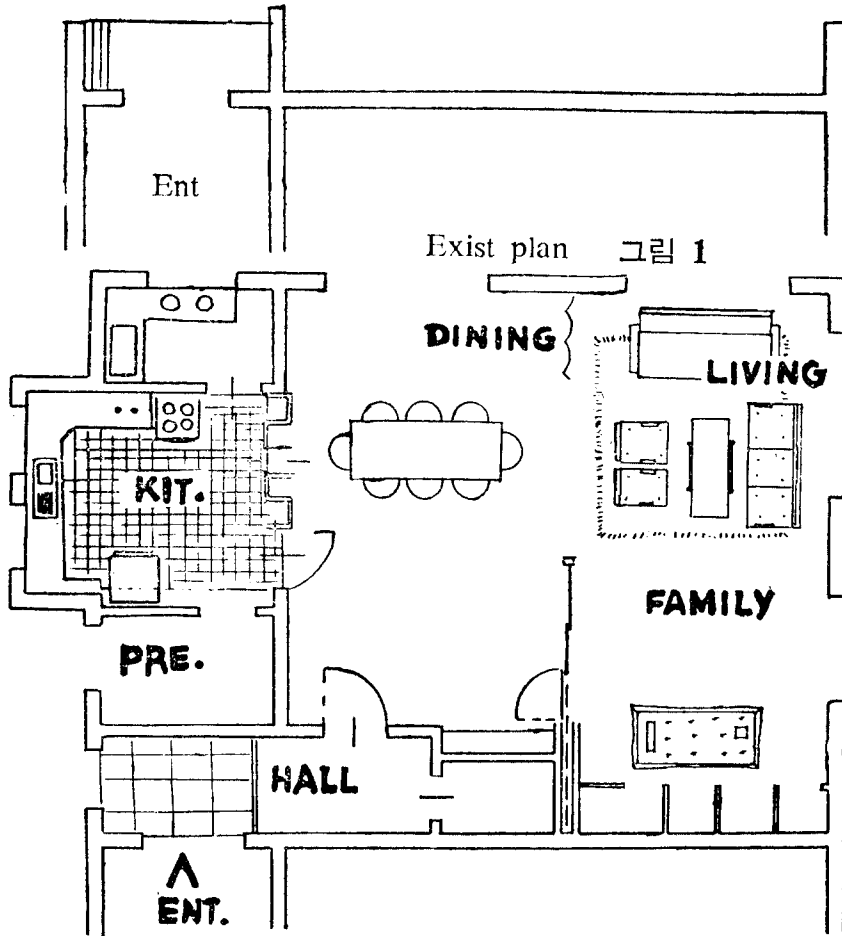
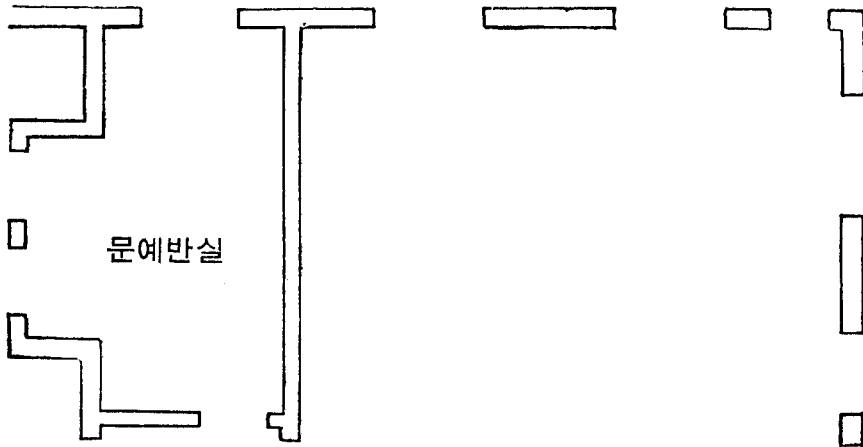


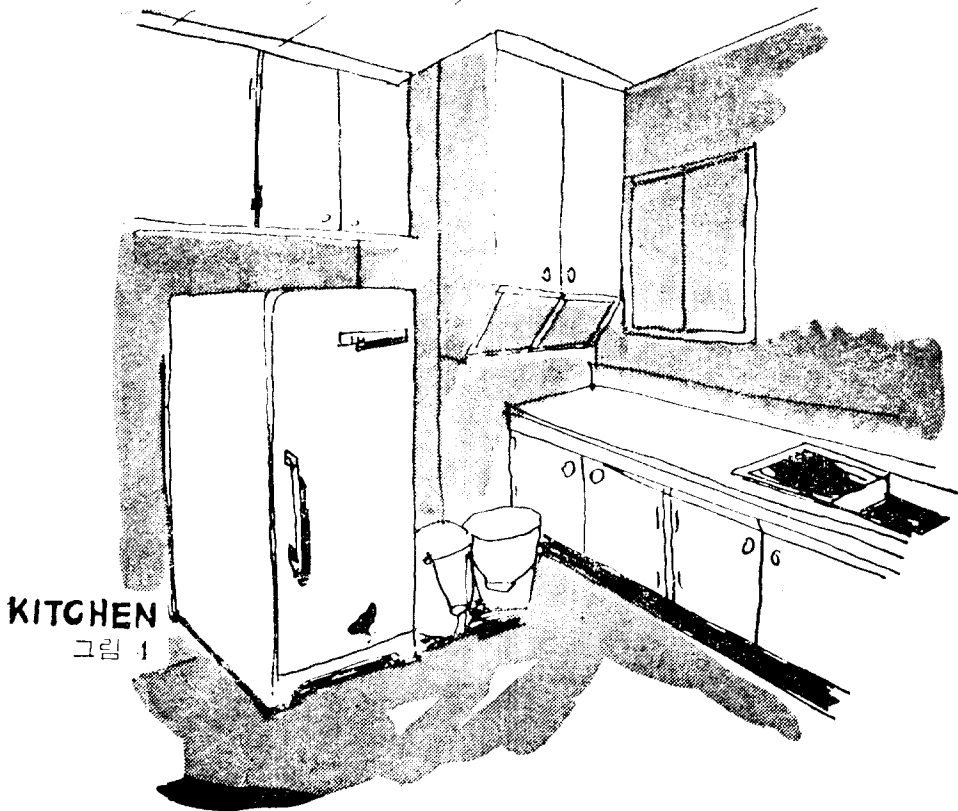
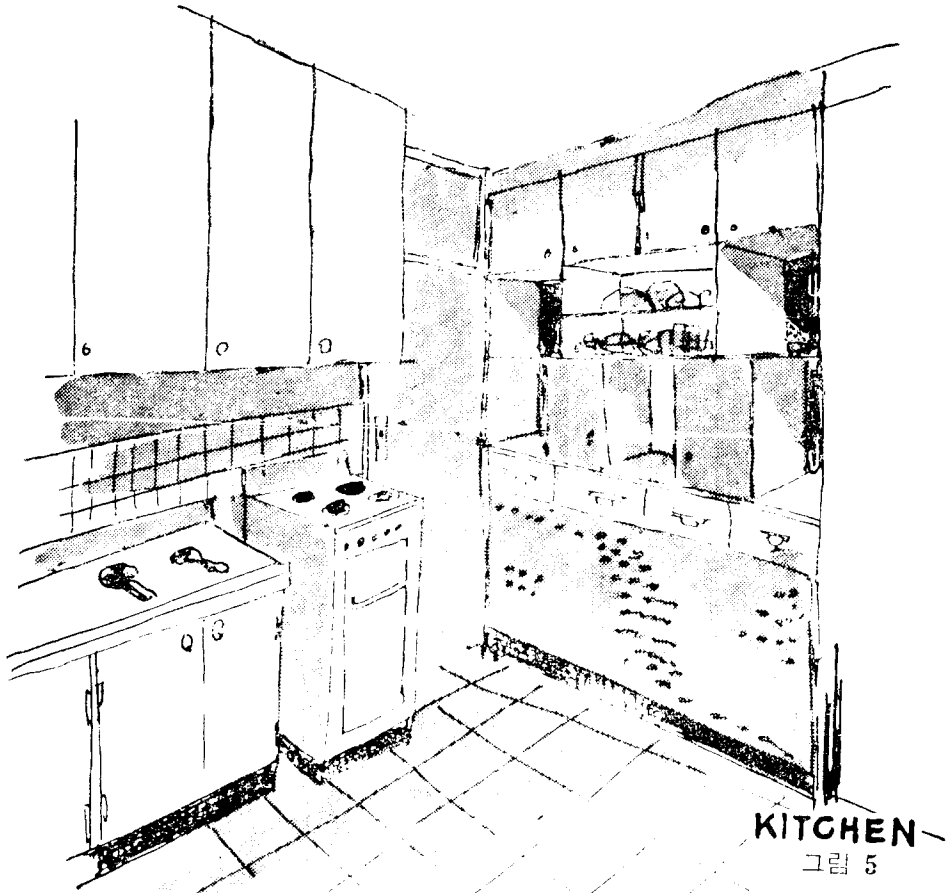
그림 2

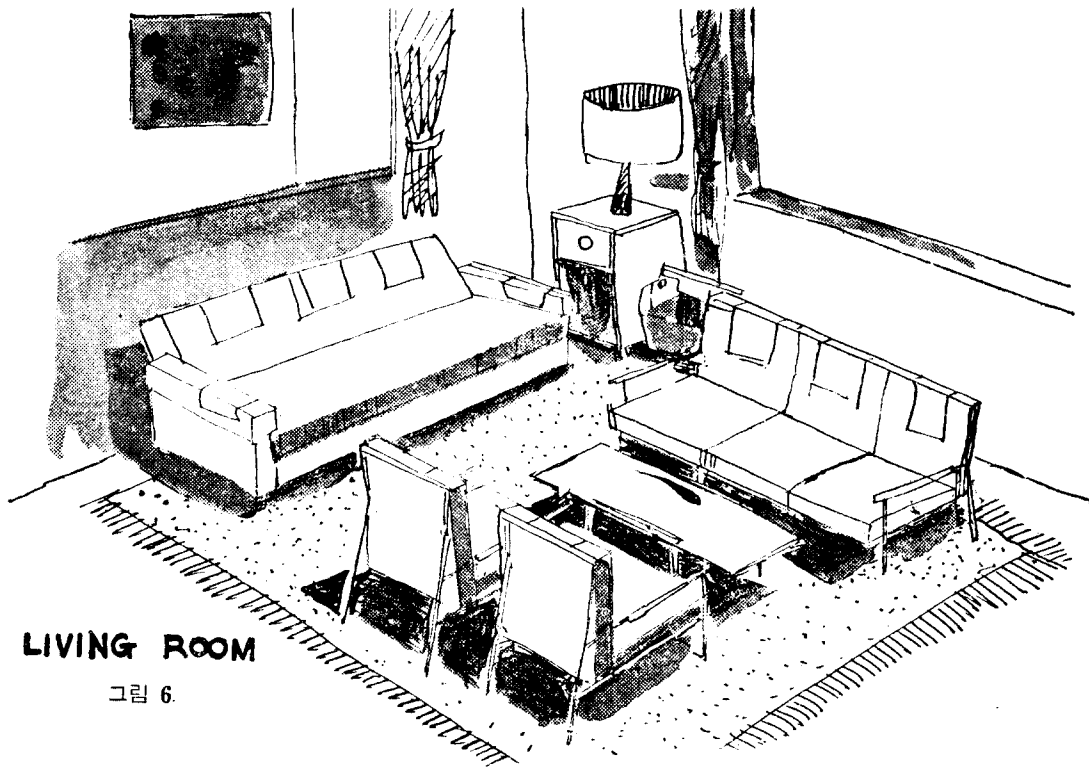
PLAN S 1:100

그림 3.

KITCHEN

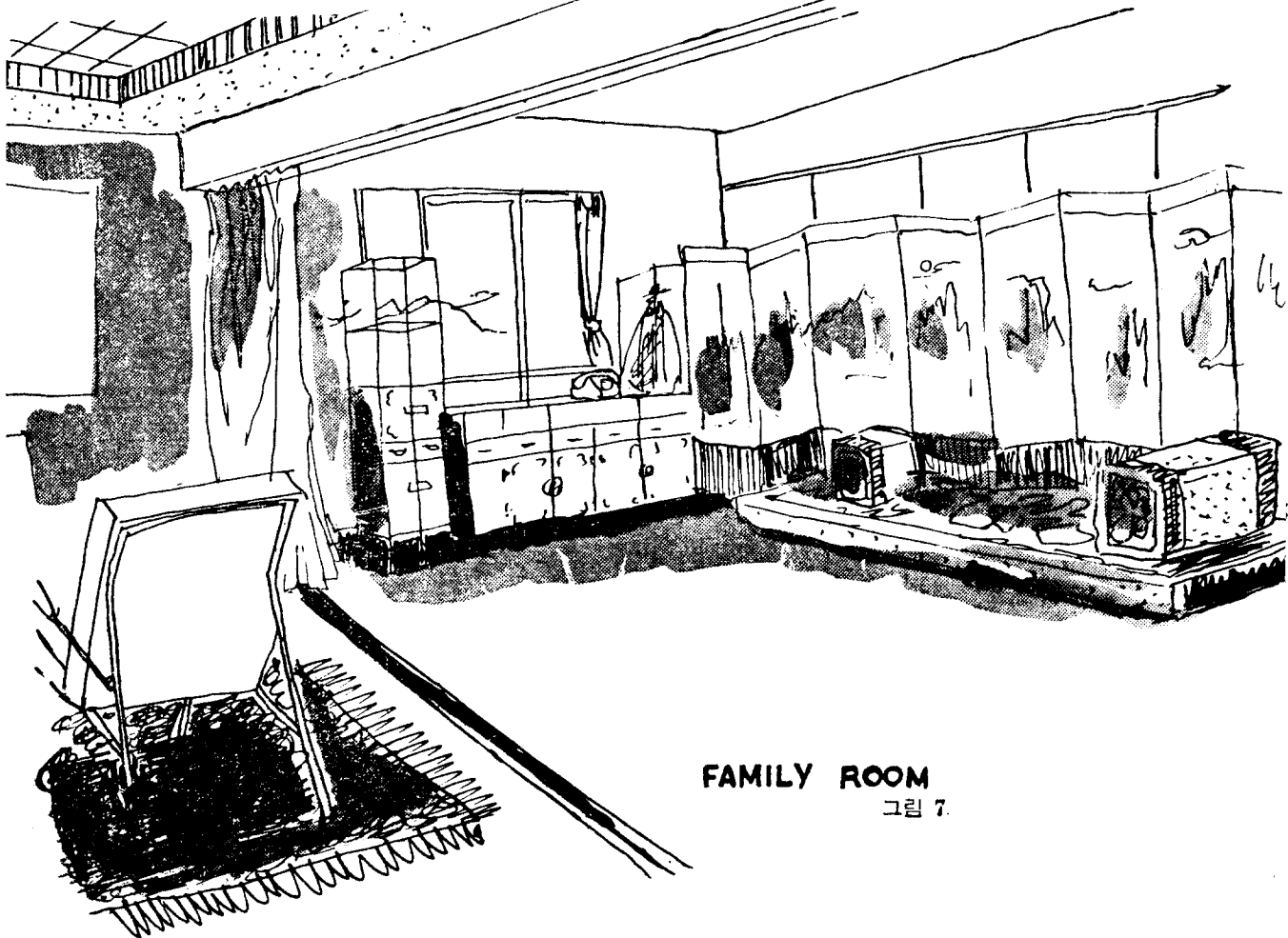






LIVING ROOM

그림 6.



FAMILY ROOM

그림 7.