

稀有한癒合齒의 一例

首都醫科大學 齒科學敎室

鄭 泰 英

緒 論

人類齒牙의癒合및過剩에 關한 考察은 齒牙形態의 進化學的 또는 發生學的인 면에서 重要한 意義가 있는 것으로서 先人의 많은 業績을 잇볼수 있다.

특히 이癒合齒, 過剩齒의 發現은 位置, 形態及發育 樣狀이 各樣 各型으로 여러 角度와 見地에서 考察하여 보는것은 興味있는 일이라 하겠다.

原因에 關하여는 學者間에 異見을 내세우고 있으며, 특히 Busch¹⁾는癒合齒를 四種으로 分類하여 癒着齒, 融合齒, 變胎齒及齒內齒로 區分하여 說明했고, 三谷光²⁾은 人類齒牙畸形에 關한 研究에서 過剩結節은 大略過剩齒과 關係되어 그 變態 및 癒合되어 있는것을 觀察했다고 報告했다.

著者は 最近 首都醫科大學附屬病院에 來院한 患者治療中 偶然히 上顎左側第三大白齒部에 發現한 過剩癒合齒 一例를 選擇하였기의 이를 報告하는 바이다.

症例記載

全 〇 〇, 28歲 男性

血統的關係:

遺傳的關係: 特異 無異常

既往症: 生來 健全

口腔內所見: 一

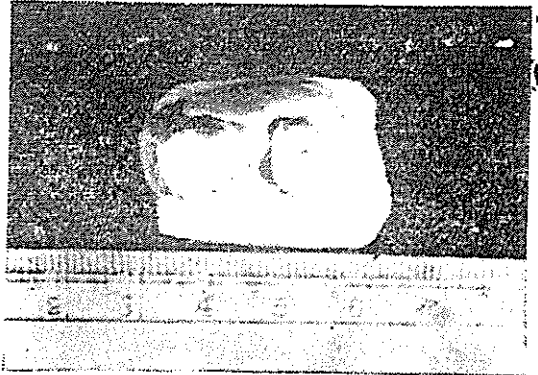
咬合狀態는 比較的 正常이다, 齒牙의 發育은 大體로 良好하고, 右側第三大白齒와 下顎兩第三大白齒는 正常으로 對比하였고 上顎左側第三大白齒의 邊心의 附近에 第四大白齒와 같은 圓錐形의 過剩齒가 있어 이는 咬合線의 附近까지 達했다.

上顎左側第三大白齒部에 Periodontitis의 症狀가 있으며 動搖가 甚하여서 數日前부터 局部出血이 있었다한다.

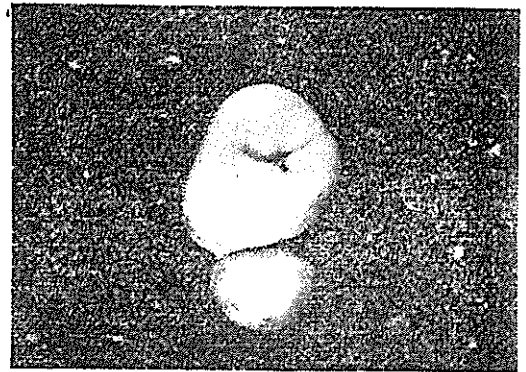
上顎左側第三大白齒는 第二大白齒에서 約 4.5mm 程度로 邊心側으로 傾어져 있었다. (第一圖)

局所의 所見: 一

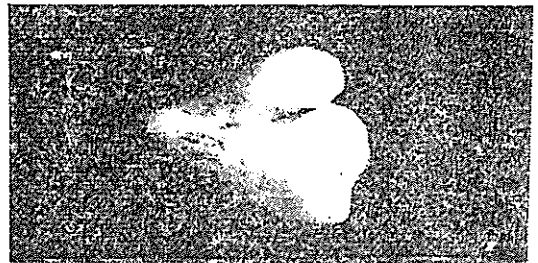
上顎左側第三大白齒의 咬合面(第二圖)은 梯形을 이루고 있으며 咬頭는 明確히 達했고, 過剩의 咬頭는 圓錐形을 提示하며, 咬合面은 서로 分離되어 있으며, 上



第1圖 模型(上顎左側大白齒部)



第2圖 咬合面



第3圖 頰面

顎左側第三大白齒의 舌側遠心咬頭와 過剩齒冠의 舌側近心에서 相互 接하여 咬合面上에서는 二個의 齒冠의 形態를 提示하고 있다.

頰面(第三圖)은 第三大白齒와 過剩齒의 齒冠部가 完全히 分離되어 있으며 兩齒牙의 齒頸部直下 約 2mm 部位에 癒合되어 이로부터 하나의 齒根으로 移行되며 兩齒牙의 接觸으로 부터 分岐線이 根端을 向해 漸弱하게 走行하여 점차 이 分岐線은 淺薄하여져 齒根全長의 1/2 部位에서 消失된 狀을 이루고 있다.

舌面(第四圖)도 兩齒冠은 頰面과 同樣으로 完全分離되어 있으며 齒根全長 1/3 部位에서 消失된 狀을 이루고 있다.



第4圖 舌 面

X-線所見

上顎左側第三大白齒의 齒髓는 正常 白齒의 齒髓腔과 同樣이며, 過剩齒의 齒髓는 前齒의 齒髓腔과 同一形態로서 單一齒角을 갖고 있고, 過剩齒髓角은 外形에서와 같이 第三大白齒의 左側齒髓角높이로 부터 約 1.5mm 下方의 位置에서 起始하고 있다.

또 이 齒髓腔의 走行은 前方으로 彎曲을 이루며 兩齒牙 中間位에서 Y字形을 이루며 相互 癒合되어 單一 齒髓腔으로 移行된다.

根端孔은 正常보다 넓고 齒髓內에 第二象牙質形成은 第三大白齒의 天蓋에서 약간 볼수있고 石灰沈着物은 볼수없다.

觀 察 方 法

alignates로 正確하게 印像하여 coecal stone으로 模型을 만들었다. 模型上에서 癒合齒의 位置的關係를 調査하였다.(第1圖)

癒合齒를 拔齒後 Boly's Gauge로 이의 全長, 齒冠의 近遠心徑, 頰舌徑을 計測하였다.(第一表)

第1表 拔齒한 癒合齒의 計測

計測部位	癒合齒	
	上顎左側第三大白齒	過剩
近遠心徑(齒冠部)	8.0	4.9
頰舌徑(齒冠部)	10.1	6.3
全長	12.7	12.4

考 察

著者가 觀察한 本例는 上顎左側第三大白齒部에 過剩癒合된 齒牙를 發見할수 있었다.

그 形態는 正常白齒와 거의 비슷하게 보였지만 上顎左側第三大白齒遠心の 過剩은 圓錐形을 이루고 있었고 이를 拔去後에 觀察한 結果는 齒根이 完全히 癒合되어 있고, X-線所見으로는 齒髓腔이 Y字形으로 分枝되어 있었다.

Busch¹⁾는 癒合齒를 四類으로 區分하였는데 그中 癒合齒는 癒合齒中 頰度가 높은 것으로 正常齒牙가 二齒以上 組織學的으로 結合된것으로 齒牙의 發生初期, 즉 齒胚가 軟組織時代에 結合해서 그후 石灰化되어서 形成된것이라 說明했고, 齒髓腔은 癒合部에서 合一된것이 過例라고 했다. 左藤²⁾은 過剩齒의 好發部位는 上顎이 絕對的(91.3%)으로 多數로 下顎은 적고(8.80%) 解剖齒型은 30%, 非解剖齒型은 70%라 했고, 上顎正中部(50%), 上顎白齒部(24.20%), 下顎前歯部(13.80%)의 順으로 下顎前歯部の 發見은 最少로 報告했다. 湯淺宗仁은 癒合齒에 關하여 前齒部에 많이 好發하며, 또 上顎은 下顎보다 많고, 乳齒의 癒合은 100人의 3例程度라 했고, 佐谷靖은 永久齒의 癒合은 1000人에 2例程度라 發表했다.

上顎第三大白齒部에 發見한 癒合例는 文獻의 蒐集의 不充分으로 比較치 못한 點은 遺憾으로 생각하는 바이다.

結 論

28歲 韓國人 男子의 上顎左側第三大白齒部에 發見한 過剩癒合齒의 一例로서 解剖學的으로 考察한 結果, 다음과 같은 結論을 얻었다.

- 1) 上顎左側第三大白齒와 그의 遠心の 過剩齒와 서로 癒合되어 있었다.
- 2) 齒冠部는 서로 分離되어 있었고, 齒根은 相互癒

합되었다.

3) X-線像에서 齒髓室은 二個를 保有하지만 齒髓管은 單一로 되어 있었다.

(끝으로 本研究에 있어서 始終 指導 技藝을 하여 주신 金達澤博士님께 深謝하며 金明醫先生님께 드린 感謝를 드립니다.)

文 獻

1. Busch: (齒界展望) 第16卷第1號 85. (1959) 古本二郎의 인용.
2. 三谷光: 邦人齒牙時形에 關한研究(齒科醫學) 第16卷 1號 6, 16, (1940).
3. 左藤: (日本齒會誌) 第28卷1號(1935).
4. " : (") 第30卷2號(1936).
5. 湯淺泰仁: 癒合齒(生의 異常과 畸形) 18, 1961.
6. 住谷 頤: 癒合齒(") 19, 1961.
7. 劉鍾德, 全貞國: 稀有的 第四六臼齒의 一例(綜合醫學) 第7卷第7號 59. 1962.
8. 福島英壽雄: 下顎乳齒切齒部에 있어서 三齒融合齒의 一例(日本齒會誌 第25卷9號 1932).
9. 杉山久夫: 癒着過剩齒의 一例(日本齒會誌) 第26卷

- 11號 1933.
10. 藤林 平: 興味있는 癒合齒의 一例(口腔會誌) 第6卷4號 1932.
11. 立井道夫: 上顎第一, 第二切齒의 先天的融合齒의 一例(日本齒會誌) 第25卷2號 1932.
12. 古本二郎: 下顎前齒部에 發現한 雙胎齒의 一例(三界展望) 16卷1號 85, 1959.
13. 中 村 謙: 癒合乳齒의 巽하여(其1) (齒科醫學) 第44卷 420 1939.
14. 大 竹 上: Distomolar와 Paramolar가 上顎左臼齒時에 發現한 一症例(齒界展望) 第16卷1號 101, 1932.
15. Ralph. Chernich: Tooth Fusion 935. Vol. 1 J. A. D. A.
16. Boyle: Kronfeld's Histopathology of the teeth and their surrounding structure. 4th edition L. & Febiger Co. 1957.
17. Fischer: Dental Anatomy.
18. Black: Descriptive Anatomy of the Human teeth. William dental Mfg. Co. 1890.

A case of a rare fused teeth.

Tai-young Chung D. D. S.

Dept. of dentistry, Soo-do Medical College Hospital.

—Abstract—

A rare case of a fused teeth on the side of upper left third molar was observed from a 28 years old Korean male.

The characteristics were as follows:

- 1) The upper third molar fused with the suppernumerary tooth.
- 2) The crown part of the fused teeth were separated, and the root were fused.
- 3) On the X-Ray finding, the pulp chamber was two, but it had the only one pulp canal.

齒 科 學