



# 『畜牛의 異常分娩과 助産處理』

韓 轍 澹

開業臨床獸醫師로서는 이러한 助産處理法은 누구나 잘 아는 事實이기도하나. 獸醫界誌에 一線當務開業臨床獸醫師의 體驗記事가 극히 적음을 섭섭히 生覺하고 記載하오니 先輩諸兄同志여러분의 鞭達을 비오며 아울러 後輩同僚들에게 多少라도 參考가된다면 多幸으로 生覺한다.

### 原因

畜牛가 妊娠하여 胎兒의 發育이 正常的으로되어있음에도 不拘하고 分娩末期에 不慮의 外來刺戟 또는 其他衝擊으로 非正常的인 同時에 分娩陣痛으로써 興奮과 神經過敏으로 因한 刺戟이甚하여 不合理하게된 때나 또는 子宮內에 胎兒의 廻轉運動이 始作되나 不調하고도 無理가 있음으로 胎兒의 頭肢運動이 不如意함으로 推進方向이 同一치못하며 腔內에 一部分만 推入되고 他一部分은 子宮內에 胎盤靱帶 또는 胎膜等에 交叉結付와 頭肢曲疊滯在되어 呻吟한 境遇와 胎兒分娩末期에 死胎되어 胎兒自體의 推進力缺乏된때에 許多하다.

註 正規의 分娩은 左右前肢間에 鼻頭가 同一한 方向進度로서 分娩되고 그렇지않는것은 異狀分娩(難産)으로 認定되니 그 種類와 助産處理法은 다음과 같다.

### 一. 頭部만 産出된 境遇

臨床하면 于先 強心劑를 左右肩端皮下에 適當히 注射를 實施하고 尾毛가 妨害가됨으로 胸帶를 母體에 하고 結束保定한 다음 重曹水石鹼水等으로 灌腸 또는 손으로 直腸의 宿糞을 排除하고 外陰部周邊까지 廣範하게 구레졸 溶液으로 充分히 洗滌消毒하는 同時에 産科器具와 術者의 左右손도 充分히 消毒하고 助産에 着手한다.

頭部가 産出되어 長時間經過한것은 母體의 腔內이 收縮되고 胎兒의 頭部는 鬱血로 腫大하고 腔內收縮으로 頭部를 子宮內에 整復시켜도 到底히 整復不可能한 境遇도있다. 이때에는 不得已이 鼻孔에 産科鈎를 挿入하여 頭部를 助手에게 保定態勢를 갖게하고 術者는 勢刀하여 頸椎骨間을 徐徐히 切斷하고 頸椎骨端部에 二米突程度되는 強力하고 細小한 糸繩으로 結束하여가지고 頸椎骨을 子宮內에 整復시킨다음 術者는 子宮內에 손을 넣어 左右便을 더듬어 一便足

肢를 外陰部까지 引出하여 또 二米突되는 強力한 細小糸繩으로 結束하여 또다시 그 足肢를 子宮內에 整復시킨다음 他便足肢를 前과同一한 要領으로 內查하여 外陰部까지 引出하고 亦是 二米突程度되는 強力한 細小糸繩으로 結束하고 먼저 結束한 糸繩을 引出하여 左右足肢를 同一하게 引出左右로 整備하고 最初에 整復한 頸椎骨結束한 三繩을 同一한 伸張度로서 徐徐히 引出하면 娩出한다.

但 胎兒가 生存하였을 境遇에는 먼저 頭部를 손으로 壓力을 加하여 子宮內에 整復시킨다음 左右肢足은 前述한 要領으로 하고 左右肢足을 整備한後에 손을 子宮에 넣어서 頭鼻를 確認한다음 鼻口를 腔內에 引導하고 左右結束한 肢足糸繩을 引出하여 助産하면 容易하게 娩出된다.

### 二. 前兩肢足만 産出된 境遇

助産着手前準備로는 前述한 頭部만産出된데 對한 것과 同一한 方法으로하고 左右足을 二米突되는 強力하고도 細小한 糸繩으로 結束한 다음 一便足肢를 各各 子宮內에 整復한後에 術者는 손을 子宮內에 넣어서 頭頸이 曲疊된 境遇에는 伸張하여가면서 胎兒의 頭部를 더듬어 胎兒耳을 目標로하여 上下를 區分하여가면 日에 觸感됨으로 다시 손을 下部로 移動하면 鼻口의 觸感으로서 鼻口를 確認한 다음 生存與否를 區分하기 爲하여 胎兒口內에 手指를 넣어서 刺戟시켜보면 口舌의 運動觸感으로서 生死를 確認區分하고 生存時에는 손으로 子宮孔에 引導하고 前肢足은 前述한 要領으로하면 産出된다. 不可能時에는 下顎骨 V字形骨間 또는 鼻孔에다가 産科鈎를 掛定하고 먼저 整復시킨 左右足肢를 結束한 糸繩을 各各 引出하여 左右로 整備한다음 鈎繩左右肢足結束繩을 同一한 伸張度로서 徐徐히 引出하면 容易하게 排出된다.

### 三. 前肢足一便만 産出된 境遇

助産着手に 準備는 前述한 方法과 同一하게 하고 産出한 肢足을 二米突되는 糸繩으로 結束하여 子宮內에 整復시키고 다음 不出肢足은 子宮內에 손을 넣어서 內查하여 觸感되면 外陰部까지 引出하여 肢足에 糸繩으로 結束하고 먼저 整復시킨 足肢를 引出하고 頭部는 前述한 要領으로 하면 娩出된다.

助産後處置

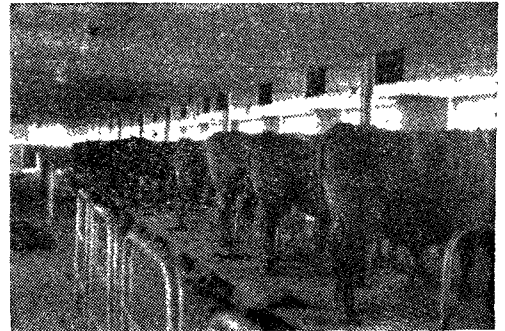
(37頁에 계속)

腔口를 上向으로 올여서 射精된 精液이 速히 尖低試驗管에 흘러 내리도록 해야 萬 하나 人工腔口를 下向시키든가 하면 기 것 射精된 精液이 모두 밖으로 流出되어 허탕을 치고 말것이다. 그럼으로 반드시 術者는 封精 후 下駕가 끝나면 直時 人工腔口를 上向시키면서 實驗室로 時急히 가서 干先 精液管을 내서 온 38°C 内外의 魔法瓶이나 保溫器에 移動保管하고 寒氣에 刺戟을 안받도록 特히 燥心해야 한다. 그리고 나서 人工腔內의 湯水를 끝 除去한다. 其後의 精液取扱은 다음 章에서 記述하기로 하고 省略하며 湯水를 除去시킨 후는 人工腔을 끝 水洗하여 保溫器에 保管한다. 大概 歐美各國에서는 人工授精所가 地域別로 設置되어 있는데 이곳에는 그 國家에서 가장 優秀한 壯畜만이 飼養管理되는데 一 人工授精所에는 大概 十頭内外의 種牡牛가 있다.

이 種牡牛의 選定은 大端히 嚴格한 檢査와 試驗에 의해 選出되는데 무릇 全家畜에 있어서도 마찬가지로 지만 人工授精所에 管理되는 모든 壯畜들은 무두 全 國家畜品評會에 入選된 壯畜中에서 적어도 六個月以

上의 精液의 性狀과 實蹟統計等의 諸般試驗에 合格되어야 한다. 그럼으로 이와 같이 選出된 種牡牛는 普通 20—30倍의 價値가 呼價된다. 그렇게 해서 될 수 있는 限 最優秀壯畜의 精液을 供給하기 때문에 種子改良에 至大한 功獻을 하고 있다.

4圖 諾威中央人工授精所의 種牡牛



(續續)

(27頁에서 계속)

葡萄糖 또는 生理的鹽水 200cc—300cc程度를 靜注하고 penicillin을 右左髂筋에 各各 5cc程度를 筋肉注射하고 1% 過萬加酸加里溶液으로 子宮內를 洗滌하며 2~4個의 Biosol 坐藥을 子宮內에 投與하고 畜主에게 消化잘되는 營養食을 供給하면서 母體의 安靜을 取하도록한다.

結 論

不整位胎兒로 起因하는 難産 또는 異常分娩은 近來에 頻繁히 發生함으로 이에 對한 助産方法과 産科手術의 體得은 緊要한것이 아닐 수 없다.

助産處理에 注意할 事項은 다음과 같다.

1. 胎兒의 失位狀態를 正確히 診斷할 것.
2. 助産操作前에 諸般準備를 할 것.
3. 多量의 溫湯과 粘滑劑를 準備하고 試術場所는 清潔하고 넓은 것이 좋다.
4. 破水가 되어 産道가 乾燥하였을때는 必히 粘滑劑를 使用할 것.

5. 患畜은 後軀를 높이며 起立시키고 術式을 하는 것이 좋다.
6. 胎兒의 整復操作에 있어서는 먼저 第一과 第二尾骨間에 1%의 tutocain이나 Novocain 및 Pantocain을 20~30 cc 注射함(麻痺藥).
7. 胎兒의 推退는 陣痛休止時에 하고 胎兒의 引出은 發作時에 行한다.
8. 胎兒가 死胎하였을 때나 胎兒의 引出不能인 때는 截胎術(Embryotomy)를 行하며 整復不能이나, 子宮捻轉이나 子宮頸狹窄이 甚할때는 帝王手術(Laparo Hysterotomie Kaiserchnitt)를 하는 것이 좋다.
9. 術式후는 抗生物質과 坐藥 및 安靜劑를 使用하는 것이 緊要하다.

結 論

不整位胎兒로 起因하는 難産 또는 異常分娩은 近來에 頻繁히 發生함으로 이에 對한 助産方法 産科手術의 體得은 緊要한 것이 아닐 수 없다.

(開業獸醫師)