

學校圖書館을 이렇게 만들었다

— 京畿高等學校圖書館篇 —

司書教師 金 京 一

머릿말

새로히 學校圖書館을 新築하거나 既成 建物을 改修하여 圖書館을 만드는 問題에 있어서 먼저 考慮되어야 할것은 學校圖書館의 教育的機能에 對한 새로운 認識을 가져야 한다는 點일 것이다. 學校圖書館의 機能을 充分히 發揮할수있는가 없는가를 左右하는 것이기때문에 緻密한 計劃에서 出發하여야만 될것이다 設備란 永久性을 가진것이므로 正確한 計劃이 없이 着手하였다가 後에 變更하게되면 勞力, 財政, 時間等の 浪費는 勿論이지만 設備自體가 不條理하게 됨은 明若觀火한 것이다. 本校圖書館은 1個月間이란 設備計劃期間을 定하여 設置全般에 對한 計劃을 樹立하였고 다시 이計劃을 土臺로한 專門家들의 眞摯한 檢討와 敎示를 받을수있는 時間을 가졌든것이다 이러한 設備計劃過程에서 비로소 工事に 督手하게 되었으며 工事着手에 있어서도 學校長의 方針에 依하여 一般 請負業者에게 委囑하는 것이 아니고 自營制度를 探함으로써 時價의 半額程度인 總工事費 8百萬圓으로 저급의 設備를 갖추게 된 것이다.

1. 設備計劃의 基本方針

設備計劃에있어서 다음의 몇가지를 基本方針으로 하였다.

1. 既成建物인 南館을 改修하여 全校生(中高合)의 一割을 收容하도록 할것
2. 中學校讀書室 高等學校讀書室은 區

分할것.

3. 既設圖書館을 視察하여 設備의 經驗者의 意見을 듣고 自己圖書館設備의 缺陷에 對한 正確한 判斷을 얻도록 할것

4. 國內外의 學校圖書館設備에 關한 研究資料를 收集하여 參考할것.

2. 圖書館의 設計

圖書館의 設計는 舊敎舍인 南館을 改修하기 위한 內部配置의 設計와 備品設計를 區別하여 作成하였으며 完成된 設計案을 最終의으로 決定함에있어서 學校長은 梨大圖書館長이며 圖協 技術委員長인 李鳳顯先生과 지난 1월에 離韓한 우리나라 圖書館界 開拓에 많은 功績을 남긴 Swiger 女士를 招請하여 細心한 檢討와 指導를 받아 決定하였다. 이 決定된 設計案의 大略은 다음과 같다.

1. 圖書館의 位置

圖書館의 位置는 本館中心에 位置함이 理想的이나 當初의 計劃이 既成建物을 利用하여야하기때문에 本館과 너무나 近距離에 位置하고 있음으로 連絡과 利用이 不便하다는 點이 큰 缺點이었다 그러나 學校正門近處에 近속히 位置하였기 때문에 學生들의 登校 下校時等の 利用과 圖書貸出 返納等に 便利하다는 長點도 發見하였으며 方向은 南向으로써 採光, 通風이 잘 되어있다.

2. 面積과 收容人員

單層棟瓦 獨立建物로서 讀書室만 165坪

이고 此外에 携帶品保管所 2坪 書庫兼製本室이 2.5坪 總 169坪의 建物로서 收容人員은 中高合하여 一割弱인 300名 (中學校 120名, 高等學校 180名)을 收容하며 1人 平均 配當 坪數는 0.5坪이다.

나. 室數와 種類

讀書室——學生들의 讀書室임으로 利用에 便利하도록 書架는 室內 壁에 配架한 開架式을 擇하였고 出入口에서 左側이 高等學校讀書室 右側이 中學校讀書室로 되어 있다.

參考資料室——各種 參考圖書만을 따로 一般圖書와 分離 配列한 室으로서 中高等學校讀書室의 中間에 位置하여 共同으로 利用할 수 있도록 되어 있다 이室에는 參考圖書를 利用하는데 使用할 수 있도록 一人用 책상이 마련되어 있다.

新聞雜誌室——新聞雜誌室은 圓卓을 中心으로 兩方에 安樂椅子가 놓여있으며 收容人員은 10名으로 雜誌架 新聞거리 등이 있다.

整理室——이室은 司書教師와 學生圖書委員들의 整理事務 및 小會議室로 使用하며 事務책상 2個와 事務用廻轉椅子, 圖書委員用책상 4個, 書架, 事務用品箱, 會議用椅子, 洗面器, 電氣 電鐘(벨), 事務用 目錄函, 타이프라이터, 校內電話 등이 準備되어 있다.

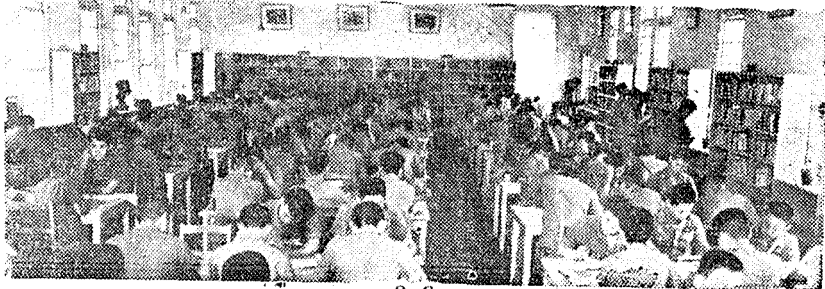
書庫兼製本室——이室에는 四方이 全部 固定書架로 되어있으며 製本作業用 책상과 製本道具保管櫃이 準備되어 있다.

3. 備 品

圖書館備品은 學生들을 對象으로 만드려져야 함으로 備品製作에 있어서 美國과 日本 등의 備品들을 參考로 하였으며 備品들의 規格은 實際로 學生들의 平均身體狀況을 測定하여 可能限 身體에 適合하도록 하였고 特히 留意한 點은 堅固性和 色의 美的 調和이다. 備品製作의 資料에 있어서 木材는 一切 良材를 使用했고 乾燥는 人工乾燥로서 1個月間 하였다. 備品에 使用한 木材의 乾燥가 잘 되지 않으면 아름다운 備品들이 몇個月 못가서 뒤틀리고 금이 가는 일이 많음으로 木材乾燥에는 細心한 注意를 하였다. 그리고 資料는 閱覽室 貸出室 書架等에 “락카”를 使用하였다.

1. 書架——書架는 室內의 構造에 따라 窓下書架(3尺×6尺)와 六段書架(6.3尺×6尺) 2種으로 製作하였고 窓下書架는 採光과 通風을 考慮하여 窓 밑에 六段書架는 窓이 없는 壁面에 配置하였다 兩書架의 各段은 大小圖書의 配列의 便宜를 爲하여 移動式으로 만들었고 또 書架의 下段은 圖書의 書名이 잘 보이도록 傾斜段으로 되어 있다. 그리고 參考圖書架는 兩傾斜書架(高 5.5尺×中 6尺)로써 만들어졌다.

2. 讀書책상——이책상은 6人用長方形(6尺×3尺)과 4人用(5尺×3尺) 책상의 2種을 만들었고 雜誌室책상은 直徑 3尺의 圓卓과 參考圖書室用一人用책상은(2尺×3尺)



4개를 만들었다. 책상製作에는 말바침이 없는데 좋고 또 못은 普通못이 아니고 一切 “나사못”을 使用하였고 책상의 天板과 받의 連結은 “아리도메式”이 堅固하다 塗裝은 自然色을 擇하여 락카 黃赤白을 混合하여 初塗裝을 하여 色을 만들고 그 위에 透明락카로서 “담보질”을 하였다.

ㄷ. 椅子——椅子는 앉아서 安定感을 가지도록 만들어져야하며 特別 留意할 것은 堅固하여야 한다는 點이다. 椅子도 中高別로 높이에 差異를 두었고 椅子의 接合하는 部分에는 鐵棒으로 連結하였다. 椅子의 天板에 흔들림을 찾고 등이 닿는 곳에도 適當히 돌려서 長時間의 讀書에도 疲勞를 덜 느끼도록 하였다. 책상과 椅子높이와의 間隔은 椅子天板에서 책상의 幕板까지 一尺의 基準을 두었다.

ㄹ. 貸出臺(씨큐레이숀 데스크)——이 貸出臺는 貸出圖書의 手續 및 返納整理事務 또는 圖書館出入口의 管理用으로 圖書館 備品中 가장 重要한 備品으로서 各級圖書館 實情에 따라 形이 달라질수있다. 本校는 ㄷ字形(幅 2尺×長 16尺×高 3尺)으로 安定感和 美的觀點에 格別히 留意하여 設計하였다. 內部는 全校生의 讀書과 貸出한 圖書의 북크카드, 貸出者카드等을 保管할수 있도록 되어있으며 4개 分散製作한것을 組合하여 놓았다.

ㅁ. 目錄函——이 目錄函은 서랍 30개의 것으로 大成木工會社의 製作品을 12萬圓으로 購入하였다. 이서랍에는 辭典體目錄을 알뜰 書名, 著者, 主題名目錄等이 排列되어 있다.

ㄴ. 雜誌架——雜誌架는 그높이를 學生들의 눈과 거의 直角을 가지도록 高 5尺×幅 4尺半이고 雜誌陳列段은 5段으로 35種의 雜誌를 陳列할수있으며 陳列段 밑에는 지난號를 保管할수있는 서랍이 9개가

마련되어있다.

入. 新刊紹介櫃——이 櫃는 新刊圖書에 對한 情報과 讀書意慾을 가지도록 하기 위하여 圖書館出入口의 最前方에 貸出臺와 連結되어있으며 前面과 左右는 유리로 되어있고 높이는 5.5尺 넓이는 3尺으로서 陳列段을 移動할수있으며 陳列圖書는 15卷을 陳列할수있다. 이 櫃는 圖書以外에 偉人들의 傳記와 寫眞等을 陳列할수도 있다

圖書館備品은 以外에도 新聞거러, 圖書運搬車, 書架案內牌, 카—트分立器, 책버티게(Book end), 携帶品保管所, 休紙통, 揭示板, 버티칼 파일箱, 便所(水洗式)洗面場, 清掃道具倉庫等이 設置되어있다.

四. 設備에 對한 反省과 앞으로의 課題 以上으로써 本校圖書館設備의 大略에 對하여 言及하였다. 이러한 設備로서 開館以來 1年을 經過한 오늘 이備品들을 도리켜볼때 많은 缺陷들을 發見하게 되었다. 豫期했던것과는 달리 備品中에는 不滿足한것이 많음을 率直히 反省하지 않을수가 없다. 이와같은 結果는 決코 圖書館이란 그의 機能面에서 固定을 不許하며 山活動만을 要求하는 곳이라는데서 생기는 結果라고 믿는다.

새로히 設備하는 圖書館에서는 더욱 細心한 注意를 해야만 되리라고 본다.

本校圖書館의 앞으로의 課題는 앞서 言及한 여러 缺陷을 速히 是正함에 努力한것은 勿論이지만 새로히 製作하여야할 視聽覺資料室의 設備는 더욱 周到한 研究와 計劃에서 設備하여야 되리라고 믿는다.

紙面關係로 內部配置設計圖를 掲載치 못함을 遺憾으로 생각한다.

(筆者京畿高等學校 司書教師)