

## 漢拏山 火口內 植物과 兎島植物\*

李 永 魯 李 明 甫

Yong No Lee and Myung Bo Lee: Plants in the Crater of Halla-San (Mt. Halla)  
and  
Plants in To-do (Island)

(College of Pharmacy, Ewha Women's University)

(1) Plants in the crater of Halla-San (Mt. Halla), a conical volcano that originated in the Tertiary period, were studied on three different occasions; July 1937, July 1955, and August 1957, and noted 52 families, 149 species. In the latest study undergone in 1957, the authors collected 108 species. Notable species among them are *Geranium Shikokianum* Matsum which has not been reported in Korea, *Clematis Chiisanensis* Nakai, *Lactuca Chelidonifolia* Makino, and *Platanthera Maximowiczana* Schelchter which have not been reported in Jeju-Do(Island) so far.

(2) Plants in To-Do (Island), territorial island of Jeju-do, were also studied. The authors noted *Canavalia lineata* D.C. non-reported Species in Korea, usually distributed along Southern Honshu, Shikoku, and Kyushu of Japan, Ryukyu and Taiwan. The overall flora of the island is composed of 30 families, 44 Species; 5 Species of wood plants and 39 species of herbs, and is mostly of littoral plants.

(Received November 11, 1958)

- |                   |                        |
|-------------------|------------------------|
| I. 漢拏山 火口內 植物     | II. 兎島植物               |
| 1. 漢拏山 火口內 植物의 意義 | III. 韓國 未數錄種 및 濟州 未記錄種 |
| 2. 濟州島 植物 研究      | IV. 漢拏山 火口內 植物 目錄      |
| 3. 筆者의 火口內 調查 研究  | V. 兎島植物 目錄             |

## I. 漢拏山 火口內 植物

## 1. 漢拏山 火口內 植物의 意義

漢拏山이 植物 分類學의 으로 意義있고 興味많은 곳이라는 것은 勿論 濟州島 地史의 으로 第三紀 洪積期에 韓半島와 떨어져 大韓의 海峽에 位置하여 외로히 1950 m 라는 圓錐火山으로써 存在가 廣範한 植物分子를 保有하게 하고 또한 많은 固有植物 種類를 形成하게 하고 한편 典型的인 植物 垂直 分布를 이루게 한 것이다.

이 漢拏山 植物中 漢拏山頂 植物이 가져오는 意義는 植物 種類의 으로나 生態의 으로 보아 大端히 크다는 것을 말하겠다.

특히 山頂은 植物 種類로 보아 高山植物 分子의 集結 場所가 되었고, 火口內는 또한 山頂에 있어 山頂을 代表하는 場所가 되고 高山植物의 展示場을 이루고 있다.

그리고 또한 濟州島 特産植物의 半 以上 되는 17 種의 特異한 植物이 모여 있는 곳이다.

따라서 이 山頂 火口內 植物을 밝히는 일은 濟州島 植物調查의 가장 큰 뜻을 가지고 있는 것이다. 死火山 山頂으로써 長久한 歲月의 經過와 特異植物 分子의 保有, 植物의 變遷 其他 植物生態의 研究를 하는데에 貴重한 資料가 될 것이라고 믿는 바이며, 高山植物愛好家에게 좋은 가르침이 될 것이다.

\* 大韓藥學會第6回總會發表(4290年 10月23日)

## 2. 濟州島 植物 研究

過去 濟州島 植物 調査 研究한 分들은 누구를 莫論하고 漢拏山 山頂에 큰 關心事로써 調査 研究했던 것이 事實이다. 따라서 簡單히 그 研究史的인 것을 順序에 따라 들어 보기로 하겠다.

即 1905 年에 中井 猛之進과 武田 久吉氏는 市川 三喜氏에 依한 採集品 60 餘種을 發表했고, 그後 1906 年 1907 年에 France 의 Fauric 神父와 Taqueti 神父에 依하여 採集된 數 10 萬點이 英國에 Bennett Hooker 獨逸의 Kükenthal, Schlechter, Schneider, Winkler, France 의 Leveille, Vaniot, Hamét, Finét, 瑞典의 Christ, De Boissieu, 奧國의 Hackel 等에 依하여 研究 發表되었다.

그리고 1911 年 4 月에 石戶谷勉氏가 採集한 500 餘種을 中井 猛之進氏가 鑑定하였고, 同年 8 月에 森 爲三, 下郡山 誠一 兩氏가 採集한 約 500 種도 中井氏에 依하여 鑑定되어 23 新種을 냈던 것이다.

中井氏는 그後 前 Fauric 氏의 標本을 調査하고 1913 年 여름 30 日동안의 踏査를 마치고 綜合하여 1914 年에 濟州島 및 莞島 植物 報告를 낸 것이다. 그後 1918 年에 美國의 Arnold 植物園의 E.H. Wilson 氏와 中井氏는 같이 採集旅行을 하여 구상나무(구송나무)에 *Abies Koreana Wilson* 이라고 1928 年에 命名했다.

그後 1928 年 7 月에 森 爲三, 石戶 谷勉氏 引率下에 動植物 採集 夏季大學이 濟州島 漢拏山을 中心으로 열렸고 夏季大學後 同年 “文教의 朝鮮” 10 月號에 森 爲三氏에 依하여 濟州島 植物의 垂直分布論이 나왔고 또 한 石戶 谷勉氏에 依하여 濟州島 野生植物에 對한 檢索表 一部가 記載되어 나왔던 것이다.

우리 나라 分으로서도 鄭台欽先生의 研究 實績이 있으며, 李德鳳先生의 1956 年까지의 過去 發表한 여러 學者의 調査報告를 綜合한 論文이 濟州道의 植物相이라는 題目으로 나와있다.

## 3. 筆者의 火口內 調査 研究

1914 年에 發表한 中井 猛之進氏의 濟州島 및 莞島植物調査書에는 特히 漢拏山 火口內 植物 32 種을 列擧하여 있고 1928 年 10 號 “文教의 朝鮮”에는 森 爲三氏의 前記한 漢拏山 植物의 垂直 分布에 關한 記事가 있어 高山植物帶(北 1900 m—南 1850 m 以上)에 나는 植物로 35 科 76 種을 들어놓고 있다.

筆者는 漢拏山 火口內 植物 調査를 1937 年 7 月과 1955 年 7 月, 1957 年 3 月의 3 次에 걸쳐 한 것이다. 今般에 發表하는 것은 過去 學者들이 發表한 것에 大幅의인 追加가 된 것으로써 52 科 149 種이다. 그다에서 今般採集한 것이 180 種이며, 中井氏의 認定한 것은 거의 全部가 再確認할 수 있었고 森 爲三氏의 高山植物에 나오는 것 中 疑問되는 것 數種을 빼면 5, 6 種이 나오지 않는 程度이고 거의 全部가 出現하고 있는 것이다.

그리고 火口內에 나온 韓國 未記錄種으로 日本의 本州, 四國, 九州 等地의 山地에 나는 *Geranium shikokianum* Matsum 이 나왔고 濟州 未記錄種으로는 *Clematis chiisanensis* Nakai 누른종덩굴, *Lactuca Chelidoniifolia* Makino 까치고들빼기 *Platanthera Maximowiczana* Schlechter 제비난초가 나온 것이다. 이 火口內 植物을 分析해 보면 木本이 *Taxus cuspidata* 주목 *Abies koreana* Wilson 구상나무 *Juniperus chinensis* L. var. *Sargentii* Henry 눈쟁나무 *Salix Blinii* 한라산버들 *Salix hallasanensis* Leveille 떡버들 *Betula Ermanii* Chamiss var. *Saitoana* Hatusima 좁고채목 *Crematis chiisansis* Nakai 누른종덩굴 *Berberis amurensis* var. *quelpaertensis* Uyeki 섬매밭톱나무 *Ribes tricuspe* var. *japonicum* Nakai 일본까치밥 *Prunus Maximowiczii* Rupr. 산개뽕나무 *Rhododendron davuricum* Linne 산진달래 *Rhododendron yedoense* var. *paukhanense* Nakai. 산철쭉 *Rhododendron mucronulatum* var. *ciliatum* Nakai. 털진달래 *Vaccinium uliginosum* var. *Fawrii* Nakai 들쪽나무 *Lonicera caerulea* var. *emphyllcalyx* Nakai 개들쪽 *Lonicera chrysantha* Turcz. 산괴불나무 *Lonicera sachalinensis* Nakai 홍괴불주머니 *Weigela florida* Schneid. 빙꽃나무 으로서 18 種이다. 그中 特産種이 한라산버들과 섬매밭톱나무가 있고 白頭山 長白山等에 나는 들쪽, 개들쪽, 산진달래 따위가 있다.

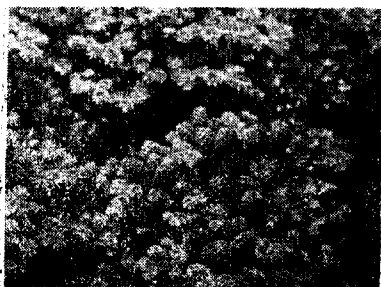
우리나라 中部 以上을 비롯하여 智異山에 나는 것으로 漢拏山 火口內에 나는 木本으로는 산괴불나무 *Lonicera chrysantha* 홍괴불나무 *Lonicera Sachalinensis* Nakai 좁고 채목 *Betula Ermanii* Chamiss var. *Saitoana* Hatusima 구상나무 *Abies Koreana* Wilson 눈쟁나무 *Juniperus chinensis* L. var. *Sargentii* Henry



*Adenophora coronopifolia* Fischer  
등근 잔대



*Bistorta vulgaris* Hill var. *angustifolia*  
Gross 가는 법의 꼬리



*Diapensia obovata* Nakai 암매



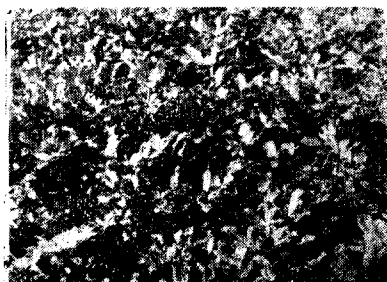
*Scabiosa mansenensis* Nakai forma  
*alpina* Nakai 구름제꽃



*Astragalus membranaceus* Bunge var.  
*alpinus* Nakai 제주황기



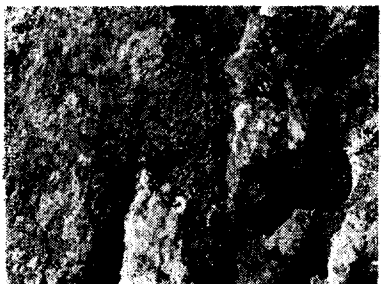
*Anaphalis morii* Nakai 구름떡쑥



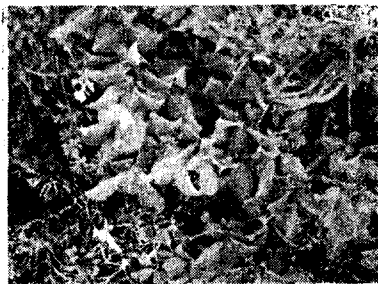
*Berberis amurensis* Ruprecht var.  
*quelpaertensis* Uyeki 섬매밭톱



*Rhododendron mucronulatum* var.  
*ciliatum* Nakai 털진달래



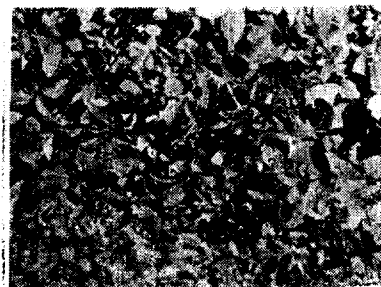
*Juniperus chinensis* L. var. *Sargentii*  
Henry 눈쟁나무



*Salix Blinii* Leveille 한라산 버들



*Abies koreana* Wilson 구송나무



*Lonicera caerulea* Linne var. *empylocalyx*  
Nakai 개들죽



*Swertia tetrapetala pallas* forma *papillosa*  
Hara 네귀쓴풀



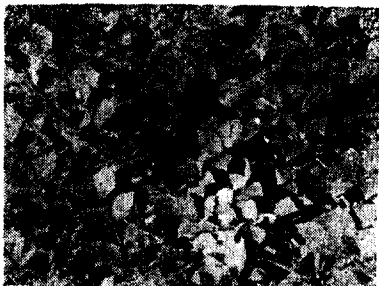
*Tofieldia Fauriei* Leveille et Vaniot  
한라꽃창포



*Hosta minor* Nakai 쯤비비추



*Saxifraga Fortuei* Hooker. var. *incislobata*  
Nakai 바위떡풀



*Geranium dahuricum* A.P. de Candolle  
and *Empeterum nigrum* var. *asiaticum*  
Nakai



*Lonicera chrysantha* Turcz 산피불나무

등이 있다.

草本은 130種이며, 그中 濟州 特産植物로는 *Aconitum napiforme* Leveille 섬초오 *Thalictrum Taquetii* Leveille 한라평의다리 *Thalictrum punctatum* Leveille 큰산평의다리 *Ranunculus crucilobus* Leveil var. *chrysotrichus* Nakai 바위저가락나물 *Arabis serrata* Fr. et Sav. var. *hallasanensis* Nakai 한라산장대 *Aruncus aethusifolius* Nakai 한라개승마 *Astragalus membranaceus* Bunge var. *alpina* Nakai 제주황기 *Trifolium Lupinaster* Linne 제주달구지풀 *Geranium shikokianum* Matsum var. *quelpaertense* Nakai 섬취손이풀 *Euphorbia Fauriei* (Leveille et Vut.) Nakai 두메대극 *Angelica fallax* De Boiss 좀시호 *Anaphalis Morii* Nakai. 구름떡쑥 *Chrysanthemum coreanum* Nakai, *Cirsium Rhinoceros* Nakai 바늘엉겅퀴 따위가 있으며, 우리나라 北地高山에 있는 *Pedicularis amoena* Adams 설송이풀 *Ranunculus borealis* Trantvette 구름미나리아재비 *Bupleurum longeradiatum* Turcz. 큰시호 *Empetrum nigrum* L. var. *asiaticum* Nakai 시르미 *Thymus guinquecostatum* Celakovsky var. *Blaxus* Hara 백리향이 있다. 그리고 日本의 中部高山 또는 四國 劍山에 나는 *Bistorta suffulata* Greene 제주범의 꼬리와 日本의 中部高山 以北에 나는 *Diapensis obovata* Nakai 암매가 나는 것은 特異한 現狀이라 하겠다.

周圍 不過 4 km 가량 밖에 되지 않는 이 火口內에 特産植物이 17種있다는 點은 他地에서 보기 어려운 것이며, 植物 分類學上 重要한 場所가 아니될 수 없다.

그리고 特히 *Geranium* 屬은 大端히 興味있는 것이다. 꽃잎이 갈라지는 것, 찢어지는것 등이 나오고 大端히 複雜性을 띠우고 있다. 그리고 또한 여러 中間階段을 發見할 수가 있어 雜種 現狀이 일어 나고 있지않은 가 생각되는 바이다. 그 檢索表를 만들어 보기로 하겠다.



*Geranium dahuricum* 산취손이풀



*Geranium shikokianum* Matsumura var.  
*quelpaertense* Nakai 섬취손이 풀



Geranium Korcanum var. hirsutum Nakai  
털이질풀털

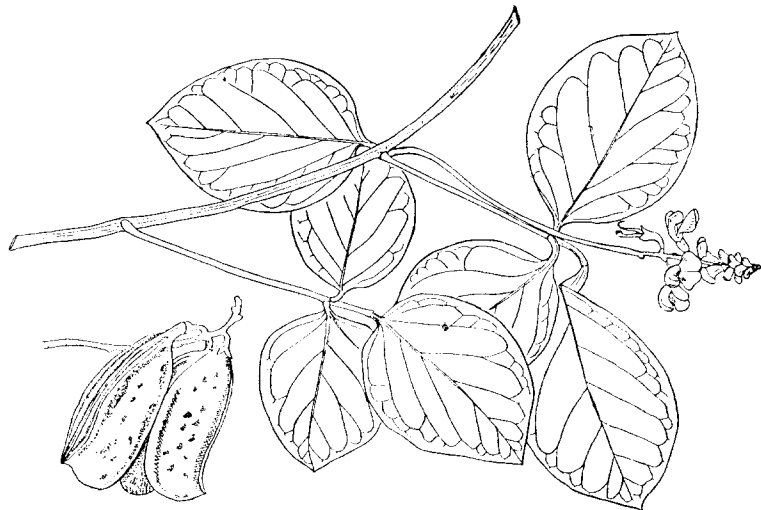


Geranium eriostemon var. Onoei Nakai  
귀손이풀

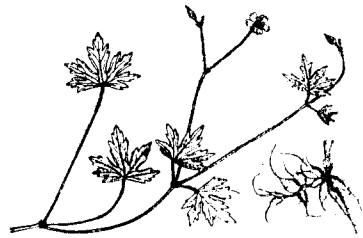
	托葉	葉 色	葉 身	毛	花 大	뿌 리	場 所
Geranium eriostemon var. Onoei Nakai 털귀손이풀	小	淡 紅	大	多毛	2 cm	수염뿌리	1800m
Geranium Dahuricum 산귀손이	小	淡紫紅	小 細 裂	微毛	2~3 cm	감자뿌리	火口內
Geranium japonica 선귀손이	小	淡紫紅	中 大	長毛	2~3 cm	肥 厚	
Geranium Koreanum var. hirsutum Nakai 털이질풀	大	淡紅色	大	長毛	2~3 cm	棒 狀	1800m
Geranium shikokianum var. quelpaertense Nakai 섬귀손이	大	淡紅色	中 銳 鋸	短毛	1~3 cm	감자뿌리	火口內
Geranium shikokianum Matsum 사국이질풀	小	淡紅色	5~7裂中大 銳 鋸	長毛	2.5~3 cm	감자뿌리	火口內

Ⅱ. 兎 島 植 物

兎島는 濟州島 舊左面 下道里 海峰에서 100 m 가량 떨어진 貝砂로 된 無人島이며, 面積이 五段步이고 문주



Canavaria lincata D.C. 헤너콩



*Geranium shikokianum* Matsumra 사국이질풀

화 *Crinum asiaticum* Linne var. *japonicum* Baker의 自生地로서 이름 높아 天然記念物로 되어 있는 곳이다. 문주화는 本來 Africa 原産으로서 이것이 海流로 因하여 印度洋을 지나 南美 및 北美海岸 및 Asia의 各海岸에 漂流 附着하여 여러 新生地를 形成한 것이다.

이러한 見地에서 植物分布學上에 興味있는 이 섬에서 今般 調査에 있어서 海流와 關係있으리라고 믿어지는 海女공 *Canavalia lineata* D.C.가 韓國 未記錄種으로 發見된 것은 큰 收穫이 아닐 수가 없다. 이 海女공은 그 分布地가 日本의 本州 南部, 四國, 九州, 琉球, 臺灣에 나는 것이다. 이 海女공은 島民의 말에 依하면 毒性이 強하여 4,5 알만 먹으면 미친다는 것이다.

이 植物은 또한 濟州島에 속한 다른 섬에도 나 있다는 것이 住民에 依하여 傳해 지고 있다. 이 植物이 어찌서 過去 여러 學者들에게 發見되지 않았을 것인가 疑問되는데 아마도 잎꼴의 形態가 倭名 나다마메(濟州 말) *Canavalia gladiata* A.P De Candolle에 비슷한 까닭에 이것이 栽培逸出品으로 誤認되지 않은 것인가. 生覺되는 바이다. 그러나 海女공은 前者에 比하면 全體가 작고 공각지도 5,6 cm에 지나지 않는다. (同途했던 文貞子嬢의 採集品에 依함) 이 섬에 나는 온 植物은 30科 44種으로 木本이 5種이고 草本이 39種으로서 거의 全部가 海岸植物 들이다.

### Ⅲ. 韓國 未記錄種 및 濟州 未記錄種

今般 調査에서 特히 새로운 것으로 알려진 것은 韓國 未記錄種으로

*Geranium shikokianum* Matsumra 사국이질풀 (國名新稱)···火口內

*Canavalia lineata* D.C. 해녀공 (濟州名)···兎島, 濟州 未記錄種으로

*Geranium eriostemon* var. *Onoei* Nakai 털퀴손이풀 1600 m, *Aconitum Uchiyamai* Nakai 그늘돌쩌기 觀音寺 뒷 숲, *Clematis chiisanensis* Nakai 누른중당굴(黃花) 火口內, *Angelica purpuraefolia* Chung 지리강활 火口內, *Lactuca chelidonifolia* Makino 까치고들빼기 火口內, *Platanthera Maximowiczana* Schlechter 제비난초 火口內

등이 나왔다.

今般 旅行을 하게끔 애써주신 梨大 藥大學長 李聲珪先生님과 始終 一貫해서 도와준 梨大 藥大 大學院 學生 鄭孝福嬢과 中大 都象學君, 그리고 우리 生藥教室員一同에게 感謝하고 旅行時마다 폐 끼친 濟州 人士들에게 感謝하는 바이다.

해마다 濟州島 觀客이 늘어가 動植物의 自然狀態가 破壞되어 가고 있다는 것을 目擊하고 當局의 強力한 保護策있기를 바라마지 않는 바이다.

(梨花女子大學校 藥學大學)

### 文 獻

- |                |      |        |
|----------------|------|--------|
| 濟州道 및 兎島植物 調査書 | 1914 | 中井 猛之進 |
| 植物鮮植物 上卷       | 1914 | 中井 猛之進 |

朝鮮 森林 植物編 1輯—22輯	1913	1939	中井 猛之進
朝鮮 植物 名彙		1921	森 爲三
文敎의 朝鮮 1928年 10月號		1928	森 爲三
日本 植物 總覽		1935	牧野 富太郎 根本 莞爾
日本 植物 總覽 補遺		1936	根本 莞爾
日本 植物 名彙		1939	本田 正次
東亞 植物		1940	中井 猛之進
最新刊 朝鮮 森林植物 圖說		1943	鄭 台鉉
朝鮮樹木		1947	李 昌福
草原의 研究		1943	中野 治房
植物의 分布		1947	館脇操
朝鮮植物 名彙		1949	生物學會
韓國植物 名彙		1949	朴 萬奎
韓國植物 圖鑑		1955	鄭 台鉉
最新 韓國植物 圖鑑		1956	李 永龜 朱 尙宇
日本植物 圖鑑		1954	牧野 富太郎
大日本 植物誌		1954	大井 次三郎
Synoptical sketch of Korean Flora	1954		Takenoshin Nakai
濟州島의 植物相		1957	李 德鳳
植物分類 論文集		1957	李 永魯

#### IV. 漢拏山 火口內 植物 目錄

##### List of plants in the crater Halla San (Mt. Halla)

#### PTERIDEPHYTA

○ Reported by Nakai  
△ Reported by Mori

#### 1. Polypodiaceae

<i>Adiantum incisum</i> Thunberg.....	꼬리고사리
<i>Athyrium yokoscense</i> Christ.....	뺨고사리
<i>Dryopteris crassirhizoma</i> Nakai .....	관중
<i>Dryopteris Maximowiczii</i> O. Kuniz .....	한라고사리
<i>Dryopteris monticola</i> C. Christensen.....	왕지네고사리
<i>Dryopteris varia</i> O. Kuntze.....	쭉제비고사리
<i>Phegopteris polypodioides</i> Fee .....	가래고사리
<i>Thelypteris japonica</i> Ching.....	지네고사리

#### 2. Lycopodiaceae

<i>Lycopodium serratum</i> Thunberg var. <i>javanicum</i> Makino.....	배암퉁○
Spermatophyta .....	
Gymnospermae .....	

#### 3. Taxaceae

<i>Taxus cuspidata</i> Siebold & Zuccarini.....	주목○
---	-----

#### 4. Abietaceae

<i>Abis Koreana</i> Wilson.....	구송나무○
---------------------------------	-------

#### 5. Juniperaceae

<i>Juniperus chinensis</i> L. var. <i>Sargentii</i> Henry.....	눈향나무△
--	-------

#### 6. Salicaceae

<i>Salix Blinii</i> Leveille.....	한라산버들△
<i>Salix hallasanensis</i> Leveille.....	떡버들



7. Asaraceae  
*Asarum maculatum*(Nakai) Maekawa.....개쪽도리풀
8. Betulaceae  
*Betula Ermanii* Chamiss var. *Satoana* Hatusima.....좁고채목○△
9. Polygonaceae  
*Bistora suffulata* Greene.....제주범의꼬리○△  
*Bistora vulgaris* Hill var. *angustifolia* Gross.....가는범의꼬리○△  
*Reynotria japonica* Houtuyn.....호장근
10. Caryophyllaceae  
*Cerastium caespitosum* Gillibert.....점나도나물  
*Dianthus superbus* L. var. *longicalycina* Williams.....술패랭이꽃
11. Ranunculaceae  
*Aconitum pseudo-laeve* Nakai.....진범  
*Aconitum napiforme* Leveille & Vaniot.....섬초오○△  
*Anemone stolonifera* Maximowicz var. *Quelpaertensis* Nakai.....세송이바람꽃  
*Cimicifuga japonica* Sprengel.....왜승마  
*Clematis chiisanensis* Nakai.....누른종덩굴濟州未記錄種  
*Ranunculus acris* Linne var. *japonicus* Maxim.....늪동이자래초  
*Ranunculus borealis* Trautvetter.....구름미나리아재비○△  
*Ranunculus crucilobus* Leveille var. *chrysotrichus* Nakai.....바위미나리아재비△  
*Thalictrum aquilegifolium* Linne.....평의다리  
*Thalictrum Taquetii* Leveille.....한라평의다리△  
*Thalictrum tuberiferum* Maximowicz var. *glabescens* Honda.....산평의다리  
*Thalictrum Uchiyamai* Nakai.....자주평의다리○
12. Berberidaceae  
*Berberis amurensis* Ruprecht var. *quelpaertensis* Uyeki.....실매발톱나무○
13. Brassicaceae  
*Arabis serrata* Franchet & Savatier var. *hallaisanensis*(Nakai) Ohwi.....한라산장대○△
14. Droseraceae  
*Meterostachys sikokianus* Nakai.....난쟁이솔△
15. Saxifragaceae  
*Parnassia palustris* L. var. *multisetata* Ledebour.....물매화  
*Ribes tricuspe* Nakai var. *japonicum* Nakai.....일본까치밥나무○  
*Saxifraga Fortuei* Hooker var. *incislobata* Nakai.....털바위떡풀△
16. Spiraeaceae  
*Aruncus aethusifolius* (Leveille) Naki.....한라개승마
17. Malaceae  
*Sorbus commixta* Hedlund.....마가목
18. Rosaceae  
*Fragaria nipponica* Makino.....흰딸기○△  
*Potentilla Dickinsii* Franchet & Savetier var. *brevisetata* Nakai.....돌양지꽃△  
*Potentilla Matsumurae* Wolf.....좁양지꽃  
*Potentilla Yokusaiana* Makino.....눈양지꽃  
*Sanguisorba officinalis* L.....오이풀
19. Amygdalaceae

- Prunus Maximowiczii* Rupr.....산개벚나무○
20. Leguminosae
- Astragalus membranaceus* Bunge var. *alpinus* Nakai.....제주황기△
- Lespedeza bicolor* Turcz var. *japonica* Nakai.....싸리
- Trifolium Lupinaster* L. var. *alpinum* Nakai .....제주달구지○△
21. Geraniaceae
- Geranium dahuricum* A.P. de Candolle.....산취송이
- Geranium Koreanum* Komarov var. *hirsutum* Nakai.....털이질풀
- Geranium shikokianum* Matsum.....사국이질풀
- Geranium shikokianum* Matsum var. *quelpaertense* Nakai.....섬취송이풀△
22. Oxalidaceae
- Oxalis acetosella* Linne.....애기괭이밥○
23. Polygalaceae
- Polygala japonica* Houttuyn.....애기풀
24. Euphorbiaceae
- Galarhaeus Faurici* (Leveille et Vaniot) Nakai.....두매대극△
25. Empetraceae
- Empetrum nigrum* L. var. *asiaticum* Nakai.....시로미○△
26. Hypericaceae
- Hypericum japonicum* Thunberg.....애기고추나물
- Hypericum Vaniotii* Leveille.....다복고추나물
27. Violaceae
- Viola accuminata* Ledebour.....줄방나물
- Viola mandshurica* W. Becker.....제비꽃
- Viola Selkirkii* Pursh.....피제비꽃○△
- Viola Uniflora* Linne.....노랑제비꽃△
28. Oenotheraceae
- Ceicaea alpina* Linne.....취털이슬
- Epilobium cephalostigma* Haussknecht.....돌바늘꽃△
29. Halorrhagaceae
- Halorrhagis micrantha* R. Brown.....개미담풀
30. Umbelliferae
- Angelica fallax* Boissieu.....제주사약채
- Angelica* sp.....
- Buleurum longeradiatum* Turczaninow.....큰시호△
- Bupleurum* Leveille H. DC. Boissieu.....좁시호△
- Cnidium Tachiroei* Makino.....돌회양○△
- Libanotis coreana* (Wolff) Kitagawa.....털기름나물△
- Peucedanum terebinthaceum* Fischer.....기름나물
- Metachlamydeae* .....
31. Diapensiaceae
- Diapensia obovata* Nakai.....암매△
32. Rhodophyceae
- Rhododendron davuricum* Linne.....산진달래

- Rhododendron yedoense Max. var. poukhanense Nakai.....산철죽  
 Rhododendron mucronulatum var. ciliatum Nakai.....털진달래  
 Vaccinium uliginosum Linnaeus var. Fauriei Nakai.....들쪽나무△
33. Primulaceae  
 Primula jesoana Miquel.....큰앵초  
 Primula modesta Bisset et Morre.....설앵초△
34. Gentianaceae  
 Gentiana squarrosa Ledebour.....구슬봄이  
 Gentiana squarrosa Ledebour var. microphylla Nakai.....좁구슬봄이△  
 Gentiana scabra Bunge var. Buergeri(Miquel) Max.....용담(초용담)  
 Swertia tetrapetala Pallas forma papillosa Hara.....네규산풀
35. Labiatae  
 Prunella asiatica Nakai.....꿀풀  
 Elscholtzia Patrini Garcke var. minima Park.....좁향유○△  
 Thymus quinquecostatum Celakovskoy var. laxus Hara.....맥리향△
36. Scropulariaceae  
 Euphrasia multifolia Wettstein.....고산깨풀△  
 Melampyrum roseum Maximowicz.....꽃머누리밥풀  
 Pedicularis amoena Adams.....설송이풀○△  
 Pedicularis resupinata Linne var. oppositifolia Miquel.....마주송이풀  
 Pedicularis resupinata Linne var. oppositifoliaff. ramosa Nakai.....가지송이풀  
 Pedicularis spicata Pallas.....이삭송이풀
37. Plantaginaceae  
 Plantago alata Nakai.....섬질경이○△
38. Rubiaceae  
 Calium gracilens Makino.....좁네잎갈기  
 Galium pusillum Nakai.....애기솔나무△
39. Caprifoliaceae  
 Lonicera caerulea Linne var. emphylocalyx Nakai.....개들쭉△  
 Lonicera chrysantha Turcz.....산피불나무  
 Lonicera sachalinensis Nakai.....홍피불나무○  
 Weigela florida Schneid.....병꽃나무○
40. Valerianaceae  
 Patrinia scabiosaefolia Fischer.....마타리  
 Valeriana coreana Briquet.....좁취오줌△
41. Dipsacaceae  
 Scabiosa mansenensis Nakai forma ipina Nakai.....가름제꽃△
42. Campanulaceae  
 Adenophora lilifolia Ledebour.....가는잎잔대△  
 Adenophora coronopifolia Fischer.....둥근잔대△  
 Adenophora Taquetii Leveille.....섬잔대△  
 Adenophora remotiflora Miquel.....모시대
43. Compositae  
 Anaphalis morii Nakai.....구름떡쭉△

- Artemisia asiatica* Nakai.....쑥  
*Achillea mongolica* Fischer & Sprengel.....가새풀△  
*Artemisia hallaisanensis* Nakai.....섬쑥△  
*Artemisia japonica* Thunberg.....제비쑥  
*Aster altaicus* Willd.....개쑥부쟁이△  
*Cacalia adenostyloides* (Franchet et Savatier) Matsumura.....개박취나물○  
*Cacalia farfaraefolia* Sieb. et Zucc.....잡박취나물  
*Chrysanthemum coreanum* Nakai.....  
*Cirsium Rhinoceros* Nakai.....마늘영경귀○  
*Gnaphalium hypoleucum* A.P. de Candolle.....가을풀솜나물  
*Gnaphalium Luleo-album* L. var. *multiceps* Hooker.....떡쑥  
*Ixeris chinensis* Nakai subsp. *strigosa* Kitamura.....선쑥비귀  
*Lactuca Raddean* Maximowic.....산쑥바귀  
*Leontopodium a japonicum* Miq.....왜송다리△  
*Ligularia sibirica* Cass.....곰취○  
*Lactuca chelidonifolia* Makino.....까치고들빼기 濟州未記錄  
*Picris japonica* Thunb.....쇠서나물  
*Saussurea pseudogracilis* Kitamura.....은분취△  
*Senecio flammens* A.P. de Candolle.....두메쑥망망이○△  
*Senecio obatus* (Gaertner) Wildenow.....급망망이△  
*Solidago virgaurea* L. subsp. *coreana* Kitagawa.....미역취  
*Taraxacum hallaisanensis* Nakai.....쑥민들레
44. Poaceae
- Agrostis flaccida* Hackel.....뿔겨이삭△  
*Agrostis Matsumurae* Hack.....겨이삭  
*Arundinella hirta* Tanaka var. *ciliata* Koidzumi.....새  
*Arundinella hirta* var. *hirtiglumis* Honda.....털새  
*Festuca ovina* Linnarus.....김의털  
*Koeleria gracilis* Persoon.....도랭이피  
*Trisetum bifidum* (Twrc.) Ohwi.....참자리피  
*Poa spondyloides* Trinius var. *diantha* Munro.....포아풀
45. Cyperaceae
- Carex lanceolata* Boott.....그늘사초
46. Araceae
- Majanthomum bifolium* DC.....두루미천남성  
*Arisaema ringens* Schott var. *paecox* Engler.....큰천남성
47. Juncaceae
- Juncus bufonius* Linne.....에기비너골  
*Luzula oligantha* G. Samuelsson.....두메평의밥○
48. Melanthaceae
- Veratrum Maximowiczii* Baker.....파란여로  
*Tofieldia Fauriei* Leveille et Vaniot.....한라꽃장포△
49. Albiaceae
- Allium Taquetii* Franchet et Savatier.....한라부추△

50. Asphodelaceae  
 Hemerocallis minor Mill.....아기원추리△  
 Hosta minor Nakai.....좀비비추△
51. Convallariaceae  
 Clintonia udensis Trautvetter & Meyer.....제비옥잠  
 Disporum smilacinum A. Gray.....애기나리  
 Majanthemum dilatatum Nelson & Macbride var. nipponicum Hiyama.....두루미꽃
52. Orchidaceae  
 Gymnadenia conopsea R. Brown.....뿌리난초△  
 Liparis japonica Maxim.....카다리난초  
 Platanthera mandarinorum Reichenbach.....산제비꽃  
 Platanthera Maximowiczana Schlechter.....제비난초  
 Platanthera ophrydioides Fr. Schm.....구름제비꽃

## V. 兎島 植物 目錄

### List of plants in To-Do(Island)

#### PTERIDOPHYTA

○arbor

1. Polypodiaceae  
 Cyrtomium Fortunei J. Smith.....취고비
- ARCHICHLAMYDEAE
2. Urticaceae  
 Boehemeria longispica Steudel.....왜모시풀
3. Polygonaceae  
 Rumex japonicus Houttuyn.....참소리쟁이
4. Chenopodiaceae  
 Atriplex subcordata Kitagawa.....갯논쟁이  
 Chenopodium album L. var. centrorumbrum Makino.....명아주  
 Salsola Komarovi Iljin.....가시솔나무
5. Aizoaceae  
 Tetragonia stricta Linne.....번행초
6. Laurceae  
 Fiwa japonica J.F. Gmelin.....가마귀죽나무○
7. Fumaiaceae  
 Corydalis ochotensis Turczaninow.....눈피불주머니
8. Cruciferae  
 Raphanus sativus Linne.....무
9. Crassulaceae  
 Sedum oryzifolium Makino.....망채송화
10. Rosaceae  
 Rosa Wichuraiana Crepin.....돌가지나무
11. Leguminosae  
 Canavalia lineata D.C.....해너콩 末記錄種  
 Cassia nomame Kitagawa.....차풀  
 Lathyrus japoicus Willdenow.....갯완두
12. Oxalidaceae  
 Oxalis corniculata Small.....괘이밥
13. Celastraceae

- Euonymus japonicus* Thunberg.....사철나무○
14. Vitaceae  
*Ampelopsis brevipedunculata* Trautvetter. var. *Maximowiczii* Rehder.....개머루  
*Parthenocissus Thunbergii* Nakai.....담쟁이덩굴○
15. Theaceae  
*Eurya emarginata* Makino.....섬취풍나무○
16. Violaceae  
*Viola mandshurica* W. Becker.....제비꽃  
 METACHLAMIDEAE
17. Primulaceae  
*Lysimachia mauritiana* Lamarck.....갯까지수업
18. Plumbaginaceae  
*Limonium sinense* O. Kuntze.....갯질쟁이
19. Convolvulaceae  
*Calystegia japonica* Choisy.....메꽃
20. Ehretiaceae  
*Messerschmidia sibirica* Linne.....모래지치
21. Lamiaceae  
*Leonurus sibiricus* Linne.....익모초
22. Solanaceae  
*Solanum nigrum* Linne.....까마중
23. Lentibulariaceae  
*Justica procumbens* Linne.....취꼬리망초
24. Plantaginaceae  
*Plantago asiatica* Linne.....절경이
25. Compositae  
*Eriogeron linifolius* Willdenow.....실망초  
*Lactuca squarrosa* Miquel.....왕고들빼기  
*Wedelia prostrata* Hemsl.....갯금발초  
 MONOCOTYLEDONEAE
26. Poaceae  
*Digitaria sanguinalis* Scopoli var. *ciliaris* Doll.....바랭이  
*Setaria lutescens* Hubbard Subsp. *pachystachys* Masamune & Yanagihara.....갯강아지풀  
*Setaria viridis* Beauvois.....강아지풀  
*Themeda japonica* Tanaka.....솔새  
*Zoysia japonica* Steudel.....잔들  
*Zoysia sinica* Hance var. *nipponica* Ohwi.....갯잔들
27. Cyperaceae  
*Cyperus rotundus* Linne.....향부자
28. Ophiogonaceae  
*Liriope koreana* Nakai.....갯맥문동  
*Liriope muscari* Bailey var. *commuis* Nakai.....맥문동  
*Ophiopogon Jaburan* Lodd.....맥문아제비
29. Asparagaceae  
*Asparagus oligoclonos* Moximowicz.....방울비짜루
30. Amaryllidaceae  
*Crinum asiaticum* Linne.....문주화(문주란)  
 var. *japonicum* Baker