

韓國產 性的 二型의 昆蟲 (II)

趙 福 成  
(高麗大學校 生物學 教室)

CHO Pok Sung : Sexual Dimorphism of Korean Insects (II)

(1957. 11. 11. 受理)



그림 11. *Dorcus hopei* Saunders  
왕사슴벌레 ♂의 頭部

11. *Dorcus hopei* SAUNDERS 왕사슴벌레

昆蟲學上의 位置 : 딱장벌레目, 사슴벌레科.

♂ : 大顎은 굵고 發達하여 內側으로 彎曲 되었으며 그 中間에 彎曲된 大齒 1個가 突出하였으며 또 大齒와 先端 中間에 1個의 小齒가 있다. 韓國에서는 稀有한 사슴벌레의 1種이다.

♀ : 大顎이 조금도 發達하지 않았다.

分布 : 韓國 · 日本 · 中國

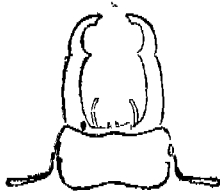


그림 12. *Macrodercus rectus*  
Motshulsky 애사슴벌레 ♂의 頭部 分布 : 韓國 · 日本 · 臺灣

12. *Macrodercus rectus* MOTSCHULSKY 애사슴벌레

昆蟲學上의 位置 : 딱장벌레目 · 사슴벌레科.

♂ : 이 種은 形狀과 大小의 差異가 많기 때문에 古來로부터 많은 異名이 있다 即 體色이 붉은 빛을 띠운 것을 *nipponensis* 라고 取扱하였고, 또 小型인 것을 *montivagus*라고 掲載되어 現在까지 踏襲되어 各種의 圖說 또는 其他에 引用되고 있다.

♂ : 몸에 比하여 大顎이 大端히 發達되었으며, 先端附近에서 內側으로 彎曲되었었다. 大顎의 先端  $\frac{2}{3}$  位置에 1個의 齒狀突起가 있으며 先端에 1個의 小齒가 있다.

♀ : 外部形態는 ♂와 近似하나 大顎은 發達하지 않았다.

13. *Temnaspis coreana* CHŪJŌ 수원일벌레

昆蟲學上의 位置 : 딱장벌레目 · 일벌레科.

♂ : 後肢의 腿節이 棍棒形으로 되었으며, 그 中間內側에 1個의 齒狀突起가 있으며 또 그 末端에 2個의 小突起가 있다.

♀ : 後肢의 腿節이 棍棒形으로 되지 않았다.

分布 : 韓國

이 種은 1934년에 中條道夫氏가 水原에서 採集한 標本을 調査하여 新種으로 發表한 것이다.



그림 13. *Temnaspis Coreana* CHŪJŌ 수원일벌레 ♂의 後肢



그림 14. *Callipogon relictus* Semenov 장수하늘소 종의 頭部

14. *Callipogon relictus* SEMENOV 장수하늘소

昆蟲學上的 位置: 딱정벌레目 · 하늘소科.

♂: 大顎은 우에 比하여長大하고 上方으로 彎曲되었고 基部 近方 外側に 1枝가 나왔고 그 中間에는 小齒가 連하였으며 先端은 2分되어 그 하나는 上方으로 또 하나는 下方으로 彎曲하였다. 內側에는 約  $\frac{1}{3}$  地點에서 分叉點에 이르기까지 數個의 小齒가 連하여 있다. 觸角은 우에 比하여長大하다. 前胸背의 左右 兩緣에 있는 數個의 突起中 前後兩端의 것은 우에 比하여 顯著하게 短小하다.

♀: 大顎은 상에 比하여 單純하고 短小하다. 觸角은 상보다 短小하나 前胸背의 前後兩端의 突起는長大하다.

分布: 韓國 · 우스리-

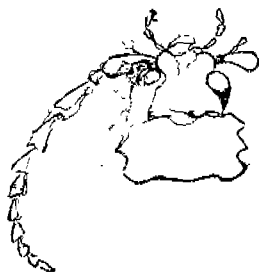


그림 15. *Prionus insularis* Motschulsky 뿔하늘소 종의 頭部

15. *Prionus insularis* MOTSCHULSKY 뿔하늘소

昆蟲學上的 位置: 딱정벌레目 · 하늘소科.

♂: 觸角은 鋸齒狀인데 12節로 되었고 第3節이 가장 길고 各節에 點刻이 있으나 第8節 以下の 것은 血脈狀의 주름이 있다.

♀: 觸角은 가늘고 體半보다 조금 길 程度이다.

分布: 韓國 · 日本 · 滿洲 · 中國 · 西伯利亞



그림 16. *Oedecnema dubia* Fabricius 수중다리꽃하늘소 종의 後肢

16. *Oedecnema dubia* FABRICIUS 수중다리꽃하늘소

昆蟲學上的 位置: 딱정벌레目 · 하늘소科.

♂: 後肢의 腿節은 棍棒狀으로 膨大하여졌고 後肢의 脛節은 彎曲되었고 末端은 角狀으로 突出하였다

♀: 後肢의 脛節은 가늘고 扁平하고 脛節은 彎曲되지 않고, 末端도 角狀으로 되지 않았다.

分布: 韓國 · 日本 · 滿洲 · 鄂北 · 蒙古 · 西伯利亞 · 歐羅



그림 17. *Epicauta chinensis*

Motschulsky 호떡가래 종의 觸角 分布: 韓國 · 劉厓島 · 中國

17. *Epicauta chinensis* MOTSCHULSKY 호떡가래

昆蟲學上的 位置: 딱정벌레目 · 가래科

♂: 觸角의 第3~9는 內方으로 延長하였다.

♀: 觸角은 絲狀 다.

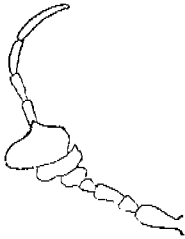


그림 18. *Meloe lobatus* Gebler  
조랍가래 ♂의觸角

18. *Meloe lobatus* GEBLER 조랍가래  
昆蟲學上的 位置 : 딱정벌레目 · 가래科.  
♂ : 觸角은 中央部の 3節(第5~7節)은 極端的으로 膨大하였다.  
第7節은 6節보다 크고 幅이 넓은 心臟形을 形成하였고 末端은 突出하였다.  
우 : 觸角은 絲狀이고 中央部는 거이 굵어지지 않고 各節은 幅보다 窄다.  
分布 : 韓國 · 西伯利亞東部.



그림 19. *Ephemillus variabilis*  
Motschulsky 활다리목대장 ♂의 後肢 分布 : 韓國 · 滿洲 · 아무르

19. *Ephemillus variabilis* MOTSCHULSKY 활다리목대장  
昆蟲學上的 位置 : 딱정벌레目 · 목대장科.  
♂ : 後肢의 脛節은 활(弓)모양으로 彎曲하였다.  
우 : 後肢의 脛節은 활모양으로 彎曲하지 않았다.

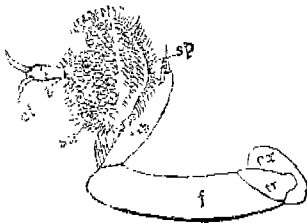


그림 20. *Graphoderes japonicus*  
Sharp 물방개 ♂의 前肢

20. *Graphoderes japonicus* SHARP 물방개  
昆蟲學上的 位置 : 딱정벌레目 · 물방개科.  
♂ : 前肢 跗節의 基部 3節은 幅이 넓고 이곳에 吸盤이 具備<sup>1)</sup> 있다. 이 吸盤의 形狀과 그 數는 種類에 따라 相異하다.  
우 : 前肢의 跗節에는 吸盤이 없고 細長하다.  
分布 : 韓國 · 日本 · 中國本土 · 滿洲 · 臺灣

韓國産 性的二型の 昆蟲(1)의 正誤表——그림 4의 插圖를 그림 5와 바꿀 것.