

韓國産 未記錄 「거미」 15種

白 甲 鱗

PAIK, Kap Yong: On Fifteen Unrecorded Spiders from Korea

(1957. 9. 5. 受理)

筆者는 本誌 創刊號에 우리나라産 거미 25科 70屬 111種의 目錄을 發表한바 있으나, 그後 8科 13屬 15種의 未記錄種을 採集하였기에 이에 報告하는 바이다. 本目錄 中 *Anyphaenidae*科 및 *Eucta*, *Marpissa*, *Hyctia*, *Neoantistea*, *Spermophora*, *Anyphaena*의 다섯 屬은 우리나라에서 처음으로 記錄되는 科·屬들이다. 또 *Hahnidae*는 上記 報文에서는 *Agelenidae*의 一員으로 取扱하였으나 여기서는 獨立의 科로 分立시킨 것이다. 이로서 우리나라産 거미는 27科 76屬 126種이 된다.

이 報文을 發表함에 있어 貴重한 標本을 採集해 준 金啓中, 金啓達, 金한교, 李桂允, 朴東洙, 朴炳達, 白義人, 孫仁鎬等 諸君에게 深甚한 謝意를 表明하는 바이다.

目 錄

Family Theridiidae 꼬마거미科

1. *Theridion pinastri* L. KOCH, 1872 등줄꼬마거미 (Fig. 9, 10)

Theridium pinastri, BÖSENBERG U. STRAND: -Abhand. Senck. Nat. Ges., xxx, P. 147, 1906

Theridion pinastri, S. SAITO: -Fauna Nipponica., Vol. ix, Fas. 2, No. 2, P. 189, 1941

採集地 金泉 1우 (viii. - '56, 金한교)

分 布 北部歐州, 日本(九州)

Family Linyphiidae 접시거미科

2. *Linyphia emphana* WALKER, 1837 쌍무늬접시거미 (Fig. 2, 3)

Linyphia emphana, S. SAITO: -Proc. Imper. Acad., Vol. ix, P. 273, 1933; Jour. Agr. Fac. Hokkaido Imper. Univ., V l. xxxiii, P. 305, 1935; Rep. Ist. Sci. Exped. Man, Sect. V, div. 1, Par. 3, Art. 2, P. 29, 1933; T. YAGINUMA: -Acta Arachnol., Vol. xiv, No. 2, P. 51, 1957

採集地 鬱陵島 7우우 (viii. 5~6. '55, 孫仁鎬·朴炳達)

分 布 歐州과 亞細亞의 溫帶地方, 독일, 프랑스, 헝가리아, 러시아, 日本(北海道)

Family Pholcidae 유령거미科

Genus *Spermophora* HENTZ, 1832 육눈이유령거미屬

3. *Spermophora* sp 육눈이유령거미 (Fig. 1)

6眼, 3個씩 2群을 이룸. 윗턱(上顎)은 基部 癒着. 全身 淡黃白色. 兩側 眼群에서 中窩를 거치는 Y字形의 線條와 腹部 背面 前半 正中線을 달리는 線條는 淡墨色. 體長 1.3mm

採集地 金泉 1우 (viii. - '56, 金한교)

分 布

Family Argiopidae 호랑거미과

4. *Neoscona adianta* (WALCKENAER, 1802) 각시어리왕거미

Araneus adiantus, S. SAITO:—Jour. Fac. Agr. Hokkaido Imp. Univ., Vol. xxxiii, P. 331, 1934; Rep. Ist. Sci. Exped. Man., Sect. V, div. 1 Par. 3, Art. 2, P. 40, 1935

Aranea adianta, T. THORELL:—Rem. on Syn. Europ. Spiders (Upsala), P. 23, 1873

Araneus adianta, S. SAITO:—Annot. Zool. Jap., Vol. xiii, P. 331, 1932

Epeira adianta, J. BLACKWALL:—Spid. Gr. Brit. & Ir. (London), P. 348, 1932

Neoscona adianta, T. YAGINUMA: Acta Arachnol., Vol. xiv, N. 1, P. 18, 1955

習性과 形態가 *N. doenitz* 와 相似하나 몸이 조금 크고, 배가 길며 배 위의 무늬 색이 짙다.

採集地 大邱 5♂多數 (VII. —. '56, 白義人) 盈德 6♀♀ 4♂♂ (VIII. —. '56, 朴東珠) 尙州 5♀♀多數 (VIII. —. '56, 孫仁鏡)

分 布 舊世界の 溫帶地方, 독일 프랑스 영국 러시아 시베리아 滿洲 樺太 日本(北海道)

5. *N. Opima* (L. KOCH, 1877) 적갈어리왕거미

Epeira opima, L. KOCH:—Verhand. d. k. k. Zoo-bot. Ges., xxvii, P. 739, 1878

Aranea opima, BÖSENBERG U. STRAND:—Abhand. Senck. Nat. Ges., xxx, P. 231, 1906

Aranea opima var. *vatia*, BÖSENBERG U. STRAND:—Ibid. P. 230, 1906

Neoscona opima, T. YAGINUMA:—Acta Arachnol. Vol. xiv, No. 1, P. 19, 1955

採集地 盈德 1♀ (VIII. —. '56, 李桂允) 月城郡 江東面 1♀ (ix. 18. '55, 孫仁鏡)

分 布 日本(本洲·四國·九州)

6. *Araneus ejusmodi* BÖSENBERG et STRAND, 1906

Lithyphantes dubius, BÖSENBERG U. STRAND:—Abhand. Senck. Nat. Ges., xxx, P. 380, 1906; S. UHARA:—Study of Spiders (Tokyo, Japanese), P. 151, 1931; S. SAITO:—Fauna Nipponica, Vol. ix, Fasc. 2, No. 2, P. 152, 1941; S. MATSUBARA (K. Y. Paik):—Acta Arachnol. Vol. VII, Nos. 314, P. 101, 1942

Araneus Lithyphantes, K. KISHIDA:—Mag. Nat Hist. T. kyō, No. 104

Aranea ejusmodi, BÖSENBERG U. STRAND:—Abhand. Senck. Nat. Ges., xxx, P. 229, 1906

Araneus ejusmodi, T. YAGINUMA:—Atypus, No. 7, P. 25~27, 1954

採集地 漢拏山 (VIII. 8. '55, 金啓中) 麗水 五동島 (vii. 25. '55, 申洪秀)

分 布 日本(本洲·九州)

7. *Leucauge magnifica* YAGINUMA, 1954 황백금거미

Leucauge magnifica, T. YAGINUMA:—Arachnol. News, No. 2, P. 2, 1954

L. blanda 비슷하나 배 등편 양 어깨에隆起가 없고, **Epigynum**은 잘 Chitin化한 앞전(前緣)으로 둘러싸여 있는 點으로 뚜렷이 區別된다.

採集地 大邱 1♀ (VIII. —. '56, 白義人)

分 布 日本(本洲·九州·對馬島·奄美大島)

8. *Tetragnatha squamata* KARSCH, 1879 미늘갈거미

Tetragnatha Squamata, F. KARSCH: -Verhand. d. n. V., xxxvi, P. 65, 1879;
 BÖSENBERG U. STRAND: -Abhand. d. Senck. Nat. Ges., xxx, P. 176, 1906;
 S. SAITO: -Saito H. -on kai Mus. Res. Bull., N. 18 (Zool. No. 6), P. 59, 1939
 S. MATSUBARA (K. Y. Paik. -Acta Arachnol., Vol. vii, Nos. 314, P. 140, 1942

採集地 尙州 1♂ (VIII. - '56, 孫仁鎭)

分 布 日本(本州·九州·北海道) 南樺太

Genus *Eucta* SIMON, 1881 꼬리갈거미屬

9. *Eucta caudicula* (KARSCH, 1879) 꼬리갈거미

Eugnatha caudicula, F. KARSCH: -Verhand. d. Nat. Ver., xxxvi, P. 66, 1879
Tetragnatha (Eucta) caudicula, BÖSENBERG U. STRAND: -Abhand. d. Senck.
 Nat. Ges., xxx, P. 179, 1906

Eucta caudicula, S. SAITO: -Saito Ho -on kai Mus. Res. Bull., No. 18 (Zool.
 N. 6), P. 57, 1939

採集地 大邱 5♀우 (VIII. - '56, 白義人·李桂允) 尙州 6♀우 (VIII. - '56, 孫仁鎭)

分 布 日本(本州·九州)

Family Hahniidae 외출거미科

Genus *Neoantistea*

10. *Neoantistea* sp. (Fig. 5, 6)

前中眼 > 前側眼. 氣管氣門은 실젖에서 실젖~胃外溝 間의 2/3 거리에 位置함. 라간실
 젖(뿔실젖) 末節은 基節보다 짧다. Epigynum 의 構造는 *N. radula* 미슷하다. 體長
 3mm.

採集地 濟州島 西歸浦 (VII. 30. '37, 筆者)

分 布

Family Attidae 장충거미科

Genus *Marpissa* C. L. KOCH, 1845, 띠장충거미屬

11. *Marpissa vittata* (KARSCH, 1879) 띠장충거미

Marpissa vittata, F. KARSCH: -Verhand. d. Nat. Ver., xxxvi, P. 87, 1879
Marpissa vittata, BÖSENBERG U. STRAND: -Abhand. Senck. Nat. Ges., xxx,
 P. 345, 1906; S. MATSUBARA (K. Y. PAIK:) -Acta Arachnol., Vol. vii, Nos 3/4,
 P. 108, 1942

Silerella vittata, T. UYEMURA: -Atypus, No. 5, P. 10, 1954

採集地 盈德 1♀ (VIII. - '56, 朴東洙)

分 布 日本(本州·四國·九州)

Genus *Hyctia*

12. *Hyctia magister* (KARSCH, 1879) 수검은장충거미 (Fig. 7)

Icius magister, F. KARSCH: -Verhand. d. Nat. Ver., xxxvi, P. 83, 1879;
 BÖSENBERG U. STRAND: -Abhand. Senck. Nat. Ges., xxx, P. 353, 1906
Icidella ioterrogastionis, BÖSENBERG U. STRAND: -Ibid, P. 351, 1906
Hyctia magister, T. YAGINUMA: -Atypus, No. 8, P. 14, 1955

胸板 앞끝의 巾이 下層의 巾보다 좁고, 第一 膝節 下面에 4變의 가시(棘)가 있으며, 後牙提齒가 1個 밖에 없는 點으로 미루어 *Hycitia*라 하는 것이 타당하다고 생각된다.

採集地 盈德 1우 (VIII. —. '56, 李桂允) 金泉 1우 (X. —. '56, 金聲達) 尙州 1우 (VIII. —. '56, 孫仁鎔) 大邱 1우 (VII. —. '57, 白義人)

分 布 日本(九州)

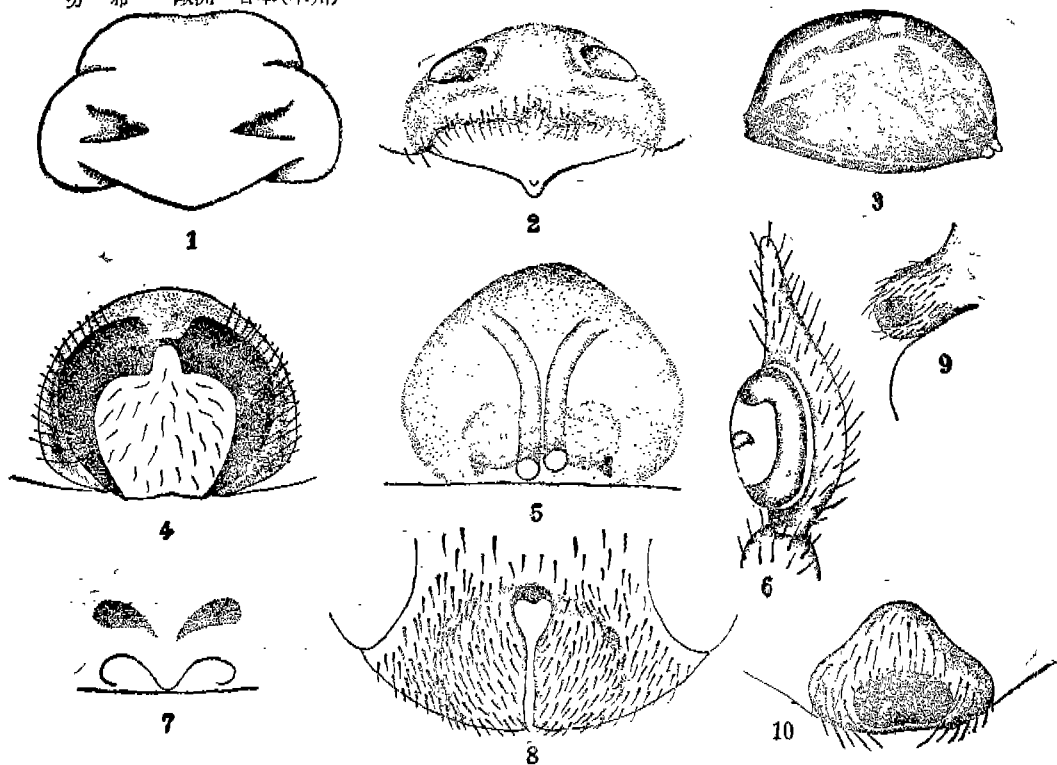
Family Thomisidae 게거미科

13. *Philodromus reussii* BOSENERG, 1903 흰새우게거미 (Fig. 4)

Philodromus reussii, BOSENERG: -Zool-gica, xiv, P. 329, 1903; S. SAITO: -Saito H. on kai Mus. Res. Bull., N. 18 (Zool. No. 6), P. 87, 1939

採集地 大邱 1우 (VII. 27. '55, 筆者) 1우 (VI. 25. '56 筆者) 5우, 1♂ (VII. 10. '56 李桂允) 6우우 (VII. 25. 56, 白義人) 大邱前山 1우 (VI. 10. '55, 孫仁鎔) 盈德 1우 (VIII. —. 56, 李桂允)

分 布 歐洲 日本(本州)



- Fig. 1. *Spermophora* sp.; Ventral view of epigynum.
 Fig. 2. *Linyphia emphana* WALCK.; Ventral view of epigynum.
 Fig. 3. The same; Lateral view of abdomen of female.
 Fig. 4. *Philodromus reussii* Bös. et STR.; Ventral view of epigynum.
 Fig. 5. *Neoantistea* sp.; Ventral view of epigynum.
 Fig. 6. The same; Lateral view of right palpus of adult male.
 Fig. 7. *Hycitia magister* (KAR SH) Ventral view of epigynum.
 Fig. 8. *Anyphaena pugil* KAR SH; Ventral view of epigynum.
 Fig. 9. *Theridion pinastri* L. КОСЯ; Lateral View of epigynum.
 Fig. 10. The same; Ventral view of epigynum.

14. *Philodromus auricomus* L. KOCH, 1877 금세우제거미

Philodromus auricomus, BOSENBERG U. STRAND:—Abhand. d. Senck. Nat. Ges., xxx, P. 269, 1906

採集地 尙州 1♂ (Viii. —, '56, 孫仁鎬)

分 布 日本

Family Anyphaenidae

Genus *Anyphaena* SUNDEVALL, 1833

15. *Anyphaena pugil* KARSCH, 1879 (F.g. 8)

Anyphaena pugil, F. KARSCH:—Verhand. d. Nat. Ver., xxxvi, P. 94, 1879;
BOSENBERG U. STRAND:—Abhand. Senck Nat. Ges., xxx, P. 289, 1906;

T. YAGINUMA:—Atypus, N., 9, P. 15, 1955

氣管氣門은 胃外溝와 질젓 中間部에 位置한. 步脚 末端에 扁平毛가 나고, 눈은 前列 後曲, 後列 前曲 前中眼<前側眼. Epigynum의 開口部는 세로로 길다. 體長 무 6mm.

採集地 八公山 1♀ (Vi. 3. '56, 白義人)

分 布 日本(本州·四國·九州)

SUMMARY

In this paper the writer has recorded 13 genera and 15 species belonging to 8 families that unrecorded from Korea. With these, spiders in Korea are 126 species 76 genera and 27 families in all.