

察하였기 그概要를 報告하는 바이다

症 例

患者 任○勳

男性 12歲

國民學校學生 四學年生

主訴 上下顎全齒牙의 黃褐色汚染으로因한 審美上不快感 硬固物咀嚼不能 甘酸味類及溫度的刺戟에對한 軸度한疼痛

家族歷 父(健在) 母(健在) (但 齒牙는 健康치못하다고함) 兄一人 妹一人

既往症

生後衰弱者로 5歲時에 Thyphus에 罹患한 일이있으며 偏食하는 習慣이있고 主로 柔弱한 肉類나 糖分을 嗜好한다고함 그러나 이도溫度的 甘酸味の刺戟에對하여 反應이 甚하여서 幼少時부터 飮食을 攝取하다가도 中止함이 普通이었다고 한다

乳齒도 現在永久齒와같은 黃褐色이었다고함

現 症

全身所見 体格榮養 多少劣等 全身皮膚 粘膜及眼耳科的 內科的異常으로는 一年中 에고도 病席에있는 日數가 健康한 日數보다 많다고함

口腔所見 上下顎齒齦은 輕한 齒齦炎이 있음 口蓋扁桃腺 其他軟組織에는 異常이 없음

第三大臼齒는 出齦치 아니하였으나 其他全齒牙는 黃褐色으로 汚染되었으며 上顎左側中切齒及下顎左右中切齒 側切齒齒冠 根端部 1/3部는 黃褐色으로 汚染된 程度가 輕하여 珐瑯質이 있음을 認定케될 前齒切端部는 凹凸이 甚하여 咬耗됨이 없으며 上顎左右臼齒齒冠은 齒頸部보다 狹窄하여 齒冠咬頭發育은 不完全하고 齒間 間隙은 1~3mm 이였음

總括及考按

- 1 本症例는 發育期에있어 內因的石灰化 代謝障碍가 數年間持續되어 發育中인 齒牙에 甚한 珐瑯質發育不全症을 招來한것으로 認定됨
- 2 全齒牙의 黃褐色汚染은 萌出后 珐瑯質發育不全에 起因으로 出現된 二次的色素沈着으로 推定됨
- 3 患者의 供述로 推定하면 本症은 乳齒及永久齒에 出現된 全顎齒牙의 珐瑯質發育不全症으로 認定됨
- 4 本症의 原因으로 詳密히 調查研究한 結果 飮料水 嗜好 既往症 家族歷의으로 何等異常은 認定치못하고 本症의 成因으로서는 先天的微毒 分泌腺機能異常 佝僂病 弗素또는糖의 過剩攝取等에 依한것같으나 이것을 結論지을 何等의事項도 確認치못하였다

釜山市內全國民學校 兒童에 對한 口腔檢診 結果의 統計 報告

韓 澤 善

檀紀四二八七年度 六·九行事期間中 釜山市內 各國民學校 兒童에 對하여 釜山市 齒科醫師會가 口腔檢診을 行한 結果는 大略 다음과 같다

即 釜山市에 所在하고 있는 全國民學校中 審査카드가 整理 完了한 學校

20校 그總學級 566學級 總人員 41,485名에 對하여 統計를 取하였다

그러나 後記하는 여러가지 事情으로 結局 總396學級 總人員 28,177名에 對하여 算出한 結果는 第一及 第二表와 如하다 即 各學級單位의 基礎統計上에서 볼때

第一表

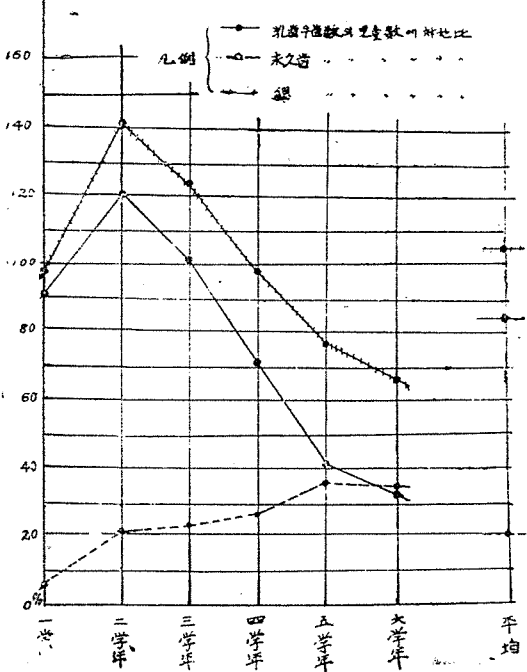
4287年6月現在

(1%以下の端數는四捨五入하였음)

學年	兒童數	乳齒齲齒數	乳齒齲齒數에對하의	永久齲齒數	永久齲齒數에對하의	總齲齒數	總齲齒數에對하의
1	10378	9468	90%	690	7%	10158	98%
2	5319	6391	120%	1162	21%	7553	141%
3	3639	3677	101%	836	23%	4513	124%
4	3080	2175	71%	824	27%	2999	98%
5	2618	1078	41%	911	36%	2019	77%
6	3193	1037	33%	1038	34%	2135	67%
計	28,177	23,820	85%	5511	20%	29,377	105%

第二表

4287年6月現在



統計學的常識으로써 到底히 首肯할수없는 數字를 示現하고 있는 學級이 相當히 많았으며 假令 例를 들면 同一한 環境에 있는 二個學級에서 A學級은 그齲齒數가 大概 豫測한 範圍內에 있음에도

不拘하고 B學級은 그齲齒數가 零及至 二三個를 示現하고 있든가 或은 反對로 到底히 그렇게 많을수없는 數字 即 600-700個 以上을 表示하고 있는 等의 學級數가 相當히 많았다

그런故로 이러한 學級들은 本統計에서 除外하였다

그리고 兒童의 清掃狀態 齒列狀態 榮養狀態等에 關한 數字를 보드라도 千差萬別하다 統計上 無價値한것으로 認定하였으므로 本統計에서 除外하였다

勿論 以上과 같은 不合理한 結果를 招來한 原因은 論할것도 없이 明若火觀한 것이며 將次 集團檢査時에는 是正할 點이 많을것이다

第一及 第二表를 보건데 乳齒 齲齒에 있어서는 二學年이 그所有率이 가장 많으며 (120%) 其後 高學年이 漸次 漸次 적어져서 六學年에 이르러서는 33%로 減少되었으며 次後 乳齒 完全 交換時까지 一路減少될것이다 (以下 %라함은 兒童數에 對한 齲齒數를 말함)

다음 永久齲齒에 있어서는 一學年은 不過 7%였으나 年令과 더불어 漸次 增加하여 5-6學年에 이르러서는 36-34%로 되었으며 次後 一路增加될것이다

其他 詳細한 數字는 圖表에 明記되어있음 以上을 綜合하여 보면 本統計 對象者 28177名이 所有하고 있는 齲齒率은 乳齒에 있어서 平均85% 永久齒에 있어서 平均20% 合計 105%를 所有 하고 있으며 即 一人當 平均一個以上の 齲齒를 所有하고 있는 셈이된다

以上은 勿論 嚴容한 意味에서 그正確한 數字는 아닐것이며 實際에 있어서는 兒童들은 훨씬더 많은 齲齒를 所有하고 있을것을 本統計의 基本이 되는 各學級單位 統計表를 整理하면서 切實히느꼈다

稿를 마칠에 이程度의 統計數字나마 나내내졌금 今年度 六·九行事期間中 獻身의 努力을 하여주신 釜山市 齒科醫師會 會員各位에게 深深한 謝意를 表하는바이다