

1인 청년 가구를 위한 셰어하우스 사례 연구

A Case Study on the Share House for Single-person Youth Households

조 에 스 더, 안 세 윤*
한밭대학교

Jo Esther, An se-yun*
Hanbat National Univ.

요약

현대 사회는 1인가구가 급속도로 증가하고 있으며, 1인 가구의 대부분은 20-30대 청년들의 비중이 높다. 그에 비해 청년주거의 주거 빈곤율이 높게 나타나고 있으며, 그에 따른 합리적인 공급가격으로 셰어하우스에 대한 청년들의 관심이 증가하고 있다. 본 연구는 1인 청년 가구 중 셰어하우스 사례를 대상으로 하며, 청년들의 셰어하우스 생활에 적합한 공간의 디자인 방향성을 도출하는데 그 목적이 있다. 본 연구는 다음과 같이 진행하였다. 첫째, 문헌조사와 정보 수집을 통해 셰어하우스의 개념과 특성 등을 이론 고찰하였다. 둘째, 국내의 청년 대상으로 셰어하우스 사례들을 조사하였다. 셋째, 셰어하우스 사례들을 특성에 따라 유형을 분류하고 유형별로 분석하였다. 연구 결과에 따르면 셰어하우스에 대한 관심은 점차 높아지고 있으며, 특히 개인 주거공간과 커뮤니티 공간이 결합된 셰어하우스의 형태를 볼 수 있었다.

I. 서론

1. 연구 배경과 목적

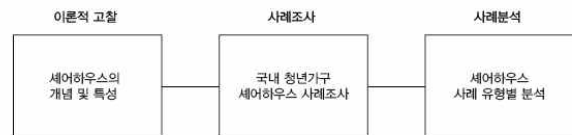
인구구조 변화 가운데 1인 가구 급증이 주목받고 있다. 2010년 인구주택총조사에 의하면 1인 가구는 전체 가구의 28.7%가 학생 및 사회년생(20-34세)으로 청년층이 가장 많은 비율을 차지하고 있으며 주거 빈곤율이 높게 나타났다. 2010년 기준 1인 청년 가구 34만817가구 중 12만3591가구(36.3%)가 주거빈곤 상태였고 5만8000여명의 청년가구는 지하·옥탑 3만6000명, 비 주택 2만2000명으로 이러한 주거형태를 보였다.[1] 그에 따른 합리적인 공급가격으로 셰어하우스에 대한 청년들의 관심이 증가하고 있으며, 최근 셰어하우스 문화가 널리 확산되고 있다. 많은 청년들이 주거비의 부담완화와 안전한 셰어하우스를 선호하기 때문이다. 이러한 사회 변화 속에서 국내에서도 다양한 셰어하우스가 생겨나고 있으며 청년을 위한 셰어하우스 디자인이 필요성이 대두되고 있다.

본 연구는 1인 청년 가구 중 셰어하우스 사례를 대상으로 하며, 청년들의 셰어하우스 생활에 적합한 공간의 디자인 방향성을 도출하는데 그 목적이 있다.

2. 연구 방법 및 범위

본 연구는 첫째, 문헌조사와 정보 수집을 통해 셰어하우스의 개념과 특성 등을 이론 고찰하였다. 둘째, 국내의 청년 대상으로 셰어하우스 사례들을 조사하였다. 셋째, 셰어하우스 사례들을 특성에 따라 유형을 분류하고 유형

별로 분석하였다.



▶▶ 그림 1. 연구 흐름도

II. 이론적 고찰

1. 셰어하우스의 개념 및 특성

사전적 의미로는 셰어하우스란 다수가 한 집에서 살면서 지극히 개인적인 공간인 침실은 각자 따로 사용하지 만, 거실, 화장실, 욕실 등은 공유하는 생활 방식으로 요약된다. 입주민들이 공동으로 사용할 수 있는 취사, 휴식 등 공동 생활공간이 마련돼 주거공간을 보다 효율적으로 쓸 수 있다.[2]그러나 셰어하우스의 발전은 단순히 공간과 경제적 부담을 나누는 것을 벗어나 새로운 공유문화와 커뮤니티 문화의 형성을 이끌어 내고 있다.[3]

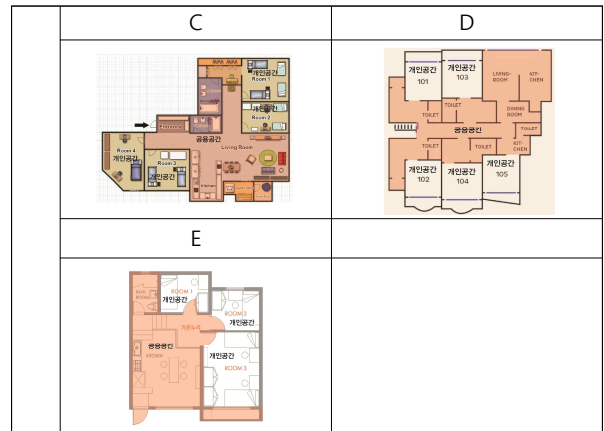
III. 사례분석

1. 국내 청년가구 셰어하우스 사례분석

국내에서 청년들을 대상으로 운영되고 있는 다양한 셰어하우스를 분석하였다.

표 1. 청년 세어하우스 사례 분석

	이름	이미지	특성
A	세어 하우스 우주 (서울 전역)		- 다양한 컨셉의 세어하우스 취미, 직업, 취향을 공유 테마가 있는 세어하우스
B	보더리스 하우스 (한국, 일본, 대만)		- 다국적 청년들이 모인 세어 하우스 언어교환 프로그램으로 외국어 실력 향상 다문화 경험이 가능한 세어 하우스
C	머물공 (마포구)		- 라이프 케어 세어하우스 한의사 정기적 건강 체크 등 라이프 케어 서비스 제공
D	단비 (서울 전역)		- 카페 컨셉 세어하우스 빈집을 리모델링 한 빈티지 컨셉 하우스 입주 가능 나이 20-35세
E	청춘가		- 정원이 있는 단독주택 세어하우스 - 우리나라 70~80년대의 하숙 문화



2. 세어하우스 사례 유형별 분석

IV. 결론

1인 청년 가구를 위한 세어하우스를 바탕으로 분석한 세어하우스의 사례에서 나타난 특성은 다음과 같다.

첫째, 최근 세어하우스는 공간의 공유를 넘어 다양한 테마를 통해 개성과 라이프 스타일을 공유하는 것으로 나타났다. 둘째, 공용생활공간이 큰 공간을 차지하고 있었으며, 이를 활용한 커뮤니티 서비스가 제공되어야 할 것으로 생각된다. 셋째, 대부분의 세어하우스가 일반 단독주택이나 오피스텔을 그대로 사용하거나, 공간과 비용의 절감을 위해 당연하게 화장실, 샤워실, 주방 등을 공유하는 일관된 형태로 계획하고 있음을 알 수 있었다.

본 연구는 청년들의 세어하우스 사례에 대해서 사용자 중심의 분석하고 향후 청년들의 생활에 적합한 공간디자인을 계획방향을 제시하기 위한 기초연구로서 의의를 가진다. 또한 공동생활 주거환경인 세어하우스로써 1인 청년 가구의 생활 방식 및 라이프 스타일 등의 사용자의 니즈를 고려한 계획이 필요할 것으로 생각된다. 보다 구체적인 자료를 제공하기 위해서 앞으로 범위를 확대하여 추가적인 사례조사 등의 연구를 통해 지속적으로 발전해 나간다면, 주거 공간에서 나타나는 문제점들을 해결하며 사용자의 니즈를 충족하는 새로운 1인 청년 가구 세어하우스 공간디자인 방향의 제시가 가능할 것으로 사료된다.

■ 참고 문헌 ■

[1] 통계청, 2010 인구총주택조사
 [2] <http://terms.naver.com/entry.nhn?docId=938276&cid=2891&categoryId=2891>,(download 2013.09.30.), 네이버 시사상식사전
 [3] 양은지, 윤득근, “세어하우스의 공유와 커뮤니티 공간의 특성에 관한 연구”, 한국기초조형학회 추계 국제학술대회 발표논문집, p.121, 2014.

표 2. 분석상 공유주택의 배치방식

