

러시아의 북극해 관광 개발 동향과 시사점

- Russia Arctic National Park를 중심으로 -

† 김 경 신

† 한국해양수산개발원 해양연구본부 전문연구원

요 약 : 북극권의 최대 지주인 러시아가 국가 전략적으로 추진하고 있는 북극권 관광 프로그램 개발의 성과가 구체화되고 있다. 러시아는 2008년 북극해 지역의 'Russia Arctic National Park' 구상을 발표한데 이어, 2009년 6월 푸틴총리가 이 국립공원을 설립하는 법령에 서명함으로써 개발이 본격화되었다. 북극해 지역은 독특한 동식물상, 해빙, 문화유산, 인류의 북극 탐험 역사 등 타 지역에 비해 경쟁력 있는 경관과 콘텐츠를 갖추고 있는 것으로 평가되고 있다. 6월부터 9월까지 한정된 여행 기간, 북극해 지정학적 여건이 안정화되어 있지 않다는 점, 관광객의 안전을 담보할 구호 기반이 취약하다는 점, 이 지역에 방치되어 있는 폐기물의 처리 등은 극복해야 할 요인이다. 이 논문은 북극해 관광 현황, 국제사회 동향, 북극해 국립공원에 대해 살펴보고 이를 통한 시사점을 제시했다.

핵심용어 : Russia Arctic National Park, Sustainable Tourism, WWF, 무르만스크 선언, 북극해 해빙

러시아의 북극해 관광 개발 동향과 시사점
- Russia Arctic National Park를 중심으로 -

2012. 10.
김 경 신
(한국해양수산개발원)

Content

- 1 북극권 개관
- 2 북극권 관광 프로그램과 국제사의 동향
- 3 Russia Arctic National Park
- 4 시사점

1. 북극권의 지리적 여건

- ▶ 북극권은 북위 66.5도 이북 지역으로 면적은 약 2,100만km²

 - 산림성장의 한계선, 북극 유빙 남하 한계선, 영구 동토층 한계선
 - 기후학적으로는 7월 평균 기온이 영상 10도 이하인 지역
 - 유라시아 대륙, 북미 대륙, 그린란드에 둘러싸여 있음
- ▶ 북극해는 2~3m의 해빙(Sea Ice)도 둘러싸인 거대한 바다

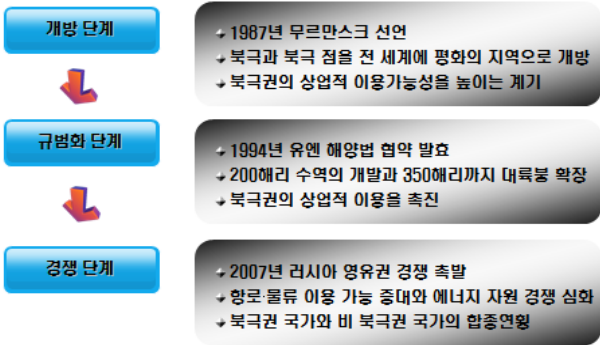
 - 면적은 1,400만km²로 지구 해양의 3%
 - 전 세계 미 발견 채굴 가능 매장량의 20%에 상당하는 석유·천연가스 부존
 - 러시아, 미국, 캐나다, 핀란드, 노르웨이, 스웨덴, 덴마크, 아이슬란드 등 8 개 국가 인접

2. 북극권의 지정학적 변화 요인

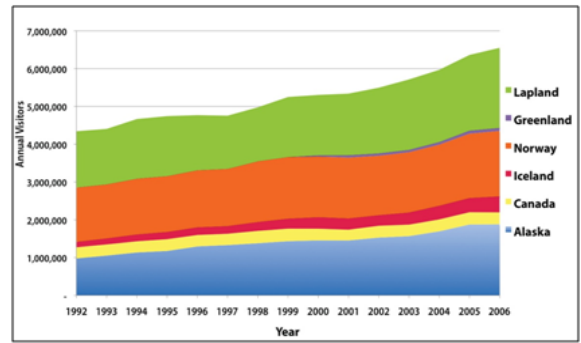
- ▶ 기후변화로 인한 급격한 해빙
- ▶ 북극해에 부존 되어 있는 에너지 자원 확보 경쟁
- ▶ 과학기술 발전에 따른 활용 가능 지역 확대
- ▶ 유엔 해양법 협약에 따른 해양영토 확보 쟁점

† 교신저자 kskim@kmi.re.kr

3. 변화의 단계



1. 북극해 관광객(추정) 현황

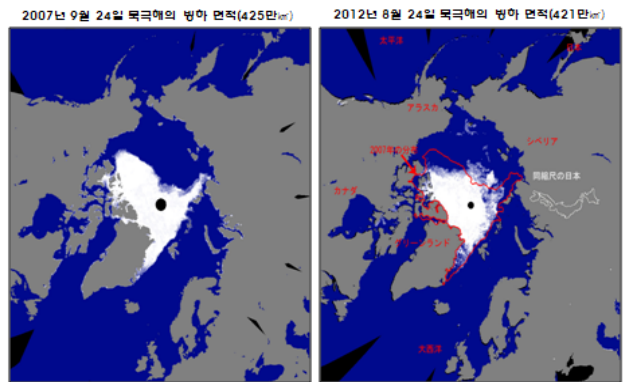


자료: Ginny Pazy & Anna Katsdorff, "Observing Trends and Assessing Data for Arctic Tourism", AON Social Indicators Project, Institute of Social and Economic Research, University of Alaska Anchorage, 2008. (<http://www.iser.uak.alaska.edu/Projects/SEARCH-H/tourism.html>)

2. 관광 수요 변화 요인

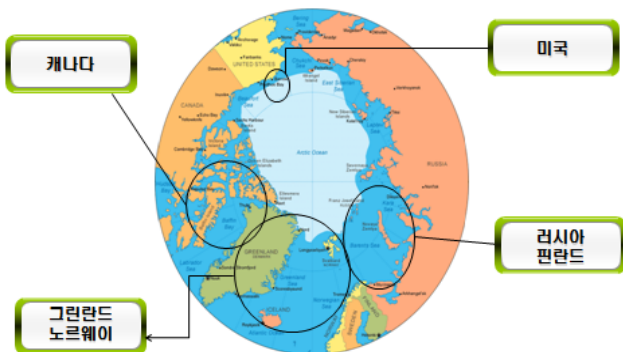
- > 해빙에 따른 북극권 접근 가능성과 체험 관광 증대
- > 북극해 지역의 독특한 동식물상, 해빙 등 자연 경관
- > 문화유산 및 인류의 북극 탐험 역사 등 관광 콘텐츠
- > 인접국의 북극해 관광 주도권 전략 본격화
- > 북극해 관광 안전을 위한 구호 기반 확충 노력

2. 관광 수요 변화 요인



자료: 일본 북극개발연구개발기구(www.jaica.go.jp)

3. 북극권 관광 프로그램 현황



4. 북극권 관광에 대한 국제사회의 동향

- > Sustainable tourism in Arctic Regions
 - UNEP : Adaption of 12 Principles for accomplishing sustainable tourism
 - WWF : 10 Principles for Arctic Tourism(Operator, Tourist)



1. Russia Arctic National Park 연혁 및 위치

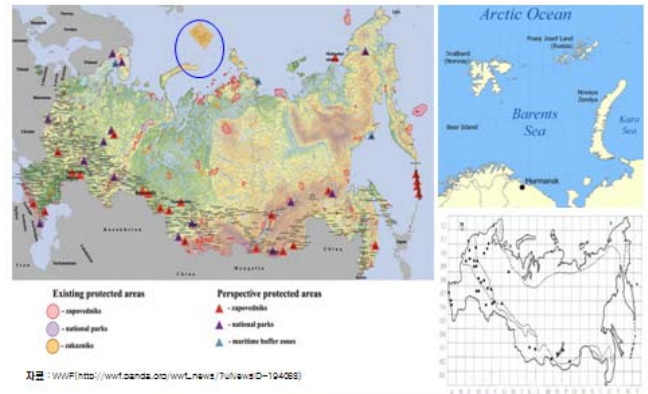
지정 연혁

- 1994. 4. : Franz Joseph Land 보호지역 지정
- 2008. : Russia Arctic National Park 구상 발표(루틴)
- 2009. 6. : 국립공원 설립 법령 서명
- 2011. 4. : 국립공원 개장
- 2012 : UN 국립공원 내 자연보전 기금 5백만 루블 제공
- 2012 : Franz Josef Land 내 폐기물 처리를 위해 15억 루블(530억 원) 규모의 정화 사업 실시

지리적 위치

- 노바야 젤라 북부, 프란츠 요제프 제도, 두 섬 사이의 북극해
- 면적은 14,260km²(육지 6,320km², 바다 7,940km²)
- 러시아에서 3번째로 큰 국립공원(2009년 기준 국립공원은 41개)
- 프란츠 요제프로 부터 북극 점까지의 거리는 869km

19



20

2. 지정 목적과 운영 현황

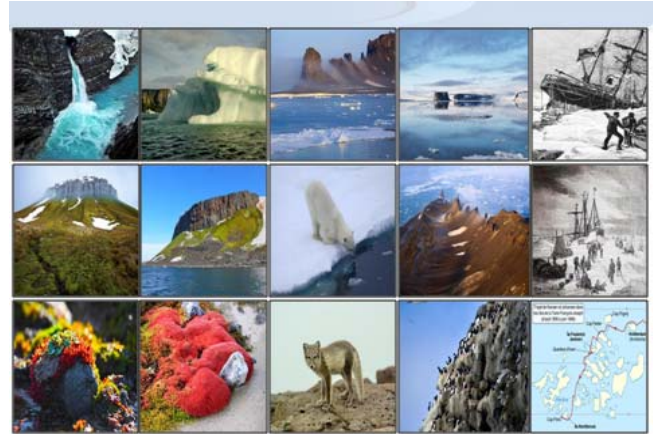
지정 목적

- 무인도서 개발을 통한 북극해 해양영토에 대한 주권 공고화
- 인접국과 갈등을 빚고 있는 대륙붕 권리 확보
- 관광객 유치를 통한 낙후된 지역 경제 활성화
- 북극해 관광 상품 개발(무르만스크~노바야 젤라~프란츠 요제프~북극 점)로 관광 주도권 확보
- 핵 폐기물, 유류시설, 군사 시설 처리를 통해 국제 사회가 제기하는 환경 문제 해소

운영 현황

- 개장 첫 해인 2011년 800명 방문, 2012년 14척 크루저 선박 두 배 이상 증가 전망
- 박물관, 전시관, 회의장, 방문 센터 등 기반 시설 확충
- 북극 과학 연구 기지로 활용(대학, 연구소 참여)
- 대학에 북극해 관광 전문가 양성 과정 추진

22



24

3. 관광 활성화를 위한 과제

북극해 지정학적 여건 불안정

6월부터 9월까지 한정된 여행 기간

동식물상, 경관과 탐험 역사 등 차별화된 콘텐츠 개발

방지되어 있는 폐기물 등 환경 문제(125만개 드립통 방지 추정)

2~3만 달러에 이르는 관광 경비 축소

관광객 안전 구호 기반 확충

- **해빙에 따른 북극해 관광 증가로 '북극권 관광' 경쟁 전개**
 - 캐나다, 미국, 유럽 중심에서 아시아 지역의 수요 증대 예상
- **러시아는 북극해 국립공원을 확장하거나 추가로 지정가능성**
 - 아시아 출발 북동항로 시작점인 베링 해 지역 유력
- **장기적으로는 북극해 해빙이 가속화 될 경우 북극해 전역을 관통하는 크루즈 운항도 가능**
- **북극 경쟁의 주도권을 확보하기 위한 일환으로 러시아의 관광 개발 사업 참여 방안 검토**
 - 관광 컨설팅, 시설 투자, 과학 연구 협력, 환경 정화 사업

23

26