

# 건설업에 종사하는 외국인근로자의 산업재해분석 및 예방대책

## A Investigation and Prevention Method on Industrial Disasters for Foreign Workers at Construction Work

방 명 석\* · 김 건 우\*\*

### 요 약

건설업에 종사하는 외국인근로자의 실태를 분석하고 그 대책을 제시하였다. 건설업에 종사하는 외국인근로자의 재해원인은 언어소통의 문제에 따른 안전교육효과의 문제점에 기인하는 부분이 크다. 언어소통문제는 전체 외국인근로자중 조선족근로자를 제외한 약69%의 외국인근로자에 적용이 된다. 전체 외국인근로자중 불법체류외국인 비율은 약15%정도이나 일부국가의 경우에는 불법체류자의 약58%에 달한다. 건설업에 종사하는 외국인근로자의 재해율은 전체 재해율의 약10%정도이며 건설업종사 내국인의 재해율과 비교하였을 때 내국인재해율 0.65%의 15배에 달한다. 외국인근로자중 건설업에 종사하는 외국인근로자의 재해율을 분석하고 건설업종사외국인근로자의 안전보건을 위한 산업안전보건법과 산업재해보상보험법의 적용성을 분석하였다. 본 연구에서는 전체 산업중 건설업의 외국인근로자 안전관리실태를 분석하고 제시하였으며, 건설현장에서의 외국인근로자의 합리적인 관리방안과 지속적인 관리로 산업재해예방에 더욱 효과를 거둘 수 있는 방법을 개발하여 건설업종사 외국인근로자의 생명과 재산을 보호할 수 있는 방안을 수립하는데 연구의 목적이 있다.

---

\* 충주대학교 안전공학과

\*\* (주)한진중공업 건설부문

## 1. 서론

고용허가제가 시행된 이후 건설현장에서의 외국인근로자의 고용인구는 꾸준히 증가하고 있으며 이에 따른 외국인 근로자 산업재해 발생률도 지속적으로 증가하는 추세이다. 특히 외국인근로자의 경우 현지어인 한국어의 미숙으로 인한 언어소통부재로 안전보건교육이 건설현장에서 통용되지 않아서 재해가 발생하는 경우가 많다. 안전사고 발생시 고용허가제를 통한 합법적인 외국인근로자의 경우에도 산업재해 은폐등의 문제점이 나타날 수 있지만, 미등록된 불법체류외국인의 경우에는 더 많은 사고발생과 산재은폐의 문제가 생겨날 수 있다. 이에 따라 본 논문에서는 건설현장에서의 외국인 근로자의 합리적인 관리방안을 고찰하고, 지속적인 추적관리로 산업재해예방에 더욱 효과를 거둘 수 있는 방법을 개발하여, 외국인근로자의 생명과 재산을 보호할 수 있는 방안을 수립하는데 연구의 목적이 있다.

## 2. 본론

### 2.1 개요

대한민국의 국가인지도 및 경제력의 향상에도 불구하고 내국인의 3D업종 기피현상 심화로 건설업 등 고위험업종의 고용시장은 내국인근로자의 수급에 지장이 많아 해외 인력을 수입하기에 이르렀으며 이에 따라 매년 수많은 외국인근로자의 유입이 이루어져 왔다. 외국인근로자의 수는 고용허가제의 도입 이후 2005년부터 매년 증가추세에 있으며 2010년 말 현재 법무부 외국인정책본부에 등록된 외국인근로자의 수는 약 102만 명에 이르고 있다. 특히 건설업의 경우 합법적으로 취업한 해외국적동포와 고용허가제 취업인력 외에도 과거 산업연수생제도시절 허가기간이 지나 자연스럽게 불법체류자가 된 인력과 최근 건설현장에서 폭력등 범죄로 사회문제가 되고 있는 밀입국 중국인 불법체류자들의 수까지 더해지면 추산이 어려울 정도이다. 건설업의 특성상 육체적으로 힘이 들고 고용사정의 불안으로 더욱 더 근로인력의 수급에 지장을 초래하여 어쩔 수 없이 외국인근로자가 건설업을 대체하는 실정이다.

이에 건설현장에 종사하는 외국인근로자들을 대상으로 고용노동부 고용센터 및 법무부 출입국관리소를 방문하여 설문지조사방법으로 외국인근로자의 안전보건실태를 분석하고 이 자료를 기초로 재해예방방안에 대해 연구하였다.

### 2.2 연구범위 및 방법

본 연구는 건설업중에 종사하는 외국인근로자로 제한하며 근본적인 안전보건대책방법을 파악하기 위하여 근로복지공단 및 산업안전보건공단의 자료를 조사하였다. 이 조사자료를 근거로 외국인근로자의 산업재해 실태를 분석하고 제도적으로 개선해야 할

대책을 연구하였다. 산업재해를 경감시키기 위하여 건설업특성에 맞는 안전보건교육 등을 통해 외국인근로자의 재해를 예방할 수 있는 대안을 제시하였다. 본 연구의 범위는 다음과 같다.

첫째, 건설현장의 외국인근로자의 산업재해를 분석하고 대책을 수립하기 위하여 현재 체류중인 외국인근로자 고용현황을 조사하고 그 실태를 분석하였다.

둘째, 전체 건설재해자와 외국인근로자 재해자수를 비교분석하여 내국인과 외국인근로자의 재해실태를 조사하였다.

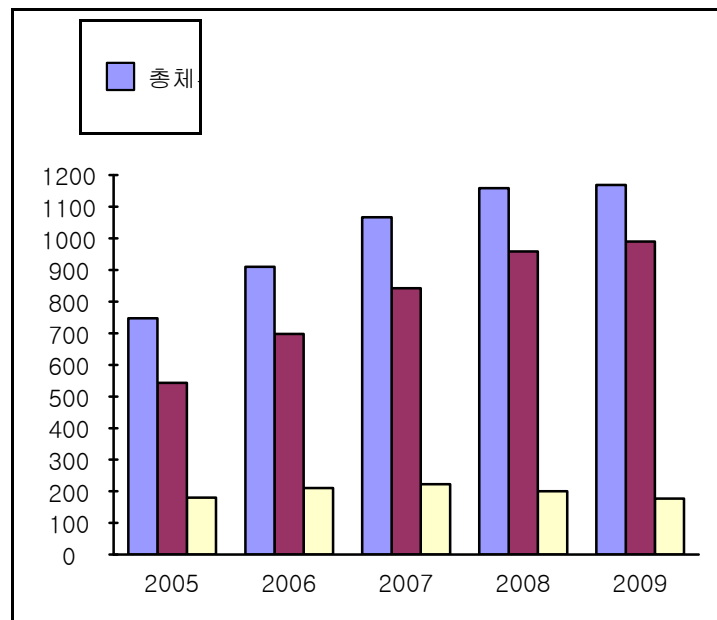
셋째, 외국인근로자의 산업안전보건법등 사회보장성보험의 적용여부를 조사하고 이 법들의 적용상 문제점과 대안을 제시하였다.

### 2.3 외국인근로자의 실태와 산업재해 분석

<표 1>은 2005년부터 2009년까지 최근 5년간의 국내체류 외국인근로자 고용현황을 보여주고 있다. <표 1>에서 보듯이 현재 국내 체류 중인 외국인 근로자의 수는 약 99만 명이며 불법체류중인 인력을 포함한다면 약 120만 명 정도로 추정할 수 있다. 이중 2011년 기준 건설업에 종사하는 외국인 근로자의 추정인수는 약 5만8천명정도이나, 불법체류자들을 포함한다면 약 8만명으로 약 6.6%정도로 추정된다. 외국인근로자중 조선족근로자의 비율이 약 32.8%이고, 조선족을 포함한 중국인이 약 80%에 달한다. 2009년 기준으로 불법체류자의 비율은 약 15.2%인데, 조선족의 경우에는 약 6.7%로 불법체류비율이 평균치보다 매우 낮았다. 그러나 방글라데시, 몽골, 우즈베키스탄, 태국, 필리핀 등은 불법 체류자 비율이 최대 약 58.4%에서 최소 약 24%에 달한다. 이중에서 의사소통이 가능한 조선족의 비율은 약 32.8%이고, 약 67.2%의 전체 외국인근로자는 의사소통에 문제가 있는 것으로 나타난다.

<표 1>국적별 국내 체류 외국인 고용 현황

구분	2005년			2006년			2007년			2008년			2009년		
	총체류자	합법체류자	불법체류자#	총체류자	합법체류자	불법체류자	총체류자	합법체류자	불법체류자	총체류자	합법체류자	불법체류자	총체류자	합법체류자	불법체류자
합계	747,467	543,213	180,792	910,149	698,161	211,988	1,066,273	842,809	223,464	1,158,866	958,377	200,489	1,168,477	990,522	177,955
중국	282,030	188,363	79,377	382,237	288,892	93,345	503,427	401,001	102,426	556,517	463,307	93,210	555,082	472,598	82,484
중국(조선족)	167,589	122,026	36,699	236,854	199,134	37,720	328,621	294,173	34,448	376,563	349,356	27,207	377,560	352,404	25,156
미국	103,025	97,088	2,155	108,091	101,156	6,935	112,268	106,321	5,947	117,986	114,296	3,690	122,659	118,602	4,057
일본	39,410	38,016	665	43,207	41,382	1,825	41,053	40,178	875	51,763	51,204	559	47,718	47,095	623
베트남	38,902	28,018	10,838	54,698	41,572	13,126	71,074	56,082	14,992	84,763	68,914	15,849	90,931	76,267	14,664
필리핀	38,057	24,538	13,249	48,164	33,929	14,235	50,873	36,453	14,420	46,894	33,849	13,045	45,913	34,079	11,834
태국	34,188	22,881	11,146	43,307	30,812	12,495	47,813	32,926	14,887	45,198	30,852	14,346	44,701	32,318	12,383
인도네시아	25,595	20,039	5,521	26,378	20,283	6,089	26,522	20,567	5,955	29,913	24,444	5,469	29,859	24,904	4,955
대만	25,121	24,340	542	25,864	24,883	981	27,040	25,958	1,082	26,977	26,089	888	27,062	26,171	891
몽골	22,475	12,004	10,354	28,392	16,649	11,743	32,463	18,310	14,153	32,206	18,534	13,672	30,674	18,404	12,270
방글라데시	15,116	1,352	13,605	14,649	2,466	12,183	13,082	2,618	10,464	12,165	3,965	8,200	10,863	4,518	6,345
우즈베키스탄	13,834	7,438	6,321	15,380	8,423	6,957	17,163	8,690	8,473	21,569	13,195	8,374	21,249	14,158	7,091
러시아	11,356	6,838	3,128	10,534	6,300	4,234	9,632	7,190	2,442	9,207	7,455	1,752	9,622	8,229	1,393
파키스탄	11,105	6,028	4,991	11,204	6,617	4,587	10,239	5,689	4,550	10,068	6,553	3,515	9,820	6,830	2,990
스리랑카	9,996	7,357	2,624	12,594	9,361	3,233	13,498	10,326	3,172	15,717	13,110	2,607	15,506	13,414	2,092
인도	6,196	3,247	2,893	6,646	3,759	2,887	7,095	4,287	2,808	6,732	4,732	2,000	6,364	4,817	1,547
호주	5,537	5,385	76	5,943	5,722	221	6,671	6,439	232				7,446	7,327	119



<그림 1> 외국인 근로자의 최근 5년간 분포도 (단위: 천명)

<그림 1>에서 보듯이 시간이 경과함에 따라서 불법체류자의 수는 감소하고 합법적인 외국인 근로자의 수가 증가함을 알 수 있다. 이는 정부의 외국인 근로자 정책 중 재중동포 조선족근로자의 체류조건 완화에 따라서 불법체류자의 수가 감소한 것이 주요 요인이며, 정부의 완화방침으로 소정의 취업교육을 받은 조선족근로자의 건설업 종사인구가 크게 증가하게 된 이유이다. 이로 인해 내국인 일용근로자의 고용시장이 위축되었고, 무분별한 조선족근로자의 유입으로 2009년말 통계로 볼 때 전체 재해자수 약 10만명의 1%에 해당하는 약 900명의 재해자가 발생하였다. 이는 건설업 취업시 기본교육 4시간의 일반적인 안전교육 이수율의 문제점으로 나타나는 것으로 보이며, 전문적인 실습과 외국인근로자에 맞는 맞춤형교육을 병행하여 추진하는 것도 좋은 방법이라 할 것이다.

<표 2> 최근2년간 전체근로자와 외국인근로자의 산업재해 통계

년도	구분	산업별	총근로자수	총재해자수	재해자수					사망자수				
					사고 재해자	질병 재해자	사고 재해율	질병 재해율	전체 재해율	사고 사망자	질병 사망자	사고 만인율	질병 만인율	전체 만인율
2008	전체	제조업	3,103,942	35,848	31,768	4,080	1.02	0.13	1.15	408	198	1,314	0.638	1,952
		건설업	3,248,508	20,835	20,088	747	0.62	0.02	0.64	612	78	1,884	0.240	2,124
		기타산업	7,137,536	39,123	34,216	4,907	0.48	0.07	0.55	428	698	0,600	0.978	1,578
		소계	13,489,986	95,806	86,072	9,734	0.64	0.07	0.71	1,448	974	1,073	0.722	1,795
	외국인	제조업	147,426	3,492	3,433	59	2.33	0.04	2.37	33	4	2,238	0.271	2,510
		건설업	9,335	958	937	21	10.04	0.22	10.26	53	9	56,776	9.641	66,417
		기타산업	1,002,105	771	732	39	0.07	0.00	0.08	13	5	0,130	0.050	0,180
		소계	1,158,866	5,221	5,102	119	0.44	0.01	0.45	99	18	0,854	0.155	1,010
2009	전체	제조업	3,182,262	32,997	29,779	3,218	0.94	0.10	1.04	392	169	1,232	0.531	1,763
		건설업	3,206,526	20,998	20,267	731	0.63	0.02	0.65	559	47	1,743	0.147	1,890
		기타산업	7,496,139	43,826	39,054	4,772	0.52	0.06	0.58	450	564	0,600	0.752	1,353
		소계	13,884,927	97,821	89,100	8,721	0.64	0.06	0.70	1,401	780	1,009	0.562	1,571
	외국인	제조업	150,293	3,464	3,386	78	2.25	0.05	2.30	42	4	2,795	0.266	3,061
		건설업	9,187	901	896	5	9.75	0.05	9.81	36	1	39,186	1.088	40,274
		기타산업	1,008,997	866	825	41	0.08	0.00	0.09	12	6	0,119	0.059	0,178
		소계	1,168,477	5,231	5,107	124	0.44	0.01	0.45	90	11	0,770	0.094	0,864

<표 2>의 2009년 건설업에서의 재해현황을 살펴 볼 때, 산업재해 발생자는 22,504명이었으며 사망자수는 606명으로 집계되었다. 이중 대한민국에서 체류하며 경제활동을 하는 외국인근로자의 재해자수는 901명이며, 사고사망자와 질병사망자는 37명으로 나타났다. 전체사망재해자의 약 0.6%에 해당하는 수치이다. 반면에 최근 2년간 건설업에서 외국인근로자가 차지하는 비율은 약 0.8%이다. 그러나 총 근로자수에서 재해근로

자의 비율을 보면 2008년에 전체 재해율은 0.64%이나 외국인근로자만의 비율은 약 10.26%이다. 2009년도에도 각각 약 0.65%와 약 9.81%로 외국인근로자의 사고비율이 훨씬 높다. 사망자수를 근거로 한 전체 만인율(근로자 1만 명 당 재해사망자수를 나타내며 사망자수의 1만배를 전체근로자수로 나눈 값으로 전 산업에 종사하는 근로자중 산재로 사망한 근로자의 수치를 파악할 때 사용하는 지표)은 건설업 전체 사망근로자 만인율 2.124에 비하여 외국인근로자는 2008년 66.417, 2009년에는 전체 1.890에 대하여 외국인 40.274로 각각 약31, 약21배에 달한다. 이 결과를 보면 전체 재해율에서는 약 16~15배, 사망비율은 31~21배에 이르며 2008년보다 2009년에 다소 감소하였다. 그러나 절대비율로 보면 전체 건설업종사 근로자에 비하여 건설업외국인근로자의 재해비율과 사망자비율이 매우 심각함을 알 수 있다. 이는 전체 근로자중 외국인근로자가 재해위험이 높은 현장종사자가 많고 대부분의 근로자가 기피하는 유해·위험분야에서 종사하고 있기 때문이다. 또한 직급상 지시를 받는 생산직 또는 단순노무계층이 대부분이어서 언어소통문제로 지시사항의 불명확한 전달로 발생하는 문제점이 크다. 또한 건설업취업교육시 교육자료의 내용 및 자료부족으로 인한 교육내용전달의 문제점도 재해율의 증가와 무관하지 않다고 본다.

## 2.4 외국인근로자의 산업안전보건법 적용 및 재해예방 대책

국내 체류중인 외국인근로자중 건설업종사 외국인근로자의 산업재해예방을 위한대책으로 산업안전보건법상의 사업내 안전교육의 강화뿐 아니라 입국시 시행하는 건설업취업인증교육의 강화가 필요하리라 본다. 더불어 외부전문기관의 위탁을 받아 전문적이고 다양한 경험을 체험한 후 건설업에 종사했을 때 건설재해의 발생율을 감소할 것이다. 또한 건설업 산재은폐의 고질적인 사전심사제로 인한 별점제도의 개선으로 산업재해발생율도 건설업체의 자율적인 안전관리체제로의 체계로 확립이 되고 건설업종사외국인근로자의 재해예방에도 바람직한 방법이라 볼 수 있다.

## 3. 결 론

대한민국에 체류중인 외국인근로자의 산업재해 예방 및 제도개선을 위해서는 해당 고용 사업주뿐만 아니라 정부차원에서 실질적인 지원 및 안전에 대한 인식을 새롭게 해야 하며, 안전이 우선되는 사회를 목표로 외국인근로자들이 본국으로 돌아갔을 때 민간외교차원에서 대한민국의 국위를 높이는 계기가 되어야 한다고 생각한다. 이를 위해서 건설현장 외국인근로자의 산업재해예방 분석을 통한 연구결과를 제시하였다.

첫째, 외국인근로자의 산업재해 감소를 위해 민간차원의 산재예방 목표수립과 추진 방안 등이 필요하다.

둘째, 건설현장 근로자개선 및 안전보건교육자료의 구체적 예시를 강화해야 한다.

셋째, 형식적인 안전보건교육의 탈피와 노동부 점검등의 면피성격의 교육을 벗어나

생 산성증가는 매출이 아닌 안전교육에 있다는 의식의 전환이 필요하다  
넷째, 안전한 건설현장을 조성하기 위한 외국인근로자의 특성에 맞는 시스템을 선택, 적용하는 사업주의 의식개선이 필요하다.

#### 4. 참 고 문 헌

- [1] 산업안전보건공단, “외국인 산업안전보건 실태 조사 및 분석”
- [2] 근로복지공단, “2010년 산업재해보상 현황”
- [3] 방명석, “철도건설 공사현장 안전사고 분석연구”, 충주대학교, 2009
- [4] 법무부, “고용허가제 도입 이후 근로자 고용실태 및 정책방안”
- [5] 고용노동부, “산업안전보건법 시행규칙 별표9”, 2010