

# 페미니즘 관점에서 본 환경설계에서의 여성성

서은진\* · 김유란\* · 김한배\*\*

\*서울시립대학교 대학원 조경학과 · \*\*서울시립대학교 조경학과

## 1. 서론

### 1. 연구 배경 및 목적

현대의 도시공간은 인간중심적, 환경친화적 패러다임 속에 근대화 과정에서 단절되었던 자연과 사람, 사람과 사람 간의 소통과 자연성, 인간성 회복에 집중되고 있다. 근대주의(Modernism)는 과학적 합리주의, 실증주의, 기능주의적 세계관으로 세계를 남성-여성, 이성-감성, 중심-주변, 제1세계-제3세계 등 이분법적 구분을 통해 질서화 시켰고, 이원화된 전자와 후자에 각각 우월성과 열등성의 부여하여 위계화 하여 후자에 대한 전자의 지배를 정당화 시켜왔다. 또한 모더니즘 시대의 도시환경은 그 사회를 독점해왔던 남성들의 가치관, 원칙 등에 의해 형성되고 특성화된 것으로 이러한 편중된 시각 주체에 의한 환경은 배제된 주체들에게는 환경적 폐해를 발생시켰다(Margrit I. Kennedy, 1981). 우주의 질서인 음양 조화론의 입장에서 도 도시 형성 주체의 불균형은 도시민들의 삶에 부정적 영향을 초래

하였을 것이다. 이러한 근대주의의 반동으로 나타난 탈근대주의(Post-Modernism)의 연장선상에서 페미니즘(Feminism)은 근대주의 시대에 평가절하 되었던 여성이라는 존재의 조건과 경험을 강조하고, 현대에는 사회공동체에 대한 새로운 인식과 감수성으로서 유효한 대안적 시각으로 제시되고 있다.

이에 본 연구는 페미니즘의 관점에서 여성의 본성적 가치관을 바탕으로 하는 '여성적 환경설계(Feminine Approach to Environmental Design)'의 특성을 규명하여 편향적 시각에 대응하는 상보적 시각으로서 '여성적 설계(Feminine Design)'를 제안하고자 한다.

### 2. 연구방법

문헌연구에서는 먼저 페미니즘 이론과 여성과 환경설계에 관련한 이론들의 고찰을 통해 환경설계에서의 여성성을 분석하기 위한 틀을 마련하여, 도시, 건축, 조경 분야의 여류 계획 및 설계가들의 이론과 작품 분석을 통해 보다 대규모적이고 구

표 1. 페미니즘 이론별 여성성에 대한 입장 및 제시된 여성성

유형	여성성에 대한 입장		제시된 여성성
자유주의 페미니즘	여성과 남성의 생물학적 구별은 있으나 심리학적 차이 즉, 본성은 동일	남녀 간 차이 없음	-
문화적 페미니즘	여성이 남성보다 전기적인 천성(electric nature)을 훨씬 더 많이 소유	생물학적성(Sex)에 의해 차이가 존재	평화주의, 협동, 차이점들의 비폭력적 화해, 공공생활의 조화로운 조절, 총체성(Holistic), 직관력, 지각력
마르크스주의 페미니즘	생물학적 차이에 따라 인간의 사회적 역할이 결정되어지며 이에 따라 본성적 차이가 존재		재생산성, 보수성, 후진성(노동자 계급의 여성)
급진적 페미니즘	이론 내 다양성이 인간 본성에 대한 패러다임을 확립시키지 못하였으나, 남성이 지니지 못한 필연적 모성을 소유하도록 조건지어었다고 주장	생물학적성(Sex)과 사회적성(Gender)의 변증법적 상호관계에 의해 차이가 존재	유연성, 비경쟁성, 협동성, 감정이입, 직관, 적응력, 목표 지향적이기보다는 과정으로서 성장을 보는 인식, 창의성, 타인에 대해 보호해 주려는 감성, 적과의 융합성
사회주의적 페미니즘	인간생물학, 인간사회, 물리환경간의 변증법적 상호관계에 의하여 역사적으로 창조된 본성 존재		물체의 '재생산', 협의의 '재생산', 생식적 '재생산'
포스트모던 페미니즘	서로 구별되는 동등한 정체성을 갖는 존재로 여성 내에서도 수많은 정체성을 가짐		타자성, 비지배적 방식으로 관계 맺기, 간주관성, 생산성
에코 페미니즘	본성적 '여성성'이 존재한다기보다 시대에 따라 끊임없이 변하고 남성이 획득하기 힘든 '여성적' 원리에 의한 '여성적'이라는 특성이 존재	사회적성(Gender)에 의해 차이가 존재	우주와 세계의 다양성과 역동성, 순환성, 관계성을 인식하는 모성·보살핌·감성 등을 포함한 생명성(여성적 원리)
정신분석학적 페미니즘	모든 인간에는 양성적 성향이 있고 동일하지만, 성장과정에서 차이가 발생		희생적(마조히즘), 수용성, 민감성, 비폭력성, 유연성

체적인 환경설계원리를 도출하고, 경험연구에서는 그를 바탕으로 조경설계분야의 실무자 및 전공자를 대상으로 '환경설계에서의 여성성에 대한 시각 조사'를 실시하여 실증적 연구를 하고자 하였으며, 이후 공공공간의 '남녀이용자 시각조사'와 한국 여성조경설계가들의 작품 분석 등을 후속연구로 진행할 것이다.

## II. 이론적 고찰

### 1. 페미니즘이론과 여성성

여성성(Femininity)이란 여성의 본성적 특성을 의미하는 것으로 페미니즘의 역사 속에 '여성적' 특성을 분류해 낼 수 있는가에 대해서는 오랜 논란이 있어왔다. 페미니즘 이론에서는 성(性)을 생물학적 성(Sex)과 사회적 성(Gender)으로 구분하여 '생물학적 성차에 따라 본성이 결정된다고 보는 입장'과 '젠더의 관점에서 본성이 후천적으로 만들어진다는 입장', 그리고 '생물학적 성이 궁극적으로 젠더의 범주에 속한다는 변증법적 본성에 대한 입장'이 있다. 본 연구에서는 변증법적 성의 입장과 같이 어떠한 가변적 상황에서도 변치 않는 본질적 차이를 갖는다는 본질주의적 입장을 취한다. 이러한 본질주의적 관점은 남녀 모두 양성을 내재하며 인간이 놓여있는 상황과 일생주기에 따라 그 성향이 변한다고 보고 인간의 성적 특성을 스펙트럼(그림 1)과 같은 연속체로 설명한다.

### 2. 여성과 환경설계

지표상의 자연경관을 최초로 변화시킨 사람은 수렵이나 어획에 참여하지 않았던 여성들이었고 이들에 의한 변화는 자연

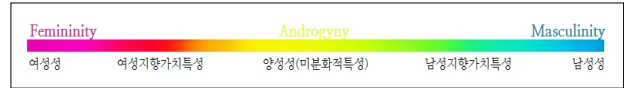
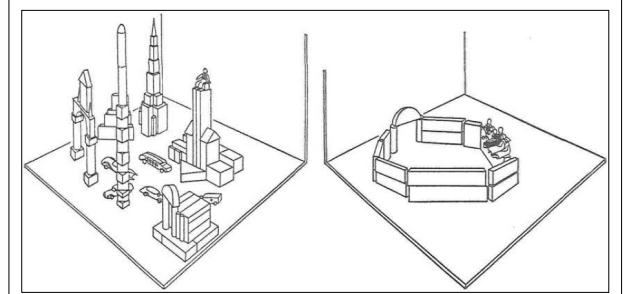
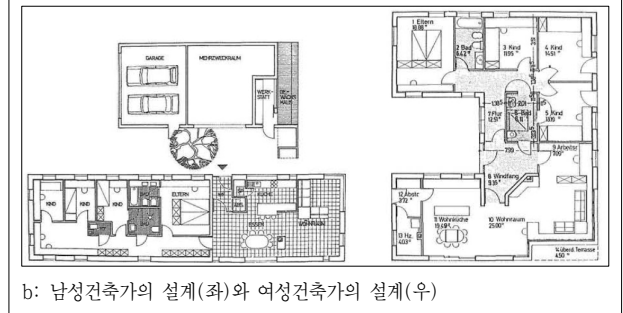


그림 1. 본질주의적 관점에서의 인간의 연속체적 성 특성



a: E. Erikson의 실험, 전형적 남아의 디자인(좌)과 여아의 디자인(우)



b: 남성건축가의 설계(좌)와 여성건축가의 설계(우)

그림 2. 성별에 따른 공간설계 차이

자료 : Margrit I. Kennedy, 1981: 77

을 단순히 활용하는 정도였다(한국경관생태연구회, 2001). 이처럼 여성을 인류문명 최초의 건조자(Original Builder)로 보는 견해는 사회과학, 도시학, 건축학 등 여러 학문분야에 걸쳐 언급된다. 조경이론가 Tom Turner(1996)는 앞서 언급한 본질주의적 성의 관점에서 디자인 접근방식에 따라 설계가 집단을 'Hunter

표 2. 각 이론가별 환경설계의 여성적 접근 방법(Feminie Design)의 특성

Margrit I. Kennedy(1980)	Karen A. Franck(1989)	Tom Turner(1996)
more Organically Ordered(than Abstractly Systematized)	연계성(Connectedness)	-
more Holistic(than Specialized)	포괄성(Inclusiveness)	귀납적(vs 연역적)
more Social(than Profit-Oriented)	보살핌의 윤리(Ethic of Care)	-
more Functional(than Formal), more Ergonomic (than Large Scale, Monumental), more User Oriented(than Designer Oriented)	일상적인 삶의 가치 (Value of Everyday Life)	Detail(vs Master Plan), 삶의 보금자리를 만드는 디자인(vs 모험적 디자인), 사실주의적(vs 추상주의적)
-	주관성과 감정의 중요성 (Value of Subjectivity and Feelings)	-
more Complex(than One-Dimensional)	복합성(Complexity)	다수 목표에 기여(vs 단일 목표에 집중), 부분주의적(vs 전체주의적)
more Flexible (than Fixed), more Slowly Growing (than Quickly Constructed)	가변성(Flexibility)	-

Designers', 'Nester Designers', 'Nester-Hunter Designers'로 구분하여 각각을 '남성적 성향', '여성적 성향', '중립적 성향'의 그룹으로 설명하고, 일반적으로 남성들은 'Hunter Designer', 여성들은 'Nester Designer'의 경향이 높다고 하였다. 또한 여성건축학자 Coppola Pignatelli(1979)는 사회역사적학의 고찰을 통해 관습적으로 남성은 공간을 무한한 자원으로써 경험하는 '헌터'로 여성은 제한된 자원으로써 공간을 경험하는 '홈메이커'로 설명하면서, 남성의 인식은 데카르트의 추상적 관계와 연관되고, 여성은 현상학적 관계와 더욱 긴밀한 연관을 가진다고 하였다. 또한 그녀는 남성들이 일반적으로 형태로부터 기능을 취하는 반면에 여성들은 기능으로부터 시작하여 형태로 끝나는 디자인 경향을 관찰하였다(Margrit I. Kennedy(1980: 76)). 이러한 견해에 많은 공감을 하였던 Margrit I. Kennedy(1980)는 성적 특성과 공간 디자인의 관계에 주목하여, 아동학자 E. Erikson(1963)의 '블록 쌓기' 실험과 건축가 부부가 각자 자신들의 집을 설계한 사례를 비교하면서 성별에 관계하여 환경 축조(설계)에 유의한 차이가 있음을 발견하였다. Erikson의 실험에서 남자 아이들은 보통 높은 타워와 길을 짓고 이것들을 파괴하는 가장 좋아하는 하나의 이벤트를 정하는 반면에, 여자 아이들은 구조에 상관없이 가족의 삶의 스토리를 위한 배경으로서 짓는 경향이 나타났다(그림 2a 참조). 또한 건축가 부부인 Manfred Hegger와 Doris Hegger-Luhmen이 자신들의 집을 각자 설계한 사례에서 남성은 직선(linear), 여성은 'U'자 형태의 설계안을 보여준다(그림 2b 참조). 미국, 유럽의 여성건축가들의 설계에서 이와 같은 형태를 자주 볼 수 있는데, 이는 직선이나 직사각으로 움직일 수 없는 우리의 신체적 형태에 관련한 보다 기능적이고 인체공학적인 설계이다. 이러한 유기적(Organic) 형태는 체계적, 기하학적으로 구획되고, 질서화 된 인공적 도시 형태와 대조

하여, 자연발생적인 인간의 정주환경을 의미하는 것으로 모계 사회가 유지되고 있는 아프리카, 미국, 유럽 등의 촌락들에서 유기적 형태의 마을 구조가 잘 나타난다.

건축학자 Karen A. Franck(1989)는 정신분석학, 심리학, 철학, 과학철학 등의 분야의 이론들로부터 여성적 설계의 접근방식을 특성화하는 속성들을 도출하였다(표 2, 3 참조). 여기에서 규명된 여성적 접근방식을 여성성의 기본 틀로 적용하여 사례 분석과 설문조사를 실시하였다.

### III. 사례연구: 설계 원리 도출

여성적 환경설계의 특성에서 보다 명확화하고 구체적 설계 원리를 도출하기 위해 도시, 조경, 건축 등 거시적·미시적 범위의 환경이론·계획·설계가들의 이론 또는 설계 작품들을 고찰·분석하였다.

도시 계획 및 이론가, Jane Jacobs의 도시이론을 살펴보면 도시적 차원에서의 여성적 시각을 확인할 수 있다. 그녀는 당

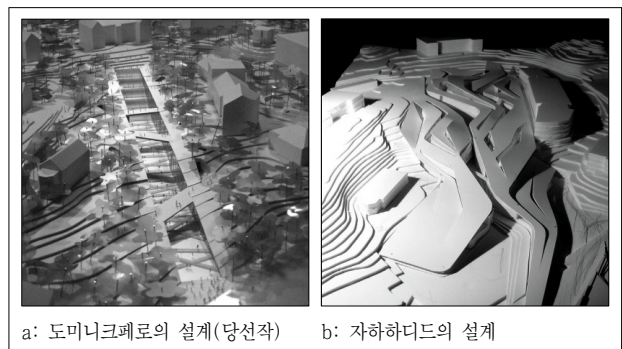


그림 3. 이화 캠퍼스센터 국제 현상 설계공모작

표 3. 환경설계의 여성적 접근 특성(Feminine Approach to Landscape Design)의 개념정의 및 설계원리 종합

여성적 특성 (약식기호)	개념 정의	설계 원리
연계성(CN)	타자, 학문의 대상, 세계와의 근원적 유대감과 개체들의 결합관계에 대한 감수성	Client와 '긴밀한 커뮤니케이션', 협업적·종합적·다수의견수렴적 설계 과정, 모호한 경계부(전이공간)의 인지
포괄성(IN)	통합·조화에 대한 욕망과 반대의 이원론을 극복하고자하는 욕망	'Low-key(조화로운) Design', '절충주의적 디자인', '다양한 분야의 통합성' 추구
보살핌의 윤리 (MO)	보살핌의 윤리에 의해 설명되는 타자의 요구에 응답하고자하는 책임감, 생명체에 대한 일체감·외경심	부모와 아이들에 강한 관심, '생태계, 자연적 프로세스'에 관심, '사회적 가치', 자연환경의 '최소의 개입' 추구, '최소의 개입' 추구, '타인(Client, User)의 이상 실현'을 위한 고민,
일상적인 삶의 가치(LF)	일상생활과 경험의 가치의 인정	'일상적 경험' 이용, 일상적 프로그램, '인간적 안락함' 고려, '일상적 규모'의 공간 디자인, '이용자 중심적', '유기적 형태디자인'
주관성과 감정의 중요성(SE)	지식의 전락으로서 주관성과 지식의 부분으로서 감정의 수용	'일상적 재료의 창의적 활용'에 관심, 직관적, 감각적 디자인, '총체적 감각에 의한 미감', 타자 또는 개체에 대한 '감정이입'
복합성(CX)	다양한 사람들과 다양한 요구들의 수용	'복합적이고 다양한 기능', '다중심적 공간', '다양한 시점' 고려
가변성(FX)	자율적·자생적 변화의 기대와 유용성에 대한 욕구	'환경 변화에 유연한 대처'에 관심, '시공 이후(과정적 시점)'에 관심, 뜻밖의 '변화 가능성'에 대한 기대

대 가장 신뢰받았던 주요 도시계획이론인 E. Howard의 '전원 도시(Gardens City)' 이론, D. H. Burnham의 '도시미화운동(City beautiful Movement)', Le Corbusier의 '빛나는 도시(Radiant City)' 이론 등에 의한 근대의 기능주의적 도시계획의 문제점을 비판하면서, 기능주의적 도시계획은 도시를 살아있는 유기체로 여기지 않고 처음부터 모든 것을 견고하게 조직하기 때문에, 지역 사람들 간의 교류와 자율성을 제한하고 자생적 발전 가능성이 무시된다고 하였다. 그녀는 도시계획에 있어서 공간과 인간의 행태에 대한 이해의 중요성을 주장하면서, 도시 안에서 이루어지는 사람들의 행태가 바로 도시의 특성이라 여기고 그러한 사회적 행태가 다양하게 관찰되는 공적영역과 사적영역의 경계부인 가로환경에 주목하였다. 또한 계획에 의한 인위적·가식적 도시구조보다는 인간적 감성을 강조하였고, 도시의 안전을 위해서는 동일 장소에 많은 종류의 사람들이 다양한 시간대에 오고갈 수 있도록 단일용도지역제가 아닌 복합용도로 개발해야 하며, 이웃 간의 빈번한 접촉을 위해 긴 블록동선보다는 짧은 블록동선을 제안하였다.

J. Jacobs처럼 많은 환경설계 분야의 여성들은 도시공간의 일상성, 가변성, 분절이 아닌 연계성, 인간의 감정에 주목하는 경향을 보인다. 행정중심도시 중심행정타운 국제공모전 당선작인 Balmori의 설계안은 도시 내 가능한 많은 장소에서의 물리적 연결을 반복적으로 강조하였고, 20세기의 고밀도 수직도시를 지양하여 중심적 랜드마크를 만들고 위계적 구조를 갖기보다 도시와 자연의 조화를 위해 상징적인 수평선으로 평평함을 강조하는 도시 형태를 제시하였다.

미시적 차원의 건축에서 여성과 남성 설계가의 가장 극명한 성차를 보여주는 사례로 이화캠퍼스센터(ECC) 현상공모의 Zaha Hadid와 D. Perrault의 설계안들(그림 3 참조)이 꼽힌다(이영희, 2005: 129). Zaha Hadid는 강줄기 같은 여러 갈래의 선을 입체적으로 중첩시킴으로써 교내·외를 연결하고, 다시점으로부터의 경관, 이동에 따라 움직이는 시점에서의 역동적 경관과 움직임의 유연한 가이드를 의도하였고, 이에 반해 Perrault는 시선을 모으는 강렬한 직선과 단순성으로 내·외부를 연결하고 서로 다른 부지 위치를 한 곳으로 집중시키고자 하였다. 두 설계안 모두 '랜드스케이프로서의 건축'이지만 실체가 잡히지 않을 듯한 '남성적', '여성적' 디자인의 명료한 차이를 발견하게 한다.

기타 건축 및 조경 분야에서 Diana Balmori, Elizabeth K. Meyer, Zaha Hadid, Kathryn Gustafson, Maya Lin, Martha Schwartz, Mikyoung Kim, Andrea Cochran 등 국제적으로 두드러지는 활동을 보이는 여성 설계가들의 이론 및 작품을 분석하였고, 분석결과와의 종합하여 도출한 설계원리는 표 3과 같다.

## IV. 경험연구: 설문조사 결과

조경설계 실무자 및 전공자를 대상으로 환경설계에서의 여성성에 대한 예비설문조사를 실시하였다. 설문문항은 크게 여성성에 대한 문항과 여성적 설계 특성에 관한 문항으로 나뉘며, 총 70명(남 33명, 여 37명)이 응답하였다.

여성성에 관련한 문항에서 여성과 남성의 본성적 성차 존재 여부에 대해 총 94.3%(남 90.9%, 여 97.2%)의 응답자가 성차가 존재한다고 생각하였고, 성차의 요인은 '생물학적 특성과 사회적 요인'이라는 응답이 총 47.1%(51.5%, 47.2%)로 가장 높게 나왔다.

여성적 설계특성에 관한 문항에서 여성설계가와 남성설계가의 설계특성에 차별성이 존재하는가에 대한 질문에 총 48.6%(54.5%, 43.2%)가 '차별성이 존재한다.'고 응답하였고, '차별성이 없다.'는 응답은 총 34.3%(24.2%, 43.2%), '모르겠다.'는 응답은 총 17.1%(10.0%, 7.1%)로 남성들이 여성들보다 설계가의 성별에 따라 설계 특성에 차이가 있다고 생각하는 것으로 나타났다. 차별성이 존재하지 않는다는 응답자의 60.6%(20명)가 '설계경향은 시대의 패러다임에 따라 변하는 것이고 성(性)의 영향은 없다.'고 응답하였고, 차별성이 존재한다는 응답자의 58.3%(17명)가 '여성적 성향의 남성과 남성적 성향의 여성이 존재하지만 일반적으로는 차이가 있다.'고 응답하였다. 환경설계분야에서 여성설계가의 적성에 대해서는 '설계특성에 차이가 있지만 남녀의 역량과 소질이 동등하다.'는 응답자가 24.3%로 가장 높게 나왔고, 다음으로는 '여성성이 특히 발휘될 수 있는 특정 프로젝트가 있다.'는 응답이 22.9%로 높게 나왔다. '남성에 비해 여성설계가들이 더 탁월할 것 같은 설계'는 '어린이, 부모들을 위한 공간'(30.8%), '소규모 공간 설계'(20.3%), '주거에 관련한 환경설계'(18.9%), '곡선의 형태가 두드러지는 설계'(14.0%) 순으로 나타났다.

또한 여성적 특성을 바탕으로 작성한 여성적 설계 접근방식과 대응하는 남성적 설계접근방식 중에서 스스로 선호하는 설계경향을 선택하는 문항에서 여성설계가들은 남성들보다는 여성적 설계 접근방식을 더 많이 선호하는 한편, 남성설계가들은 두 접근방식을 두루 선호하거나 여성적 접근방식을 더 선호하는 것으로 나타났다. 이러한 결과는 현대의 설계경향의 영향과 설문문항이 남성응답자들에게 반(反)페미니즘적 반응을 불러왔기 때문으로 생각된다.

## V. 결론

여러 도시 관련 학자들과 여성학자들은 편향적 시각에 의해 형성된 남성성 과다의 도시를 우려하여 대안적·상보적 접근방식으로서 여성적 시각의 가치와 필요성의 인식이 중요하다고 지적한다. 본 연구에서는 환경설계분야에서 논의되는 여성성에 대한 고찰과 그러한 여성적 특성이 환경설계에서 어떠한

형식 또는 형태로 적용되는지를 사례와 설문을 통해 밝혀보고자 하였다. 비록 여성과 남성의 설계 특성을 명확하고 배타적인 범주로 정의하는 것은 불가능할지라도 본 연구에서 규명하고자하는 여성적 설계 특성은 여성과 남성의 설계 원리·법칙들을 구별하는데 도움이 될 것이다. 이는 남녀 모두에게 적용될 수 있지만, 동등한 기회아래 그것들의 적용에 있어서 여성들이 여성적 법칙의 사용을 더 강조하는 경향이 있음을 알 수 있었다. Tom Turner(1996)에 따르면 최고의 설계팀들은 Hunter들과 Nester들 간의 파트너십이 이루어진다고 말한다. 이처럼 환경설계분야에서 편향적 접근이 지배적이기보다는 균형을 이룬 접근방식들이 늘어갈 때 도시환경의 질을 높이는데 기여할 것이다.

### 인용문헌

1. 김익두, 이월영 역(1993) 페미니즘이론. Josephine Donovan, Feminist

Theory: The Intellectual Traditions of American Feminism. 서울: 문예출판사.  
 2. 유강은 역(2010) 미국 대도시의 죽음과 삶. Jane Jacobs, The Death and Life of Great American Cities. 서울: 그린비.  
 3. 이박혜경 역(2002) 페미니즘. Jane Freedman, Feminism. 서울: 도서출판이후.  
 4. 장하경(1991) 성역할 정체감 척도 개발에 관한 연구. 대한가정학회지 29(4): 167-179.  
 5. 지역여성연구회 역(1992) 여성해방론과 인간본성. Alison M. Jaggar, Feminist Politics and Human Nature. 서울: 이론과 실천.  
 6. 허란주 역(1997) 다른 목소리로-여성심리이론과 여성의 발달. Carol Gilligan, In a Different Voice: Woman's Conceptions of Self and of Morality. 서울: 도서출판 동녘.  
 7. Frank, Karen A.(2000) A Feminist Approach to Architecture: Acknowledging Women's Ways of Knowing. in Rendell, J., Penner, B. and Borden I. (eds.). Gender, Space, Architecture: An interdisciplinary introduction. Washington: Smithsonian Institute Press. pp. 295-305.  
 8. Kennedy, Margrit I.(1981) Toward a rediscovery of 'feminine' principle in architecture and planning. Women's Studies Int. Quart. 4(1): 75-81.  
 9. Turner, Tom(1996) The tragedy of feminine planning and design. City as landscape - a post-postmodern view of design and planning. London. E&FN SPON. pp. 132-137.