

도시공원의 지역성 표현에 대한 전문가 인식 분석

- 조경설계 전문가와 행정가의 비교를 중심으로 -

이한진* · 정인호** · 조남훈** · 최정민**

*순천대학교 대학원 조경학과 · **순천대학교 조경학과

I. 서론

현대적인 도시공원의 개념이 도입된 이후, 도시공원은 양적 뿐만 아니라 질적으로 많은 변화와 발전이 있어 왔으며, 도시공원에 대한 새로운 시각에서의 접근이 활발하게 이루어지고 있다. 도시민들은 푸른 녹지와 쾌적한 환경 속에서 살기를 원하고 있고 도시의 지속가능한 발전 측면에서 도시공원은 매우 중요한 의미를 가지며, 최근 세계 여러 나라에서는 공원녹지가 삶의 질 향상에 중요한 역할을 하고 있음을 밝히고 있다(Zenker et al., 2009). 주 5일 근무제의 실시로 여가시간이 늘어나고 시민들의 주거환경에 대한 관심이 높아짐에 따라 손쉽게 저렴한 비용으로 가족과 함께 여가를 보내려는 성향이 강하게 나타나고 있는데, 이는 앞으로도 지속될 것으로 예상되어 도시공원의 중요성은 더욱 강조되고 있다(홍성권 등, 2007). 이러한 이유로 도시공원은 양적인 팽창을 계속하고 있지만, 공원들의 차별성이 없어 서로가 비슷한 패턴으로 조성되고 있고, 지역의 다양한 욕구를 충족시키지 못하고 있는 것이 현실이다. 이에 대한 조경분야의 자성은 1990년대 접어들어 정체성 회복이라는 논의를 촉발시키면서, 도시환경의 질적인 문제를 개선시키기 위해서는 정체성 및 지역성 개념의 도입이 필요함을 인식하게 되었다(임승빈, 1996; 황기원, 1996). 조경분야에서의 지역성 또는 지역정체성과 관련된 연구는 장소성 형성 및 장소정체성에 대한 연구(최막중과 김미옥, 2001; 최열과 임하경, 2004; 홍경구, 2009; 한성미 등, 2009), 현대조경에서 지역 정체성의 의미와 실천 전략 연구(최정민과 서영애, 2010) 등이 진행된 바 있다.

한편, 1995년 지방자치체가 시작되면서 지역발전을 위한 정책의 일환으로 도시 브랜딩 및 마케팅 전략을 적극적으로 수립하여 추진하고 있는데(변재상, 2009), 도시의 랜드마크로 인식되고 있는 도시공원 또한, 이러한 도시브랜딩 전략의 중요한 요소로서 인식되고 있으며, 각종 선거의 정책공약으로 제시되고 있다. 과거에는 알리지 않았던 '지역인 것'에 주목하여 설계 개념과 전략을 이끌어내고 지역성을 재창조하여 '세계적인 것'으로 거듭나게 하는 것이 현대 조경의 중요한 경향이며, 현대의 도시공원에서 이러한 지역성의 의미와 표현 방법 등을 파악하여, 향후 바람직한 도시공원의 조성방향을 제시하는 것은 매우

중요하다. 따라서, 본 연구는 도시공원 조성의 중요한 두 축이라 할 수 있는 조경설계 전문가와 지자체 담당 행정가들의 지역성에 대한 인식을 분석하여 도시공원 조성에 있어 지역성을 표현하기 위한 토대를 모색하고자 한다.

II. 연구방법

도시공원의 계획 및 설계를 담당하고 있는 조경설계 전문가 그룹과 공원조성의 전반적인 정책을 결정하는 지자체의 담당 행정가 그룹의 지역성 인식 및 표현방법에 대한 인식을 조사하였다. 조경설계 전문가 그룹에 대한 설문조사는 조경설계를 전문으로 하는 엔지니어링, 기술사사무소, 민간연구소 및 대학연구소 등을 대상으로 설계분야에서 5년 이상 종사자를 대상으로 하였으며, 지자체 행정가 그룹은 특별·광역시·기초자치단체 중에서 시지역의 도시공원 조성 담당자를 대상으로 전화통화후 이메일 및 우편으로 설문지를 발송하여 재회수하는 방식으로 이루어 졌는데, 조경설계 전문가 그룹 130부, 지자체 행정가 그룹 100부를 최종 분석에 사용하였다.

설문조사 항목은 선행 연구 및 문헌 고찰을 통해 일반사항, 지역성의 표현, 부문별 계획과 지역성의 관계로 구성하였고, 7점 척도를 사용하였다. 설문 결과의 분석은 SPSS WIN Ver. 12.0 프로그램을 사용하여 기초통계량분석, 빈도분석(Frequency Analysis) 등을 통해 결과를 도출하였다.

III. 전문가의 지역성 표현 인식 분석

1. 지역성 표현의 중요성

지역성 표현의 필요도 및 중요도의 분석 결과, 조경설계 전문가 그룹의 경우 필요도는 평균 4.82, 중요도는 4.75로 필요도가 약간 높게 나타났으며, 행정가 그룹은 필요도 4.93, 중요도 4.81로 분석되었다(그림 1 참조). 필요도 및 중요도 모두 조경설계 전문가보다 행정가들의 의견이 높은 것으로 분석되었는데, 이는 최근 지방자치단체별로 지역성을 활용한 장소마케팅이 강조되고 있어, 실제 행정을 담당하는 공무원들이 지역성 표현의 중요성에 대한 인식이 높은 것으로 사료된다.

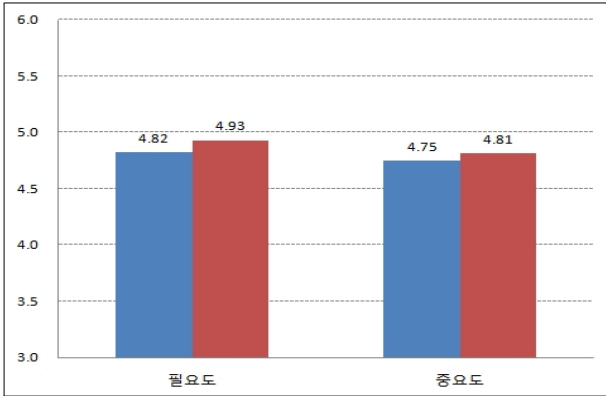


그림 1. 지역성 표현의 중요도

범례: ■ 조경설계 전문가, ■ 행정가

2. 지역성 표현을 위한 고려사항

조경설계 전문가 그룹의 경우 이용성(5.73)>관리성(5.54)>기능성(5.25)>내구성(5.05)>경제성(5.02) 순이었고, 행정가 그룹은 관리성(5.51)>이용성(5.49)>기능성(5.22)>경제성(5.06)>내구성(4.95)의 순으로 분석되었다(그림 2 참조). 두 그룹 모두 이용성 및 관리성을 중요한 고려사항으로 꼽았는데, 이는 도시공원을 이용하는 이용자들의 편의를 고려한 디자인과, 향후 공원관리의 편리성을 고려한 측면이 반영된 것으로 판단된다. 경제성 항목의 경우 지자체 행정가들이 조경설계 전문가 그룹보다 더 중요하게 인식하고 있었는데, 이는 실제 도시공원의 조성에서 확보된 예산의 범위 내에서 사업을 집행해야 하기 때문으로 사료된다.

3. 지역성 표현을 위한 부문별계획

각각의 부문별 계획에서 지역성 표현의 중요도는 조경설계 전문가 그룹은 CI 디자인계획(5.12)>식재계획(4.92)>색채계획(4.70)>상징조형물계획·시설물계획(4.38)>야간 경관조명계획

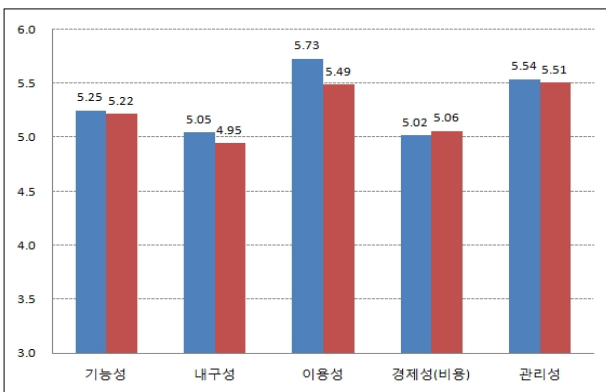


그림 2. 지역성 표현을 위한 고려사항

범례: ■ 조경설계 전문가, ■ 행정가

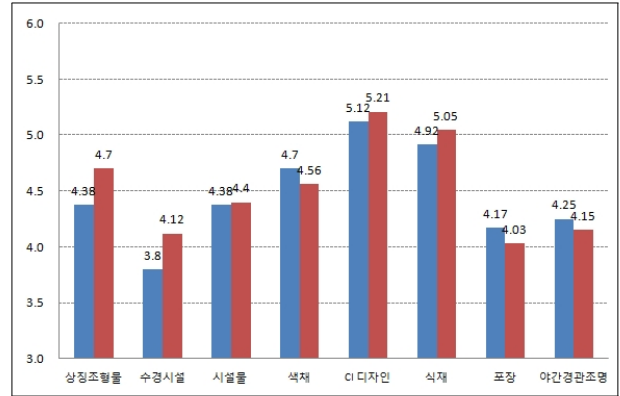


그림 3. 지역성 표현을 위한 부문별계획의 중요도

범례: ■ 조경설계 전문가, ■ 행정가

(4.25)>포장계획(4.17)>수경시설계획(3.80) 순이었고, 행정가 그룹은 CI 디자인계획(5.21)>식재계획(5.05)>상징조형물계획(4.70)>색채계획(4.56)>시설물계획(4.40)>야간 관조명계획(4.15)>수경시설계획(4.12)>포장계획(4.03)의 순으로 분석되었다(그림 3 참조). CI 디자인계획의 경우 두 그룹 모두 가장 중요한 것으로 인식하고 있었으며, 수경시설물계획 및 포장계획은 그 중요성이 상대적으로 낮은 것으로 분석되었는데, 이는 많은 지자체들이 지역성 요소를 활용한 공공디자인 계획이 활발하게 진행되고 있고, 도시내에 조성되는 도시공원 또한 공공디자인의 한 요소로 인식되고 있어, CI 디자인계획의 중요성에 대한 인식이 높게 나타난 것으로 판단된다.

4. 지역성 표현을 위한 표현요소

지역성을 표현하기 위한 5가지 표현요소들의 중요도는 조경설계 전문가그룹은 역사와 전통(5.91)>자연환경(5.49)>형태표현(5.28)>기술과 재료(4.98)>색채(4.89) 순으로 분석되었고, 행정가 그룹은 역사와 전통(5.71)>자연환경(5.57)>기술과 재료(4.71)>형태표현(4.69)>색채(4.55)의 순으로 분석되었다(그림 4 참조).

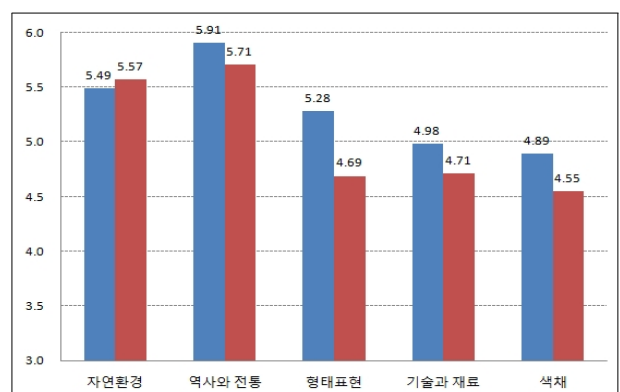


그림 4. 지역성 표현을 위한 표현요소의 중요도

범례: ■ 조경설계 전문가, ■ 행정가

5. 지역성 표현 요소와 부문별계획의 중요도

지역성을 표현하기 위한 요소들과 부문별 계획과의 중요도에 대한 인식은 조경설계 전문가 그룹의 경우 색채-색채계획(5.65)>자연환경-식재계획(5.55)>형태표현-상징조형물계획(5.05)>기술과 재료-시설물계획(5.02)>역사와 전통-식재계획(4.92) 순이었고, 행정가 그룹은 자연환경-식재계획(5.32)>색채-CI 디자인 계획(5.12)>역사와 전통-식재계획(4.93)>형태표현-CI 디자인 계획(4.89)>기술과 재료-상징조형물계획(4.76) 등의 상관성이 가장 높은 것으로 조사되었다(그림 5 참조). 자연환경 요소 및 역사와 전통 요소는 두 전문가 그룹 모두 식재계획의 중요도를 높게 답하였으며, 형태표현·기술과 재료·색채 요소는 조경설계 전문가 그룹의 경우 각각 상징조형물계획, 시설물계획, 색채 계획, 행정가 그룹은 각각 CI 디자인계획, 상징조형물계획, CI 디자인계획의 상관성이 높은 것으로 답하여, 형태표현, 기술과

재료, 색채 요소는 두 그룹간 서로 다른 의견을 보이고 있는 것으로 분석되었다(그림 6 참조).

6. 지역성 표현 요소에 따른 표현방법의 중요도

지역성 표현을 위한 요소들과 각각의 표현방법들의 중요도에 대한 인식은 전반적으로 조경설계 전문가 그룹이 지자체 행정가 그룹보다 높게 나타났는데, 구체적인 결과는 그림 6과 같다. 자연환경 요소의 경우 두 그룹 모두 주변 자연환경과의 조화(5.78, 5.58)>도시경관과의 조화(5.77, 5.49)>생태적 연속성(5.77, 5.42)의 순으로 분석되었고, 조경설계 전문가 그룹이 행정가 그룹에 비해 상대적으로 표현방법별 중요도를 높게 답하였는데, 이는 최근 조경계획 및 설계에서 자원의 순환, 자연성의 회복 등 생태적 접근의 중요성이 강조되고 있어, 이를 반영하려는 경향이 강하기 때문으로 사료된다.

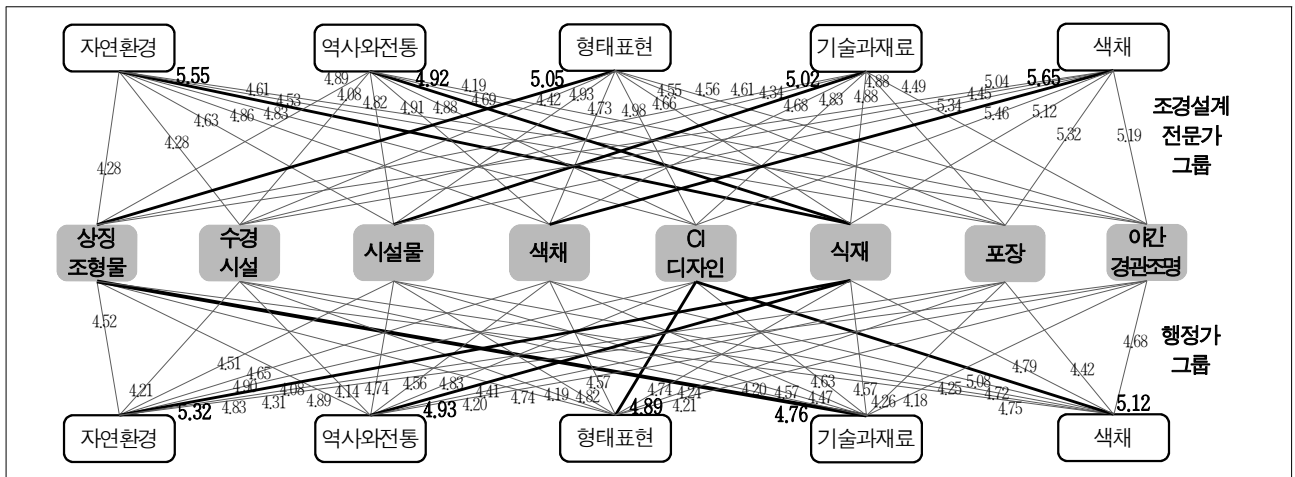


그림 5. 지역성 표현 요소와 부문별 계획의 중요도

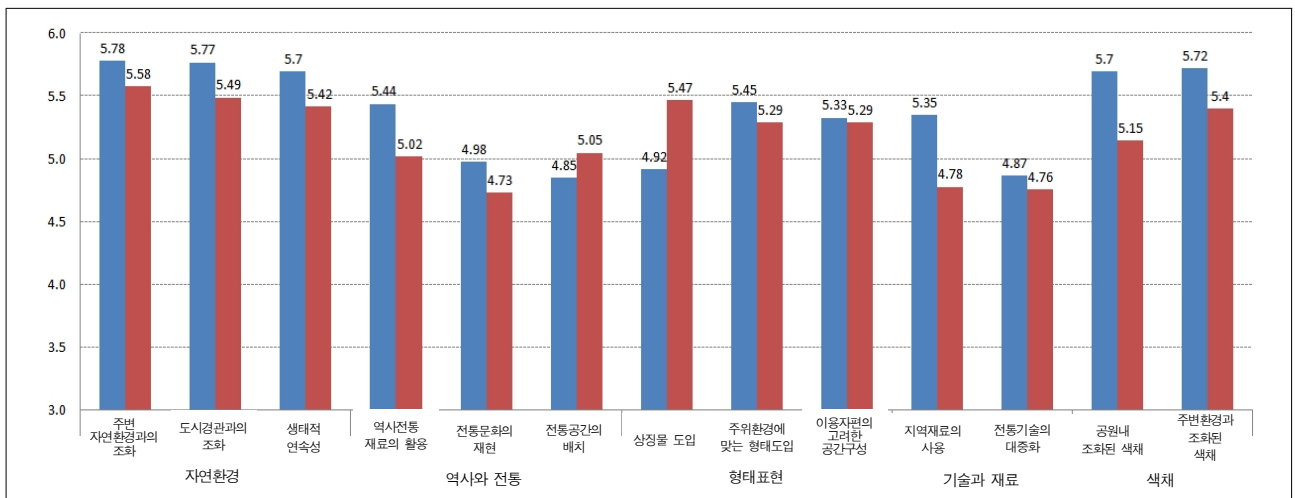


그림 6. 지역성 표현 요소에 따른 표현방법의 중요도

범례: ■ 조경설계 전문가, ■ 행정가

역사와 전통 요소는 조경설계 전문가 그룹은 역사전통재료의 활용(5.44)>전통문화의 재현(4.98)>전통공간의 배치(4.85) 순이었고, 행정가 그룹은 전통공간의 배치(5.05)>역사전통재료의 활용(5.02)>전통문화의 재현(4.73)의 순으로 분석되었는데, 조경설계 전문가 그룹은 단순히 물리적 형태나 규모, 시각구조 등 외형적인 형식을 그대로 보존하고 모방하는 것이 아니라 역사전통재료의 활용이나 전통문화의 재현과 같이 현대의 시각과 관점으로 재해석하는 경향이 높고, 행정가 그룹은 이들 요소를 공원에서 하나의 속성으로 바라보는 시각이 강하기 때문에 판단된다.

형태표현 요소는 조경설계 전문가 그룹은 주위환경에 맞는 형태도입(4.45)>이용자 편의를 고려한 공간구성(5.33)>상징물 도입(4.92) 순이었고, 행정가 그룹은 상징물 도입(5.47)>주위환경에 맞는 형태도입·이용자 편의를 고려한 공간구성(5.29) 순으로 분석되었는데, 특히, 행정가 그룹은 가장 높게 인식하는 것으로 나타났는데, 과거부터 상징조형물 자체가 지역의 랜드마크로서 작용하고, 공원을 이용하는 시민들에게 쉽게 각인될 수 있는 가장 단순하고 효과적인 방법으로 인식되고 있기 때문인 사료된다.

기술과 재료 요소는 두 그룹 모두 지역재료의 사용(5.35, 4.78)>전통기술의 대중화(4.87, 4.76) 순으로 분석되었는데, 특히, 조경설계 전문가 그룹의 경우 지역재료의 사용이 상대적으로 중요도가 높은 것으로 조사되었는데, 이는 지역재료의 이용은 가장 손쉽게 지역성을 표현할 수 있는 방법으로 널리 이용되어 왔기 때문에 사료된다.

색채 요소는 두 그룹 모두 주변환경과 조화된 색채(5.72, 5.40)>공원내 조화된 색채(5.70, 5.15) 순으로 분석되었는데, 이는 색채가 공원전체의 이미지를 결정짓는 주요 요소중에 하나로, 두 그룹 모두 주변 도시환경과의 조화를 더욱더 중요시 하기 때문에 사료된다.

7. 지역성 표현의 한계

지역성 표현의 한계 또는 문제점에 대한 의견은 조경설계 전문가 그룹은 예산(5.5)>발주처 인식(5.31)>제도와 행정(5.04)>디자인 역량(4.69) 순이었고, 행정가 그룹은 예산(5.36)>디자인 역량(4.73)>제도와 행정(4.71)>발주처의 인식(4.39)의 순으로 분석되었는데, 두 그룹 모두 지역성 표현의 가장 큰 문제점으로 예산을 꼽았으나, 디자인 역량 및 발주처의 인식에 대해서는 시각차를 나타냈는데, 이는 공원의 조성과정에서 두 그룹이 서로의 견해를 좁히기 위해 각자의 의견에 대한 충분한 교류와 검토가 이루어져야 할 것으로 사료된다(그림 7 참조).

IV. 결론

본 연구는 도시공원에서 지역성을 표현하기 위한 지역성 인식 및 중요도, 표현요소 및 표현방법 등에 대한 전문가들의 인식을 알아보기 위해 도시공원 조성의 중요한 두 축이라 할 수 있

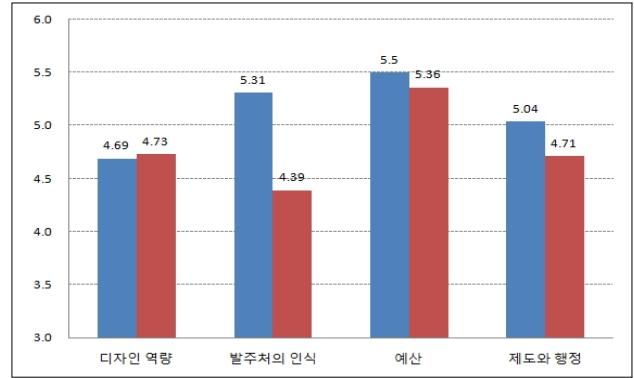


그림 7. 지역성 표현의 한계 및 문제점

범례: ■ 조경설계 전문가, ■ 행정가

는 조경설계 전문가 및 행정가를 대상으로 설문분석을 실시하였다. 두 그룹 모두 지역성 표현에 대한 필요도 및 중요도의 인식은 높았으며, 이용성 및 관리성을 고려하고, 역사와 전통의 수용 및 자연환경 요소를 활용한 접근, 그리고 CI 디자인계획, 식재계획에 대한 의견이 공통적으로 많은 것을 알 수 있었다. 그러나, 구체적인 지역성 표현요소 및 표현방법의 중요도, 부문별 계획과의 관계, 지역성 표현의 한계 등에서는 두 그룹간에 일부 시각차를 보이고 있었는데, 특히 지역성을 표현하기 위해서 조경설계가는 디자인을 통한 자연과 도시, 그리고 생태환경의 조화를 강조한 반면, 행정가는 공원내의 세부적인 시설요소를 통해 지역성을 표현하려는 경향이 높아, 계획·설계과정에서 조경설계가와 행정가의 시각차를 좁히기 위한 충분한 의견교환 및 검토가 필요할 것으로 사료된다.

인용문헌

1. 변재상(2009) 국내 도시 이미지 전략 및 브랜드 슬로건의 경향 분석, 대한 국토·도시계획학회지, 국토계획 44(6): 105-121.
2. 임승빈(1996) 도시경관관리정책의 현황과 과제, 한국조경학회지, 24(1): 117-120.
3. 최막중, 김미옥(2001) 장소성의 형성요인과 경제적 가치에 관한 실증분석: 대학로와 로테오거리 사례를 중심으로, 대한국토·도시계획학회지, 국토계획 36(2): 153-162.
4. 최열, 임하경(2005) 장소에착 인지 및 결정요인 분석, 대한국토·도시계획학회지, 국토계획 40(2): 53-64.
5. 최정민, 서영애(2010) 현대조경에서 지역 정체성의 의미와 실천 전략, 제12회 한·중·일 국제조경전문가회의 학술심포지엄.
6. 한성미, 임승빈, 엄봉훈(2009) 서래마을의 장소 정체성에 대한 연구-프랑스인 주민과 방문자의 인식 비교를 중심으로-, 한국조경학회지, 37(4): 32-41.
7. 홍경구(2009) 주제가로의 장소성 형성요인이 장소선택에 미치는 영향: 대구시 약전골목을 중심으로, 대한건축학회논문집, 계획계25(1): 255-262.
8. 홍성권, 이민우, 이상민, 안명준(2007) 도시공원의 정체성 확립을 위한 도입시설 연구, 한국조경학회지, 35(5): 29-36.
9. 황기원(1996) 도시의 정체성과 쾌적성, 한국조경학회지, 24(1): 110-113.
10. Zenker, S., S. Petersen and A. Aholt(2009) Development and Implementation of the Citizen Satisfaction Index(CSI): Four Vasic Factors of Citizens' Satisfaction, Hamburg: University of Hamburg.