

## 부산광역시 서구 두도 · 암남공원 자연사 유산의 산출상

김항묵\*<sup>1</sup>

<sup>1</sup>부산대학교 자연과학대 지구환경시스템학부(kimhm@pusan.ac.kr)

### 요 약

부산 서구 두도(Doodo Islet · 頭島)공원과 인접 암남(岩南)공원일대는 후기 백악기 (약 8,000만 년 전) 유천층군의 다대포층(多大浦層)이 분포되어 있으며 이 층의 쇠설성퇴적암으로부터 공룡알 · 공룡알둥지 · 조각류 공룡 배아(embryo)화석 · 육식공룡과 초식공룡의 싸움터 유적 · 초식공룡의 피부화석 · 직경 30mm의 알(공룡?)화석 · 공룡골화석 · 새화석 · 나자식물 등치화석 · 양치식물 잎과 목편 인상화석 등 동식물 화석이 대량으로 쏟아져 나왔고(발견자 : 필자와 한석운 공동), 중유석 해식동굴 · 해식에 · 해안단구 · 파식대지 · 풍화혈 구조 · Stacks과 Stumps · 해안자갈과 모래 등 지형자연사 유적과 장군산 등 후기 백악기의 화산 자연산 유적이 즐비하여 이곳은 국가적 보물로 평가되고 있다. 아래에 이들 자연사 유산을 기록으로 남길까 한다.

### 주요어

공룡알둥지 · 새화석 · 공룡피부화석 · 공룡배아 · 나자식물 등치화석

### 1. 두도(頭島 · Doodo Islet) 시민공원

두도는 천연기념물 후박나무 그리고 동백나무 자생지이며 경색이 빼어나고 낚시터로 이름나 있어 부산시에서는 시민공원으로 지정한 바 있다. 2009년에는 국토해양부 부산지방해양항만청으로부터 산사태 방지대책과 문화재지표조사를 부산대학이 위탁받아 과업을 수행중 구명된 자연사 유적은 다음과 같다.

공룡알둥지 14개, 알 개수 67개(이중 한 개는 알 직경 30mm : 새알일 가능성도 있음.), 공룡족인(足印) 50여개(용각류 : 후족 직경 1,100mm, 전족 직경 500mm, 중형 족인 300mm 내외, 소형 족인 1,000mm 내외, 육식공룡 족인 *Dromaeosauripus* sp. 길이 130mm외 길이 300mm 족인(6개)), 조각류 공룡 피부화석(1.5㎡), 공룡뼈 화석외 2곳, 새화석 등(사진) 1곳, 나자식물 등치화석(직경 20cm, 길이 1.8m : 사진), 나무토막 화석, 양치식물 잎과 줄기인상화석 5개

※ 두도의 두께 160m 다대포층 공룡화석 산출상은 공룡유적보존의 법칙(김항묵, 1999)에 매우 합당함을 보여주고 있다.



Fig. 1. 새화석(고조류) : 골반·다리뼈·날개뼈·척추뼈가 보인다.



Fig. 2. 두도의 공룡알둥지 화석(오른모양)



Fig. 3. 조각류 공룡 피부화석(공룡행태화석지)



Fig. 4. 두도의 다대포층 이암대 공룡알 화석



Fig. 5. 다대포층의 나자식물 동치 규화목

## 2. 암남공원(부산광역시 시민공원)

### 1) 화석류

공룡알 동지 40개, 알 개수 168개(주로 장경 140mm 미만, 장경 180mm미만), 공룡알 배아(杯芽 · Embryo)화석 1개(사진), 공룡뼈화석 4곳, 공룡족인 화석 : 다량(용각류 · 조각류 · 육식공룡), 새뼈(?)화석 1곳, 나자식물 혹은 양치식물 인상화석 3곳

### 2) 송도 해수욕장 산책로

공룡알 동지 3개, 알 개수 9개

### 3) 해식동

1개는 종유석 동굴(위종유석이 아닌 진성 종유석 4개, 길이 약 40cm), 2개는 석회커튼 동굴, 7개는 해식동(1개는 코끼리바위 보여줌) - 반응부 교수

## 3. 장군산

장군산은 백악기 후기 성층화산으로서 잔류화산체(윤성호 교수)



Fig. 6. 암남공원 공룡알동지

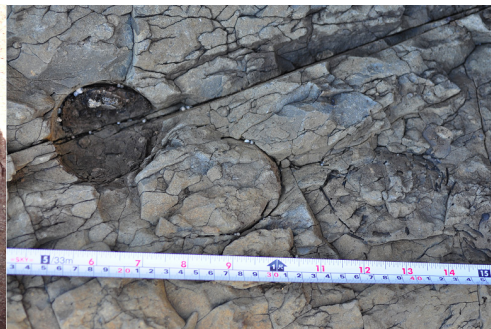
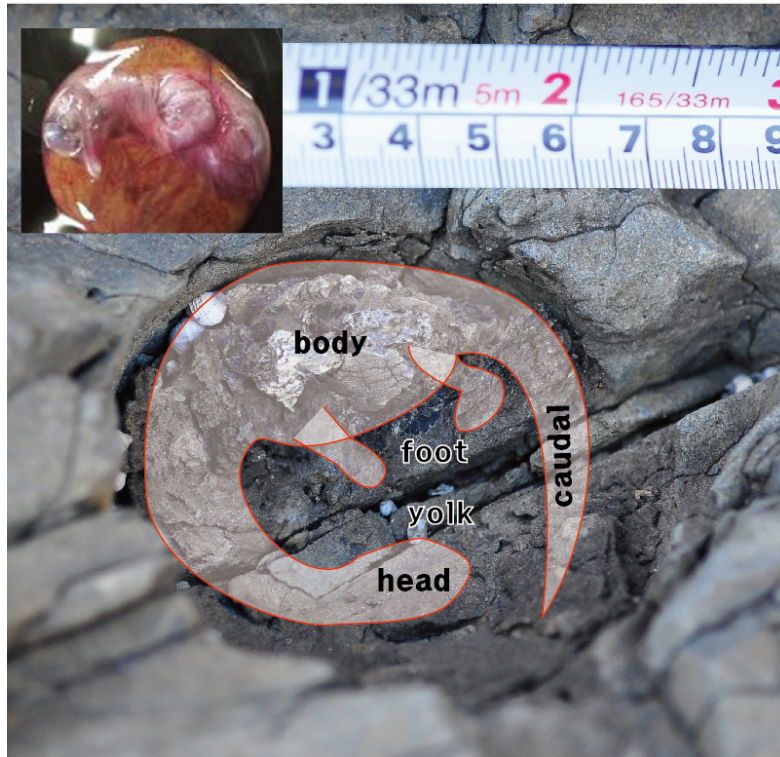


Fig. 7. 공룡배아(흑단·黑蛋)를 포함한 공룡알동지



body(몸체), foot(하지발생), yolk(난황), head(머리), caudal(미추)

Fig. 8. 암남공원 공룡 흑단속의 배아 화석

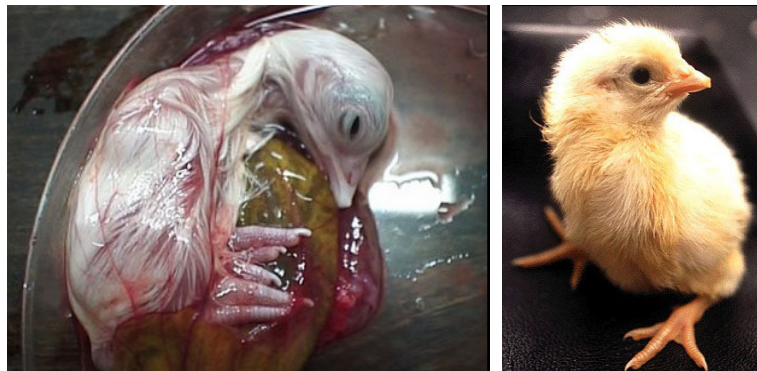


Fig. 9. 닭의 배아(비교)

부화된 병아리



Fig. 10. 부화된 공룡알둥지