

공시제도 발효에 따른 공시 현황 파악 방안 제시

김형석 (한국공간정보통신; kimhs@ksic.net)

장은미 (한국공간정보통신; emchang21@gmail.com)

1. 서론

2004년 6월에 소방방재청이 출범된 이후, 2008년에 지방자치단체의 재난관리역량을 분석하여 주민에게 공개하는 것이 입법 제정된 바, 지역실정에 맞는 행정을 통한 재난관리 역량 평가에 대한 주민의 자율적인 참여가 요구되었다. 그중 가장 최근에 주민에게 공개되기 시작한 재난관리에 대한 지방자치단체의 역량을 주민에게 알리기 위한 수단이 강구될 필요성에 따라 재난관리에 대한 기본 정보의 구축 방안과 지역자치행정에 참여하는 주민들에게 어떤 방법으로 정보를 전달할지에 대한 고려가 요구되는 시점에 지방자치단체의 재난관리역량을 전달하는 시스템의 prototype이 요구되었다.

1) 연구목적

이 연구는 지방자치단체의 재난관리 역량을 강화하기 위한 방안으로서 지방자치단체 재난관리 역량을 분석하여 주민에게 공개함으로써 지방자치단체장의 책임성 있는 재난관리 운영을 유도하는 방안을 제안하는데 목적이 있다. 그 세부 방안으로 표현할 재난관리 역량 내역을 정량화된 데이터베이스로 수록하여 시스템화 함으로써 각 지방자치단체의 실정에 맞는 재난관리역량 평가를 위한 데이터베이스를 지방자치단체 각각의 실정에 맞도록 커스터마이징 할 수 있게 하고 그를 서로 비교 가능한 형태로 보여줄 수 있는 모형을 만들어 제시하는 데 목적이 있다.

이 절차는 시간이 지날수록 축적될 지방자치단체의 재난관리역량 데이터베이스를 상호 비교함으로써 지방자치단체 간 경쟁할 수 있는 동기를 부여하도록 할 뿐만 아니라 서로 실정이 다른 지방자치단체 간에는 그 차이점을 대비하여 평가를 위해 일률적이지 않은 살아있는 평가 척도를 추출하기 위한 데이터베이스 구축을 위한 데이터 저장·관리를 할 수 있는 시스템을 운용함으로써 차후 더 발전된 평가기준을 만들 수 있음을 주시해야 한다.

이는 본 연구의 수행을 통하여 지방자치단체의 재난관리역량평가에 대한 세부 항목을 개발할 수 있는 기틀을 마련하였고 차후 이 연구를 바탕으로 좀 더 정밀화된 재난관리역량평가 기준 마련에 확장 적용할 수 있는 일반화된 논의를 진행하고자 본 연구를 수행하게 되었다.

2) 연구방법

본 연구를 수행하기 위해 재난관리역량 공시를 위한 기초자료로는 소방방재청의 재난관리공시지표를 인용하고 그 외 미국 FMEA와 일본 총무성 소방청에서 발간한 자료를 인용하여 기본 데이터베이스로 삼았다. 기초자료 이외에 시스템에 사용자 권한별로 입력 권한을 부여하여 필요한 공시항목을 추가로 입력하게 하는 방법으로 추가 자료를 입력하되 이 자료는 기초자료에서 추출한 공시항목과는 가중치를 다르게 두고, 지방자치단체 간 비교에는 사용하지 않게 하였다. 본 연구에서 제시하는 시스템의 사용자를 구분하여 각 사용자 별로 사용 범위를 한정하여 적절한 사용권한을 가짐으로써 서로의 비교가 필요한 곳과 알려지지 않아야 할 곳을 구분하였으며 최종 결과는 대중(public)에게 보일 수 있는 형태로 가공하는 방법으로 구분하였다. 본 연구는 이러한 시스템을 인터넷상에서 운용함으로써 지방자치단체 재난관리역량을 측정하고 그 지표를 개선해 나갈수 있는 모델을 제시할 수 있는 방법을 도출하였다.

2. 본론

1) 지방자치단체 재난관리역량 분석시스템의 사용자

지방자치단체 재난관리역량 분석시스템에서는 세 가지 종류의 사용자를 갖는다. 그것은 시스템관리자와 지방자치단체 관리자 그리고 지방자치단체 주민이다. 여기서 공시지표에 의한 평가를 수행하고 지방자치단체 별 개별 공시지표를 개발하는 주체는 지방자치단체 관리자이며 시스템관리자 및 지방자치단체 주민은 지방자치단체 관리자가 생성한 평가 자료를 기반으로 추가 행동을 하게 된다. 이를 정리하면 다음과 같다.

- 시스템 관리자 : 지방자치단체 관리자가 생성한 자료를 근거로 각 지방자치단체의 총 통계자료 추출 및 지방자치단체의 비교를 수행.
- 지방자치단체 관리자 : 실제로 재난관리역량의 평가를 수행하는 주체이며 이 평가를 수행함으로써 시스템 관리자와 지방자치단체 관리자, 지방자치단체 주민에게 제공할 재난관리역량 평가의 콘텐츠를 제공하게 된다. 또한 각 지방자치단체에 맞는 커스터마이징 된 재난관리지표를 작성하여 시스템에 적용할 수 있는 주체이다.
- 지방자치단체 주민 : 지방자치단체 관리자가 생성한 재난관리역량 평가의 결과를 열람하는 주체. 이는 여태껏 대중에 공개되지 못했던 재난관리역량 관련 자료에 대한 대중에 열람시키는데 대한 역할 주체이다.

2) 지방자치단체 재난관리역량 분석시스템 재난관리지표(공시지표)

본 연구에서 제시하는 재난관리지표는 크게 공통항목과 고유항목이라는 이름으로 지표가 나뉘며 시스템은 초기에 공통항목만을 데이터베이스에 구축하고 있다. 그 내역은 9개의 대분류, 28개의 중분류, 41개의 소분류로 구성이 되어 있다. 그리고 고유항목은 각 지

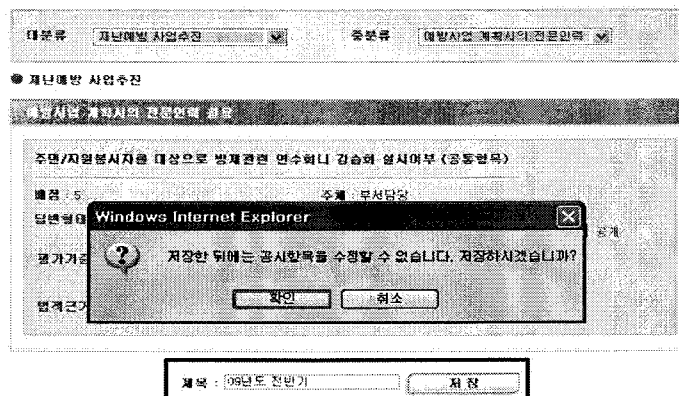
방자치단체 관리자가 추가하여 재난관리역량을 평가하는데 사용할 수 있는 지표항목으로 이는 공통항목에서 구성한 분류체계 하에서 구성되도록 하였다.

대분류	중분류	소분류
지역재난 특성파악	2항목	2항목
재난관리 기반체계	2항목	5항목
재난관리 계획마련	3항목	6항목
재난예방 사업추진	5항목	8항목
자원확보 관리	1항목	3항목
상황관리 체계관리	2항목	2항목
재난대응 계획수립	8항목	9항목
교육/훈련/정보공유	2항목	3항목
성과목표 및 달성	3항목	3항목

재난관리체계 공통항목의 분석지표는 여러 분야에 대해 골고루 개발되어 있으나 특히 재난발생시 직접적인 영향을 미칠 수 있는 “재난대응 계획수립”분야와 “재난예방 사업추진”, “재난관리 기반체계” 분야의 지표에 항목을 많이 두어 높은 가중치를 두고 있는 것을 볼 수 있다.

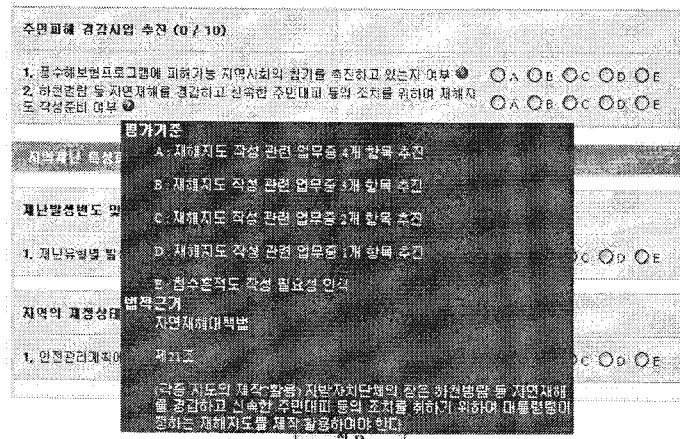
3) 지방자치단체 재난관리역량 분석시스템

- 지방자치단체 재난관리역량 분석시스템은 앞에서 제시한 사용자 별 역할과 공시지표를 기반으로 지방자치단체 관리자가 공시항목이나 추가 지표를 생성하거나 지방자치단체의 재난관리역량을 평가하여 여러 가지 형태의 report로 표현하도록 한다.
- 공시항목 생성 : 관리자의 등급에 따라 공통항목과 추가항목의 추가/삭제가 권한 여부가 결정되며 이 공시항목은 평가 시기별로 지정이 가능하다.



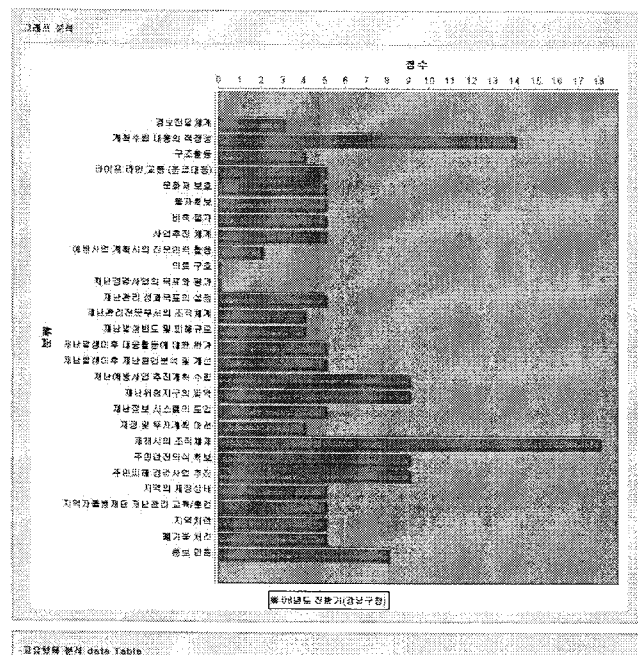
<그림 1> 지자체에서 공시항목을 최종 저장하는 모습

- 재난관리역량 평가 : 구성된 공시항목에 따라 지방자치단체 관리자가 소속 지방자치단체의 재난관리역량을 평가하기 위해서 수행하는 것으로 이 결과가 report로 만들어진다. 평가 시에는 평가 항목에 대한 평가기준 및 법적근거의 확인이 가능하다.



<그림 2> 지자체에서 공시항목을 평가시 평가기준/법적근거 보는 모습

재난관리역량 보고서 작성 : 재난관리역량 평가를 통해 얻어진 데이터를 기반으로 보고서를 작성하는 것으로 이 결과는 본 연구 시스템의 사용자 전부에게 공개되며 지방자치단체 주민에게 유일하게 공개되는 자료이기도 하다. 시차별로 보고서를 만들 데이터를 선정하고 공시할 항목을 선택하여 보고서를 작성하는 순서를 거친다. 이 보고서를 만드는 방법은 사용자의 권한에 따라 그 범위가 달라진다.



<그림 3> 보고서 중 그래프 분석 화면

3. 결론

지방자치단체 재난역량평가를 위한 공시지표 작성과 평가, 공시를 위한 prototype을 연구하고 그 상세 내용을 살펴봄으로써 그것이 가져올 수 있는 장점과 기능을 알아보았다. 또한 전국 지방자치단체에서 가장 쉽게 지방자치단체 재난역량평가 공시제도를 정착시키기 위해 기본적으로 필요한 공시항목을 배포하는 방법을 고민하여 보았으며 지방자치단체 간 차이점을 해소할 수 있는 방안에 대해 고민하여 그 해결방법을 제시하였다. 이는 그동안 지방행정에서 우선순위가 밀렸던 재난 관련 행정에 대한 지방자치단체장과 지방정부, 그리고 지방자치단체 주민의 관심도를 높이기 위한 수단이며 이것을 잘 정착시키게 되면 현재 많은 예산이 요구되고 있는 방재분야에 대해 좀 더 현실적이고 발전적인 청사진을 그려낼 수 있도록 하는 평가지표를 도출해 내는 방안이기 하다. 본 제도에 대해 예상되는 문제에 대한 대응방식과 행정 현황에 대한 지속적인 모니터링이 필요하며 이는 방재정책의 지평확대에 기여할 것으로 사료된다.