

제주 콩 클러스터 구축 방안에 관한 연구

고성보*, 현창석*

*제주대학교 산업응용경제학과
e-mail:ksb5263@jejunu.ac.kr

A study on the organization and management of the Jeju soybean cluster

Seong-Bo Ko*, Chang-Seok Hyun*

*Dept. of Industrial & Applied Economics
Jeju National University

요약

제주의 콩산업은 식품 안전경쟁력, 품질경쟁력, 가격경쟁력, 시장교섭력이 열위에 있는 실정이다. 또한 콩 가공제품은 단순가공 및 제품 다양화가 부족한 실정이고, 가공업체도 영세성을 벗어나지 못하고 있다. 본 연구에서는 제주지역의 콩이 처한 현실과 문제점을 살펴보고, 생산, 가공, 유통 및 조직 부문 전반에 걸쳐 수직적·수평적·유기적으로 통합할 수 있는 제주 콩 클러스터 구축 방안을 제시했다. 제주 콩 클러스터는 제주 콩 클러스터 사업단을 설치하고 생산시스템, 연구개발시스템, 산업화지원시스템, 실용기술지원시스템, 서비스지원시스템을 갖추고, 이를 총괄하는 운영본부를 둔다. 제주 콩 클러스터 사업단의 조직화가 확립되어 유통조직체계가 구축이 되면 농가는 안정된 판매처와 소득을 확보할 수 있을 것이다. 또한 환경 친화적 콩 식품 원료 농산물이 재배되고 안전·고품질관리체계가 형성될 것이다.

1. 서론

식량작물로서만 여겨지던 콩에 대한 중요성이 새롭게 부각되고 있다. 콩이 갖고 있는 잠재능력과 경제적 가치를 비롯하여 그 역할 면에서도 매우 크다고 할 수 있다.

식량안보차원에서 콩은 우리의 식생활에 빼놓을 수 없는 중요한 식량작물이다. 식물성 단백질 및 지방 공급원으로 국민 영양상 지대한 공헌을 하였다. 콩을 재배함으로써 토양개량 및 밭의 지력을 유지함으로써 지속적인 밭농사를 가능하게 하였다. 또한 논·밭 윤작재배와 토양비옥도 증진으로 질소비료 사용절감을 가능케 하는 친환경 농법중에 하나이다.

식량작물로서 쌀 생산 조정정책과 연계한 대체작물로 가장 적합하며, 유희농지의 활용 등 타 작목 과잉생산 완충작물로서의 역할과 토양유실 경감효과를 지니고 있다. 지구 온난화 방지를 위한 온 메탄가스 발생 저감을 가능하게 하여 환경보전과 대기정화 역할 등 공익적 기능도 지니고 있다.

콩은 건강식품으로 생리적 기능이 밝혀지면서 항암 성분이 많은 콩 재배가 늘어나고 있다. 콩의 기능성 성분 향상으로 고기능성 웰빙 식품으로 각광

받고 있을 뿐만 아니라 부가가치 증대 및 소비가 확대되고 있다. 목축에서 사료작물로서 역할을 하고 있는 등 산업적 용도가 다방면에서 확대되어 가고 있어 작물의 경제적 의미는 더욱 커질 것이다.

콩은 된장, 간장, 두부 및 콩나물 등 전통식품의 주원료로서 다양한 콩 가공 및 이용 방법을 지니고 있다. 콩의 가공 및 이용에서 원형을 변형시키지 않고 주로 조리하여 섭취하는 방법과 원형을 변화시키면서 가공하는 방법으로 나눌 수 있다. 콩 제품은 주로 가정에서 만들어져 왔고, 지역과 사회적 배경에 따라 전래되어 오는 가공방법이 달라 고유한 맛과 특성을 지닌다. 또한 콩의 가공과정 중에 발생한 부산물을 활용한 가공방법이 개발되었다. 최근 경제 성장과 사회변화에 따라 식품가공 산업의 급속한 발전과 더불어 콩을 이용한 제품과 가공적성, 저장성을 높이기 위한 가공기술도 발달하게 되었다.

소비자들이 식품 안전에 대한 인식이 높아지고 수입 GMO 콩에 대한 소비자 불신으로 인하여 국산 콩의 안전성 및 우수성에 대한 소비자 인식이 확대되어 국산콩 수요가 증가하고 있다. 또한 콩의 안전성 확보와 사용 목적에 따라 그 요구하는 사항이 달라지고 있다.

그렇지만, 제주의 콩 산업은 안전경쟁력, 품질경쟁력, 가격경쟁력, 시장교섭력이 열위에 있는 실정이다. 또한 콩 가공제품은 단순가공 및 제품 다양화가 부족한 실정이고, 가공업체도 영세성을 벗어나지 못하고 있다.

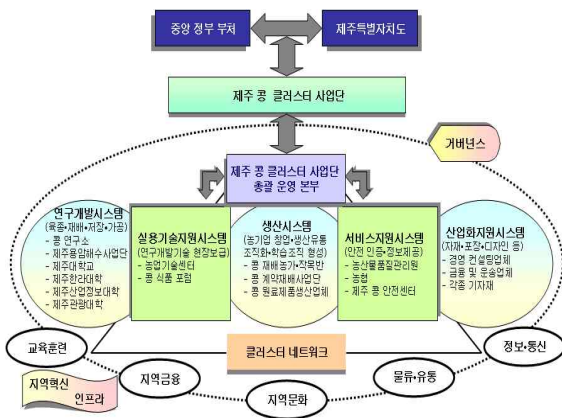
WTO, DDA 체제내에서 정부정책의 방향은 정부가 직접적 시장개입의 곤란하기 때문에 생산 및 출하조절을 민간단체에 위한 자율적 추진시스템 구축과 정부지원 및 자조금 활용이 필요하다.

따라서, 본 연구에서는 제주지역의 콩산업이 처한 현실과 문제점을 살펴보고, 이러한 다양한 문제에 대처할 수 있는 생산, 가공, 유통 및 조직 부문 전반에 걸쳐 수직적·수평적·유기적 통합조직이라고 볼 수 있는 제주 콩 클러스터 구축 방안을 모색하였다.

2. 제주 콩 클러스터 구축 방안

가. 제주 콩 클러스터 사업단 개요

제주 콩 클러스터 구축을 위한 구성 기반은 제주 콩 클러스터 사업단을 설치하고 생산시스템, 연구개발시스템, 산업화지원시스템, 실용기술지원시스템, 서비스지원시스템을 갖추고, 이를 총괄하는 운영본부를 둔다.



[그림 1] 제주 콩 클러스터 사업단 구성 기반

생산시스템에는 원료 농산물인 콩을 재배·공급하는 농가와 작목반 그리고 콩을 원료로 하여 제품을 생산하는 가공업체가 해당되며 농가와 가공업체를 중심으로 원료 농산물 생산 및 공급에 관련된 활동을 수행하는 계약재배 사업단이 포함된다. 콩 식품 가공제조업체는 콩을 원료로 하여 다양한 제품을 생산 판매하여 부가가치를 높일 수 있다.

연구개발 시스템에는 원료 농산물의 재배 기술 및 가공품 생산 기술을 포함하여 제주 콩 식품산업과

관련된 지식과 기술을 연구하고 개발하는 주체로 구성된다.

산업자원화 시스템에는 원료 농산물 및 가공품 생산에 필요한 각종 설비 및 자재를 공급하는 업체를 포함해서 포장, 디자인, 운송업체 등이 포함된다. 이와 함께 경영 컨설팅 및 회계 등과 관련된 업무를 수행하는 업체와 각종 금융기관 등이 포함된다.

실용기술지원시스템은 실제 기술개발 활동을 수행하기 보다는 현장에서 필요한 기술을 개발하기 위한 연구용역이나 기술교류 활동을 주관하는 역할을 수행한다.

서비스지원시스템은 콩 식품산업과 관련된 각종 사업서비스를 제공하는 기관으로 농산물 품질관리원 친환경 농산물의 재배 및 인증에 관한 업무와 정보를 제공하고, 농협은 농가 및 영농법인의 재정지원, 경영컨설팅, 각종 교육프로그램의 지원 등의 역할을 수행한다.

제주 콩 클러스터 사업단 총괄운영 본부는 제주 콩 클러스터 사업단 운영이 원활히 수행되어지도록 각 시스템 간의 연결고리를 견고히 하는 역할을 수행한다.

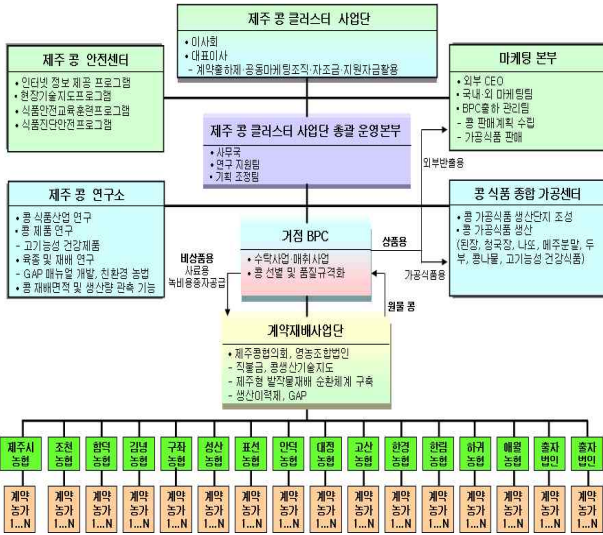
나. 제주 콩 클러스터 사업단의 조직구성

제주 콩 클러스터 사업단은 콩클러스터 조직을 범인화하고 이사회를 구성하여 대표이사를 선출하며 중요사업에 대한 의사결정을 한다. 마케팅 본부는 마케팅 전문가를 외부에서 CEO를 영입하여 책임경영을 할 수 있도록 하며 콩 유통 및 마케팅 부분에 대한 전적인 권한과 책임을 가진다. 제주 콩 클러스터 사업단 총괄 운영본부는 사무국과 연구지원팀, 기획 조정팀을 두어 클러스터 사업단이 원활히 운영될 수 있도록 행정적·재정적인 지원업무를 수행한다.

거점 BPC(soyBean Processing Center)는 콩의 수탁사업 및 매취사업을 실시하여, 콩 선별 및 품질 규격화를 통한 고품질 콩을 식품제조업체에 공급하고, 콩 선별을 통해 상품용 콩은 마케팅 본부의 출하지시에 따라 외부로 반출하거나 콩 식품 종합가공센터로 보내는 역할을 담당한다. 비상품용 콩은 다시 농가 단위로 돌아가 사료용이나 녹비용 작물의 종자로 이용될 수 있도록 한다. 콩 계약재배사업단은 거점 BPC의 하부조직으로 두어 원료 농산물 수급 안정에 기여하고, 농가에 기술 지도를 수행한다.

제주 콩 안전센터는 제주 콩이 안전한 콩임을 구

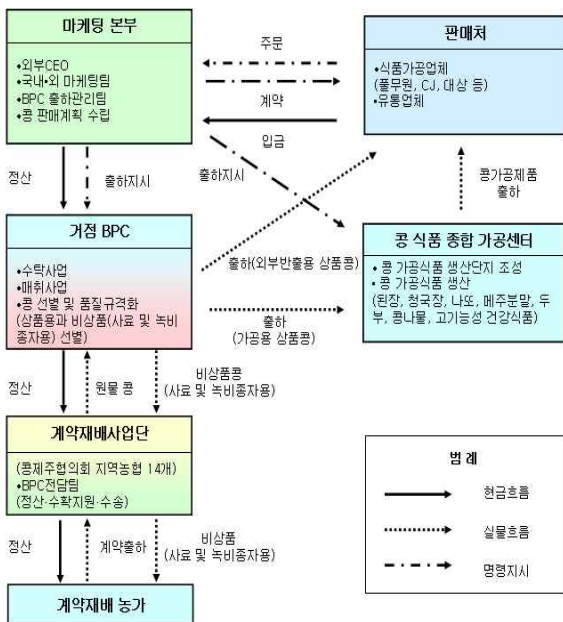
매자에게 정보를 제공하고 생산자에게 안전한 콩 생산을 위한 기술을 제공하고 검증한다. 제주 콩 연구소는 콩 식품산업 연구 및 제품 개발 연구, 육종 및 재배 연구, 콩 재배면적 및 생산량 관측기능을 수행한다.



[그림 2] 제주 콩 클러스터 사업단 조직 구성도

다. 유통 및 마케팅 조직

유통 및 마케팅은 제주 콩 클러스터 사업단의 이 사회의 결의에 의해 마케팅 본부에 외부 CEO를 영입하여 책임 경영을 할 수 있도록 한다, 하부에는 국내·외 마케팅팀, BPC출하관리팀을 두어 전반적인 콩 판매계획을 수립한다.



[그림 3] 제주 콩 클러스터 사업단 유통 및 마케팅 조직

마케팅본부는 구매처로부터 본부에 콩 관련 제품에 대한 주문이 들어오면 계약을 체결하고, 거점 BPC에 출하지시를 내리게 된다. 거점 BPC는 마케팅 본부의 출하지시에 따라 콩을 판매처나 콩 식품 종합가공센터로 반출하고, 원물 콩을 계약재배사업단을 통해 안정되게 공급 받게 된다. 계약재배사업단은 생산농가와 출하계약을 약정하고 안정되게 원료 농산물을 공급받을 수 있도록 농가에 기술지도 및 수확을 지원한다.

4. 결론

콩이 갖고 있는 잠재능력과 경제적 가치는 매우 크다. 식량작물로서 식량안보의 역할, 친환경농업에서 토양개량 효과 및 흙을 살리는 기능, 콩은 중요한 식물성단백질의 공급원이며 콩의 기능성 성분 향상으로 건강식품으로 질병을 예방과 치료하는 역할도 하고 있다.

제주 콩 클러스터 구축은 제주 콩 클러스터 사업단을 설치하고 생산시스템, 연구개발시스템, 산업화 지원시스템, 실용기술지원시스템, 서비스지원시스템을 갖추고, 이를 총괄하는 운영본부를 둔다. 마케팅 본부는 마케팅 전문가를 외부에서 CEO를 영입하여 책임 경영을 할 수 있도록 하며 콩 유통 및 마케팅 부분에 권한을 위임한다. 거점 SPC는 수탁사업 및 매취사업을 실시하여, 콩 선별 및 품질 규격화, 원료 콩의 공급을 담당한다.

제주 콩 안전센터는 제주의 콩이 안전한 콩임을 구매자에게 정보를 제공하고 생산자에게 안전한 콩 생산을 위한 기술을 제공하고 검증한다. 제주 콩 연구소는 콩 식품산업 연구 및 제품 개발 연구, 육종 및 재배 연구, 콩 재배면적 및 생산량 관측기능을 수행한다.

이러한 제주 콩 클러스터의 구축에 따른 기대효과를 살펴보면, 첫째 생산부문에서는 원료 콩의 품질 및 가격 경쟁력을 향상시킨다. 품종갱신, 생산재배방법의 개선과 환경 친화적 생산방법을 도입하고 관행적 농법에서 시비 및 농약 과다 사용 문제 등을 해결하기 위하여 친환경농법 및 우수 농산물 관리제도 [GAP(Good Agricultural Practices)]를 도입한다.

둘째, 가공부문에서는 가공산업의 규모화 및 집적화하고 산학연관 네트워크를 구축한다. 콩 식품종합가공센터를 설립하고 네트워크 구축으로 콩 산업의 전반적인 혁신을 유도한다. 가공산업 제품의 다양화

및 고부가 가치화를 추구하고 다양한 제품생산과 기능성식품개발 및 판매하고 식품가공단계에 HACCP를 도입한다.

셋째, 유통 및 조직 부문에는 전문 판매·유통조직과 안전센터, 거점 BPC, 콩식품종합가공센터 구축을 통해 농가는 안정된 판매처와 소득을 확보할 수 있을 것이며, 환경 친화적 콩 식품 원료 농산물이 재배되고 안전·고품질관리체계가 형성될 것이다.

참고문헌

- [1] 권태완 외, 한국콩박물관건립추진위원회, 고려대학교출판부, 2005.
- [2] 고성보 외, 감귤산지유통센터경제분석론, 제주대출판부, 2006.
- [3] 김성숙, 소비자의 식품안전에 대한 태도와 친환경농산물 구매행동에 관한 연구, 한국가정관리학회지, 2007.
- [4] 이홍석 외, 콩 - 유전육종 및 재배생리-, 서울대학교출판부, 1994.
- [5] 주용하 외, 콩의 재배·이용가치에 대한 재조명, 한국콩연구지, 1999.
- [6] 황의식 외, 산지유통 혁신전략과 농협의 역할, 한국농촌경제연구원, 2004.
- [7] 최지현 외, 선진국의 식품안전 관리체계와 국내 도입방안, 농촌경제연구원, 2004.