

# 인테리어트렌드 분석을 통한 색채 팔레트 개발에 관한 연구

## A Study on Production of Color Palette by Analysis of Interior Trend

서지은 · 김순미 · 이인효 · 안옥희

(Seo, Ji-eun · Kim, Sun-Mi · Lee, In-Hyo · An, Ok-Hee)

영남대학교 가족주거학과

### 요 약

본 연구는 여러 분야에서 언급되어지고 있는 인테리어트렌드를 조사·정리하고, 각 트렌드의 특성을 비교·분석하여 이들을 대표할 수 있는 키워드를 순수, 자연, 혼성의 3개로 추출하였다. 이를 중심으로 2008년 인테리어트렌드를 분류하고 각 트렌드를 표현하는 색채를 조사하고 재정리하여 3개의 키워드를 대표할 수 있는 색채를 팔레트로 작성하였다. 작성된 색채 팔레트는 거주자들이 개성에 맞는 실내공간을 디자인하는데 효과적으로 활용될 것이며 디자이너와의 상호이해도 높일 수 있을 것이라 기대한다.

## 1. 서 론

### 1.1 연구배경

인테리어디자인은 역사적 배경과 시대적 흐름에 따라 공간의 구성이나 표현방법이 다르게 나타나게 되는데, 각각의 구성요소들의 특징과 이들의 조화로서 고유한 특성을 가지게 되는 것이다. 이러한 특성을 사조 또는 트렌드, 분위기로 정의하고 있으며 다양한 표현으로 이용자들의 욕구를 충족시키고 있다.

인테리어 트렌드는 공간의 형태, 색채, 재료 등 여러 요소가 복합적으로 작용하여 인간에게 지각되는 하나의 시각적인 표상이라고 할 수 있는데, 여러 요소 중에서 인간이 가장 민감하게 반응하는 것은 색채라고 할 수 있다. [1]

이에 본 연구에서는 현재의 인테리어 트렌드를 바탕으로 트렌드 색채를 분석하여 인테리어디자이너와 거주자들이 보다 효율적으로 인테리어디자인에 반영할 수 있고, 색채 환경을 계획하는데 있어 지침이 될 수 있도록 색채팔레트를 제작하고자 한다. 이를 통하여 실내디자이너와 거주자들의 디자인과 색채계획에 관한 상호이해를 높이고 개성에 맞는 실내이미지를 효과적으로 제공할 수 있는 기초적인 자료가 될 것이라고 사료된다.

### 1.2 연구범위 및 방법

본 연구는 현재 인테리어 트렌드에 관한 조사 자료와 트렌드가 반영된 실내이미지를 통하여 색채팔레트를 제작하고자 하며, 공간에 있어서 가장 기본적이며 중요한 주거공간을 대상으로 한다. 시간적 범위로는 2008년의 트렌드로 한정한다. 조사대상 자료는 디자인 연구소의 보고서와 인테리어 전문잡지로 한정하여 조

사하였다. 구체적인 연구방법은 다음과 같다.

첫째, 참고문헌과 선행연구를 통하여 인테리어트렌드에서 거주자들이 가장 민감하게 반응하는 요소가 색채임을 이해하고 인테리어트렌드와 색채 관한 이론적인 고찰을 한다. 둘째, 최근 3년 동안의 인테리어 트렌드를 조사하여 트렌드의 흐름을 파악한다. 셋째, 인테리어 전문잡지의 기사와 디자인연구소의 보고서를 바탕으로 2008년의 인테리어트렌드 조사·분류하고 대표할 수 있는 색채를 추출한다. 넷째, 분류된 트렌드를 대표할 수 있는 실내이미지를 찾아 적용된 색채를 비교·분석한다. 마지막으로 분석된 내용을 통해 인테리어트렌드를 표현할 수 있는 색채 팔레트를 제작하고 제안하고자 한다.

## 2. 인테리어트렌드와 색채

### 2.1 인테리어 트렌드 개념 및 변화

트렌드란 큰 의미로는 디자인사조를 말하며, 좁게는 유행하는 경향, 스타일을 의미한다. '방향, 경향, 추세, 동향, 유행' 등을 뜻하며, 단순히 한 분야에 국한되는 것이 아닌 일반적인 디자인에 널리 응용되는 감성의 경향이다. 또한 사회경제 및 소비자의 변화에 큰 영향을 끼친다. [2] 트렌드는 수명이 대략 3년에서 5년 동안 지속되며 패션을 중심으로 시작하여 후기에는 다른 분야에서도 서서히 수용되고 소멸되는 것이 특징이다. [3] 트렌드의 주기는 소개기(introduction), 성장기(growth), 성숙기(maturity) 그리고 쇠퇴기(decline)의 단계로 발달하고 변화한다.

현재 디자인 환경은 정보화시대의 발달과 더불어 변화하고 있으며, 양적보다는 질적인 것으로 그리고 이성보다는 감성적인 것으로 바뀌고 있다.

이러한 변화와 맞물려 소비자들의 라이프스타일도 다양화되고 있으며, 이에 디자인 트렌드도 변화하고 있고 영향력은 점점 커지고 있는 실정이다. 뿐만 아니라 여성의 지위가 향상되어 디자인의 선택에 중요한 위치를 차지하게 되면서 주거공간의 인테리어트렌드에 관한 관심도도 높아지고 있다.

감성에 대한 중요도가 높아진 현재, 환경에 따른 소비자들의 지속적인 감성의 변화는 구매행태에도 큰 영향을 미치고 있어서 또 하나의 트렌드가 유도되고 있다.

## 2.2 인테리어 트렌드 경향

최근 3년간 인테리어트렌드의 경향을 살펴보면 <표 1> [4] 과 같다.

### 2.3 인테리어 트렌드와 색채 관계

인테리어 트렌드는 공간 구성요소들의 표현과 이들의 조화로써 나타나는 것으로 마감재료, 색채, 가구, 조명 그리고 건축적인 요소들과 중요한 관계를 가지게 된다.

인테리어 트렌드와 어떤 관계를 가지고 있는지 요

표 1. 인테리어 트렌드 경향

년도	키워드	테마 및 특징
2005	교차 배양 (Cross-Fertilization)	• Elegance & Art Deco(장식과 절제) : 기하학적 모티브형태와 절제된 라인
2006	신비주의 (Occult Philosophy)	• Timeless immemorial(기억의 숲) : 레이어드된 형태 • Nature Nanotech(인간과 기술의 조우) : 하이테크와 내추럴의 결합 • Temple of Appetite(감각의 사원) : 웰빙, 신비로움의 표현
2007	Mix & Match	• Constructive Power(원색적인 힘) : 7가지 원색이용 • Cubism Monochrome(입체과 단색) : 입체과의 색 활용 • Surreal Sunny(초현실적인 밝음) : 클래식한 모티브와 초현실적인 대비

소별로 살펴보면, 마감재료는 공간의 기본적인 요소와 가구 그리고 소품을 통하여 재질과 패턴 등으로 계절감과 유행을 표현한다. 이는 시각적이고 촉각적인 감성을 유도하는 하나의 중요한 방법이며, 따라서 시장성, 실용성, 그리고 현대적인 감각의 예술성을 가져야 한다. 가구는 형태뿐만 아니라 배치 유형으로 인테리어 트렌드를 나타낸다. 조명은 종류와 형태 그리고 광원의 종류 등으로 인테리어 트렌드를 표현하고 있다.

건축적인 요소는 쉽게 변화시킬 수 있는 요소가 아니라서 인테리어 트렌드를 자유롭게 표현하는데 제약이 따른다. 마지막으로 색채는 여러 요소 중에서 이용자들의 시각적인 자극과 반응에 민감한 역할을 하는 것으로 인테리어 트렌드를 표현하는데 가장 중요한 요소이다. 왜냐하면 색채는 공간적 환경 분위기를 결정하는데 결정적으로 작용하기 때문이며, 구성과 조화가 잘 이루어져 있을 때만 미학적인 것으로 평가될 수 있고, 이용자들의 요구를 충족시킬 수 있기 때문에 중요한 의미를 가지는 것이다.

## 3. 인테리어 트렌드 분석 및 분류

### 3.1 인테리어트렌드 특성 조사

인테리어트렌드에 관한 조사는 KCC 트렌드 보고서(2008)와 LG화학 디자인연구소(2008) 그리고 Heim Textile의 보고서(2008)를 중심으로 이루어졌다.

#### 3.1.1 'KCC' 에서 제안한 트렌드 특성

KCC는 2008년 인테리어트렌드를 'Now Here'로 명명하고 긍정적이고 능동적인 삶으로의 변화로 공존과 다양성으로 표현하였다. 또한 3가지의 트렌드로 분류하여 나타내고 있는데, 'The Origin of Purity'는 과장되고 지나친 것에서 벗어나 근원, 순수한 감성을 의미하고 있고, 'On Earth'는 즐겁고 긍정적인 분위기를 나타내는 것으로 다양한 색, 조명, 재활용의 감성을 표현한다. 마지막으로 'Create Everything'은 창조의 감성으로 아름다운 오브제로의 재창조를 제안하고 있다. 이러한 내용을 바탕으로 KCC에서는 4가지의 테마를 제시하고 있다.

먼저 'White Purity'는 심플하면서도 여성스러운 느낌을 표현하면서 무광택의 화이트컬러가 매우 중요한 역할을 한다. 'Life Cherisher'는 빈티지 느낌과 수공예적은 느낌을 의미하며, 'Urban Peacock'은 에스닉 스타일을 도시에 맞게 모던하고 세련되게 다듬은 스타일이다. 'Color Play'는 젊은 층을 중심으로 사랑 받았던 키치스러운 느낌과 자유로운 그래픽과 플라쥬 기법 및 화려한 컬러를 표현한다.

#### 3.1.2 'LG화학' 에서 제안한 트렌드 특성

LG화학 디자인연구소에서는 2008년 인테리어트렌드의 키워드를 '균형과 조화(Equilibrium)'로 정하고 일에 대한 열정, 일상의 삶의 조화 테크놀로지와 자연의 균형으로 설명하고 있다. 테마를 3가지로 분류하여 인테리어 트렌드를 설명하고 있는데, 먼저 'Well-Balance'는 공간을 비우고 빛과 그림자를 활용하는 것으로 미니멀한 감각의 공간을 의미하는 것이다. 컬러는 미니

멀한 색채인 화이트, 그레이, 블랙을 이용하여 농담표현으로 자연적인 느낌을 표현한다. 'Contempo-Riviera'는 휴양지를 모티브로 한 테마로 여유롭고 안락하지만 새로운 럭셔리한 공간을 나타낸다. 색채는 햇빛에 바랜듯 한 블루부터 핑크, 옐로우와 오렌지 그리고 에메랄드 그린 등의 파스텔 톤을 권장하고 있다. 마지막으로 'Hyper-Gaia'는 기술력과 자연의 믹스를 바탕으로 하여 혼성적이고 실험적인 디자인 트렌드로 평가되고 있다. 색채는 강렬한 컬러와 블랙에 딥 바이올렛이나 어두운 레드를 포인트로 배치시키는 것이 효과적이라고 설명하고 있다.

### 3.1.3 'Heim' 에서 제안한 트렌드 특성

Heim에서는 현대와 현재가 결합된다는 주제를 바탕으로, 표면적인 모순의 결합에 의해서 새로운 디자인이 창조되는 것이 2008년의 트렌드라고 언급하고 있다. 이러한 주제를 바탕으로 4가지의 테마로 분류하고 있는데, 'Visionary'는 울트라 모던 또는 삭감된 순수함을 의미하고 모던한 색채가 특징이다. 'Original'은 기발한 소재를 활용하여 표현하는 것으로 프레스티지하고 내추럴 한 색채와 자연 속에서 찾을 수 있는 소재를 활용하는 것이 특징이다. 'Magical'은 메탈릭 함을 믹스한 것으로 광택의 소재를 많이 사용하는 것이 특징이다. 색채는 바이올렛과 어두운 색을 악센트로 이용한다. 마지막으로 'Vibrant'는 60년대의 형상들을 응용한 복합적인 패턴, 그리고 강렬하고 활기찬 네온 색채를 바탕으로 한다.

### 3.2 특성을 고려한 인테리어트렌드 분류

앞서 설명된 인테리어트렌드의 특성을 바탕으로 3곳에서 제안하고 있는 테마를 주요 키워드를 중심으로 재분류하였다. 심플함과 비움 그리고 순수함을 '순수'로 정리할 수 있으며, 빈티지, 휴양지 그리고 자연을 표현하는 것을 '자연', 그리고 여러 다양한 디자인특성이 복합적으로 표현되는 것을 '혼성'으로 정리할 수 있다. 이를 기준으로 2008년 인테리어 트렌드를 종합적으로 정리·분류해보면 <표 2>와 같다.

표 2. 특성 별 인테리어트렌드 분류

키워드	KCC	LG	HEIM
A-순수	White Purity	Well-Balance	Visionary
B-자연	Life-Cherisher	Contempo-Riviera	Original
C-혼성	Color Play -Urban Peacock	Hyper-Gaia	Vibrant -Magical

### 3.3 트렌드 별 대표색채 추출

<표 2>에서 정리된 2008년 인테리어 트렌드를 대표

할 수 있는 3가지 키워드의 인테리어디자인을 표현할 수 있는 색채를 추출하고자 한다. 추출은 앞서(3.1) 설명된 특성과 인테리어이미지를 바탕으로 추출할 것이다.

#### 3.3.1 A-순수를 대표하는 색채

'순수'를 지향하는 트렌드들을 표현할 수 있는 색채를 조사해 본 결과는<표 3>과 같다. <표 3>을 통해서 'White'와 'Grey'가 주된 색채로 이용되는 것을 알 수 있다. 따라서 순수를 대표할 수 있는 색채는 'White'와 'Grey'라고 할 수 있다.

표 3. '순수'를 표현하는 색채

분류	표현색채	
KCC	White Purity	White
LG	Well-Balance	White, Grey, Black
HEIM	Visionary	Grey, Cool Pastel

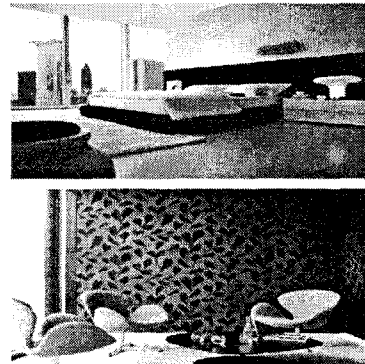


그림1. '순수'가 표현된 인테리어디자인

#### 3.3.2 'B-자연'을 대표하는 색채

'자연'을 키워드로 하는 트렌드들을 표현하는 색채를 조사·정리해보면 <표 4>와 같다. 각 트렌드를 표현하는 색채를 살펴보면 'Yellow'가 공통적으로 이용되고 있음을 알 수 있고, 'Green'도 자연을 표현하는데 중요한 색채임을 알 수 있다. 따라서 '자연'을 대표하는 색채는 'Yellow'와 'Green'이라고 하겠다.

표 4. '자연'을 표현하는 색채

분류	표현색채	
KCC	Life-Cherisher	Brown, Yellow, Green
LG	Contempo-Riviera	Blue, Pink, Yellow
HEIM	Original	Green, Yellow



그림2. '자연'이 표현된 인테리어디자인

### 3.3.3 'C-혼성' 을 대표하는 색채

'혼성'의 트렌드들을 표현하는 색채를 조사·정리해보면 <표 5>와 같다. 각 트렌드를 표현하는 색채를 살펴보면, 'Vibrant'의 테마를 제외한 색채가 어두운 색채를 기본으로 하고 있는데 'Violet'과 'Green' 그리고 'Red'가 대표적인 색채라고 할 수 있다.

표 5. '혼성' 을 표현하는 색채

분류		표현색채
KCC	Color Play	Deep Red
	Urban Peacock	Red, Geem
LG	Hyper-Gaia	Green, Violet, Red
HEIM	Vibrant	Blue, Green, Yellow
	Magical	Violet, Dark Green

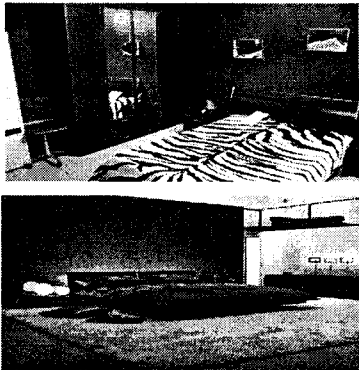


그림3. '혼성' 이 표현된 인테리어디자인

## 4. 결 론

본 연구는 인테리어디자인과 관련된 연구소와 디자인 잡지에서 제한한 트렌드들을 중심으로 2008년 인테리어트렌드의 키워드를 추출하였고, 이를 대표할 수 있는 색채를 팔레트로 제작하였다. 키워드는 순수, 자연, 혼성으로 추출되었고, 순수를 대표할 수 있는 색채는 N9.5, N6.5, 자연을 대표할 수 있는 색채는 5Y 8.5/7.5, 3G 6.5/9.0이다. 마지막으로 혼성을 대표할 수 있는 색채는 7P 2.5/9.5, 3G 3.0/4.5 이다. 이를 중심으로 제작된 색채팔레트는 아래와 같다.

대표색

N9.5

N6.5



보조색



그림4. 색채팔레트 '순수'

대표색

5Y 8.5/7.5

3G 6.5/9.0



보조색



8YR 7.5/2.0

그림5. 색채팔레트 '자연'

대표색

7P 2.5/9.5

3G 3.0/4.5



보조색



4R 3.5/11.5

그림5. 색채팔레트 '혼성'

## 참 고 문 헌

- [1] 하승아, 주거공간 실내이미지에 따른 색채팔레트 개발에 관한 연구, 연세대학교 대학원 석론, 2006.
- [2] 김재호, 현대 실내디자인의 스타일 변화분석을 통한 트렌드 변화 추이에 관한 연구, 한양대학교 대학원 석론, 2005.
- [3] 조영식, 『제품기호학』, 서울: 커뮤니케이션북스, 2006.
- [4] 건설기술 쌍용, 2005, 2006, 2007 : LG화학디자인연구소, Ideas, 2005, 2008 : Heim Textile 보고서, 2008 : KCC 디자인트렌드 보고서, 2008. : 이수미, 스타일분석에 따른 인테리어 트렌드 연구, 이화여자대학교 대학원 석론, 2006.