

자연과 교우하는 주거공간 계획

Plan of Nature-friendly Residential Space

김봉순* / Kim, Bong-Soon

Abstract

If human beings could make friends with nature, it would be a truly wellbeing. This project has selected the design concept under the supposition that human beings and the nature become friends.

This residential house, which is consisted of one ground floor and two underground floors, is confronting the mountains that surround the residential complex. Residents can enjoy viewing the mountains from the living room. The garden is created by using this given environment in maximum. The walls are made up with rocks, and a small pond is formed with water from the mountain, presenting another attractive sight. Through the connection rather than the break between mountain and garden, living room and garden, and again garden and mountain, the dialogue with nature was attempted.

The water of the pond in the garden flows down along the walls and creates another water space at the gate area of the house. Passing through the entrance, there are a living room, a kitchen, a bedroom for spouses, a common bathroom, and a library on the ground floor. On the second floor, there are two rooms, a bathroom, and a mini living room. The platform of living room on the 1st floor is lowered to produce the comfortable living room with the hearth. From the view of living room, the garden with full feeling of nature can give a good emotional rest for modern people who want the mental relaxation.

The marble stones are used as its material to present rich texture and sophisticated image presentation. The hearth in the living room is harmonized with high-tech electronic home appliances and surrounding accessories. On the kitchen, the high-glossy materials are used to express the external appearance neatly and the depository function is more improved for housewives.

키워드 : 자연과 교우, 웰빙주택

Keywords : Nature-friendly, Single House, Wellbeing House

1. 디자인 배경

본 프로젝트의 입지적 조건으로는 모든 환경이 자연친화적으로 최적화 되어있고 특히 천혜의 지형은 국내 최고의 보안을 자연환경훼손이 전혀 없이 지킬 수 있도록 되어있다. 또한 시내의 모든 편의시설을 10분 이내에 도달할 수 있을 정도의 근접성이 좋으며 서울근교의 주택에 비해 그 활동 영역이 매우 넓다. 또한 월등한 주변환경을 자랑하며 주변에 냉천 유원지가 급전해 있어 웰빙 주거 단지를 창출할 수 있으며 골프시설도 갖추고 있어 여유로운 생활을 누릴 수 있다.

2. 디자인 배경

2.1. 건축개요

- 대지면적 : 31,955.00㎡ (9,666.39평)
- 건축면적 : 11,001.00㎡ (3,327.80평)
- 연 면 적 : 지상층 16,320.52㎡ (4,936.96평)
지하층 2,885.81㎡ (872.96평)
합 계 19,206.33㎡ (5,809.91평)
- 건 폐 율 : 34.43%
- 용 적 율 : 49.95%
- 세 대 수 : 65평형 19세대 (A-TYPE)
70평형 34세대 (B-TYPE)
86평형 9세대 (C-TYPE)
84평형 14세대 (D-TYPE)
61평형 2세대 (E-TYPE)

* 정희원, 건국대학교 건축전문대학원 실내건축설계학과 박사수료

2.2. 디자인 컨셉

사람은 자연을 자연은 사람을 서로가 친구가 될 수 있다면 이것이야말로 웰빙이 아닌가 싶다. 본 프로젝트는 사람과 자연이 교유 관계를 맺는다는 설정 아래 디자인 컨셉을 잡았다. 지하 2층 지상 1층으로 구성되어진 이 주택은 주거단지를 둘러싸여진 산과 마주 되어져 있어 거실에서 바라다 보이는 것은 산이 시야에 들어온다. 이러한 주어진 주변환경을 최대한 살려 정원을 구성하되 벽면으로 암석과 산에서 흘러져 나와 조그마한 연못을 형성하여 또 하나의 볼거리를 제공하며 산과 정원의 단절보다는 연결성을 두어 거실과 정원 정원은 또다시 산과 연결되어 자연과의 대화를 시도하였다.

주택으로 들어오는 유입부분에 정원에서 형성된 연못에 고인을 두었다. 현관으로 들어오면 1층에는 거실, 주방, 부부침실, 공용욕실, 부부욕실, 서재, 2층으로 올라오게 되면 방 2개와 욕실 미니 거실로 구성되어져 있으며 1층 거실부분은 단을 다운시켜 안락한 거실을 연출하였으며 벽난로와 거실에서 보이는 자연의 느낌 그대로 표현된 정원은 정서적으로 휴식을 원하는 현대인들의 심리에 또 하나의 휴식을 제공한다.

재료로서는 풍부한 질감과 세련된 이미지 연출을 위한 대리석을 사용해 거실의 벽난로와의 연출은 최첨단 가전 제품과 주변 소품과 조화를 이루며 주방에는 글로시함을 강조한 하이 글로시한 재료와 주방이 좋아하는 수납기능을 더욱 진보시켜 겉으로 보여 지는 부분을 깔끔하게 표현하였다.

3. 디자인 계획

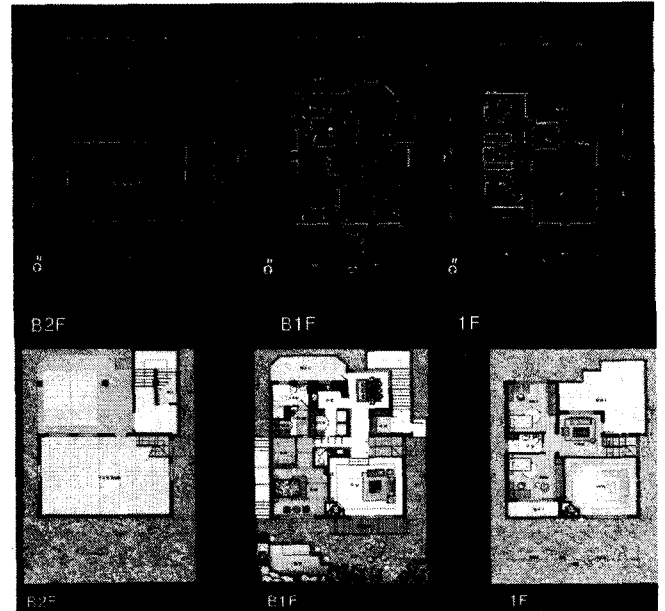
3.1. 평면 계획

평면 계획은 지하2층 공간에는 각 개인의 취향에 맞추어 사용할 수 있는 커다란 창고 및 멀티룸을 두었으며 지하1층에서는 현관으로 들어와 우측으로 식당이 배치되어져 있으며 기존 일자형 주방을 ㄱ자형 주방으로 배치하여 보다 음식을 준비하여 식당으로 서빙하는데 있어 보다 편한 동선을 이루게 하였으며 무엇보다 주방에서 필요한 커다란 다용도실을 두어 식품 보관 및 수납을 할 수 있는 공간을 두었다. 공용으로 사용하는 욕실부분은 세면대를 공용욕실에 두지 않고 외부로 오픈하여 깔끔한 대리석 상판위에 세면대와 화려한 액자프레임의 커다란 거울을 비스듬히 설치하여 외부로 오픈된 세면대를 좀더 고급화 시켜 하나의 소품과 같은 역할로서의 기능도 주었다.

기존의 부부침실과 부부욕실로 가는 긴 통로에 드레스룸과 파우더룸이 설치되어져 있었던 부분을 동선을 짧게 하되 부부침실로 들어오는 부분에 긴 드레스룸 부분을 주인의 또 다른 여유 공간으로 유리 미달이문을 설치하여 반 오픈 상태로 두어 서재나 음악실 다실등 주인의 취미생활에 맞게 사용할 수 있는

공간을 두었다.

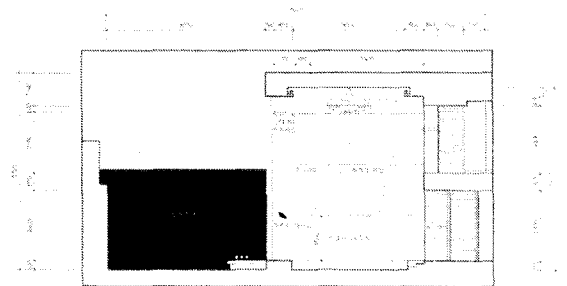
현관에서 좌측으로 차치하고 있는 거실 부분은 기존의 바닥에서 단을 더 다운 시켜 좀 더 아늑한 느낌을 살릴 수 있도록 하였으며 거실 창으로 보이는 정원부분에 수공간을 두어 자연을 느낄 수 있도록 하였다. 거실이 다운되어져 있어 정원을 마치 한쪽의 풍경을 감상하는 느낌을 가질 수 있도록 하였다.



<그림 1> 평면도

3.2. 입면 계획

입면은 거실 정원의 창 코너 부분에 벽난로를 설치하여 전원의 느낌을 더욱더 살릴 수 있도록 하였으며 연도부분에는 우드 패널을 사용하였고 거실벽면에는 대리석을 사용하여 전체적으로 고급스러움과 기존의 대리석라인을 후퇴시켜 가전 제품을 설치할 수 있도록 하였으며 전체적으로 커다란 대리석과 우드 패널의 조화는 1층까지 오픈된 거실의 스케일감과 안락함을 느낄 수 있도록 하였다.



<그림 2> 거실 입면도

3.3. 마감 계획

전체적으로 마감은 거실부분바닥은 대리석을 거실벽면부분에도 대리석을 사용하였으며 연도 부분에는 갈바스틸을 절곡하여 도장마감을 하였고, 연도 양옆부분에는 수평결 무늬목판넬을 사용하여 연도와 대리석의 딱딱한 재질감을 해소 시켜 부드럽게 연결 시켰으며, 거실의 높은 천정부분에는 도장을 하여 간접등박스로 연출하였으며, 가운데 샹드리에를 설치하여 모던한 마감 재질에 세미클래식한 샹드리에로 분위기를 연출하였다. 침실부분에는 실크 벽지와 바닥재로는 우드플로링을 사용하였으며, 주방에는 유리재질의 하이글로시한 마감재와 자연 무늬목 마감재, 그리고 싱크대 상판에는 대리석으로 마감하였으며 주방 천장도 거실과 마찬가지로 도장으로 마감 처리 하였다.

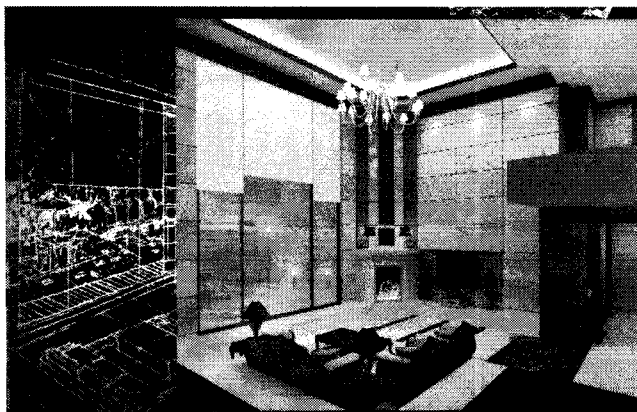
4. 디자인 결과

자연은 우리에게 아무것도 원하지도 않으며 우리에게 한없이 베풀어주는 고마운 벗이다. 우리가 자연과 이렇듯 가까이 할 때 사람은 자연을 자연은 사람에게 서로에게 이로운 벗이 될 것이다.

사계절 변화하는 자연의 아름다운 모습은 우리에게 있어 감성을 자극하고 다양한 색채와 크기로 변화 하며 우리에게 시각의 즐거움과 청각의 즐거움 등 정신적으로 안정감을 준다.

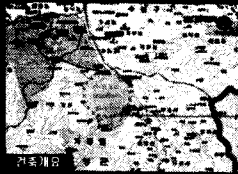
거실의 단을 다운 시키고 벽면의 대리석의 안정적인 수평배열은 안정감을 주며 밖으로 보이는 자연의 무늬들과 대조 되어 자연이 보다 더 아름답게 보이는 작용을 한다.

코너 부분의 벽난로는 거실 바닥의 대리석과 벽면의 대리석 재질의 차가운 느낌을 중화 시키며 벽난로 연도 부분에 스틸을 절곡하여 도장마감 하여 포인트를 두었다.

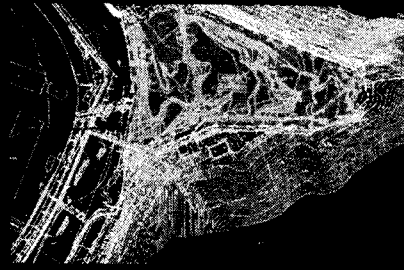


<그림 3> 거실 투시도

Plan of Nature-friendly Residential Space



- 건축면적 31,955.00 (4,765.99칸)
- 건축면적 11,001.00 (2,327.80칸)
- 연면적 지상층 16,320.52 (4,936.96평)
- 지하층 2,685.81 (872.86칸)
- 합 19,006.33 (5,809.91칸)
- 건축률 34.43%
- 용적률 42.93%
- 규모 단독주택 79세대 및 공동주택
- 세대수 65명당 19세대 (A-TYPE)
- 70명당 34세대 (B-TYPE)
- 86명당 9세대 (C-TYPE)
- 34명당 14세대 (D-TYPE)
- 61명당 2세대 (E-TYPE)

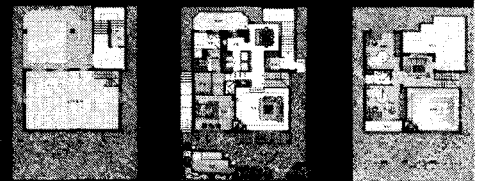


ESIGN HISTORY

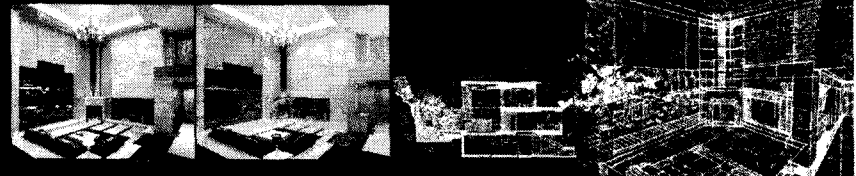


Design history text describing the project's development.

LOOR PLAN



ERSPECTIVE



ESIGN CONCEPT



ERSPECTIVE

