

여성 공간을 중심으로 본 수도권 아파트의 공간구조 변화

An analysis of Change on the Apartment Unit Plans Based on the Interior Spaces for Women

최 병 숙* 박 정 아**
Choi, Byung-sook Park, Jung-a

Abstract

The purpose of this study is to find out the changes on the metropolitan apartment unit plans based on the interior spaces for women such as master bedroom, bathroom and attached spaces to the master bedroom, living room, diningroom, kitchen, utility room, and balcony. This study used the content analysis method, space syntax. Contents were the floor plans with 3 rooms type and limited to about 105m² among drawings of an apartment encyclopedia. Above all, 174 unit plans were analyzed until now. Specifically, using S³-Convex program, the integration and control value periodically of the interior spaces for women(master bedroom, bathroom and attached spaces to the master bedroom, living room, diningroom, kitchen, utility room) is understood. Second, using SPSS package 16.0, relative size of the interior spaces for women on the unit floor plan is understood periodically. Finally, the changes on the apartment unit plans based on a woman' aspect after 1980's is reanalyzed.

키워드 : 아파트, 단위평면, 여성공간, 실내공간구조, 공간구분론

Keywords : Apartment houses, Unit floor plan, Space for women, Interior space, Space syntax

1. 서론

1. 연구의 배경 및 필요성

아파트가 하나의 상품으로 다루어지기 때문에 공급주체 건설사들은 사용자 평가를 통해 소비자 요구를 평면에 담아 왔다. 주택에서 공간 사용 및 관리의 주체가 무엇보다도 주부인 여성이고, 가족 내 의사결정구조에서도 여성의 역할과 비중이 커짐에 따라 건설사는 여성 소비자의 요구에 부합하는 평면을 개발해 왔다. 따라서 아파트 평면이 변화하는 한 축에는 여성에 대한 고려가 있었다고 볼 수 있으며, 특히 여성이 주로 사용하는 공간이 그 대상이 되었다고 판단된다. 그러나 선행연구에서는 아파트 평면의 변화를 단위실 혹은 공적/사적공간을 기준으로 평면구성 혹은 유형의 변화를 살폈고(이종각 2006; 최병숙 2006; 나인혜 2003; 홍종우, 2003; 김은혜, 2001;), 여성이 중심이 되는 공간을 통합적 관점에서 아파트 공간구조의 변화는 거의 다루지 않았다. 그러므로 여성을 공간과 연계하여 접근함이 필요하다.

2. 연구목적

본 연구는 최근 여성의 사회진출로 맞벌이 부부 증가 및 가족 내 여성의 역할 변화가 주거 내에서 이루어지고 있는 시점에서, 여성 공간을 중심으로 아파트 공간구조의 변화를 파악하려는 것이다. 지난 30년간 아파트의 평면 변화가 있었음을 전제하고, 그런 변화 과정 중 안방, 주방, 식당, 거실, 다용도실 및 발코니, 안방욕실 및 파우더룸의 여성 공간에 대한 변화를 실증적으로 파악하려는 것이다. 구체적으로 첫째, 아파트 단위평면의 전체적인 변화 동향 및 단위평면에서 여성공간의 면적, 수, 공간유형의 변화 동향을 파악한다. 둘째, 단위평면에서 여성공간의 통합도와 통제도를 파악함으로써 여성 공간이 중요하게 계획되었는지를 파악하고자 한다.

II. 연구 방법

1. 자료수집방법

아파트 백과에 수록된 평면 중 1970년대 -2007년 서울 지역에 건설 완료된 아파트 평면을 대상으로, 우리나라의 보편적 양상을 갖는 아파트 평면유형 즉, 방 3개의 3LDK형이며 105m² 규모에 해당되는 평면을 수집하였다. 그리고 본 연구에서는 172개 평면을 1차 분석대상의 자료로 사용하였다.

* 전북대학교 주거환경학과 조교수& 인간생활과학연구소 전임연구원

** University of Missouri-Columbia, Dept. of Architectural Studies, Post-Doc. Researcher

2. 분석방법

본 연구에서는 평면의 공간구조에 대한 내용분석과 공간구분 분석방법을 동시에 실시하였다. 평면에서 여성의 주요 공간(안방, 안방욕실 및 부속공간, 거실, 식당, 주방, 다용도실 및 발코니)에 대해 분석항목을 질적으로 구분한 후 양적으로 SPSS 통계 패키지를 사용하였다. 그리고 공간구분 분석의 S³-Convex 이용하여 각 여성공간의 통합도와 통제도를 시기적으로 통계 분석하였다

III. 연구 결과 및 해석

1. 일반 사항

분석 평면대상 아파트는 대형건설사들에 의해 주로 분양되었고(72.1%), 1990년 이후 입주한 아파트가 조사 대상의 80.2%였다. 입주시기에 따라 건설사를 파악하면, 의해 지어진 아파트는 1996년-2000년 사이에 많이 분포하고 있음을 알 수 있다. 지역건설사 아파트는 1996년-2000년 사이 입주 빈도가 높았다(그림1).

표1. 분석대상 아파트의 일반 건축현황

구분	내용	빈도	%
건설사	대형건설사	124	72.1
	지역건설사	48	27.9
	소계	172	100.0
입주시기	1976-1980년	7	4.2
	1981-1985년	9	5.4
	1986-1990년	17	9.6
	1991-1995년	26	15.6
	1996-2000년	53	31.7
	2001년 이후	55	32.9
	소계	167	100.0
단지세대규모	초대형단지(2500세대초과)	4	2.4
	대단지(1000-2500세대)	19	11.3
	중단지(500-1000세대)	24	14.3
	소단지(100-500세대)	120	71.4
	최소단지(100세대미만)	1	6.0
	소계	168	100.0
주거동층수	5층이하	3	1.8
	6-15층	73	44.0
	16-25층	86	51.8
	26층이상	4	2.4
	소계	166	100.0
접근방식	계단형	142	84.0
	편복도형	27	16.0
	소계	169	100.0
분양면적	평균면적(m ²)	108.8	-
	최소면적(m ²)	99.17	-
	최대면적(m ²)	144.02	-
전용면적	평균면적(m ²)	84.06	-
	최소면적(m ²)	73.02	-
	최대면적(m ²)	109.68	-

아파트 단지규모는 100-500세대의 소단지가 71.4%이었다. 주거동 유형으로는 일차형 판상형이 66.7%를 차지하였으나, 격입형은 1996년에서 2000년 사이에 많이 분포

하였고, 2001년 이후에는 격입형과 탑상형의 주거동 유형이 많이 분포하고 있음을 알 수 있다.

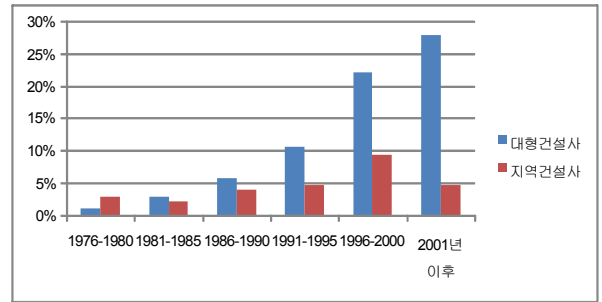


그림 1. 입주시기별 건설사 현황

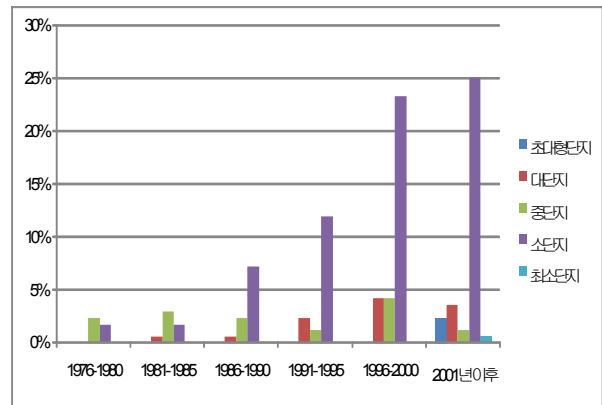


그림 2. 입주시기별 단지세대 규모

2. 평면 유형 및 변화

1) 전면배치

전체적으로 2베이>3베이 순으로 나타나고 있으며, 시기적으로는 1996년-2000년에는 2베이가 우세하지만, 2000년 이후에는 2베이가 감소하고 3베이가 증가하는 경향을 보이고 있다.

표 3. 입주시기별 전면배치형태

시기 \ 전면배치	시기						계 f(%)
	76-80년	81-85년	86-90년	91-95년	96-2000년	2001년 이후	
2베이	4 (2.4)	9 (5.4)	14 (8.4)	24 (14.4)	40 (24.0)	21 (12.6)	112 (67.1)
2.5베이	2 (1.2)	-	2 (1.2)	1 (0.6)	3 (1.8)	5 (3.0)	13 (7.8)
3베이	1 (0.6)	-	1 (0.6)	1 (0.6)	10 (6.0)	27 (16.2)	40 (24.0)
4베이	-	-	-	-	-	1 (0.6)	1 (0.6)
4베이상	-	-	-	-	-	1 (0.6)	1 (0.6)

2) 평면형상

본 조사대상 아파트의 평면형상은 전체적으로 장방형의 평면이 우세하게 나타났으며, 다각형 평면의 비율은 점차적으로 증가하고 있는 것을 알 수 있으며 특히 2001년 이후에는 다각형의 평면비율이 상당히 증가하였

음을 알 수 있다.

표 5 입주시기별 평면형상

시기 평면형상	'76- '80년	'81- '85년	'86- '90년	'91- '95년	'96- '2000년	2001년 이후	계 f(%)
정방형	1 (0.6)	3 (1.8)	2 (1.2)	3 (1.8)	4 (2.4)	16 (9.6)	29 (17.4)
장방형	4 (2.4)	6 (3.6)	13 (7.8)	20 (12.0)	41 (24.6)	21 (12.6)	105 (62.9)
다각형	2 (1.2)	-	2 (1.2)	3 (1.8)	8 (4.8)	18 (10.8)	33 (19.8)

3) 공사 영역 구분

평면상 공적영역과 사적영역의 구분에 있어서는 중앙에 공적공간을 배치하고 그 좌우로 사적공간을 배치함으로써 공적영역과 사적영역의 분리가 불명확한 경우가 94.2%를 차지하고 있다. 공사구분이 불명확한 평면은 1996년 이후 그 경향이 크게 증가하였다,

표 6 입주시기별 공적공간과 사적공간의 구분

시기 구분	'76- '80년	'81- '85년	'86- '90년	'91- '95년	'96- '2000년	2001년 이후	계 f(%)
좌우 분리	1 (0.6)	1 (0.6)	4 (2.4)	-	2 (1.2)	2 (1.2)	10 (6.0)
혼재	6 (3.6)	8 (4.8)	13 (7.8)	26 (15.6)	51 (30.5)	53 (31.7)	157 (94.0)

4) 평면유형

거실과 DK간의 연결 관계에서 거실이 전면에 있고 DK가 후면에 어긋나게 배치된 경우가 73.7%로 가장 높게 나타났으며, 시기적으로는 1996년-2000년 사이에 이러한 연결 관계를 가진 평면들이 가장 높게 나타났다. 2001년 이후 입주 평면에서는 거실이 전면에 오고 DK가 후면으로 멀리 떨어진 형태가 나타나기 시작하였고, 이는 거실과 DK 공간의 독립성을 추구하는 형태가 반영된 것으로 해석할 수 있다.

표 6 입주시기별 거실과 DK간의 연결관계

시기 구분	'76- '80년	'81- '85년	'86- '90년	'91- '95년	'96- '2000년	2001년 이후	계 f(%)
거실전면 -DK후면	3 (1.8)	1 (0.6)	4 (2.4)	3 (1.8)	8 (4.8)	17 (10.2)	36 (21.6)
거실전면 -DK후면 어긋	4 (2.4)	8 (4.8)	13 (7.8)	23 (13.8)	44 (26.3)	31 (18.6)	123 (73.7)
거실전면 -DK멀리떨 어진 후면	-	-	-	-	-	6 (3.6)	6 (3.6)
거실전면 -DK측면	-	-	-	-	-	1 (0.6)	1 0.6

3. 여성 공간의 변화

1) 여성 공간의 면적 변화

공간별 평균면적이 가장 높은 곳은 거실>안방>DK 순으로 나타났으며, 거실의 경우 1996년-2000년대 면적이 컸으나 2001년 이후에 줄어드는 경향을 보이고 있다. 안

방은 점차 시기적으로 줄어들고 있는 경향을 보이고 있으며, DK의 경우 1991년-1995년에 규모가 컸으나 그 이후 줄어들고 있는 경향을 보이고 있다. 다용도실은 점차 공간면적이 증가하고 있으며, 1991년부터 후면발코니가 등장하여 점차적으로 그 면적이 증가하고 있으며, 1996년 이후부터 등장하기 시작한 드레스룸/파우더룸도 그 면적이 점차적으로 증가하고 있음을 알 수 있다.

즉, 1996-2000년을 기점으로 거실, 안방, DK의 공간들의 평균면적들이 감소하면서, 2001년부터 여성들이 주로 사용하는 다용도실, 후면발코니 공간의 면적이 증가하였고, 드레스룸/파우더룸과 같은 부차공간들이 점차로 분화되고 있음을 알 수 있다.

표 7 입주시기별 여성공간의 상대적 면적의 평균 변화

시기	'76- '80년	'81- '85년	'86- '90년	'91- '95년	'96- '2000년	2001년 이후
안방	18.62	20.19	20.01	19.68	20.06	18.80
DK	20.41	16.16	14.88	17.05	15.88	14.30
거실	20.06	25.70	23.83	26.03	28.12	26.74
다용도실	5.13	5.19	4.26	3.81	5.28	9.29
후면발코니	-	-	-	4.29	3.59	4.85
안방욕실	-	-	3.77	3.95	3.71	3.77
드레스룸/파우더룸	-	-	-	-	-	3.79

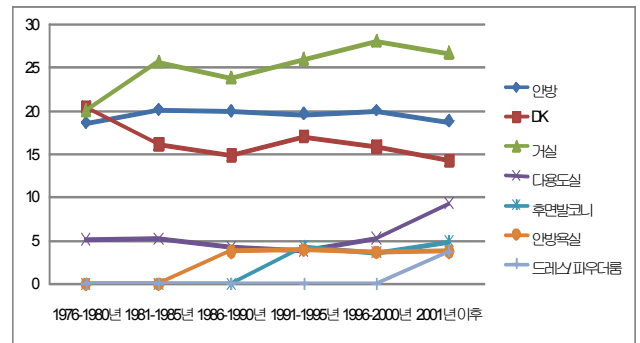


그림 3 시기별 공간의 면적변화

2) 여성 공간의 수 변화

시기별로 평면상 여성공간 갯수의 평균수치가 증가하는 경향을 보였다. 특히 1996년 이후 평면상 발코니 공간 갯수가 2개 이상이었고, 1986년 이후 등장한 안방욕실의 경우도 계속 평균수치가 증가하고 있음을 볼 수 있다. 보조주방의 경우도 1991년 이후 꾸준히 공간수의 평균수치가 증가하고 있음을 알 수 있으며, 2001년 이후에는 드레스룸/파우더룸, 전실공간이 등장함으로써 다양한 여성공간의 분화가 일어나고 있음을 알 수 있다.

표 8 입주시기별 여성공간 수의 평균변화

공간수	시기	'76- '80년	'81- '85년	'86- '90년	'91- '95년	'96- '2000년	2001년 이후
발코니공간		1.28	1.50	1.41	1.42	2.13	2.33
안방욕실		-	-	0.24	0.88	0.96	0.96

드레스룸/파우더룸	-	-	-	-	-	0.3
전실공간	-	-	-	-	-	0.05
보조주방	0.29	0.25	0.35	0.65	0.79	0.8

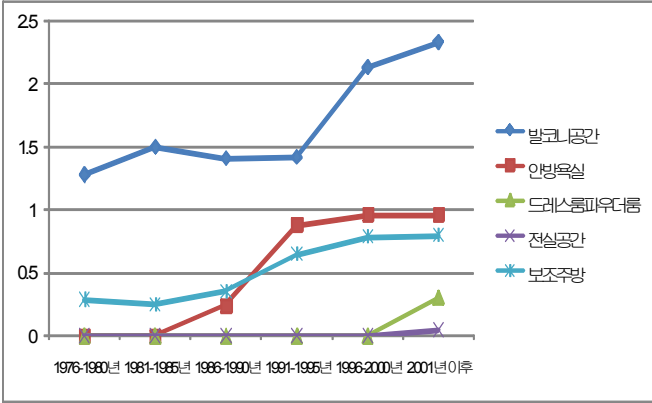


그림 4 시기별 공간의 수의 평균변화

3) 여성 공간 유형의 변화

(1) 거실공간

거실공간은 다른 주요공간과 별도의 연결공간 없이 직접 연결된 경우가 우세하였으며, 연결공간을 통해서 다른 공간과 연결이 되는 독립형의 거실공간은 2001년 이후 조금씩 나타나는 경향을 보이기 시작하고 있다. 연결유형으로는 주방/식당+기타공간 다른 공간과 연결된 경우가 가장 높게 나타났다.

표 8 입주시기별 거실공간의 연결유형

시기	'76-' '80년	'81-' '85년	'86-' '90년	'91-' '95년	'96-' 2000년	2001년 이후	계 f(%)
연결형	4 (2.4)	4 (2.4)	10 (6.1)	24 (14.6)	49 (29.9)	46 (28.0)	137 (83.5)
독립형	3 (1.8)	5 (3.0)	6 (3.7)	2 (1.2)	2 (1.2)	9 (5.5)	27 (16.5)
안방만연결	-	-	-	1 (.6)	3 (1.8)	3 (1.8)	7 (4.2)
식당/주방만연결	4 (2.4)	3 (1.8)	4 (2.4)	2 (1.2)	7 (4.2)	2 (1.2)	22 (13.2)
안방과식당주방만연결	1 (0.6)	2 (1.2)	2 (1.2)	6 (3.6)	14 (8.4)	13 (7.8)	38 (22.8)
주방/식당+기타공간 다른공간과연결	1 (0.6)	3 (1.8)	11 (6.6)	17 (10.2)	29 (17.4)	34 (20.4)	95 (56.9)
연결공간 없음	1 (0.6)	1 (0.6)	-	-	-	3 (1.8)	5 (3.0)

(2) 식당공간

LD공간은 물리적으로는 분리되면서 시각적으로는 통합된 경우가 우세하며, DK는 물리적으로나 시각적으로나 통합된 경우가 우세하게 나타났다. 이는 주방에서 일어나는 가사노동의 기능이 식당 또는 거실공간으로 어느 정도 파급되거나 그 외 다양한 기능이 추가됨으로서 이리

한 통합현상이 나타나는 것으로 볼 수 있다.

표 9 입주시기별 식당공간의 연결유형변화

시기	'76-' '80년	'81-' '85년	'86-' '90년	'91-' '95년	'96-' 2000년	2001년 이후	계 f(%)	
LD공간의 물리적 통합/분리	통합	-	3 (1.8)	4 (2.4)	5 (3.0)	9 (5.4)	21 (12.6)	
	분리	7 (4.2)	9 (5.4)	14 (8.4)	22 (3.2)	48 (8.7)	46 (2.5)	146 (87.4)
LD공간의 시각적 통합/분리	통합	3 (1.8)	5 (3.0)	12 (7.2)	19 (11.4)	5 (30.5)	48 (28.7)	138 (82.6)
	분리	4 (2.4)	4 (2.4)	5 (3.0)	7 (4.2)	2 (1.2)	7 (4.2)	29 (17.4)
DK공간의 물리적 통합/분리	통합	6 (3.6)	9 (5.4)	16 (9.6)	26 (15.6)	53 (31.7)	55 (32.9)	165 (98.8)
	분리	1 (0.6)	-	1 (0.6)	-	-	-	2 (2.2)
DK공간의 시각적 통합/분리	통합	6 (3.6)	8 (4.8)	17 (10.2)	26 (15.6)	53 (31.7)	55 (32.9)	165 (98.8)
	분리	1 (0.6)	-	-	-	-	-	1 (0.6)

(3) 안방공간

안방공간에서는 여성을 배려한 욕실 및 드레스룸/파우더룸 등의 공간분화 현상을 볼 수 있다. 즉, 안방에 욕실이 부가된 형태가 70.1%를 차지하고 있으며, 1996-2000년 까지는 이러한 형태가 우세하였다. 2001년 이후부터는 안방에 욕실/드레스룸/파우더룸 등 다양한 부가공간들이 나타나기 시작하고 있다.

표 10 입주시기별 안방유형 변화

시기	'76-' '80년	'81-' '85년	'86-' '90년	'91-' '95년	'96-' 2000년	2001년 이후	계 f(%)
안방	7 (4.2)	8 (4.8)	13 (7.8)	1 (0.6)	3 (1.8)	1 (0.6)	33 (19.8)
안방+욕실/드레스룸/파우더룸부가	-	2 (1.2)	3 (1.8)	25 (15.0)	50 (29.9)	37 (22.2)	117 (70.1)
안방만연결	-	-	-	-	-	17 (10.2)	17 (10.2)

(4) 부엌공간

부엌공간의 확장유형으로는 다용도실 또는 후면발코니가 부가된 경우가 가장 높았고, 이는 시기적으로 점차 증가하였다. 가전기기의 대용량화와 여성의 가사노동 편리성을 위한 세탁실, 보조주방, 수납 등은 여러 부차적인 여성공간의 필요를 나타난 현상으로 설명할 수 있다.

표 11 입주시기별 부엌공간 확장유형변화

시기	'76-' '80년	'81-' '85년	'86-' '90년	'91-' '95년	'96-' 2000년	2001년 이후	계 f(%)
부엌만	-	1 (0.6)	-	-	1 (0.6)	1 (0.6)	3 (1.8)
부엌+다용도실 or 부엌+후면발코니	6 (3.6)	6 (3.6)	16 (9.6)	26 (15.7)	50 (31.9)	53 (32.1)	157 (94.6)
부엌+다용도실+후면발코니 기타	-	2 (1.2)	1 (0.6)	-	2 (1.2)	1 (0.6)	6 (3.6)

4. 여성 공간의 통합도 통제도 변화

1) 공간 통합도 변화

일반적으로 통합도가 크다는 것은 공간의 중심에 위치하고 있어서 다른 공간으로부터의 접근이 용이하다는 것이며, 낮다는 것은 다른 공간으로부터 분리되어 있어 다른 공간들에서 접근이 불리하다는 것을 의미한다. 본 연구의 여성공간 분석 중 평균통합도는 DK>거실>안방>전면발코니1>다용도실>드레스룸의 순으로 높게 나타났다.

표 12 시기별 공간통합도의 변화

입주 시기 공간통합도	1976-1980년	1981-1985년	1986-1990년	1991-1995년	1996-2000년	2001년 이후	평균 통합도
안방(방1)	1.209	1.105	1.261	1.299	1.289	1.353	1.291
방1	1.043	1.010	1.019	0.960	1.010	1.080	1.014
방3	0.966	1.038	1.060	0.898	0.988	1.053	0.997
거실	1.409	1.473	1.876	1.905	2.087	2.292	2.026
DK	3.793	2.407	1.854	2.201	2.097	1.758	2.060
공용화장실	1.031	0.952	0.985	0.888	0.930	0.990	0.950
현관	0.928	0.947	0.950	0.793	0.844	0.950	0.887
안방욕실	-	-	0.716	0.684	0.711	0.685	0.696
홀	2.362	2.982	3.622	2.226	1.730	1.868	2.495
드레스파우더룸	-	-	-	-	-	0.822	0.822
다용도실	0.942	0.810	0.843	0.860	0.888	0.940	0.889
전면발코니1	0.832	0.819	0.876	1.067	1.068	1.081	1.027
전면발코니2	0.550	0.632	0.646	-	0.770	0.718	0.723
전면발코니3	-	-	-	-	0.727	0.743	0.740
후면발코니1	0.632	0.758	0.700	0.632	0.641	0.665	0.656
후면발코니2	-	-	-	-	0.670	0.723	0.696
후면발코니3	-	-	-	-	-	-	-
측면발코니1	-	-	-	-	0.706	0.671	0.692
측면발코니2	-	-	-	-	-	0.718	0.718
측면발코니3	-	-	-	-	-	-	-
전실	-	-	-	-	0.649	0.649	0.649

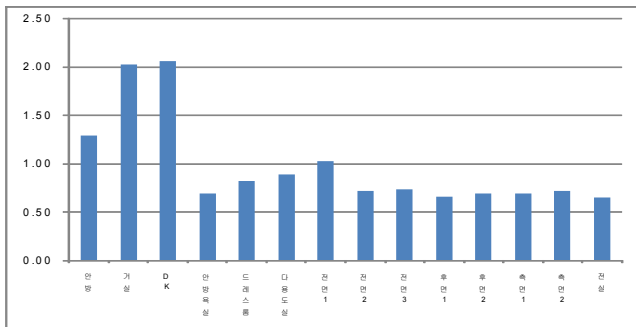


그림 5 여성공간의 평균통합도

시기별로는 파악하면, 거실의 경우 통합도가 점점 증가하고 있는 경향을 보이며, DK의 경우는 1976-1980년 초반 상당히 높게 나타났으나 점차 통합도가 감소하는 경향을 보이고 있다. 안방은 전 시기적으로 통합도가 변화 없이 일정한 양상을 나타내고 있다. 드레스룸의 경우 통합도가 꾸준히 약간씩 증가하고 있으며, 전면발코니의 경우도 통합도가 약간씩 증가하고 있는 경향을 보이고 있다.

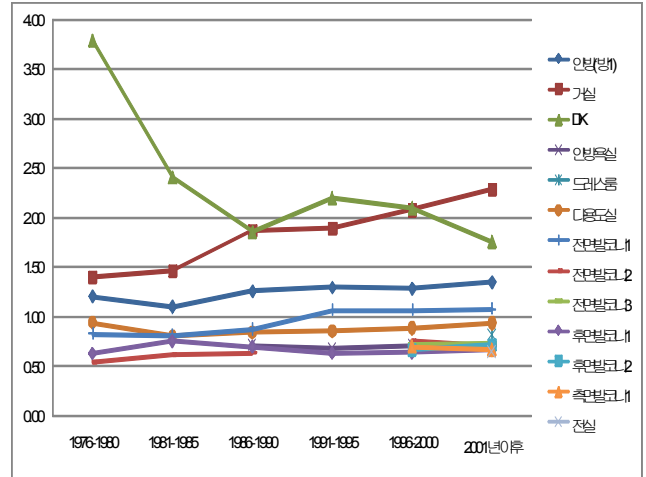


그림 6 시기별 여성공간의 통합도 변화

2) 공간 통제도의 변화

공간 통제도가 크다는 것은 바로 이웃한 공간들과의 동선교류가 활발하여 그 공간을 지나칠 확률이 높다는 것을 의미하며, 낮다는 것은 이웃한 공간과의 동선교류가 적어 그 공간을 지나칠 확률이 낮다는 것을 의미한다.

본 연구의 여성공간 분석 중에서 평균통제도는 거실>DK>안방>드레스룸/파우더룸>전면발코니1>다용도실의 순으로 높게 나타났다.

표 13 입주 시기별 공간통제도의 변화

시기 공간통제도	1976-1980년	1981-1985년	1986-1990년	1991-1995년	1996-2000년	2001년 이후	평균 통제도
안방(방1)	0.737	0.724	0.966	1.560	1.692	1.589	1.455
방1	0.479	0.378	0.450	0.516	0.925	0.907	0.746
방3	0.193	0.550	0.440	0.637	0.872	0.962	0.765
거실	1.019	1.502	1.697	2.514	2.570	2.844	2.412
DK	3.628	2.220	1.821	2.790	2.342	1.803	2.232
공용화장실	0.162	0.261	0.176	0.201	0.197	0.199	0.199
현관	0.217	0.272	0.194	0.248	0.234	0.307	0.257
안방욕실	-	-	0.333	0.333	0.337	0.366	0.348
홀	3.054	4.561	4.465	4.167	3.159	2.624	3.539
드레스파우더룸	-	-	-	-	-	0.991	0.991
다용도실	0.237	1.023	0.567	0.487	0.575	0.642	0.587
전면발코니1	0.929	0.861	0.807	0.636	0.623	0.646	0.682
전면발코니2	0.500	1.250	0.417	-	0.620	0.501	0.563
전면발코니3	-	-	-	-	0.500	0.521	0.517
후면발코니1	0.500	0.750	0.540	0.472	0.504	0.552	0.523
후면발코니2	-	-	-	-	0.500	0.667	0.600
후면발코니3	-	-	-	-	-	-	-
측면발코니1	0.333	-	-	-	0.417	0.667	0.528
측면발코니2	-	-	-	-	0.500	0.333	0.417
측면발코니3	-	-	-	-	-	-	-
전실	-	-	-	-	-	0.050	0.500

거실과 안방의 경우 시기적으로 점차적으로 통제도가 증가하는 경향을 보이고 있으며, DK의 경우는 최근으로 오면서 통제도가 감소하는 경향을 보이고 있다. 이는 DK 공간이 점차적으로 독립된 공간으로 계획되어가고 있다는 것을 의미하며 통합도는 높지만 즉, 전체에서 중심적인 공간에 있지만 타 동선의 침입을 받지 않는 독립적인 공간으로 계획되어가고 있음을 암시한다.

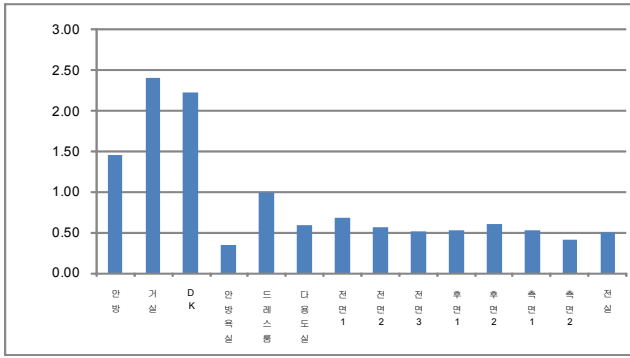


그림 7 여성공간의 평균통제도

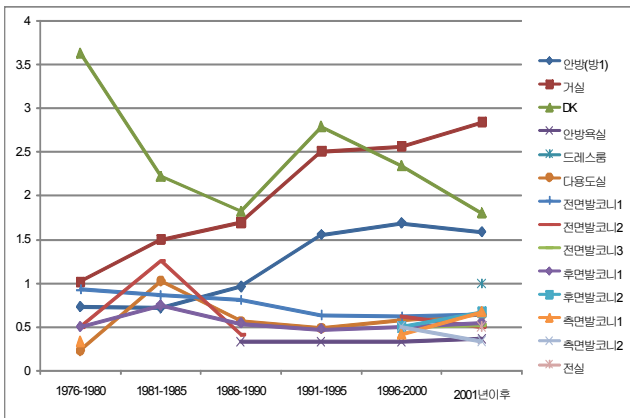


그림 8 시기별 여성공간 통제도 변화

IV. 요약 및 결론

본 연구의 주요 결과를 요약 정리하면 다음과 같다.

평면의 변화로는 전면배치의 경우 1996년-2000년에는 2베이가 우세하지만, 2000년 이후에는 2베이가 감소하고 3베이가 증가하는 경향을 보이고 있다. 평면형상은 전체적으로 장방형의 평면이 우세했으나 특히 2001년이후에는 다각형의 평면비율이 상당히 증가하고 있는 것으로 나타났다. 공적영역과 사적영역의 구분에 있어서는 중앙공적공간+좌우 사적공간의 배치 형식에 따라 대부분 평면에서 공적공간과 사적공간의 분리가 불명확하였다(94.2%). 이러한 공사구분이 불명확한 경우는 1996년 이후 그 경향이 크게 증가하는 것으로 나타났다.

여성 공간의 면적 변화로는 즉, 1991년을 기점으로 거실, 안방, DK의 주공간들의 평균면적들이 시기적으로 점차적으로 감소하면서, 여성들이 주로 사용하는 다용도실, 후면발코니, 드레스룸/파우더룸과 같은 부차공간들이 점차로 분화되고 있으며, 그 공간들의 면적들이 증가하고 있었다.

공간 유형의 변화경향으로는 거실공간의 경우, 다른 주요공간과 별도의 연결공간 없이 직접 연결된 경우가 우세하였으며 연결유형으로는 주방/식당+기타공간 다른 공간과 연결된 경우가 가장 높게 나타났다. 식당공간의

경우, LD공간은 물리적으로는 분리되면서 시각적으로는 통합된 경우가 우세하며, DK는 물리적으로나 시각적으로나 통합된 경우가 우세하게 나타났다. 안방공간에서는 여성을 배려한 욕실 및 드레스룸/파우더룸 등의 여성을 배려한 공간분화 현상을 볼 수 있다. 부엌공간의 확장유형으로는 부엌+다용도실 또는 부엌에 후면발코니가 부가된 경우가 가장 높게 나타났는데 이는 시기적으로 점차 증가하는 경향을 보이고 있다.

공간의 통합도 측면에서는 평균통합도가 가장 높은 공간은 DK>거실>안방>전면발코니1>다용도실>드레스룸의 순으로 나타났다. 시기별로는 거실의 경우 통합도가 점점 증가하고 있는 경향을 보이며, DK의 경우는 1976-1980년 초반 상당히 높게 나타났으나 점차 통합도가 감소하는 경향을 보이고 있다. 안방은 전 시기적으로 통합도가 변화없이 일정한 양상을 나타내고 있다. 드레스룸의 경우 통합도가 꾸준히 약간씩 증가하고 있으며, 전면발코니의 경우도 통합도가 점차 약간씩 증가하고 있는 경향을 나타내고 있다.

평균통제도가 가장 높은 공간은 거실>DK>안방>드레스룸/파우더룸>전면발코니1>다용도실의 순으로 나타났다. 거실과 안방의 경우 시기적으로 점차적으로 통제도가 증가하는 경향을 보이고 있으며, DK의 경우는 최근으로 오면서 통제도가 감소하는 경향을 보이고 있다. 이는 DK공간이 점차적으로 독립된 공간으로 계획되어가고 있다는 것을 의미하며 통합도는 높지만 즉, 전체에서 중심적인 공간에 있지만 타 동선의 침입을 받지 않는 독립적인 공간으로 계획되어가고 있음을 암시한다.

본 연구는 80년대 이후 현재까지 아파트 단위평면의 공간구조 변화를 여성의 입장에서 재해석하고자 한 연구로서, 여성이 주로 사용하는 공간 변화 및 현상에 대한 이해를 통해 향후 주거공간 계획방향 설정에 본 연구결과가 활용될 수 있기를 기대한다.

참고문헌

1. 나인혜(2003). 아파트와 작가주택의 내부공간구조의 변화에 관한 연구. 서울대학교대학원. 석사학위논문.
2. 최윤경(2003). 주택평면에 나타난 사회공간적 지위에 관한 연구. 대한건축학회논문집 19권 1호
3. 최재필(1996). 공간구분론을 사용한 국내 아파트 단위주호 평면의 시계열적 분석, 대한건축학회논문집
4. 신혜경(1991). 여성학적인 접근방법으로 본 도시 주거환경의 문제점에 관한 연구. 서울대학교 박사학위논문
5. 김대연 외 (1995). 여성의 삶과 공간환경. 서울: 한울아카데미
6. 김경순(2002). 여성과 아파트 주거환경. 도서출판 건기원
7. 이상은(2002). 주거생활과 공간구조와의 관계에 따른 조선시대 상류주택 분석. 서울대학교대학원. 석사학위논문.