

# 한옥마을과 개량한옥 모델개발에 관한 연구

( 전라남도 사례를 중심으로 )

## A Study on Hanok Village and Modern Hanok Model Development ( focused on the Case study of Jeonnam )

이 향 미\*                      손    승    광\*\*  
Lee, Hyang Mi                Shon Seung Kwang

### Abstract

Jeonnam aims to cultivate Hanok Village as a lodging resource for tourism industry in rural areas. For the purpose, it invited eight models of the Hanok Village publicly and selected our model as the best. This study is to introduce the concepts and characteristics of the village, centering on the model developed by our research team and awarded by the local government. We develop and suggest eleven types of improved-type Hanok model that is to be distributed to each city and county. We compose the space which reflects needs of residents for modern living. And we focus on preservation of decorative beauty to make it a resource of tourism by creating beautiful view of Hanok and reduction of financial burden to activate its distribution. The Hanok developed in this study has a significant meaning as improved Hanok that can be suggested as a new model of rural area housing project.

Keyword : Han-ok, Rural area housing, Modern Han-ok  
주 요 어 : 한옥, 농촌주택, 개량한옥

### 1. 서    론

#### 1. 연구 배경 및 목적

농어촌의 경제는 농업을 세계시장에 개방함으로써 대규모 농업의 생산성과 개발도상국가의 농업에 비하여 경쟁력이 극도로 악화되고 있다. 또한 농어업은 2차 산업 혹은 3차 산업에 비추어 경제적 생산성이 상대적으로 열악하다. 이러한 실정에서 농어촌은 농업이외의 소득산업으로 복합적인 개발이 절실하다.

이러한 농어촌경제의 어려운 상황을 타개하기 위하여 전라남도에서는 주5일제를 맞이한 농촌관광을 새로운 산업으로 육성하는 전략을 채택하고 있다. 농어촌을 관광자원의 한축으로 설정하여 농어촌을 체험하고 숙박하는 자원으로 농어촌마을을 한옥마을을 채택하여 왔다.

한옥을 통한 전통경관과 역사문화적인 환경은 관광자원으로서 지역과 국가의 경쟁력을 높여주는 자원으로 활용도 기대할 수 있다. 그러나 전통한옥은 수공업에 의한 건축으로 문화재, 전통문화에 충실한 고급한옥 등은 건축비가 높아서 농어촌에서 건축하기는 주민들의 경제소득으로는 제약조건, 근대적 생활에 대한 부정적인 평가 때문에 한옥을 기피하고 있다.

그러나 한옥은 오랜 시간동안 우리 선조들이 사용하여 왔던 전통건축으로서 현대인들 중에 많은 사람들이 문화와 역사적인 측면에서는 향수를 가지고 있고, 또 환경적 측면에서 우수한 특성을 가지고 있다. 이러한 평가는 농

어촌에 거주하는 주민들이 한옥을 건축하는 경우에 주택건축비에 보조와 용자를 함으로서 일반주택보다는 한옥을 보급화하고 확산시켜서 농어촌을 농업생산에 의한 소득에 한정시키기보다는 관광자원으로 활용하고자 하는 정책을 채택하게 되었다.

이러한 정책 하에 전라남도에서는 전통적인 특성이 강하게 남는 한옥과 주민들의 현대적 생활을 허용하게 하는 기능성을 동시에 추구하는 개량한옥의 개발을 목표로 한옥마을을 조성하는 한옥마을조성의 지원정책과 개량한옥의 모델개발을 시도하게 되었다.<sup>2)</sup>

전라남도의 한옥마을조성을 위하여 건축규모범위로 8개 모델을 공모하였고, 본 연구자는 이 공모에 한옥모델개발에 참여하여 농어촌에서의 현대적 욕구와 관광객들의 전통체험공간으로서, 문화적 욕구를 만족하는 주거로서 한옥모델을 개발하였다.

본고에서는 여기에 공모하여 개발한 한옥모델을 중심으로 그 특성을 소개하고자 한다. 한국농어촌의 주거환경을 개선하고 농어촌체험을 통한 농어촌활성화를 위한 한옥마을을 조성하는 개량형 한옥 모델을 개발하고자 하였다.

#### 1.2 연구 내용 및 방법

한옥은 마을조성과 한옥평면개발로 이루어진다. 한옥마을의 지정은 전라남도에서 지정한 마을을 대상으로 하였다. 한옥의 모델개발은 농어촌마을에 저렴하게 공급가능한 보급형으로 개발한 것이며, 이 모델의 규모는 전라남

\*정회원, (주)삼한에이텍대표, 광주여자대학교 겸임교수, 박사  
\*\*정회원, 동신대학교 건축학부 교수, 박사

2)전라남도, 한옥마을, 전라남도 행복마을가꾸기 마스터플랜 참조 (2007)

도에서 각 시군에 보급하기 위한 개량형 한옥 모델로 8가지 평형(면적기준)<sup>3)</sup>의 11개 유형을 연구팀이 제안한 것이며, 공모에서 디자인하여 당선된 11개 유형의 계획 개념 및 특성을 소개하도록 한다.

## II 한옥마을 조성 현황

전라남도에서는 한옥의 보급화를 위하여 ‘한옥지원조례’를 제정하고 타 시도에 앞서는 행정과 지원체계를 구축<sup>4)</sup>하고 있다. 한옥표준설계도서제작하여 표준설계도서, 표준 시공매뉴얼 보급하고, 한옥 보존 및 건립 활성화, 전원마을조성사업 등 교육 실시하고 있다. 또한 행복마을과를 신설하여(2006년) 농산어촌의 마을을 종합적으로 조성하고 지원하며 특히 한옥마을을 집중적으로 지원하고 있다

### 1. 한옥 보존 시범 마을 지정

한옥이 잘 보존돼 있고 관광자원화가 가능한 마을을 집중 육성하기 위해 영암 구림마을 등 10개 마을을 한옥보존시범마을과 전원마을로 추가 지정, 기반시설을 정비 및 확충기로 하는 등 지속적으로 관리해 나가고 있다. 그리고 전라남도 한옥지원조례 제2조 제2호 및 동 조례 시행규칙 제2조의 규정에 의거 전라남도 내 한옥보존시범마을을 지정하였다.<sup>5)</sup> (전라남도, 2007. 1. 22)

표1. 전라남도 내 한옥보존시범마을(2007년 지정)

마을명	면적(m <sup>2</sup> )	마을명	면적(m <sup>2</sup> )
나주 도래마을	391,800	강진 대월마을	160,000
담양 삼천마을	127,600	해남 매정마을	71,400
보성 예동마을	54,700	영암 구림마을	1,124,900
장흥 내동마을	80,100	함평 상편모마을	176,000
강진 곶동마을	100,000	영광 영당마을	87,400

### 2 한옥마을 조성 정책사업 추진현황

농촌지역에 쾌적하고 다양한 형태의 주거공간을 조성하여 도시민의 농촌유입 촉진 등에 의한 농촌인구유지 및 지역 활성화를 도모하기 위한 정책사업 추진현황은 다음과 같이 전원마을이 조성된다. 지원내용은 마을기반시설 및 공공성이 있는 시설 설치 등 지원하고, 지원 금액은 규모에 따라 10~30억 원으로 국고80%, 시 군비 20%로 한다.

한옥마을은 그 중에서 한옥이 10호 이상을 건축하는 경

3) 전라남도에서 2007년 12월 추진한 「현대인의 주거에 맞는 21C형 진화된 한옥 도면과 한옥 자재의 규격·표준화 공법 및 평면별 단가제시」 공모에서 제시한 평형임. 본 연구의 개발된 한옥디자인은 공모당선.

4) 전라남도한옥지원조례(2007.3 제정). \* 한옥시범마을 건축비 보조금, 2,000만원지원 \* 한옥시범마을 건축비 지원용자 3,000만원(이율 2.5%)

5) 전라남도, 행복마을 가꾸기 마스터플랜, 2007. 9

우는 한옥마을로 지정하고, 한옥건축에 대하여 세대당 2천만원의 보조, 3천만원을 2.5%의 이율로 7년 거치 상환조건으로 융자하도록 조례로 정하여 지원하고 있다. 이러한 지원조건에도 불구하고 농어촌의 거주자들이 대부분 노령화된 주민들이어서 신축자금을 마련하는 데에 쉽게 움직이지 못하는 경제적 현실 때문에 10호 이상이 한옥건축을 하여야 하는 신청자를 모집하기가 용이하지는 않았다.

표2. 한옥마을조성 사업 추진현황 (7개 시 군 12지구)

사업추진년도	위 치			세대수	추진사항					한옥지구
	시군	읍면	리		용지 확보, 입주자모집	기본계획 수립	사업시행 계획 승인	사업시행 (기반시설)	주택건축	
	7시군 12지구			363						5지구 132세대
2004	담양	수북	공산	20						
2005	순천	상사	마륜	34						
2005	나주	봉황	만봉	49						
2005	나주	다시	신광	30						한옥
2005	담양	창평	유천	31						한옥
2005	보성	득량	비봉	23						
2005	함평	해보	금덕	20						한옥
2006	순천	서면	구룡	33						
2006	광양	육곡	북백	22						
2006	담양	창평	용수	50						
2006	담양	금성	대성	21						한옥
2007	강진	성전	월남	30						한옥

## III 개량한옥 아이디어공모

한옥마을을 조성하기 위한 개량한옥은 거주자들의 생활, 즉 현대생활에서 요구되는 생활양식, 경제적인 건축공사비, 그리고 한옥다운 한옥을 추구하게 된다. 그러나 한옥 수요가 사라지면서 그동안 한옥건축을 보급하는 데에 기술자도 구하기 어려운 실정이어서 전라남도에서는 2006년에 14개 타입의 한옥모델을 개발하여 표준시방서(1,2)를 보급한 바 있다.

그러나 전통한옥을 고수하여 주택의 규모나 실의 구성을 달라지게 모델을 개발함으로써 한옥공사비에 대한 부담, 생활공간의 현대적 생활을 수용하는 데에 거주자들이 실내 공간, 외벽과 창호 등을 아파트공간구성의 편리함을 절충하여 한옥을 구축함으로써 개량한옥에 대한 과제는 여전히 개선되어야 한다는 것을 알 수 있었다.

한옥의 보급은 제도적 지원도 중요하지만 결국은 한옥에서 거주하는 거주자들이 보다 생활, 경제성, 그리고 건축하는 데에 수월성 등을 확신할 수 있어야 하고, 경제적인 한옥을 양산하기 위한 주택공급회사를 육성하여야 한다는 점에 주목하였다. 이러한 현실인식으로부터 전라남도

에서는 새로운 개량한옥 모델을 개발하기 위한 8개 타입의 면적규모를 기준으로 <표1> 아이디어공모를 하였다.

표3. 한옥 모델 공모기준 평형

유형	면적(m <sup>2</sup> )	유형	면적(m <sup>2</sup> )
A형	86-90m <sup>2</sup>	E형	106-110m <sup>2</sup>
B형	91-95m <sup>2</sup>	F형	111-115m <sup>2</sup>
C형	96-100m <sup>2</sup>	G형	116-120m <sup>2</sup>
D형	101-105m <sup>2</sup>	H형	121이상

#### IV 개량 한옥의 계획

##### 1. 기존 개량한옥의 분석과 설계원칙

1) 개량한옥으로서 모델개발은 거주자의 생활을 고려한 현대적인 생활이 가능하도록 내부공간의 구성하도록 하였다. 한옥의 실구성이 기둥과 기둥사이로 정하여지는 구조적 특성 때문에 실의 크기가 단조로워질 가능성이 있고, 부속기능에 대한 실의 면적배분이 적절하지 않음으로서 합리성이 결여될 우려가 있다는 점이다.

2) 외부이미지는 기단, 벽체, 지붕 3개 요소<sup>6)</sup>로 보고, 한옥의 이미지가 나도록 하였다. 대부분 거주자의 경우, 기단과 지붕은 현대적 생활기능과 갈등이 없다. 그러나 벽체와 창호는 벽체가 높아지고, 내부생활기능을 아파트형 생활공간을 지향하면서 개구부의 하인방의 높이가 높아지고 결과적으로 실내공간이 폐쇄적으로 되면서 한옥의 공간적 특성과 이미지가 변질됨을 유의하였다.

3) 한옥은 자연소재를 이용한 건축이다. 자연소재가 가지는 친환경성은 중요한 장점이다.<sup>7)</sup> 그러나 한옥의 주요재료인 목재와 흙의 단점은 외부에 노출되어서 내구성, 내습성이 약하여 건축수명유지에 어려움이 크다는 점이다. 이러한 점을 보완하기 위하여 실내에는 자연소재를 실외에는 이미지변형에 문제가 없다면 현대적 소재를 충분히 사용할 수 있다는 점을 고려하였다.

##### 2. 평면구성

거주자의 현대 생활에 대응하도록 기능성을 높이고, 전통적 감성을 느낄 수 있도록 계획하였다. 그리고 관광객의 전통체험과 한옥 호텔로 농어촌 소득 증대에 기여하도록 손님 공간<sup>8)</sup>과 거주자 공간으로 계획하였다.

한옥에서 손님에게 한옥체험을 위한 사용을 위하여 각 실의 독립성을 확보하는 것이 필요하며, 방과 방 사이에 거실과 뒷마루 등의 연결공간을 두었다. 손님공간과 거주자 공간은 손님 접객 시에는 상호 독립, 또는 비 접객 시에는 공동 사용할 수 있도록 융통성을 확보하도록 하였다. 또한 각각 별도의 출입이 가능하도록 하였다. 뒷마루를 거실, 주방, 안방, 손님방과 인접 배치하여 시각적, 기

6) 주남철, 한국주택건축, 일지사, 1990, pp.183-213

7) 신영훈, 우리 한옥, 현암사, 2000,

8) 관광객의 투숙을 목적으로 계획한 공간으로 본 연구에서는 손님 공간으로 명칭 함

능적 연계성을 확보하도록 하였다.

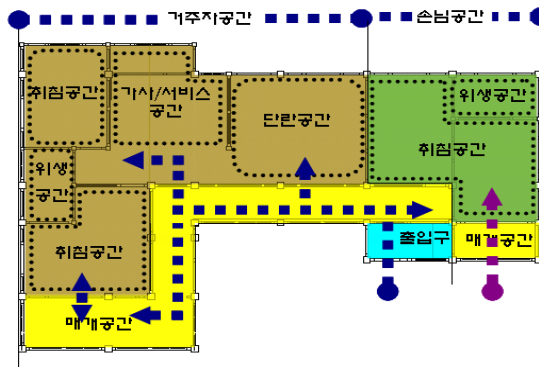


그림1. 존닝과 동선계획(개발모델 H 타입)

각 실 구성은 거주자 공간에 현관, 뒷마루, 안방, 거실, 주방, 다용도실, 욕실 그리고 손님공간에 손님방, 욕실로 하였다. 각 실 구성 특성을 살펴보면 다음과 같다:

- 뒷마루-전면에 설치하여 전통적 매개 공간 역할과 전통적 감성, 의장성을 살리도록 계획.
- 거 실- 최근의 주생활 특성을 반영하여 중심에 위치하고, 최근 대형화되는 가전제품 설치장식벽 확보.
- 안 방-현대식 생활을 반영한 드레스 룸을 설치하였고, 손님공간과 멀리 배치하여 프라이버시를 보호
- 욕 실- 샤워부스를 설치하여 최근의 선호 경향을 반영
- 주 방- 가사 작업의 효율성을 높이기 위해 거실, 다용도실에 인접 배치하고, 식사실과 겸하도록 계획.
- 현 관- 전체적인 밝은 이미지를 위해 전면에 배치하고 뒷마루와 연결되도록 하여서 개방성을 높임
- 손님방-현관과 인접 배치하여 독립성을 확보, 최신 디자인의 욕실과 수납할 수 있는 반침을 설치하여 손님 접객에 대응하도록 함
- 다용도실- 외부와 연결시켜 공간 활용성을 높임.

표4. 개량 한옥 개발 평면 디자인

유형	실 구성(m <sup>2</sup> )	평면디자인
A 87.3 m <sup>2</sup>	현관	4.05
	안방	12.6
	거실	25.2
	주방	12.6
	손님방	16.2
	마루	5.85
	다용도	4.05
	욕실1	4.5
	욕실2	2.25
	A-1 87.48 m <sup>2</sup>	현관
안방		13.37
거실		21.87
주방		13.37
손님방		15.12
마루		3.65
다용도실		4.05
욕실1		4.05
욕실2		2.7

유형	실 구성(㎡)		평면디자인
90㎡	현관	4.05	
	안방	13.5	
	거실	29.25	
	주방	9	
	손님방	15.75	
	마루	6.75	
	다용도실	4.5	
	욕실1	4.5	
	욕실2	2.25	
93.15㎡	현관	3.65	
	안방	19.85	
	자녀방	7.29	
	거실	27.14	
	주방	7.29	
	손님방	13.5	
	마루	3.65	
	다용도실	4.05	
	욕실1	4.05	
욕실2	2.7		
98.28㎡	현관	4.5	
	안방	14.4	
	거실	27.9	
	주방	10.89	
	손님방1	9.9	
	손님방2	12.69	
	마루	6.75	
	다용도실	4.95	
	욕실1	3.15	
욕실2	3.15		
99㎡	현관	4.05	
	안방	14.4	
	작은방	8.1	
	거실	28.35	
	주방	9.99	
	손님방	13.5	
	누마루	10.08	
	다용도실	3.78	
	욕실1	4.05	
욕실2	2.7		
103.68㎡	현관	3.65	
	안방	21.06	
	작은방	7.29	
	거실	23.69	
	주방	14.58	
	손님방	16.77	
	마루	5.47	
	다용도실	4.86	
	욕실1	4.86	
욕실2	2.7		
108㎡	현관	4.05	
	안방	13.5	
	작은방	10.8	
	거실	25.9	
	주방	16.2	
	손님방	13.5	
	마루	10.6	
	다용도실	6.3	
	욕실1	4.5	
욕실2	2.7		

유형	실 구성(㎡)		·평면디자인
113.4㎡	현관	2.25	
	안방	16.2	
	작은방	9	
	거실	24.75	
	주방	13.05	
	손님방	13.68	
	마루	9	
	누마루	10.8	
	다용도실	4.5	
욕실1	5.4		
욕실2	2.52		
118.8㎡	현관	3.24	
	안방	17.64	
	작은방	8.91	
	거실	29.97	
	주방	15.93	
	손님방	14.58	
	마루	11.52	
	손님마루	4.32	
	다용도실	5.94	
욕실1	4.05		
욕실2	2.7		
154.8㎡	현관	4.5	
	안방	17.55	
	작은방	12.6	
	거실	21.6	
	주방	20.7	
	손님방1	13.5	
	손님방2	12.6	
	마루	20.25	
	누마루	12.6	
손님마루	4.5		
다용도실	3.6		
욕실1	5.4		
욕실2	4.8		

### 3. 간살잡이와 구조계획

한옥에선 간살잡이가 중요하다. 실의 크기는 기둥과 기둥 사이에 공간을 기본으로 뒷간의 사용, 인접된 간과의 연결 관계가 평면의 크기를 정하는 출발이 되기 때문이다. 기둥간격은 상부구조를 형성하는 보의 구조적 부담과 기둥이 부담하는 하중부담을 정하므로 중요하다.

한옥은 기둥의 크기로 정하여지는 실의 크기는 실의 구획을 섬세하게 조정하는 데에는 상당히 제약적이다. 그래서 반 칸 구조, 퇴 칸 구조의 활용이 필요하다. 기둥의 배치를 통하여 정하여지는 평면구성은 한옥이 아닌 현대 주택구성이 실 깊이가 깊어지는 평면이 한옥에 바로 적용되는 경우, 그 위에 조성되는 지붕의 볼륨은 상당히 높고 무겁게 되므로 한옥의 간살잡이와 평면구성의 가로세로비는 한옥의 의장계획에도 중요한 영향을 미치게 된다. 전통 한옥의 맞춤식 구조방식을 채택하였으며, 한옥의 격자형 구조시스템과 각 실의 구성이 합리적이 되도록 하였다. 목조 구조는 주요 실의 주간 길이 9자, 10자, 11자

를 채택하고 이에 사용되는 기둥 단면은 5치 각, 6치 각, 7치 각을 하중에 따라 선택하도록 기둥 간격과 보의 길이에 따라 부재의 크기를 조정하였다.

한옥의 구조는 의장적인 특성으로 나타나지 않는 부분, 실내환경적 특성을 친환경적인 환경을 확보할 수 있는 부분은 현대식 구조와 공법의 적용이 가능한 것으로 한다. 한옥의 구조부분은 기단, 벽체구조로서 기둥과 변계, 그리고 창호가 있고, 그 위에 얹어지는 지붕구조로 이루어진다.

기단은 석축이 일반적이지만 콘크리트기단을 사용하여 안정된 지반을 형성하고 그 위에 마감을 하도록 한다. 벽체부분은 실내공간의 현대생활을 수용하므로 내부공간의 특성에 따라 외관의 변화가 예측되는 부분으로 거주자의 욕구와 한옥의 전통적인 이미지를 확보하는 측면에서 섬세한 검토가 필요한 부분이다. 특히, 벽체부분의 높이가 높아지면서 흠벽, 비에 노출되는 목재부 등의 보호가 필요하다. 실내공간의 측면에서는 외부와의 개방성과 연속성을 지키는 것이 한옥의 공간특성이라면, 개량한옥의 거주자들은 외부와의 공간적 차폐성을 높이므로서

전통한옥의 지붕은 서까래위에 산자를 깔고 흙을 얹어서 기와의 바탕을 조성하는데, 이러한 공법이 지붕을 무겁게 하여 안정된 구조로 구축된다. 그러나 기와가 깨진 경우에 흙으로 스며든 습기는 기와집에 가장 취약한 부분이 될 수 있어서 구조적인 개선점으로 평가된다. 이러한 문제를 해결하기 위하여 아스팔트 루핑을 사용하기도 하지만 전통기와 얹기가 습식이 아닌 건식공법으로 개량해야 할 문제를 보여주고 있다.

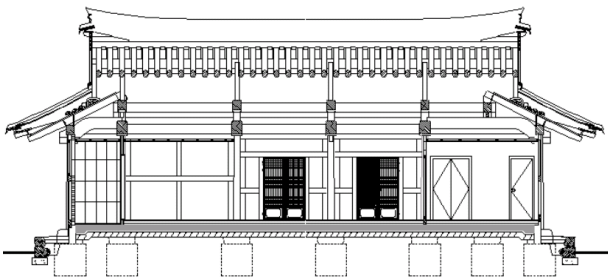


그림2. 구조 계획

#### 4. 의장계획

우리나라 자연 경관과 조화되는 전통 한옥의 의장적 아름다움은 최대한 보존하도록 계획하였다. 내, 외부 공간의 상호 개방성과 연속성을 추구하고 지붕, 벽체, 창호 등의 외관구성요소는 전통적 공간 특성을 살리도록 하였다. 그리고 기둥과 보, 수평재와 수직재가 형성하는 면구성과 비례를 적절히 추구하고, 앞뒤가 너무 깊지 않도록 계획하여 지붕이 과도하게 무겁지 않도록 하는 노력이 필요하다.

개량한옥에서 의장계획을 하는 데에 실내공간과의 관계는 창호와 벽체를 구축하는 방법에 있다. 뿔마루를 설치하는 경우 깊은 처마와 어울려지는 한옥공간이 연출되는

측면이 있는 반면, 실내공간의 협소함 때문에 뿔마루를 실내화하는 경우에는 한옥의 공간적 특성이 상쇄된다.

특히, 창호의 하인방을 입식생활방식에 맞추어 높게 올리는 경우 내부공간과 외부공간이 단절되는 특성이 있고, 폐쇄도가 과도해진다. 벽체는 황토개념이 강조된 나머지 황토벽돌을 그대로 노출하여 마무리하는 경우도, 목재의 구조적 디자인요소와 대조되는 특성을 얻지 못함으로써 한옥의 단아하고 깨끗한 외관을 얻기 어려웠다.<sup>9)</sup>

또한 기둥의 간잡이와 기둥의 높이가 주택의 조형을 결정하는 중요한 요인임에도 재료선택으로 한옥이 완성되는 것으로 오해하는 측면이 일반적이다.

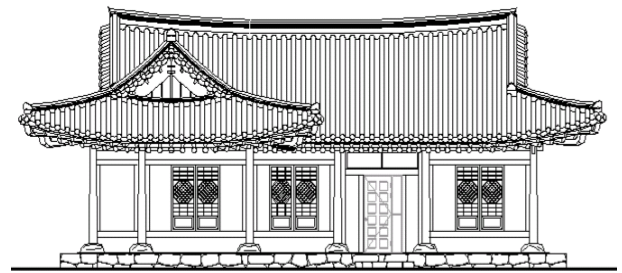


그림3. 입면 계획(모델 H 타입의 예)

#### 5. 시공계획

먼저 한옥은 고가의 건축비가 소요됨으로 놓여준 주택으로 보급하기 위해서는 경제적 부담을 최소화하는 계획이 우선적으로 필요하였다. 이러한 경제성의 문제는 전통목수에 의한 수공업 생산방식을 목부재의 규격화, 표준화 및 기계 생산방식<sup>10)</sup>을 병용한 공업화 방식을 채택<sup>11)</sup>하여 시공함으로 공사비를 절감할 수 있도록 하였다.

한옥의 치목과 부재의 가공을 공장에서 이루어지도록 하여 작업의 집중도를 높이고 현장에서 기계장비를 활용하여 짧은 시간에 조립하도록 함으로서 한옥건축에 소요되는 인건비 비중을 상당부분 절감하도록 한다.

벽체와 창호는 내부공간의 기능에 의하여 결정되는 특성이 있는데, 창호의 기밀성, 단열, 방음 등이 보완되어야 한다는 거주자 평가들이 강하다. 창호의 성능개선을 위하여 유리창, 시스템창호를 사용하려는 주문이 있어서 전통창호의 개량화가 시급하다.

또, 방수, 내화 성능 개선을 위해 현대건축 자재인 alc블럭 (수축이 없어 재료분리가 작고, 단열성, 내화성, 차음성이 탁월) 과 황토 흠벽돌을 적절히 혼용하여 사용하는 시공방식을 채택<sup>12)</sup>하도록 계획하였다.

9) 전남 무안 삼향면 약실마을 한옥에 시범적으로 건축된 한옥에 먼저 건축된 한옥에 사용된 황토벽돌이 외관디자인에 대한 평가 없이 반복적으로 확산되고 있다.

10)(주)삼한에이텍 특허 「목재 가공장치 제 10-0608393호」 목부재 가공 기계 생산 방식 채택

11)(주)삼한에이텍 특허 「한옥건축부재의 모듈화 방법 제 10-0633146호」 방법 채택

12) 최근 목조 건축물인 「경주 신라 밀레니엄파크 '라궁'호텔」



또한 주민 요구가 높은 단열성능을 높이기 위하여 기둥과 벽체사이의 수축에 의한 틈새, 창문과 창문의 틈새 등을 기밀성을 보완할 수 있도록 하고, 바닥, 외벽, 천장 등에 성능이 인증된 단열재를 붙이고, 창문에는 2중창과 2중문을 기본적으로 채택하도록 하였다.

표5. 시공 계획

목 부재 규격화 예	목 부재 기계 생산 방식 예
	

7. 새로운 한옥을 위한 건축인 모임, 들베개, 2007.
8. 한옥 공간연구회, 한옥의 공간문화, 교문사, 2004.
- 9.(주)삼한에이텍, 특허 「목재가공장치 제10-0608393호」, 2006.7
- 10.(주)삼한에이텍, 특허 한옥건축부재의 모듈화방법 제10-0633146호」 2006. 9

## V. 결 론

농어촌 주택으로서 한옥은 거주자의 주택만으로 존재하는 것이 아니라 1차 산업으로서 농어업이외의 관광객을 대상으로 한옥체험과 민박수입을 위한 자원으로 의미를 가지고 있다.

한옥은 농어촌의 주택타입에서 새로운 기능을 가지고 재탄생하는 시대적 욕구를 안고 있으며, 이러한 사회적 변화와 수요에 대한 한옥은 조선시대에 머무는 한옥이 아니라 지속적으로 발전하고 변화하는 한옥이어야 한다.

그러한 의미에서 전라남도에서 공모하고 개발한 한옥은 시범사업을 위한 하나의 모델로서 제시될 수 있는 개량 한옥으로 의미가 있다. 이를 대상으로 저렴하게 공급할 수 있는 주택회사의 발전, 건축 후 거주자들이 평가하면서 새로운 변화로서 재탄생하는 한옥은 미래 농어촌주거의 새로운 미래상이 될 것이다.

아직까지 한옥은 일반건축물에 비하여 고가임으로 확산시키는 데에는 주민의 비용부담과 참여가 우선적으로 필요하다. 그리고 전통경관요소의 중요한 자원으로서 한옥을 보급하기 위해서는 지방정부와 국가에서 적정한 수준에서 자금지원과 적극적인 관리, 그리고 다양한 인센티브가 필요하다.

## 참고문헌

1. 전라남도, 행복마을 가꾸기 마스터플랜, 2007. 9
2. 전라남도, 한옥시공매뉴얼, 2005.
3. 손승광, 이향미, 한옥모델공모설계안, 전라남도, 2007.11
4. 전라남도 한옥 지원 조례, 2007. 3
5. 주남철, 한국주택건축, 일지사, 1990
6. 신영훈, 우리가 정말 알아야 할 우리 한옥, 현암사, 2000,

과 「나주 드라마 '주몽' 세트장」에서 시공하여 성공한 바 있다