

〈발표3〉

가족치료과정에서 발생한 위기상황에 대한 치료자의 대처방법에 관한 연구

박태영(숭실대)

김혜선(숭실대 박사과정)

1. 서론

본 연구는 가족치료 과정에서 가족간의 갈등이 극심하게 표출되면서 발생한 가족치료의 중단 위기에 대처하는 치료자의 방법에 관한 연구이다. 본 연구의 사례에서 내담자의 부모는 비난, 추궁, 훈계 등의 말투나 이중메시지, 이면교류로 의사소통을 하고 있었다. 이러한 부모의 표현방식에 내담자는 감정이 상하게 되고, 내담자가 폭언, 간헐적인 폭력행사, 일방적인 의사전달로 반응하면 내담자의 부모는 불효자식이라며 내담자를 다시 몰아세우고 있었다. 이러한 패턴이 가족치료 과정에서도 그대로 나타나면서 그간 쌓여왔던 가족간의 갈등이 최고조에 달하여 상담 중 내담자가 부모와 심한 갈등을 빚으며 상담실을 뛰쳐 나가고, 내담자의 부모는 이렇게 된 것이 모두 치료자 때문이라며 치료자 및 가족치료에 대한 심한 불신을 드러내며 가족치료에 더 이상 참여하고 싶지 않다는 의사를 나타냈다. 가족치료 과정에서 가족 갈등이 더 심화된 상태로 중단될 위기에 처했으나 치료자가 이에 대해 다양한 방법으로 대처하면서 이 사례의 가족치료가 성공적으로 종결하게 되었다. 본 연구에서는 가족치료 과정에서 나타난 위기와 이에 대한 치료자의 대처방법을 질적 자료 분석 방법을 사용하여 분석하고 Miles와 Huberman이 제안한 매트릭스와 네트워크를 활용하여 연구결과를 제시하고자 한다.

2. 이론적 배경

1) MRI(Mental Research Institute)의 상호작용적 가족치료 모델

본 연구에서는 가족치료 과정에서 위기를 가져온 가족간의 의사소통유형을 파악하여 가족간의 상호작용적 의사소통이 증진되게 하였다.

3. 연구방법

1) 연구대상

본 연구는 2006년 5월부터 2006년 9월까지 진행된 가족치료의 단일사례로, 개별상담, 부부상담, 가족상담 등 총 10회기가 진행되었는데, 이중 가족치료과정에 위기를 가져온 내담자와 내담자 부, 내담자와 내담자 모의 2회에 걸친 상담에 초점을 두어 분석하였다.

2) 연구질문

- (1) 가족치료과정에서 위기는 어떠한 형태로 나타나고 있는가?
- (2) 가족치료과정에서 나타난 위기에 대해 치료자는 어떻게 대처하고 있는가?

3) 신뢰도 검증

본 연구에서는 신뢰도 높은 연구를 위하여 축어록에 반복적으로 나타나는 개념들을 코딩하여 전문가집단에 의한 삼각화, 이론의 삼각화를 사용하였다.

4) 분석방법

본 연구는 단일사례분석으로, 치료과정에서 발생한 위기와 이에 대처하는 치료자의 방법을 알아보기 위해 질적 자료 분석을 하였다. 상담축어록과 상담시 기록한 메모를 분석자료로 사용하였다. 이러한 연구결과는 Miles와 Huberman이 제안한 매트릭스와 네트워크를 활용하여 가족치료과정에서 발생한 위기에 대처하는 치료자의 방법을 제시하였다.

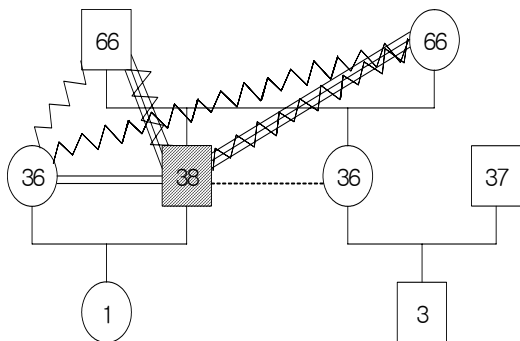
4. 결과분석

1) 가족관계 및 내담자 가족과 치료자와의 관계

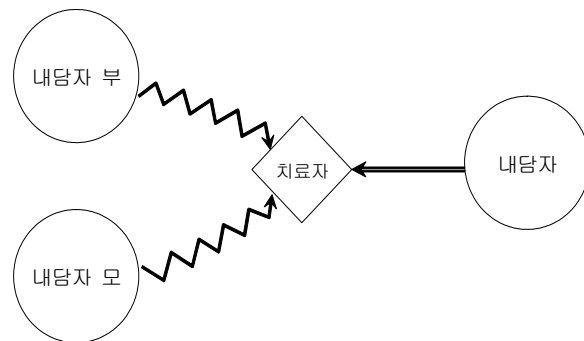
내담자는 1남 1녀 중 장남으로, 현재는 결혼하여 1녀를 두고 있다. 내담자의 가족은 공통적으로 상대방이 얘기하는 도중에 말을 끊고 자기 얘기를 하는 특징이 있었다. 이러한 특징은 가족 성원들이 상대방 이야기의 맥락을 이해하지 못하고 쉽게 흥분하거나 자기 관점에서만 말을 하는 경향으로 이어졌다.

내담자의 부모는 60대 중반으로 치료자보다 연령이 높았다. 내담자 부모는 권위적인 태도를 가지고 있었고, 외부적으로 드러나는 것에 대해 중시하는 경향이 있었다. 이 때문에 내담자는 부모가 말이 안 통하는 답답한 존재라고 여기고 있었으며, 특히 부모가 여전히 내담자의 삶에 깊이 관여하려는 것에 큰 스트레스를 받고 있었다. 내담자는 부모와의 갈등을 대화중 뛰쳐나가기, 간헐적인 폭력, 폭언으로 표출하고 있었다.

내담자 및 내담자 부모와 치료자와의 관계를 살펴보면, 내담자는 상담초기부터 치료자에게 상당한 신뢰를 가지고 있었고 이러한 신뢰관계가 계속 유지되고 있었다. 그러나 내담자 부모는 치료자를 선뜻 신뢰하지 못하고 오히려 치료자를 불신하며 치료자에게 적대적인 감정을 가지고 있었다.



<그림 82> 가계도



<그림 83> 가족성원과 치료자와의 관계

2) 가족치료 과정에서 발생한 위기

부모의 간섭에서 벗어나려는 내담자와 이를 인정하고 싶지 않은 내담자의 부모는 상담 이전부터 심각한 갈등을 빚고 있었다. 이러한 갈등은 상담중에도 여실히 드러나 내담자와 내담자의 아버지가 함께 상담하던 중에 내담자가 아버지에게 화를 내며 뛰쳐 나가는 일이 발생했다. 내담자와 내담자 어머니와의 상담에서도 극한 갈등상황이 나타났다.

(1) 가족치료 과정에서 가족간의 심한 갈등상황의 표출 원인

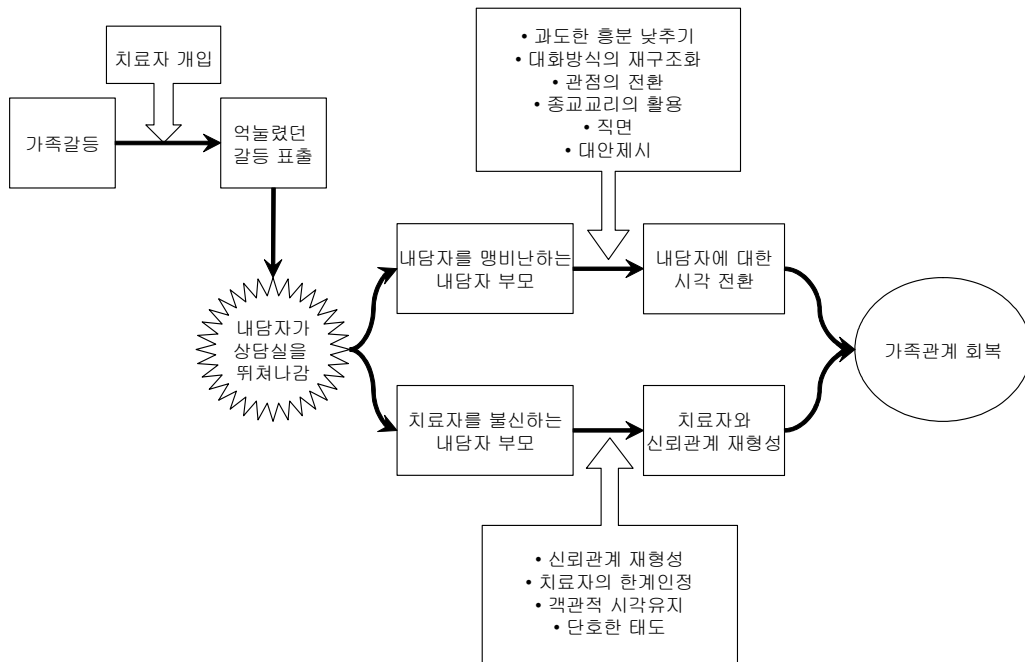
상위범주	개 념	
	내담자(아들)	부모
의사소통방법	폭언, 일방적 의사전달	비아냥거림, 3자를 통한 대화시도, 추궁, 이중메시지, 이면교류, 경청하지 않음, 훈계, 말꼬리 잡기, 비난, 합리화
삶의 관점	부모 때문에 희생 당함	아들을 위해 희생하는 삶
의식구조	부모에 대한 양가감정	과거에 집착, 자기중심적 사고방식, 집요함, 권위적, 피해의식, 외부 시선 의식

(2) 치료자 및 가족치료에 대한 내담자 부모의 불신

상위범주	개 념
치료자에 대한 불신	치료자가 내담자 부모보다 인생경험이 부족함
	치료자가 내담자 부모보다 내담자와 더 친밀한 관계라고 여김
	치료자가 내담자에게 동화됨
가족치료에 대한 불신	가족치료 및 치료자상의 불일치
	가족문제에 치료자 개입 불필요
	가족문제가 외부로 드러나는 것은 사회적인 망신

3) 치료자의 위기대처방법

치료자의 위기대처방법에서 도출된 개념과 범주는 다음과 같다.



<그림 3> 위기 대처과정의 네트워크

(1) 가족의 심각한 갈등상황 표출로 인한 위기 대처방법

상위범주	개념
과도한 흥분 낮추기	적극적인 경청, 대화속도 늦추기, 음료권유, 공감하기, 편들어주기, 주제전환, 주의환기
대화방식의 재구조화	상대방의 말을 끝까지 듣기
관점의 전환	내담자 부모가 오해 인정, 내담자에 대한 긍정적인 면 탐색하기, 지난 사건에 대한 다른 관점의 해석
종교교리의 활용	내담자 부모가 내담자를 비난할 때 사용하는 종교교리의 맥락적 해석
직면	내담자 부모의 합리화 · 이중메시지 · 이면교류의 사용을 직면시킴, 내담자에 대한 경제적인 존심, 내담자 부모도 갈등의 원인제공자
관계개선의 대안제시	내담자를 있는 그대로 인정하기, 가족간의 경청, 가족구조 변화의 인정, 내담자 어머니의 증재자 역할

(2) 치료전반의 불신에 대한 위기 대처방법

상위범주	개념
신뢰관계 재형성	적극적 경청과 공감하는 표현의 횟수와 강도 증가, 중립적인 치료자의 입장 설명
치료자의 한계 인정	개인적인 한계 인정, 한계를 보완할 수 있는 다양한 자원의 제시
객관적 시각 유지	감정적으로 대처하지 않음, 치료관점에 대한 설명
단호한 태도	치료자의 개입이유 설명, 종결의사 타진

5. 결론

본 연구사례에서 내담자가 부모와의 극한 갈등상황을 이기지 못하고 상담실을 뛰쳐나가게 되었다. 이러한 상황은 내담자의 부모에게 영향을 미쳐, 내담자를 심하게 비난하고, 이에 더하여 치료자를 비방하고 조롱하면서 치료과정을 극단으로 몰아가는 듯 했다. 그러나 이 과정을 통해 이러한 모습까지도 그대로 수용하는 치료자의 모습에서 치료자와의 신뢰관계를 재 형성하게 되었고, 치료자는 치료자로서의 객관적 시각을 유지하면서 가족의 역동을 면밀히 관찰하고 다양한 방법으로 위기에 대처하면서 내담자와 그 가족의 목적을 성취하도록 돕는 기회가 되었다.

참고문헌

- 박태영(2001), 『가족치료이론의 적용과 실천』, 서울: 학지사
- Goldenberg, I., & goldenberg, H.(2000). 『Family Therapy An Overview(5th ed), Pacific Group, Ca: Brooks/Cole
- Shoham, V., Rohrbaugh, M., & Patterson, J. (1995). "Problem-and solutions-focused couple Therapies: The MRI and Milwaukee models". In N. S. Jacobson., & A. S. Gurman (Eds.), 『Clinical handbook of couple therapy』, pp. 142 - 163, NY: The Guilford Press.
- Watzlawick, P., Weakland, J., & Fisch, R.(1974). 『Change: Problems Formation and Problem Resolution』, New York: W. W. Norton.
- Weakland, J., Fisher, R., Watzlawick, P., & Bodin, A. M. (1974), "Brief Therapy: Focused Problem Resolution", Family Process, 13, pp. 141-168.