

지속가능경영을 위한 윤리경영

이종운 · 이상복
서경대학교 품질아카데미 윤리경영연구실

Ethics Management for Corporate Sustainability Management

Jong woon Lee · Ree, Sangbok

Business Ethics Laboratory of Quality Academy, Seokyeong University, Seoul 136-704

Abstract

Until now, Capitalism Problem are reported by many literature and are recognized which problem cannot be leave this matter unsettled. Global organization who suggest Ethics Management to solving Capitalism Problem. Global Excellence Enterprise who already use Ethics Management, well know Ethics Management are power Competitive factor for Enterprise to survive. It is firstly necessary to apply Ethics Management in Our country that is Appraisal Model for Ethics Management. In this paper, we suggest Appraisal Model for Ethics Management and apply to enterprise of middle standing.

1. 서론

1.1 자본주의의 문제점

스웨덴 출신의 세계적인 여성학자인 헬레나 노르베리호지(Helena Norberg Hodge)가 쓴 Ancient Future : Learning from Ladakh(Rider, 1992)에서 다음과 같이 말하고 있다. “작은 티베트라고 불리는 라다크는 서부 히말라야 고원의 황량하지만 아름다운 고장이다. 빈약한 자원과 혹심한 기후에도 불구하고 라다크는 검소한 생활과 협동, 그리고 무엇보다도 깊은 생태적 지혜를 통하여 천년 넘게 평화롭고 건강한 공동

체를 유지해왔다. 물질적으로 풍족하지는 않지만 아무도 가난하다고 느끼지 않고 긴밀한 가족적, 공동체적 삶속에서 정서적, 심리적으로 안정을 누리며 여성들과 아이들과 노인들이 존경받는 사회적 생생한 모범을 라다크는 보여주었다. 그러한 사회에 서구식 개발이 시작되었다. 이로 말미암아 이 사회에 환경파손과 사회적 분열이 생겨났고 인플레이션과 실업이 등장하고 서구문화에 대한 맹목적인 선망이 일어났다. 오랜 세월 유지되어온 생태적 균형과 사회적 조화가 산업주의적 압력 밑에서 붕괴되기 시작한 것이다.“ 이렇듯 오늘날 세계경제를 움직이는 것은 패권적 자본주의의 치열한 경쟁을

통해 더 많은 자원착취와 더 많은 기술혁신, 더 큰 시장, 더 큰 이윤을 향하여 무한 질주가 세계 구석구석에서 계속되고 있다.

Guy Sorman(1995)은 자본주의의 모순을 문화의 지속성, 실업의 발생 및 빈곤의 발생, 불평등이라 하였으며, Lawrence Klein 외(1997)는 지나친 산업주의와 기업중심주의의 존재방식 때문에 환경의 문제, 자원의 문제 및 인구의 문제가 일어나고 있으며 아울러 자본주의로 인하여 분배불평등, 실업 불안 및 사회정치가 불안정하다고 주장하였다. 김진방 외(2003)는 특징은 적대적 M&A, 대량해고, 빈부격차, 주식폭락 및 폭등, 경영진 모럴해저드, 소액주주운동이라고 주장하였다. Billemott(2003)는 자본주의의 모순으로 경기침체의 장기화, 위기에 취약하다고 하였으며, Gravin Kelly 외(2003)는 1999년 영국논쟁을 이야기 하면서 개인의 자율성에 반해 참여와 포용의 필요성을 주장하였으며, Gorge Soros 외(1998)는 세계 자본주의의 문제점을 시장자체의 결합으로 공동이익을 무시하고 시장참여자가 개인이익을 추구하기 때문이라고 보았다. 또한 정치의 실패로 정치의 부재와 비효율성 그리고 공동이익실천제도의 규제 장치가 없다고 주장하였다(이종운, 2005). 아울러 서구 자본주의 문제점 원인은 서구 사회적 가치로 보면, 개인의 욕망과 이기주의, 자유와 경제적 효율성 추구 및 시장과 기술에 의한 경쟁이라고 말할 수 있다. 이상과 같이 연구자들의 견해를 해결방안과 함께 종합적으로 요약 비교하면 <표 1-1>과 같다.

<표 1-1> 자본주의의 문제점

및 해결방안 요약

연구자	자본주의의 문제점	해결방안	특징
Guy Sorman 외(1986)	문화의 지속성, 실업의 발생, 불평등, 빈곤의 발생	도덕적, 정신적 혁명, 일자리 창출	개인의 충성심 저하
Lawrence Klein 외(1997)	산업주의 및 기업 중심주의로 환경, 자원, 인구의 문제	혼합경제	
Gorge Soros 외(1998)	시장자체의 결합(금융이탈, 불안정)이 공동이익무시, 시장참여자가 개인이익추구. 정치실패(대의민주주의타락, 사회적 가치실종)로 비효율성, 공동이익실천제도 규제無, 국제차원(자국 이익중시)	금융차원에서 IMF 등 국제기구감독규제, 정치차원에서 도덕적 가치 재정립, 성공한 사람의 숭선수범. 국제차원에서 국제협력기구의 규칙강화, 세계 사회 규칙제정, 시민사회강화	도덕 가치의 중요성
Gravin Kelly 외(2003)	신기술발전, 사회 불안정(노동자고용 보장)	참여자본주의 중시, 사회적 책임, 좋은 회사 만들기, 사회정의 실현	개인의 자율성, 참여, 포용
김진방 외(2003)	미국식자본주의는 주주자본주의이며 기업주주이익을 극대화함으로써 적대적 M&A, 대량해고, 빈부격차, 주식폭락 폭등, 경영진 모럴 해저드	독일 라인 모델의 감독이사회, 직업훈련, 공동결정제도, 이해당사자 중심의 자본주의구현, 주주 이익보다, 기업이 이익중시, 은행의 장기투자, 주식 장기보유	소액주주운동
Billemott(2003)	경기침체 장기화, 위기취약	공공교육의 확대, 분담으로 소수를 돕자	
박우희 외(2005)	불평등, 환경파괴, 자원고갈	정신이 바르고 옳을 때 문제해결	

자료: 이종운(2005), "21세기 한국기업의 신 윤리 경영 모델연구" 한국품질경영학회 학술대회, pp.325

1.2 연구목적 및 내용

상기 연구자들에 의한 자본주의 문제점에 대한 해결방안의 큰 흐름은 윤리적 가치를 중요시하고, 개인의 자율적인 이기주의에서 전체의 참여와 포용 쪽으로, 개인보다는 공

동체입장으로 향하고 있다. 아울러 사회적 책임 및 이해관계자를 중시하고 있다.

윤리 경영의 목적은 상기 연구자들의 해결 방안흐름을 중심으로 기업의 윤리경영 및 사회적 책임을 통한 구체적 실천방법들을 통하여 지속가능경영의 희망의 가능성을 제시하는 것일 것이다. 이 문제는 궁극적인 문제로 많은 연구가 필요하다. 본 논문에서는 기초적인 단계로 기업의 윤리 경영 수준을 측정하는 척도를 제시하였다. 다음과 같이 네 가지 일을 하였다.

첫째, 자본주의 문제점 해결을 위한 기존 연구자들의 다양한 이론들을 연구하였다. 그 결과 <표3-1>과 요약하였으며, 기존의 연구에서 제시한 자본주의 문제점 해결은 대체로 권고형의 추상적 이론이었음을 확인했다.

둘째, 자본주의 문제점을 해결하기 위하여 기존의 연구에서 미흡한 부분인 구체적이고 실천적인 해결 방안들을 연구하기 위해서 이론적 연구가 아닌 글로벌한 사회의 윤리경영 관련 조직 및 단체들이 주장하는 다양한 지침과 평가모델들을 별도로 조사하여 체계화하였다.

셋째, 위의 윤리 경영에 대한 다양한 개념과 이론들을 통합하여 새롭게 윤리경영의 개념을 정의하였다.

넷째, 위의 결과를 한국 기업의 윤리 경영에 적용할 수 있기 위해서 먼저 한국 기업에 적합하게 한국적 윤리 경영의 평가 항목을 새롭게 제안하였다. 제안된 평가 항목은 실제 기업에 적용하여 기업 윤리를 평가하고 부족한 부분을 개선할 수 있게 하였다.

본 논문의 주요 구성은 다음과 같다. 제1장 서론은 문제의 제기, 연구목적 및 의의, 범위에 대하여 서술하였으며 제2장 본론은 윤리경영의 다양한 개념 및 견해들을 고찰, 윤리경영의 새로운 통합적 정의를 모색하였다. 제3장은 자본주의의 문제점 해결을 위한 윤리경영의 글로벌 스탠더드, 표준기구 및 비표준기구들을 탐색한다. 제4장은 윤리경영을 지속적으로 발전시키기 위한 지속가능경영의 글로벌 평가모델들을 조망하고 한국적 지속가능경영 평가항목을 제안, 기업에 적용하여 시사점을 정리 제5장 결론에서는 상기 연구결과들을 요약하였다.

2. 윤리경영의 개념 및 정의

2.1 윤리경영의 다양한 견해

기업은 인류사회 안에서 뿌리를 내리고 번성해야 할 뿐만 아니라 지금까지 황폐화 시켜온 지구를 살리는 데 최우선 과제를 염두에 두어야 한다. 따라서 현 사회는 기업의 윤리, 즉 윤리적 기업경영과 사회윤리로의 진화를 요구하고 있다. 즉 기업 경영에 있어서 생산과 소비에서 일어나는 전 과정에 대한 자연 생태계와 지구촌 사회에 끼치는 위해를 최소화 하는데 역점을 두어야 하는 것이 윤리경영의 핵심 이론이다.

그러나 <표 2-1>과 같이 국내외 윤리경영은 다양한 견해와 정의를 나타내고 있으며, 우리나라 기업들도 사회봉사, 환경경영, 윤리경영, 사회공헌, 지속가능개발 등 기업들

나름대로 자신들의 조직규모와 형편에 맞게 사회적 책임을 수행하고 있다. 심지어 윤리 경영을 몇 해 동안 해왔는데 다음은 사회적 책임 즉 CSR(Corporate Social Responsibility)을 준비해야한다고 자체적인 연구나 이해 없이 다른 기업들을 따라가는 기업들도 있는 실정이다. 국제적으로도 기업의 사회적 책임에 대해서 다양한 용어와 개념이 사용되고 있기는 마찬가지이다. 일본(Tanimoto, 2004), 유럽 등에서도 기업의 사회적 책임을 CR(Corporate Responsibility 기업 책임)로 해야 하는지, SR(Social Responsibility 사회적 책임)로 해야 하는지 의견이 다양하고 다양한 개념과 용어로 혼란이 가중되고 있다. 이러한 용어와 개념은 기업뿐만 아니라 정부, NGO, 시민들의 기업의 사회적 책임에 대한 혼란을 불러일으키게 된다. 기업의 사회적 책임과 자선적 활동(Philanthropy)을 혼동하고 있으나, 기업의 자선적 활동은 기업의 사회적 책임의 한 부분이며 CSR자체는 아니다. 아마도 이러한 원인들은 윤리경영에 대한 정의와 개념이 명확하지 않기 때문인데 무엇보다도 총체적 맥락에서 보지 않고 오랜 기간 동안 윤리를 고착화시키거나 사회와 기업이 너무 빠르게 변화하는 것이 한 원인이기도 하다.

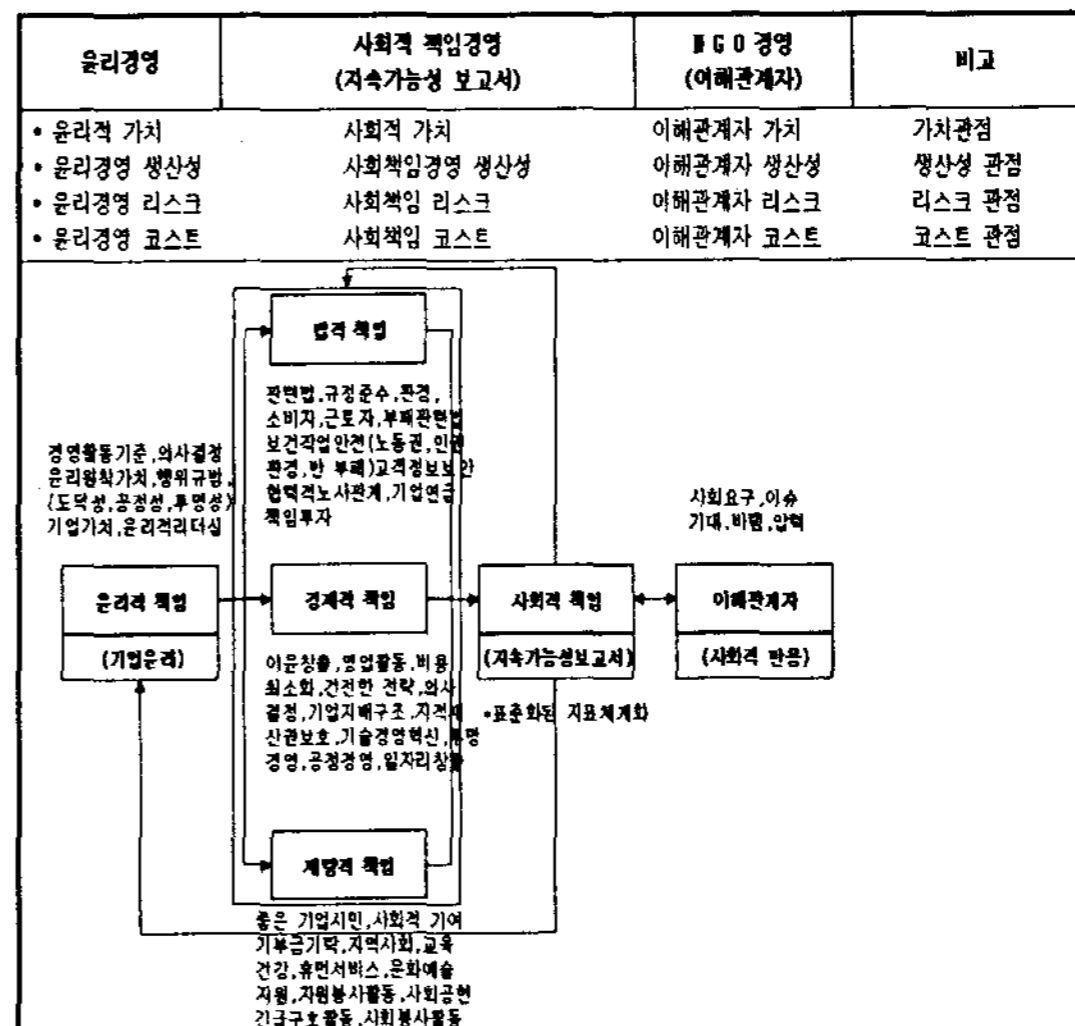
<표 2-1> 윤리경영의 다양견해 정의

연구자	윤리경영관련 정의
박재림 외 (2003)	윤리는 인간의 사회생활 안에서 사회적 인 기대나 관습에 의해 학습되어 경험적으로 생긴 역사적산물이며 사회적산물이라고 할 수 있다.
최인철	법적책임의 준수는 물론이고 사회가 요

(2002)	구하는 윤리적 기대를 기업의 의사결정 및 행동에 반영하는 것을 말한다.
한정화 외 (2002)	올바른 기업윤리를 기준으로 기업의 윤리적 문제 또는 이슈상황에서 윤리경영의 원칙에 맞게 경영을 함으로서 이해관계자의 권익과 기업의 경제적 이익의 균형을 취하여 종업원, 고객, 공급자, 주주들의 신임을 얻는 경영
한한수 (2003)	회사경영 및 기업 활동에 있어서 윤리를 최우선 가치로 생각하며 모든 업무의 활동을 윤리규범에 두고 공정하며 합리적인 업무수행을 추구하는 것
전경련 (2003)	기업이 시장의 윤리, 즉 시장의 질서를 준수하는 동시에 사회적 실체로서 권리와 의무를 다하는 경영
신유근 (1992)	기업윤리란 기업경영이라는 상황에서 나타나는 행동이나 태도의 옳고 그름이나 선과 악을 체계적으로 구분하는 판단 기준
박헌준 외 (2004)	사회적 책임이 기업의 의사결정과 행동이 사회에 미치는 영향에 관심을 갖는다면 기업윤리는 개인과 기업의 의사결정과 행동을 돕는 기준과 원칙에 관심을 두는 것
유누리 (2006)	자원봉사의 어원은 인간의 자발적 의지와 욕망을 나타내는 라틴어 'Voluntus'에서 나온 것이므로 자원봉사가 기본적으로 자원적인 활동으로서 어떠한 권력에도 지배되지 않는 자유로운 활동임을 말한다.
이미숙 (2003)	볼런터리즘이란 개인이 자신이 선택한 자원복지기관을 통하여 활동하고 창조, 실험하며 새로운 목표를 달성하기 위하여 노력하는 과정에 있어서 최대의 자유를 향유하며 민주적 과정에서 독특한 역할을 수행하는 공익적인 요소를 증진하고 촉진하기 위한 자발적이고 사적인 노력에 따라 실천하는 활동이다.
EU (2002)	기업의 사회적 책임을 기업이 자발적으로 기업의 비즈니스 활동과 이해관계자와 상호관계에 있어 사회적, 환경적 관심을 통합적으로 반영하는 개념이다.
Carroll (1996)	자본주의 산업화와 함께 기업이 사회적으로 행사할 수 있는 권력을 보유함으로써

	서 광범위한 이해관계자, 이해당사자가 생겨났고 그들 사이에 내재된 문제들로 인해 기업 역시 사회구성원으로서의 나름대로 사회적 책임을 져야 한다.
강철규 (2000)	부패의 포괄적 정의를 정치경제체제가 근본으로 삼고 있는 원칙의 위반으로 설립되며 공직자를 주 대상으로 한 OECD의 정의에 의한 부패는 민주정부체제의 기본적인 운용원칙의 위배로 자기에게 주어진 권한이나 권위를 오용하는 일체의 불법, 부당한 행위를 말한다.
Elkington (1997)	지속가능경영을 설명하기위해서 트리플 바텀 라인이란 기업이 경제적으로 생존 가능하고 환경적으로 건전하며 사회적으로 책임이 있도록 조화로운 노력을 하는 상황으로 정의

책임경영의 Mechanism



자료: 이종운(2006), "윤리경영의 글로벌 가이드 라인 및 평가모델고찰", 한국품질경영학회 학술대회, pp.356

2.2 윤리경영의 통합적 정의

윤리경영에 관련한 제 이론(윤리, 기업윤리, 윤리경영, 사회공헌, 사회봉사, 사회적 책임, 기업의 부패, 지속가능경영 등)들의 연구결과를 통찰한 결과, 다음과 같이 윤리경영의 개념도<그림 2-1>를 제시하고 정의를 내리고자 한다. '모든 이해관계자들에 대해서 기업의 윤리적 및 법적·경제적·재량적 책임들을 포괄한 사회적 책임(Corporate Social Responsibility)을 말한다.' 기업의 지속가능성(Substantiality Reporting)은 기업의 윤리경영이 없이는 보장받을 수 없다. 기업의 지속가능을 위한 윤리 경영은 리스크를 최소화하면서 기업의 가치를 극대화시키는 경영활동이다. 즉 기업의 윤리경영은 경제적으로 생존가능하고 법적으로도 투명하며 사회적으로도 균형을 유지하는 지속가능경영이다.

<그림 2-1> 윤리경영과 사회적

3. 문제 해결을 위한 글로벌 조직들의 노력

3.1 윤리경영의 글로벌 조직들의 노력 조사

국제적으로 윤리경영 및 사회적 책임 관련한 글로벌 조직들의 노력을 조사한 결과, 개인보다는 공동체입장을 지향하고 있으며, 국제적 공동협력, 규범규칙강화 및 사회적 책임, 시민사회활동 강화 등을 토대로 하여 유형, 무형적으로 포괄적 윤리경영을 제시하고 있는 것으로 확인되었다.

<표 3-1>은 글로벌 조직들의 윤리 경영 노력들을 새롭게 정의한 윤리 경영 구분(윤리경영, 사회적 책임경영, NGO 경영)으로 나누어 정리한 것이다.

특히 최근에 연구 결과를 윤리경영 관점에서 살펴보면 다음과 같은 시사점이 있다.

선진국에선 윤리적 가치를 재정립하고 있으며, 글로벌 조직들은 감독과 규제가 절실히 필요함을 제시하고, 국제적 차원에서 세계 공동의 이익을 증시하는데 대체로 동의하고 있다. 이제 어떤 조직이든 자체이익만을 중시한다면 결코 글로벌한 사회에서 존재할 수 없게 되었다. 이에 맞추어 국제협력기구들은 규칙을 강화하고 있으며, 세계시민사회는 사회규칙을 제정하고 스스로 엄격한 규범의 잣대를 만들고 있는 실정이다.

이미 OECD 및 UN Global Compact, 지속가능협의회(WSSD)등을 비롯한 많은 단체들이 법적책임 즉, 노동권, 인권, 환경, 반부패 등을 주요하게 다루면서 윤리적 책임에 포괄적으로 무게를 싣고 있다. 아울러 선도 기업들은 자율적이며 단계적으로 글로벌 규범들을 활용하여 자사의 비즈니스 특성에 맞는 가이드라인을 설정하고 실시하도록 이해관계자들의 의견을 듣고 있으며, 기업의 지속가능성 보고서에는 정보공시 및 투명성 제고 등 변화와 혁신, 교육기회 및 위험관리, 종업원의 동기유발 등을 포함하고 있다.

<표 3-1> 윤리경영의 글로벌 조직들의 탐색

구분	윤리경영	사회적 책임경영					NGO경영	비고
	윤리적책임	법적책임	경제적책임	재량적책임	지속가능보고서	이해관계자		
OECD	윤리	환경, 인권, 노동	경제	사회		소비자	다국적기업가이드라인	

		반부패, 지구배구조					인
UN Global compact	윤리	인권, 환경, 노동, 반부패					10원칙
ILO		노동				정부, 고용주, 노동자	적절한 환경, 고용 창출
ETI		고용, 노동					9가지 주요 사항
SA 8000		노동, 고용			사회보고책임		작업장 기준, 준수검증, 평가
WSSD		환경	빈곤	사회	ISO 14000	축매	지구환경보호 (환경, 개발, 체제 통합 및 조화)
FS GO		준법					효과적인 준법 Process
BCMS S	기업행동관리	환경, 준법				고객, 종업원, 공급	기본적 관리요소 (6) 기업행

						자, 동 방 침 경 쟁 구 성 요 자 소(30)
CO SO	경 영 윤 리	지 배 구조, 내 부 통 제				위 험 관 리 시 스 템
NB N	윤 리					윤 리 실 행 교 육, 연 구
IBE	윤 리					윤 리 실 행 교 육, 연 구
GS P		환 경, 인 권, 반 부 패				
CE RE S		환 경				

자료: 이종운(2006), "윤리경영의 글로벌 가이드 라인 및 평가모델고찰", 한국품질경영학회 학술 대회, pp.357

3.2 윤리경영의 표준기구 및 비표준기구의 노력 탐색

국제 표준기구 및 비표준기구들의 자본주의 문제해결을 위해 제시한 해결책을 정리하였다. <표 3-2>은 국제 표준기구 및 비표준기구들의 윤리 경영 노력들을 윤리경영, 사회적 책임경영, NGO 경영으로 나누어 정리한 것이다.

90년대 전에는 부분적인 윤리경영요소들의 표준화에서 머물렀으나, 2000년대 전후

로 다양한 윤리경영 요소들에 대한 표준화가 가속화 되면서 체계적으로 통합된 윤리경영의 표준화 논의가 활발하게 진행되어 오는 것을 알 수 있다. 윤리책임을 바탕으로 재량적 책임 및 이해관계자를 위한 사회적 책임을 포함한 지속가능보고서 발간에 점차 관심이 집중되고 있는 것을 알 수 있다.

<표 3-2> 윤리경영의 표준기구 및 비표준기구의 탐색

구분	윤리 경영 윤리 적 책 임	사회적 책임경영			NGO 경영 이해 관계 자	비고
		법적 책임	경제 적 책 임	재량 적 책 임		
ISO					I S O 9000 인 증 I S O 14000 해 관 인 증	고객, 공 급 자, 공 공 이 해 관 계 자 규범에서 경영체제로 유도
OH SA		작 업 장 보 건 , 안 전				식별, 평 가, 관 리
SIG MA		환 경	경 제	사 회		적절하고 현실성있는 지표, 식별/제거/예방/최소화
AA 800 0	윤 리	반 부 패		사 회	윤 리 / 사 회 성 과 질 적 보고	측 정 / 감 사 / 보 고
AE NO R	윤 리	환 경, 지 배 구조, 투 명 성		사 회		윤 리 와 사 회 책 임, 금 융 기 관 개 발
CR T	기 업 행 동 원 칙 (윤	환 경, 불 법 조 업	경 제	사 회		이 해 관 계 자 권 리 존

	리)					중	
ICC R		인권, 노동, 환경	기업 성과 지표	사회	기업성 과 의 측 정, 보고		비 중과 동맹 연 합
IMD	윤리	환경, 투 명 성, 내 부 자 거래		사회		고 객 만족, 종 업 원 동 기 부 여	경쟁력보 고서
WE F	윤리	노동, 부패	경제	사회			경쟁력지 수, 사회 경제문제
WB/ BU		부패	빈곤				신뢰도지 수
TI	윤리	반 부 패					BPI / CPI
LTI	윤리					내 부 고 객 만족	신뢰성경 영지수

자료: 이종운(2006), "윤리경영의 글로벌 가이드 라인 및 평가모델고찰", 한국품질경영학회 학술 대회, pp.357

4. 지속가능경영의 글로벌 평가모델

4.1 지속가능경영의 글로벌 평가모델 조명

지금까지 윤리 경영에 대한 세계적인 흐름을 살펴보았다. 본 논문에선 기업 윤리경영 활성화를 위하여 첫 단계로서 평가 모델을 제시하고자 한다. 기존에 제시된 윤리경영 평가 모델을 제시한 단체마다 다르기 때문에 본 절에선 다양한 평가모델을 본인이 정의한 기업윤리 정의에 맞추어 정리하였다 <그림 4-1>.

‘측정할 수 없으면 관리할 수 없고, 관리할 수 없으면 측정할 수 없다’는 기업경영 관리차원에서 볼 때, 기업의 윤리경영 및 사회적 책임도 표준화되고 정량화되고 있다. 기업의 윤리경영은 그동안 무형적이고 비계량적인 측면이 많았으나 기업의 정보공개 표준화가 글로벌 이슈가 됨에 따라 GRI(Global Reporting Initiative) 등이 지속가능성 보고서에 기업의 윤리 경영 등도 표준화를 통한 가이드라인을 개발하였으며, 이미 수백여 기업들이 이 가이드라인에 따라 기업 윤리를 포함한 지속가능 보고서를 발간하고 있다. 이렇게 공개된 기업의 정보에 대하여 금융기관 등이 활용할 수 있도록 기존의 신용평가회사 등의 지원을 받아 자문 및 평가기관들이 설립되고 있다. 이는 지금껏 사회적 책임을 잘 준수한 기업에 투자함으로써 많은 이익을 누려온 기업 투자자들이 기업의 윤리 정보를 공개함으로써 투자기회를 더욱 확대하려는 목소리가 높아지고 있는 실정이다. 새로운 윤리경영 관점에서 분석 정리한 <그림 4-1>에서 보는 바와 같이, 글로벌 선진기업들이 적용하는 윤리경영의 글로벌 평가모델은 다양한 이해관계자들의 기대와 요구, 바램 및 압력, 이슈 등 사회적 반응을 토대로 신뢰를 쌓는데 주력하고 있다. 이들은 기업의 윤리적 책임 및 법적책임, 경제적 책임, 재량적 책임을 포괄하여 궁극적으로 기업 가치를 극대화하고 있으며, 기업의 사회적 리더십(Corporate Social Leadership)에 기반을 둔 광의의 윤리경영을 추구하고 있다.

<그림 4-1> 지속가능경영의 글로벌

윤리경영 메카니즘	DJSI	FTSE4GOOD	GRI	IVA	CoreRating
	<p>환경: 환경방침/환경경영/환경성과/환경보고서</p> <p>경제: 기업지배구조/물류/인사/노동/채용/보급/교육/기술/혁신/투자/관련자/위험관리</p> <p>사회: 기업의 사회적책임/지속가능성/이해관계자/노동/인권/지역사회/공공/윤리/투명성/신뢰</p>	<p>환경: 환경방침/환경경영/환경보고</p> <p>인정: 인권방침/인권경영/사회/환경/보고</p>	<p>환경: 자재/에너지/물/광물/화학물질/폐수/폐기물/공기/기후변화/탄소/법규준수/운송/장비</p> <p>경제: 고객/법적/직업/자본/채용/공공/투명</p> <p>비판과 견학: 최고경영자/중고급/일반</p> <p>지배구조 및 경영체제: 장기/단기/사외이사/이해관계자/지배구조/조직/영향/의사소통/투명</p> <p>노동: 고용/노사관계/보건의/교육/훈련/다양성/기회</p> <p>인정: 권익/비판/배차/물/폐수/화학물질/폐기물/공기/기후변화/탄소/법규준수/운송/장비</p> <p>사회: 지역/사회/이해관계자/노동/인권/지역사회/공공/윤리/투명성/신뢰</p> <p>제품/서비스: 고객/보급/기술/혁신/투자/관련자/위험관리</p>	<p>환경: 환경방침/환경경영/환경보고/환경성과</p> <p>인정: 인권방침/인권경영/사회/환경/보고</p> <p>경제: 기업지배구조/물류/인사/노동/채용/보급/교육/기술/혁신/투자/관련자/위험관리</p> <p>사회: 기업의 사회적책임/지속가능성/이해관계자/노동/인권/지역사회/공공/윤리/투명성/신뢰</p>	<p>환경: 제품/서비스/수송/포장</p> <p>고용: 채용/교육/노사관계/보건의</p> <p>특차위원회: 윤리/인권/노동/환경/사회/공공/투명성/신뢰</p> <p>지배구조 및 윤리: 사외이사/위원회/투명성/이해관계자/노동/인권/지역사회/공공/윤리/투명성/신뢰</p> <p>사회: 지역/사회/이해관계자/노동/인권/지역사회/공공/윤리/투명성/신뢰</p>

평가모델의 조명

자료: 이종운(2006), "윤리경영의 글로벌 가이드라인 및 평가모델고찰", 한국품질경영학회 학술대회, pp.358

4.2 한국적 기업 윤리경영 평가모델 제안

전절에서 살펴본 글로벌한 조직과 선진 기업들의 평가한 평가 모델은 매우 복잡하다. 검토항목이 수 백개씩 되고 있으며 평가시에는 전문가들이 평가를 하고 있다. 본 논문에서는 우리나라 기업에서 손쉽게 적용할 수 있게 글로벌 조직이 제시한 평가 항목 중에서 가장 중요한 핵심적인 항목만 선정하여 제시하고 한다. 이는 충분히 기업 윤리경영이 자리 잡지 못한 우리 기업 현실에 맞추어 기본적인 항목만 검토함으로써 기업들이 윤리경영을 이해할 수 있는 계기가 되고, 윤리경영의 전문가가 아니어도 쉽게 누구나 측정할 수 있는 기회가 되게 하는 장점이 있다.

여기서 제시한 범주는 기존 연구논문에서 제시한 여러 논문의 공통적으로 주장하는

범주를 선정하였다. 항목 선정은 글로벌 조직, 표준화 조직, 비표준화 조직 등에서 제시한 공통으로 제시하는 내용들이다. 소항목은 항목을 적절하게 설명하는 내용을 선정하였다. 각 질문은 최소화하기 위하여 소항목에 질문을 하나만 두었다. 가중치는 위절에서 살펴본 <그림 4-1>에 따라서 선진 조직들을 벤치마킹하여 조정하였다. 또한 이 분야의 전문가들의 조언을 들어 선정하였다. 새롭게 제시한 한국적 윤리경영의 평가항목을 <표 4-1>과 같다. 다음 절에 본 평가 항목을 A기업에 적용하여 타당성을 살펴보았다.

<표 4-1> 한국적 윤리경영의 평가항목

범주	항목	소항목	질문항목	가중치
윤리 (30점)	경영이념 및 비전	윤리경영 및 사회적 책임경영	1	10
	윤리강령 및 헌장	이해관계자관련 의무/책임	1	10
	윤리실천 지침	종업원가이드라인/과제수행	1	10
법적 (25점)	인권경영 및 노사관계	인간존중 및 차별, 다양성	1	5
	노동권 및 안전건강	안전건강 및 작업환경	1	5
	반부패 및 준법경영	소비자보호 및 공정거래준수	1	5
	환경경영 및 보건활동	환경방침 및 환경보호활동	1	10
경제 (25점)	지배구조 조건, 투명성	적정 사외이사 및 윤리위원회	1	10
	인적자본개발	인재육성 및 역량개발	1	10
	복리후생 및 고용창출	종업원 복지 및 장애인고용	1	5
재량 (10점)	사회자원 봉사활동	종업원 봉사활동 장려 및 지원	1	5

	사회공헌 활동	기업특성 및 지역사회 배려	1	5
보고서 (10점)	지속가능보고서	윤리/법적/경제적/재량적 활동	1	10
5 범주(10 0점)	13항목	13항목	13	100

4.3 윤리경영평가모델 A사적용사례

수출과 내수를 하고 있는 중견 A 기업은 장래 추구하는 가치와 미래상을 제시하는 경영이념과 비전을 가지고 있으며 윤리강령 및 행동기준 등 윤리기준을 제공하고 있다. 또한 윤리기준 등에는 고객 등 이해관계자에 대한 책임과 의무를 나뉠대로 제시하고 있다. 이 기업에 <표 4-1>의 평가 모델을 각 소문항 별로 5점 척도 방법으로 윤리경영을 측정된 결과 <표 4-2> 다음과 같이 조사되었다.

이 기업은 비교적 고용이나 보수, 승진에 있어 인종, 국적, 성별에 따른 차별 없이 개인을 존중하는 인권경영을 하고 있으며 종업원들의 안전과 건강 및 쾌적한 작업환경에 노력하고 있었다. 아울러 뇌물과 부패방지, 독과점, 덤핑, 허위과장광고 등 공정거래 위반행위를 방지하기 위한 정책 및 제도를 운영, 지구환경을 위한 환경경영 및 환경보전 활동을 나뉠대로 실시하고 있었다. 또한 비교적 회사경영의 감독, 견제 및 지원에 필요한 지식과 능력을 갖춘 적절한 인사로 이사회멤버가 구성되었으며 인재확보 및 종업원들의 역량, 경력개발에 노력하고 있으며, 고용창출을 위해 일정한 비율로 장애인 등을 고용하고 있었다.

그러나 지역사회를 위해 종업원들의 사회봉사활동을 장려하고 있지 않으며 기업특성에 맞는 지역사회공헌 활동은 하고 있지 않은 것으로 나타났다. 또한 사회적 책임관련 이해관계자들을 위한 지속가능보고서는 아직 발간하고 있지 않은 것으로 나타났다.

A사의 지속가능경영의 평가결과 주요시사점은 다음과 같다. 무엇보다도 최고경영자의 강력한 사명감과 의지를 바탕으로 다음 사항들이 추진되어야 할 것이다. 경영이념과 비전을 달성하기 위한 전략적 윤리경영목표와 전략과제를 운영하는 지속가능한 전략 및 지속가능경영체제수립이 시급하다. 또한 지구환경을 위해 환경보호 활동에서 한걸음 나아가 적극적 개념으로서 자사제품을 친환경 제품으로 지속적으로 연구 개발하고, 지역사회 발전을 위해 이해관계자와 함께 나누기 위한 장학, 자선, 문화, 기부 등 기업특성에 맞는 사회공헌활동을 강화할 필요가 있다. 그리고 소비자 등 이해관계자들과 다양한 의사소통을 위한 제도적 측면에서 윤리, 사회 및 환경, 경제 등의 지속가능보고서를 준비 및 공표하는 것이 장기적으로 회사 종업원들의 의식개혁 및 경영혁신에 도움을 줄 뿐만 아니라, 기업이미지에도 긍정적인 영향을 줄 수 있다고 판단된다.

<표 4-2> A사의 윤리경영의 평가

범주(책임)	항목	소 항목	점수	가중치
윤리	경영이념 및	윤리경영 및 사	8	10

(30점)	비전	회적 책임경영		
	윤리강령 및 현장	이해관계자관련 의무/책임	8	10
	윤리실천지침	종업원가이드라인/과제수행	8	10
법적 (25점)	인권경영 및 노사관계	인간존중 및 차별, 다양성	4	5
	노동권 및 안전건강	안전건강 및 작업환경	4	5
	반부패 및 준법경영	소비자보호 및 공정거래준수	4	5
	환경경영 및 보전활동	환경방침 및 환경보호활동	8	10
경제 (25점)	지배구조전, 투명성	적정 사외이사 및 윤리위원회	8	10
	인적자본개발	인재육성 및 역량개발	8	10
	복리후생 및 고용창출	종업원 복지 및 장애인고용	4	5
재량 (10점)	사회자원 봉사활동	종업원 봉사활동 장려 및 지원	1	5
	사회공헌 활동	기업특성 및 지역사회 배려	1	5
보고 (10점)	지속가능보고서	윤리/법적/경제적/재량적 활동	2	10
5범주(100점)	13항목	13항목	68	100

5. 결론

자본주의 문제점이 커지면서 해결방안으로 제시된 윤리경영은 다양한 방법론을 제시하고 있다. 이들의 내용은 다음과 같은 특징이 있다. 첫째, 법적책임 즉, 노동권, 인권, 환경, 반부패 등을 주요하게 다루면서 포괄적 윤리적 책임에 무게를 실고 있다. 둘째, 다양한 윤리경영요소들에 대한 표준화가 가속화 되고 있으며 사회 및 이해관계자를 포함한 보다 더 확대되고 통합된 윤리경영의

표준화 논의가 가속화 되고 있다. 셋째, 그동안 비계량적으로 알고 있던 윤리경영을 측정하고자 수많은 가이드라인과 표준들이 개발되고 있다.

궁극적으로 윤리경영은 자본주의의 문제점을 해결하고 기업 가치를 극대화하고 사회적 리더십을 추구하고 있는 것이라 볼 수 있다. 또한 선진우량 기업들은 이미 오래전부터 기업의 윤리경영 및 사회적 책임성과를 통한 지속가능경영평가를 객관적으로 측정해 왔다. 이들은 윤리경영을 통해 기업의 이해관계자에게 의미가 있도록 일관되게 커뮤니케이션하고, 지속적 경영수단으로 장기적 경영이념의 재검토와 비전 달성의 경영 목표에 따른 경영전략을 조정해온 것이다. 즉 사전에 기업의 Risk를 예방하고 통제하여 경영성과를 달성하는 것으로 추측할 수 있어 시사하는 바가 크다. 기업들은 사회여론 및 시민의 기대 속에서 이해관계자들의 사랑과, 신뢰와 존경을 받는 기업이 되기 위해서는 윤리와 사회라는 핵심가치 및 핵심역량을 강화해야 한다. 기업이 지속가능한 기업경영체제를 구축하기 위해선 윤리와 사회적 책임경영이라는 무형적 자산을 경쟁우위의 핵심가치로 두어야 할 것이다.

본 논문에선 우리나라 기업들의 윤리 경영 활성화를 위하여 글로벌 조직의 평가모델을 우리나라 기업에 쉽게 적용할 수 있게 핵심적인 질문항목으로 이루어진 평가 모델을 제시하였다. 이를 국내 증권 A기업에 적용하여 쉽게 평가할 수 있었다.

앞으로 본 논문에서 제시한 평가 모델을 바탕으로 윤리경영을 활성화 하는 다양한 제안을 하는 것이 숙제로 남아있다.

[참고문헌]

- [1] Helena Norberg Hodge, 김종철 외 (역)(2007), 「오래된 미래, 라다크로부터 배운다」, 녹색평론사
- [2] 박재린 외(2003), 「기업윤리론」, 무역경영사
- [3] 박현준 외(2004), “기업윤리 연구의 최근 동향과 실증연구 과제” 「한국기업윤리학회 춘계학술대회 발표논문」, pp.6-11
- [4] 신유근(1992), 「기업윤리와 경영교육」, 세경사
- [5] 최인철(2002), 「윤리경영의 선진사례와 도입방안」, 삼성경제연구소
- [6] 한정화 외(2002), “벤처기업의 윤리경영 평가모형 및 실천방안에 대한 연구” 벤처기업협회, 벤처연구소
- [7] 한한수(2003), “기업윤리경영이 생산성에 미치는 영향” 한국생산성학회, 생산성논집, 제17권, 제3호, pp.27
- [8] 전경련(2003), 「2003 기업·기업재단 사회공헌백서」, FKI미디어
- [9] 이미숙(2003), “사회봉사활동에 사회복지학 전공생의 진로결정에 미치는 영향에 관한 연구”, 중앙대학교
- [10] 유누리(2006), “기업의 자원봉사활동 유형이 기업이미지에 미치는 영향”, 중앙대학교
- [11] 신유근(2001), 「사회중시 경영」, 경문사
- [12] Carroll, A. B. (1996), *Business & Society: Ethics & Stakeholder Management*. 3rd. Ohio" South-Western College Publishing
- [13] Carroll, A. B. (1999), "Corporate Social Responsibility." *Business & Society* 38: pp.268-295
- [14] 강철규(2000), “기업부패지수 측정모형개발에 관한 연구”, 반부패행정시스템연구소
- [15] 이종운(2005), “21세기 한국기업의 신 윤리경영 모델연구: 전통 유교윤리 중심으로”, 한국품질경영학회
- [16] 이종운(2006), “윤리경영의 글로벌 가이드라인 및 평가모델 고찰”, 한국품질경영학회
- [17] Guy Sorman, 한국경제연구원 (역)(1995), 「자본주의 종말과 새 세기」, 한경원
- [18] Lawrence Klein 외 54, 한화경제연구원(역)(1997), 「내가 생각하는 자본주의의 미래」, 한화경원
- [19] 김진방 외 6(2003), 「유럽자본주의」, 도서출판풀빛
- [20] Billemott, 형선호(역)(2003), 「20:21 비전, 도전받는 평화, 의심받는 자본의」, 더난출판사
- [21] 박우희, 이어령(2005), 「한국의新자본주의」, 박영사
- [22] Gravin Kelly 외 20, 장현준 (역)(2003), 「참여자본주의」, 미래 M&B
- [23] George Soros 외 1, 형선호 (역)(1998), 「세계 자본주의 위기」, 더난출판사