

# 랜드스케이프 요소의 실내공간디자인 적용에 관한 연구

- 리조트 실내 테마정원 계획안 -

A Study on the Application of Landscape Elements in Interior Space design

- A Design of P Resort Inner Theme Garden -

곽경숙\* / Kwak, Koung-Suk

## Abstract

New paradigm of modern society today - environmentally sound and sustainable development - led to the attempt on the introduction of natural elements in various spaces by people's interest in the quality of life.

As one of the distinguished space marketing in designing the outer space of resort, this plan attempts to limit artificial boundary within open scenery, thus creating nature within nature - interior theme garden. In addition, this plan is aimed to obtain location property of inner garden through limited boundary, to promote the identity of resort by endowing it with new values in space and to form emotion care garden and culture garden for users.

The plan has proceeded under the following concepts.

1) Differentiation from outer space has been made by creating a theme garden with unique theme garden - landscape elements and an attempt have been made to increase the values of interior garden through the introduction of new species of plants and the state-of-the-art facilities. 2) Emotion care garden - The garden has been created to get emotion purified systematically within nature and let people take a rest and enjoy their spare time. 3) Culture garden - The garden has been planned where culture could be created through various experience activities as a space with education and entertainment by providing a variety of interesting elements.

키워드 : 실내정원, 랜드스케이프 요소, 조경, 경계

Keywords : Inner garden, Landscape element, Landscape architecture, Boundary

## 1. 서론

### 1.1. 디자인의 배경 및 목적

오늘날 현대사회의 새로운 패러다임인 환경적으로 건전하고 지속가능한 개발은 인간의 삶의 질에 대한 관심을 증대시켜 다양한 공간에 자연적인 요소의 도입이 시도되고 있다.

본 계획안은 리조트의 외부공간을 디자인함에 있어 차별화된 공간 마케팅의 하나로, 자연 그대로의 외부공간에서 인위적인 경계를 한정하여 자연 속의 자연인 실내정원을 계획하였다. 실내정원은 길고 좁은 한정된 공간으로 계획되어 내부 자연을 체험하고, 극장관람, 전망대 등의 이벤트역할을 부여하였다.

따라서 본 디자인은 개방된 경관 속에서 위요된 또 하나의 경관을 조성하는 실내 테마정원으로서 경계를 통해 장소성을

획득하고 공간에 새로운 가치를 부여하여 리조트의 아이덴티티를 제고하고, 이용자들의 감성정원과 전시와 극장, 체험 등을 통한 문화코드정원으로 조성하는 것을 목적으로 한다.

### 1.2. 디자인의 개요

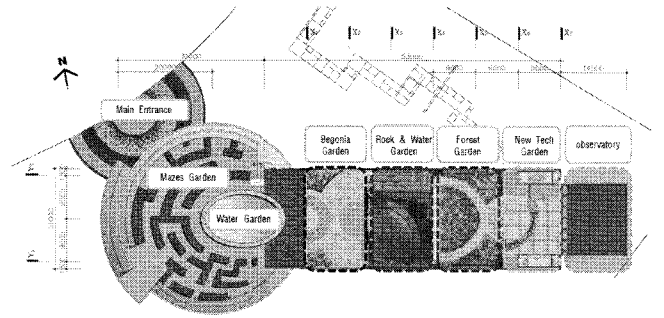
본 프로젝트의 대지는 제주도 남제주군 성산읍 고성리 172번지 일원인 섭지코지 일대로 현재 개발 중인 피닉스 리조트의 실내 테마정원으로 리조트 이용객들이 계절성을 탈피해 즐기고 이용할 수 있는 곳이다. 본 계획안은 리조트 건물과 분리되어 위치해 있으며, 랜드스케이프적 요소를 활용한 테마정원이 주공간이 되며, 휴게실과 전망대, 극장, VIP실로 구성되어 있다. 본 연구에서는 극장과 기타공간은 제외하고, 실내 테마정원만을 다루기로 한다.

\* 정회원, 홍익대학교 건축학과 강사, 공학박사

<표 1> 실내테마정원의 설계 개요

실명	면적
테마정원	1071 m <sup>2</sup>
지원시설	56.1 m <sup>2</sup>
휴게실(12층)	508.2 m <sup>2</sup>
극장	217.8 m <sup>2</sup>
공용	39.6 m <sup>2</sup>

## 2.3. 공간계획



<그림 1> 실내테마정원의 공간계획

## 2. 디자인 개념

### 2.1. 시놉시스(synopsis)

경관(landscape)은 살아있는 유기체이다. 끊임없이 변화하는 경관의 한정은 장소성을 부여받고, 리조트의 아이덴티티가 되어 새로운 가치를 획득한다. 랜드스케이프 요소는 단지 자연요소의 표현과는 구별되며 수목, 물, 돌, 화훼 등을 이용하여 경관을 연출한다.

위요된 벽을 따라 진행하면 미로정원이 나타나고, 호기심의 벽은 고요한 물의 정원으로 안내된다. 이용자는 자신도 모르는 사이에 내부정원으로 진입하게 되며, 베고니아 가든의 향기와 색채를 만끽하게 된다. 길고 좁은 한정된 공간은 이용자들을 하나의 동선으로 유도하고, 바위와 물, 숲을 지나 열린 바다로의 감동을 주게 된다.

테마정원은 이용자들의 자의식이 표출되는 장으로 자연은 감성이 되고 문화가 된다. 이용자는 단순한 자연의 관조가 아니라 테마정원은 이벤트와 즐거움, 극장, 배움과 생산의 장으로 활용되어 삶의 활력소가 된다.

### 2.2. 디자인 개념

#### (1) 특색이 있는 주제정원(theme garden)

랜드스케이프 요소를 테마로 한 주제정원을 조성하여 외부공간과 차별화하고, 신품종의 식물 도입과 시설의 고급화를 통한 실내정원의 가치상승을 도모하고자 하였다.

#### (2) 감성정원(emotion care garden)

자연 속에서 체계적으로 오감체험을 통하여 정서순화를 도모하고, 휴식과 여가를 즐길 수 있는 정원으로 조성하였다.

#### (3) 문화코드정원(culture garden)

여러 가지 흥미요소를 제공하여 교육과 엔터테인먼트가 공존하는 공간으로서 다양한 체험을 통하여 문화를 만드는 정원으로 계획하였다.

#### (1) 베고니아 가든(begonia garden)

베고니아 가든은 꽃을 통한 주제화정원으로, 사계절동안 꽃을 연출할 수 있는 베고니아를 테마로 하여 시각적, 후각적 향기효과를 극대화하고자 하였다. 진입시 화려한 꽃과 향기로 이용자의 시선을 압도하고, 조형벽과 꽃을 이용한 포토존을 두어 생기 넘치는 정원의 출발점으로 계획하였다. 또한 자연적 요소를 이용한 조형벤치와 꽃패턴을 이용한 바닥포장으로 꽃을 주제로 한 일관성 있는 디자인으로 유도하였다.

또한 정원의 구성은 자연지형을 활용하여 진입할수록 하강하는 구조로 베고니아 가든은 실내정원의 출발점이자, 전체정원을 관조할 수 있는 첫 번째 전망대의 기능을 가진다.

#### (2) 락가든과 물의 정원(rock garden & water garden)

돌과 물을 테마로 한 정원으로 인조암을 이용하여 벽천과 락가든을 조성하여 위요감을 연출하였다. 이끼류와 고사리류, 풍란류를 인조암에 식재하여 다양한 경관을 연출하고, 벽천을 통해 청각적 호기심 유발하여 자연을 즐길 수 있도록 계획하였다.

#### (3) 포리스트 가든(forest garden)

포리스트 가든은 각각의 랜드스케이프 요소들이 만나서 조화를 이루는 정원으로 식물원의 본래의 기능을 수행할 수 있는 열대식물을 식재하고, 숲속의 오솔길을 산책하는 개념으로 계획하였다. 전체적인 전망을 고려하여 측면에 야자류, 중앙에는 소교목과 관목을 식재하고, 관엽식물을 따라 서양관과 화려한 초화를 혼식하여 다양한 경관을 연출하고자 하였다. 소규모이지만 여러 가지 수종을 배식하여 계절성을 탈피하여 흥미를 유발할 수 있는 정원으로 계획하였다.

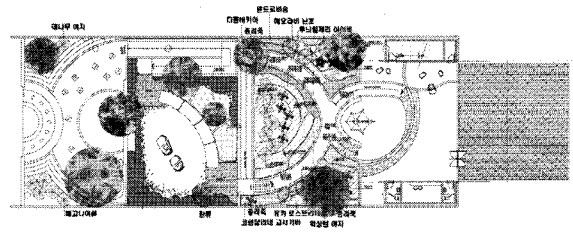
#### (4) 뉴테크 가든(new tech garden)

뉴테크 가든은 절제된 자연과 새로운 개념의 정원형식을 도입한 공간으로 휴게와 전시, 판매를 하는 공간이다. 또한 각종 이벤트를 개최할 수 있는 공간으로 다목적 이용가능하고, 전망대와 극장 등 새로운 공간으로 분산되는 전이공간의 역할을 하는 곳이다. 기존의 정자 개념에서 탈피하여 막구조 형태의 휴게공간을 계획하여 축제와 현대적인 개념의 정원으로 조성하였다.

(5) 전망대(observatory)

본 계획안은 도입에서부터 강제동선으로 계획되어 마지막 공간인 전망대를 향해 열려 있다. 인위적인 경계를 통한 자연을 경험한 후에 느끼는 열린 자연의 전망은 이용자로 하여금 휴식과 감동을 극대화시키는 역할을 한다.

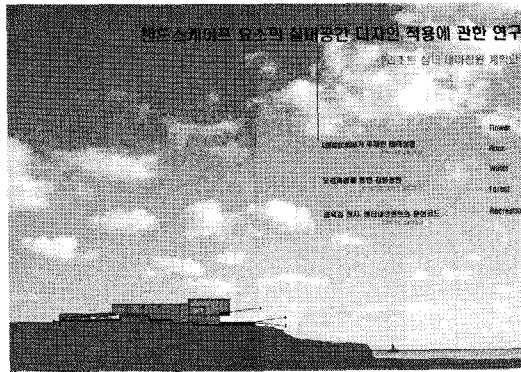
2.4. 식재계획



<그림 2> 식재계획

<표 2> 실내테마정원의 공간계획안

	조닝	특성	투시도	이미지 사진
베고니아가든 (begonia garden)		<ul style="list-style-type: none"> <li>• 꽃을 통한 주제화정원</li> <li>• 시각적, 후각적 효과 극대화</li> <li>• 계단식 화계를 통한 입체적 전시</li> <li>• 조형벽과 꽃을 이용한 포토존 설정</li> <li>• 조형벤치와 꽃의 형태를 도장패턴화</li> </ul>		
락가든과 물의 정원 (rock garden & water garden)		<ul style="list-style-type: none"> <li>• 암석과 물의 정원</li> <li>• 인조암을 통한 암석원으로 위요감조성</li> <li>• 이끼류, 고사리류, 풍란류 인조암에 식재</li> <li>• 벽전을 통해 정감적 호기심 유발</li> </ul>		
포리스트 가든 (forest garden)		<ul style="list-style-type: none"> <li>• 열대식물과 숲의 정원</li> <li>• 작은 규모이나 측면-야자류, 중앙-소교목과 관목 식재로 숲을 연출</li> <li>• 관엽식물과 서양란, 초화류혼식으로 다양한 경관 연출</li> <li>• 계절성을 탈피한 정원</li> <li>• 식물원 본래의 기능을 수행</li> </ul>		
뉴테크가든 (new tech garden)		<ul style="list-style-type: none"> <li>• 절제된 자연과 새로운 개념의 정원형식을 도입</li> <li>• 시킨 공간</li> <li>• 휴게와 전시, 판매, 이벤트의 공간</li> <li>• 다목적 전이공간</li> </ul>		
전망대 (observatory)		<ul style="list-style-type: none"> <li>• 바다와 하늘을 향한 개방감 극대화</li> <li>• 휴식과 감동</li> </ul>		



한스케이프 실내공간 디자인 계획안

- Flower
- Acid
- Water
- Forest
- Waterway

### SITE PLAN

한스케이프 조경설계실내공간 디자인 계획안

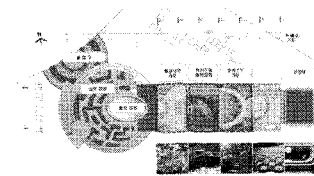


### SYNOPSIS

본 연구의 목적은 한스케이프 조경설계실내공간 디자인에 적용하는 데 필요한 방법론을 개발하는 것이다. 이를 위해 본 연구는 실내공간 디자인과 조경설계의 차이점을 분석하고, 실내공간 디자인에 조경설계의 원리를 적용하는 방법을 제안한다. 본 연구의 결과는 실내공간 디자인에 조경설계의 원리를 적용하는 데 필요한 방법론을 개발하는 데 도움이 될 것이다.

### ZONEING

한스케이프 조경설계실내공간 디자인 계획안



본 연구의 목적은 한스케이프 조경설계실내공간 디자인에 적용하는 데 필요한 방법론을 개발하는 것이다. 이를 위해 본 연구는 실내공간 디자인과 조경설계의 차이점을 분석하고, 실내공간 디자인에 조경설계의 원리를 적용하는 방법을 제안한다. 본 연구의 결과는 실내공간 디자인에 조경설계의 원리를 적용하는 데 필요한 방법론을 개발하는 데 도움이 될 것이다.

### CIRCULATION

한스케이프 조경설계실내공간 디자인 계획안



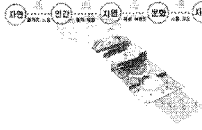
본 연구의 목적은 한스케이프 조경설계실내공간 디자인에 적용하는 데 필요한 방법론을 개발하는 것이다. 이를 위해 본 연구는 실내공간 디자인과 조경설계의 차이점을 분석하고, 실내공간 디자인에 조경설계의 원리를 적용하는 방법을 제안한다. 본 연구의 결과는 실내공간 디자인에 조경설계의 원리를 적용하는 데 필요한 방법론을 개발하는 데 도움이 될 것이다.

### PLANT PLAN

한스케이프 조경설계실내공간 디자인 계획안



본 연구의 목적은 한스케이프 조경설계실내공간 디자인에 적용하는 데 필요한 방법론을 개발하는 것이다. 이를 위해 본 연구는 실내공간 디자인과 조경설계의 차이점을 분석하고, 실내공간 디자인에 조경설계의 원리를 적용하는 방법을 제안한다. 본 연구의 결과는 실내공간 디자인에 조경설계의 원리를 적용하는 데 필요한 방법론을 개발하는 데 도움이 될 것이다.



### DESIGN PROCESS

ZONE	특성	3D	이미지 사진
베고니아 정원 (Begonia garden)	- 직선형 형태 - 시각적 연속성 - 주경선의 방향을 따라 배치 - 조경선의 방향을 따라 배치		
바위 정원 (Rock garden & Water garden)	- 불규칙한 형태 - 시각적 연속성 - 주경선의 방향을 따라 배치 - 조경선의 방향을 따라 배치		
포도밭 정원 (Pond garden)	- 원형 형태 - 시각적 연속성 - 주경선의 방향을 따라 배치 - 조경선의 방향을 따라 배치		
수목 정원 (Tree garden)	- 불규칙한 형태 - 시각적 연속성 - 주경선의 방향을 따라 배치 - 조경선의 방향을 따라 배치		
관음당 (Guan-yin-vatory)	- 직선형 형태 - 시각적 연속성 - 주경선의 방향을 따라 배치 - 조경선의 방향을 따라 배치		