

"K" 금융회사 인테리어 디자인 계획안

A Plan for an Interior Design of the "K" Financial Company

류혜지* / Ryu, Hye-Ji

박현옥** / Park, Hyun-Ok

Abstract

Today rapid change in information and economy takes the changing of office design. It is very important to understand about the needs of employees and working environment. To promote the efficiency and comfort of the working environment, diverse employee's working characteristic and individual requirements have been observed. To build a good working environment, flexibility of space and communication between employees and employer in the office are very important. Due to the business growth, "K" financial company requires more working space. The design idea for the main areas such as the executive officer's room, the reception, the elevator hall, the conference rooms and the working areas in this project targets the harmony of the functionality and the aesthetic. This project could be able to deliver more convenient and comfortable working place by adopting three main concepts, which are modern, simplicity and moderation.

키워드 : 업무 공간, 금융회사, 단순성, 기능성

Keywords : Office, Financial company, Simplicity, Functionality

1. 서론

1.1. 계획의 배경과 목적

기업의 이윤 확대를 위해 다양한 활동이 발생하는 업무공간에서의 실내디자인은 각각의 업무가 원활히 진행되도록 해야 하고, 조직의 인원이나 규모의 가변성 등을 고려하여 디자인하여야 한다. 업무의 능률화를 위하여 업무의 상호 협동 체계에 바탕을 두고 기능에 따른 평면 및 입면 계획을 합리적으로 하여야 한다. 또한 인간공학을 적용한 인체의 동작과 활동에 따라 기능적인 작업공간을 계획하여야 한다. 업무공간 전반적으로 기능적 만족도와 함께 심리적, 미적 측면에서도 적절한 실내 분위기가 조성되도록 계획하여야 하며, 효과적인 업무를 수행하기 위해서 공간의 융통성과 커뮤니케이션의 원활한 진행, 적절한 동선 계획이 필요하다.

"K"금융회사는 기존의 인지도가 큰 금융회사로서, 임원 및 투자 관련 부서 직원들의 증원 계획에 의해 공간의 확장이 필요하게 되었다. 비용의 최소화를 위해 다른 건물이나 층을 옮기지 않고, 기존에 사용하고 있던 건물의 같은 층에 위치한 다른 회사의 공간을 이용하여 평면을 확장하도록 하였다.

기존의 평면은 장방형으로써, 최대한 기존 평면형을 유지시키

주도록 하고, 새로이 필요로 하는 공간을 확충해나가는 방식으로 디자인이 고려되었다.

1.2. 계획의 범위 및 방법

본 프로젝트의 위치는 서울특별시 중구 다동 70번지 H 빌딩 10층이며, 대상면적은 $777.7m^2$ 이다.

금융회사의 이미지를 토대로 고객에게 믿음과 신뢰를 줄 수 있도록 현대적이고 심플하며 절제된 느낌으로 전체 공간을 디자인 하였다. 또한 공간별 기능성과 미적 요소를 조화롭게 사용하여 각 공간을 디자인 하였다.

평면 구성에 있어서는 업무의 효율성을 극대화시키기 위하여 임원 영역과 일반 직원 영역 두 가지로 나누어 공간을 구성하였다. 평면의 왼쪽은 사장실, 임원실, 회의실, 비서실 등의 임원 영역으로, 평면의 오른쪽은 직원들의 업무영역과 휴식 공간으로 구성하여 직원의 맡은 업무에 최대한 집중할 수 있도록 업무 동선을 짧게 유지시키고 영역 구분을 정확하게 하였다. 그리고, 직원들의 원활한 업무 진행을 위해서 3가지 평면 안으로 계획하였으며 그 중에서 동선과 업무 진행이 가장 효과적일 것으로 판단되어진 평면으로 최종 결정하였다.

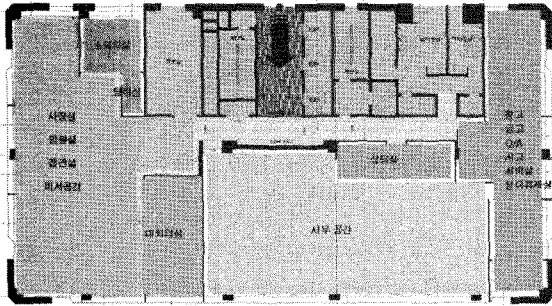
* 정회원, 청운대학교 인테리어디자인학과 전임강사

** 이사, 청운대학교 인테리어디자인학과 부교수

2. 디자인 계획

2.1. 조닝 계획

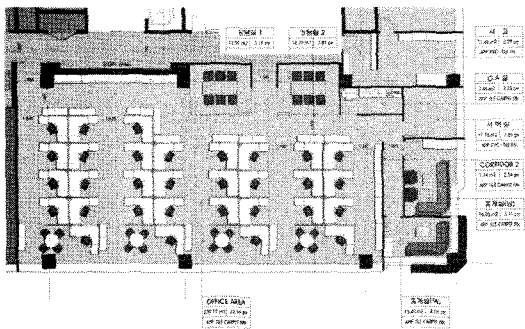
엘리베이터홀을 중심으로 왼쪽 공간과 오른쪽 공간으로 나누어 공간을 구획하였다. 왼쪽 공간은 사장실, 임원실, 접견실, 비서실, 회의실, 당비실을 배치하고, 오른쪽 공간은 사무공간과 상담실, 창고, 휴게실, O/A 공간으로 구성하였다.



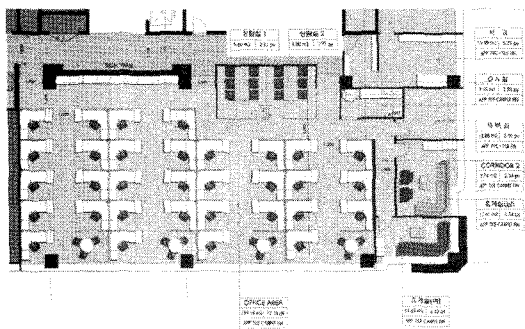
<그림 1> 조닝 계획

2.2. 평면 계획

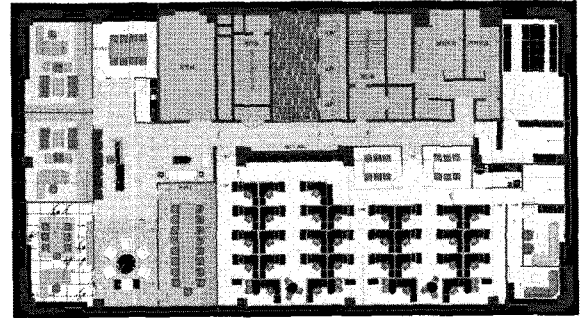
직원들이 사용하는 사무공간의 가장 효과적인 이용을 위하여 책상과 상담실 배치에 변화를 주어 3가지 안을 검토한 결과, 가장 능률적이라고 판단된 도면을 최종안으로 확정하였다.



<그림 2> 업무영역 계획안 1



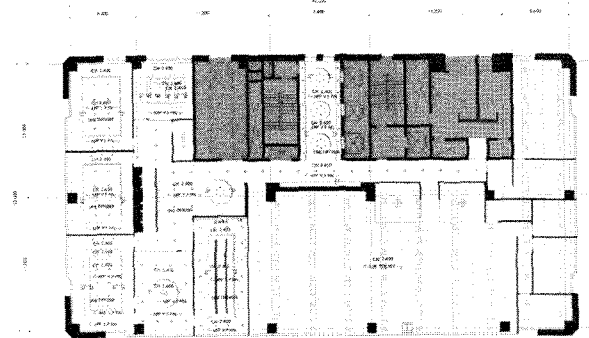
<그림 3> 업무영역 계획안 2



<그림 4> 최종 평면안

2.3. 천정 계획

사장실과 임원실, 회의실, 리셉션 공간에는 전체적인 조명뿐만 아니라 국부조명인 다운라이트를 많이 사용하여 기능적이면서도 화려한 효과를 주도록 하였다. 사무공간에서는 기존의 형광등을 그대로 이용하여 업무에 효과적인 밝은 조도를 유지하도록 하였다.



<그림 5> 천정 계획안

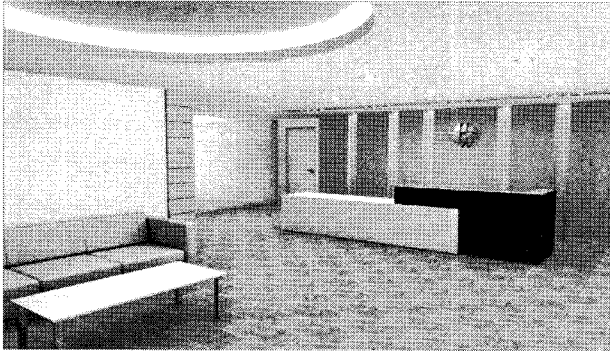
2.4. 3D 계획

전체 공간 중에서 대표적인 이미지를 가지고 있는 엘리베이터 홀과 리셉션, 사장실, 대회의실 등 4개의 공간을 보다 구체적인 느낌을 알 수 있도록 3차원으로 계획 하였다.

"K" 금융회사의 이미지를 가장 먼저 접하는 공간인 엘리베이터 홀은 전체적인 디자인 컨셉과 동일하게 현대적이면서도 심플하고 절제된 선적 느낌을 주도록 디자인 하였다.

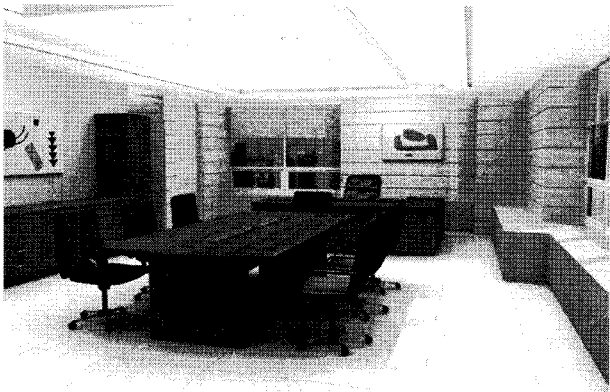


<그림 6> 엘리베이터 홀



<그림 7> 리셉션

사장실은 금융회사 대표의 공간으로써 신뢰가 바탕이 된 품위 있고 격조 있는 공간 이미지를 주기 위해 절제된 선을 사용하여 입면과 가구를 디자인 하였고, 목재를 마감재로 많이 사용하여 친환경적인 느낌을 가진 사무공간을 만들도록 하였다.



<그림 8> 사장실

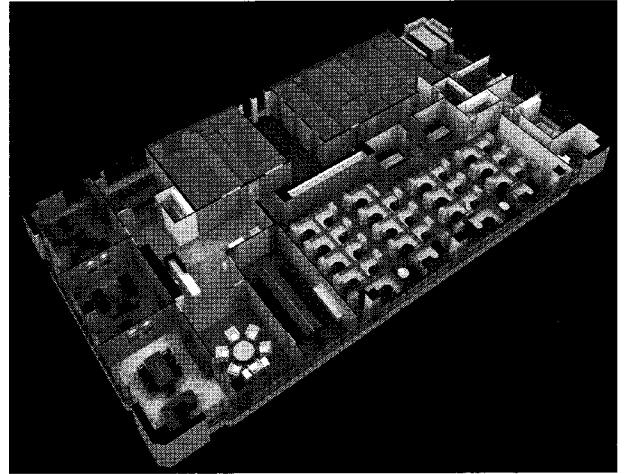
대회의실은 전체 임직원들이나 외부 손님이 왔을 때 회의를 하는 공간으로써, 역시 금융회사의 이미지에 맞게 절제되고 심플한 선들을 사용하여 우아하면서도 현대적인 느낌을 주도록 하였다.



<그림 9> 대회의실

2.5. 엑소노메트릭

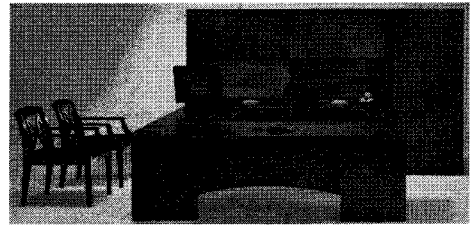
계획되어진 평면과 입면의 느낌을 보기 위하여 엑소노메트릭을 그려 전체 이미지를 체크하였다.



<그림 10> 엑소노메트릭

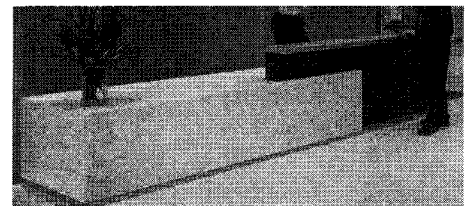
2.6. 가구 계획

가구 계획은 크게 임원 영역과 사무 영역으로 나누어진다. 임원 영역에는 사장실, 임원실의 가구와 리셉션 가구, 접견실, 대회의실과 소회의실의 가구들이 포함된다. 사장실과 임원실의 가구는 효과적인 업무의 능률성뿐만 아니라 공간의 품위를 나타내기 위하여 선적인 요소가 강조되면서도 기능적인 사무 가구를 선택하도록 하였다.



<그림 11> 사장실 가구 예

리셉션 가구는 비서가 작업하는 공간인 리셉션 데스크와 외부 손님들이 와서 잠시 기다리는 대기 공간의 소파로 나누어질 수 있고, 전체적인 디자인 컨셉에 따라 단순하면서도 품격 있는 가구를 선택하였다.



<그림 12> 리셉션 가구 예

사무 영역에는 업무영역과 상담실, 직원 휴게실, O/A 실 등이 포함되는데, 각 공간별 가구는 직원의 업무 능력 편리성과 기능적, 구조적, 미적 특성을 고려하여 선택하였다.

업무영역의 가구는 공간의 다양한 변화가 가능하도록 오픈

오피스 시스템을 도입하여 테이블의 배치와 서랍장 등이 자유롭게 이동 가능한 가구를 사용하였다. 의자도 기능성과 편리성을 중요시하여 영업영역, 상담실, 휴식공간별로 공간의 특성에 맞게 의자의 종류를 분리하여 계획하였다.



<그림 13> 접견실 가구

3. 결론


본 계획안은 우리나라 최고의 금융회사 중 하나인 “K”사의 공간 확충에 따른 인테리어디자인 안으로써, 신용을 가장 중요시하는 금융회사의 특성을 고려하여 디자인 하였다. 현대적이면서도 절제된 미를 토대로 하여 신뢰와 격식이라는 이미지를 주기 위해 평면 계획과 색상, 마감 재료 선택에 있어서 다양한 고려를 하였고, 원활한 커뮤니케이션을 통한 직원들의 업무 효율성이 증대 되도록 공간 구획과 책상 배치를 하였다.


참고문헌


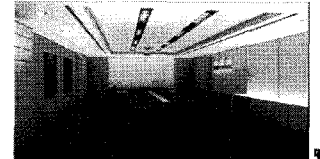
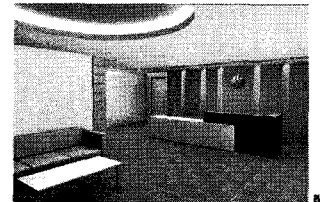
1. 김상권, 인테리어디자인, 미진사, 2003
2. 오인옥, 실내계획론, 기문당, 2004
3. Duffy, Francis, The new office, London, Conran Octopus Limited, 1997
4. Williams, Interior design of electronic office-the comfort and productivity payoff, New York, Van nostrand reinhold, 1991

DESIGN BACKGROUND
 작업의 효율 향상을 위해 다양한 업무가 병행되는 업무공간에서의 생산성향상은 가장의 업무가 원활히 진행되도록 하여 하고, 사회적 인연이나 교류의 적인성 등을 고려하여 디자인 하였다. 업무의 효율성을 높이기 위하여 업무의 장소 및 업무의 배치를 하고 기능에 따른 공간 및 업무의 배치를 하였다. 또한 업무공간을 효율적으로 사용하는 방안으로 업무의 배치를 하였다. 업무공간을 효율적으로 사용하는 방안으로 업무의 배치를 하였다. 업무공간을 효율적으로 사용하는 방안으로 업무의 배치를 하였다.

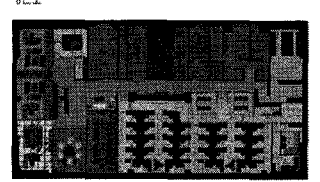
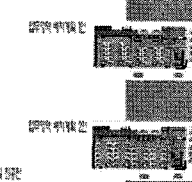
DESIGN CONCEPT
 전통적인 업무의 공간을 현대 업무공간을 공간으로 변화시키고, 그 속에서 업무와 업무 공간이 가장 효율적인 공간으로 변화하였다. 업무공간이 바뀌어 업무의 효율성을 높일 수 있는 방안으로 업무 공간의 배치를 하였다. 업무 공간의 배치를 하였다. 업무 공간의 배치를 하였다. 업무 공간의 배치를 하였다. 업무 공간의 배치를 하였다. 업무 공간의 배치를 하였다. 업무 공간의 배치를 하였다.


SITE


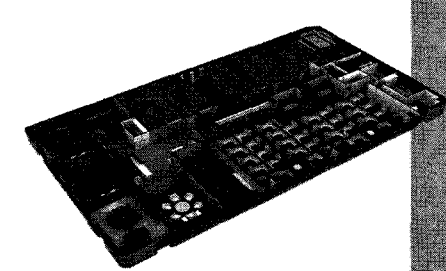
COLOR PLAN



평면도
 평면도
 평면도
 평면도

INTERIOR DESIGN OF THE "K" Financial COMPANY

평면도
 평면도
 평면도

전경도
 전경도

엑스노야트뷰
 엑스노야트뷰

가구 이미지
 가구 이미지