

# 아파트 커뮤니티 시설 활성화 방안에 관한 연구

- 단지 내 어린이 놀이시설을 중심으로 -

A study on the activation of community facilities in apartment complexes

- Focused on the playground facilities for children -

조수진\* / Cho, Su-Jin

한혜련\*\* / Han, Hae-Ryon

## Abstract

Recently designed residence complexes, there is an increasing interest in qualitative and quantitative improvement of not only the primary function of the residence, but also the community facilities designed for the convenience and welfare of its residents. Among such community facilities, an apartment's playground for children still remains in a traditional form and lacks the versatility required to satisfy the needs and interests of modern children, especially an age diverse child population. Therefore, this study intends to analyze the status of children's play facilities as community spaces, analyze the community's satisfaction with them, and suggest alternatives to the limited functions of children's play facilities in order to improve opportunities for neighbors to meet and build a stronger community.

키워드 : 아파트단지, 커뮤니티시설, 어린이 놀이 시설

Keywords : Apartment complex, Community facility, Children's play facility

## 1. 서론

### 1.1. 연구의 배경 및 목적

주거단지의 형성은 단순히 주택이나 건물의 형성이 아닌, 인간의 기본적인 생활 단위로서의 주거, 나아가 인간 활동의 바탕이 되는 물리적 환경을 만들어 주고 그 속에서 생겨나는 인간과 인간, 인간과 시설, 시설과 시설의 관계를 예측하고 규명하여 새로운 사회집단을 형성하는 것이다. 최근의 주거단지는 주거의 1차적 기능 뿐만 아니라 입주자들의 생활복리를 위한 공동시설(어린이놀이터, 근린생활시설, 유치원, 주민 운동시설 및 경로당 등 입주자들의 생활 복리를 위하여 대통령령이 정하는 공동시설)에 대한 양적, 질적인 개선의 요구에 관심이 높아지고 있고, 정부에서는 주택정책을 기존의 양적 공급 위주에서 주택의 질적 향상을 도모하는 방향으로 전환하고 있으며 이 과정에서 공동체를 중요한 정책과제로 인식하기에 이르렀다. 제4차 국토종합계획(2000-2020년)에 의하면 '선진 생활공간의 확립'을 주택정책 추진의 기본목표로 상정하고, 이를 달성하기 위한 구체적인 추진전략으로서 '커뮤니티 중심의 주거문화 형성'을 유도하고 있다.<sup>1)</sup> 이처럼 커뮤니티 영역에 대한 질적 발전은 삶의 질을 향상시키는 매우 중요한 요소이다.

아파트 단지 내 가장 접근성이 좋은 어린이 놀이 시설은 중심 커뮤니티 시설임에 불구하고 어린이들의 다양한 성장요소와 욕구를 수용 해주지 못하고 있음은 물론이고, 다양한 연령대의 커뮤니티 기능으로서의 역할을 반영하지 못하고 있다. 본 연구의 목적은 현 아파트 단지 내의 주민 복지시설 중 커뮤니티 공간영역에 속한 어린이 놀이시설의 공간구성 현황을 조사 분석 후, 새로운 제안을 통해 이웃과 만남의 기회와 공동체의 장이 될 수 있는 어린이 놀이 시설의 개선 방향을 제시 하는데 그 목적을 둔다.

### 1.2. 연구의 범위 및 방법

본 연구는 아파트 단지 내 어린이 놀이 시설은 한정된 부분에서의 어린이 시설이 아닌 감성과 문화가 결합된 놀이공간이 되어야한다는 의도에서 출발한다.

실내, 외 어린이 놀이 시설과 아파트 단지 내 복지시설에 관련된 문헌, 선행 연구논문의 내용을 토대로 한 이론적 고찰을 통해 현대적인 관점에서 바라본 의미를 파악하고 단지 내 어린이 놀이 시설의 커뮤니티 활성화 방법에 대한 이론고찰과 사례를 비교분석하여 그 이용에 미치는 영향과 만족도, 유형과 중요성을 규명하는데 그 범위를 한정한다.

\* 정회원, 한성대학교 일반대학원 인테리어디자인학과 석사과정

\*\* 이사, 한성대학교 인테리어디자인전공 교수

1)박광재, 아파트 공동체 실현을 위한 방안 연구, 대한주택 공사 주택도시 연구원, 2001

본 연구의 조사 대상은 국내 건설업체 도급순위 5위권 이내 (2005~2007년)의 건설사가 공급하는 브랜드 아파트 중 서울 강남 뉴타운 지구에 위치하며 입주시기가 2005년 이후~2007년 상반기까지인 아파트로 선정하였다.

연구방법으로는 분석대상 사례지를 선정 후 선정된 사례지를 중심으로 관찰 분석 후 어린이 놀이 시설에 대한 만족도와 향후 어린이 놀이시설의 보완사항 및 요구사항에 관한 의견을 중심으로 설문 조사를 실시하였으며, 설문 대상으로는 서울에 위치하며 최근 5년간 입주한 아파트 단지 내 주민을 중심으로 총 200부 배포 후 분석이 가능한 172부를 분석하였다.

## 2. 연구대상의 고찰

### 2.1. 아파트 커뮤니티 시설의 정의 및 의미

공동 주택의 단지 계획에서 부대 복리시설 계획은 특별한 개념이 아니며, 근린 생활권 개념에서 출발한다. 단순히 주거의 집단화가 아니고 적절한 공동 시설을 두어 생활의 쾌적성을 높이고, 주민간의 정신적 결합과 친밀한 인간관계를 도모하는 지역사회를 커뮤니티(Community)라고 하는데 주민이 커뮤니티에 소속감을 갖도록 하기 위해서 적절한 규모의 공동 시설을 기준으로 생활권을 구분하게 된다<sup>2)</sup>. 이러한 도시적 생활 공동체의 의미는 주거단지에서 개인 생활 영역의 확장과 함께 주거 생활에서 편의시설과 문화생활의 영위를 위한 커뮤니티시설공간의 확충으로 이어진다. 아파트 커뮤니티 시설은 아파트 부대 복리 공간 중 그 기능상 이웃 주민과의 교류가 이루어지는 공간을 의미한다. 이는 크게 사회복지시설과 여가활동 시설로 분류할 수 있으며 구체적으로는 다음과 같은 시설이 포함된다.

<표 1> 아파트 커뮤니티 시설의 구분<sup>3)</sup>

구분	시설명
사회복지시설	어린이놀이터
	유치원 / 보육시설
	노인정
여가활동시설	주민운동 시설 실내운동공간(헬스, 에어로빅등)
	주민공동 시설 정보문화실, 시청각실, 옥외광장, 수경시설, 단지내휴게소, 주민부업을 위한 승동 작업장
	접객시설 게스트룸, 게스트라운지, 다목적홀, 연회장

아파트 커뮤니티 시설 관련 법규로는 주택건설기준에 관한 규정(1991)에 공동 주택단지 복리시설 설치 기준이 규정되어 있으며, 세대수별 설치되어야 하는 커뮤니티 시설 과 규모에 대한 법적 기준이 마련되어 있다.<sup>4)</sup>

<표 2> 아파트 커뮤니티 중 어린이시설 설치 법적 기준<sup>5)</sup>

구분	설치 기준	예외 규정	근거법
어린이 놀이터	50세대 이상의 주택을 건설하는 주택단지 규모: 개소당 최소 면적 규모는 (100세대 이상기준) 300㎡	1. 300세대 미만의 단지로 직접 출입이 가능한 어린이 공원이 설치되었을 시에는 설치 예외 2. 당해 주택단지가 노인주택단지·외국인주택단지 등으로서 보육시설의 설치가 불필요하다고 사업계획 승인권자가 인정하는 경우	주택건설 기준등에 관한 법률 46조
어린이 보육시설	500세대 이상 공동 주택 단지 규모: 상시 30인 이상의 영유아를 보육할 수 있는 시설 규모를 갖춘 보육시설(영유아보육법)	1. 당해 주택단지로부터 통행거리 300m 이내에 보육시설이 있는 경우 2. 당해 주택단지 안에 보육시설과 유사한 시설을 갖춘 사회복지관을 설치하는 경우 3. 「주택법 시행령」 제33조제1항의 규정에 의한 국민주택규모(전용면적 85제곱미터)를 초과하는 주택이 전체 주택의 100분의 70 이상인 경우 4. 당해 주택단지가 노인주택단지·외국인주택단지 등으로서 보육시설의 설치가 불필요하다고 사업계획 승인권자가 인정하는 경우	주택건설 기준등에 관한 법률 55조

### 2.2. 아파트 단지 내 어린이 놀이시설

단지 내 어린이 놀이시설은 크게 실외놀이터 와 실내 놀이터로 구분 지을 수 있다.

실외놀이터의 경우는 관련 법규에 의거하여 아파트 단지의 규모와 입주자 수에 따라 여러 개소가 분포하며, 실내와 달리 커다란 놀이 시설을 설치 할 수 있고 움직임의 범위가 크기 때문에 아동의 운동기술을 향상시키며 대근육과 소근육 발달을 돕는다. 또한 소리 냄새, 감촉 등 다양하고 감각적인 자극의 기회가 많으며 좀 더 다양한 활동의 기회를 제공할 수 있다.

실내 놀이터는 실내 소규모 놀이 기구를 통한 놀이시설로 신체의 균형 발달과 또래들과의 친교, 인성 계발 등을 강조하는 어린이 놀이 시설이다. 1994년경에 국내에 처음 도입된 실내놀이터는 단순히 트램펄린과 롤러 슬라이드, 공놀장 등 구조로 된 매우 간단한 언플러그(무동력) 놀이터였다. 현재 보육시설로 등록 되어 있는 놀이방이나 어린이집과는 달리 분류되며 시설의 설치 및 관리가 용이하다. 최근에는 어린이 문화센터, 체육 교실과 실내놀이터를 이상적으로 접목시킨 문화센터 형 실내놀이터로의 발전 양상을 보인다. 하지만 이러한 어린이 실내 놀이 시설의 경우는 영리적 목적으로 설치되는 사업장 형태의 모습이 대부분이며 현재 국내 아파트 단지 커뮤니티 시설 내 도입은 미흡한 상태이다.

2) 안영배 외 4인, 건축계획론, 기문당, 1995, p.126

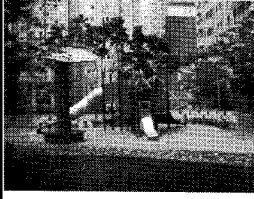
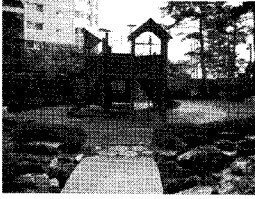
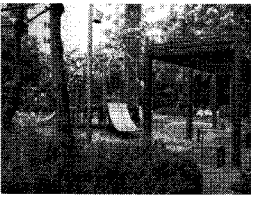
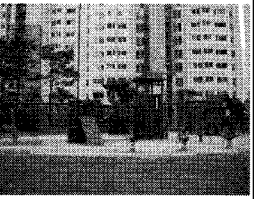
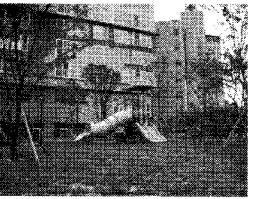
3) 이현수 · 권소영, 아파트 커뮤니티 시설 내 공동 화장실의 유니버설디자인 적용에 관한연구, 2007

4) 백혜선 · 권혁삼, 공동주택단지 내 복리시설 설치기준 개선 방향, 대한주택공사 주택도시연구원, 2004

5) 주택건설기준등에관한규정 제9조, 제45,55 를 근거로 제시함

### 3. 일반적 개요 및 분석

<표 3> 선정 아파트 단지 일반사항 및 특징

	P 아파트	R 아파트-1	R 아파트-2	E 아파트	H 아파트
실외놀이 시설 이미지					
위치	서울시 성북구 길음동	서울시 성북구 길음동	서울시 성북구 길음동	서울시 성북구 길음동	서울시 성북구 길음동
규모	36동 / 2276세대	11동 / 560세대	12동 / 977세대	25동 / 1065세대	2동 / 285세대
입주시기	2005년	2006년	2006년	2005년	2007년
실외	15개소	3개소	3개소	2개소	1개소
어린이 놀이 시설 현황	<ul style="list-style-type: none"> <li>-설치시설: 조합 놀이 기구, 파고라, 가로등, CCTV</li> <li>-조합 놀이 기구와 주변에 간단한 놀이. 운동시설 배치</li> <li>-단조롭고 획일적인 놀이시설은 대근육 발달의 요소는 있지만 놀이형태로 교육효과는 낮음</li> <li>-재료에 따른 바닥레벨차이가 있으나, 인지가 어려워 걸러 넘어지기 쉬움</li> <li>-페인트 칠 보수가 안됨</li> </ul>	<ul style="list-style-type: none"> <li>-설치시설: 조합 놀이 기구, 가로등, CCTV</li> <li>-조합 놀이 기구 배치</li> <li>-조합 기구를 중심으로 수 공간을 두었지만 수 공간 주변 쉼스 나 핸드레일을 설치하지 않아 위험적요소로 작용</li> </ul>	<ul style="list-style-type: none"> <li>-설치시설: 조합 놀이 기구, 파고라, 가로등, CCTV</li> <li>-조합 놀이 기구와 주변에 간단한 놀이시설 배치</li> <li>-단조롭고 획일적인 놀이시설은 대근육 발달의 요소는 있지만 놀이형태로 교육효과는 낮음</li> <li>-놀이 활동을 할 수 있는 영역이 좁음</li> </ul>	<ul style="list-style-type: none"> <li>-설치시설: 조합 놀이 기구, 파고라, 가로등, CCTV</li> <li>-조합 놀이대 2EA와 주변에 간단한 놀이시설 배치</li> <li>-대근육과 공간지각에 대한 발달을 기대할 수 있음</li> <li>-군데군데 모래가 없는 바닥이 있어 모래 충전 필요</li> </ul>	<ul style="list-style-type: none"> <li>-설치시설: 조합 놀이 기구, 가로등, CCTV</li> <li>-조합 놀이대와 주변에 간단한 놀이. 운동시설 배치</li> <li>-단조롭고 획일적인 놀이시설은 대근육 발달의 요소는 있지만 놀이형태로 교육효과는 낮음</li> <li>-오픈된 공간에 적절한 보호 시설이 없어 놀이 영역의 인지가 어려움</li> </ul>
	<ul style="list-style-type: none"> <li>-놀이기구: 목재원료, 강화플라스틱</li> <li>-바닥재료: 탄성고무(우레탄칩), 모래, 방부목</li> <li>-놀이 시설물에 포인트적 원색색사용 (RED, GREEN, BLUE). 개소별 theme에 맞춘 원색적인 그래픽</li> <li>-Color scheme</li> </ul>	<ul style="list-style-type: none"> <li>-놀이기구: 목재원료, 부분 철재</li> <li>-바닥재료: 탄성고무(우레탄칩)</li> <li>-놀이 시설물에 포인트적 원색색사용 (RED, GREEN, YELLOW)</li> <li>-Color scheme</li> </ul>	<ul style="list-style-type: none"> <li>-놀이기구: 목재원료, 부분 철재</li> <li>-바닥재료: 탄고무(우레탄칩), 보도블럭</li> <li>-놀이 시설물에 포인트적 원색색사용 (RED, BLUE, YELLOW)</li> <li>-Color scheme</li> </ul>	<ul style="list-style-type: none"> <li>-놀이기구: 독일산 자연건조 원목</li> <li>-바닥재료: 모래</li> <li>-자연을 소재로한 네추럴 컬러 (BROWN, GREEN)</li> <li>-Color scheme</li> </ul>	<ul style="list-style-type: none"> <li>-놀이기구: 강화플라스틱</li> <li>-바닥재료: 탄성고무(우레탄칩)</li> <li>-놀이 시설물에 포인트적 원색색사용 (BLUE, YELLOW, IVORY)</li> <li>-Color scheme</li> </ul>
	<ul style="list-style-type: none"> <li>-휴게시설: 비교적 많은 벤치와 쉴 수 있는 공간을 자연적 요소와 결합하여 배치하였음</li> <li>-운동시설: 기본적인 운동시설을 두었지만 이용이 되지 못하고 있음</li> </ul>	<ul style="list-style-type: none"> <li>-휴게시설: 휴게시설 배치가 부족함</li> <li>-운동시설: 없음</li> </ul>	<ul style="list-style-type: none"> <li>-휴게시설: 일반적인 벤치를 두었을 뿐 보호자나 주민들이 어려울 쉴 수 있는 공간이 부족함</li> <li>-운동시설: 기본적인 운동시설을 두었지만 관리 소홀로 인하여 이용되지 못함</li> </ul>	<ul style="list-style-type: none"> <li>-휴게시설: 일반적인 벤치를 두었을 뿐 보호자나 주민들이 어려울 쉴 수 있는 공간이 부족함</li> <li>-운동시설: 기본적인 운동시설을 두었지만 이용이 되지 못하고 있음</li> </ul>	<ul style="list-style-type: none"> <li>-휴게시설: 벤치나 휴게 공간이 놀이 공간의 면적에 비하여 많이 부족함</li> <li>-운동시설: 운동시설 배치상의 문제로 이용률이 떨어짐</li> </ul>
	<ul style="list-style-type: none"> <li>-각 개소별 각각의 Theme 부여하여 놀이 공간을 각기 다른 형태로 디자인하여 비교적 감성적 표현이 잘 반영됨</li> <li>-Theme 한 안내 Sign등의 놀이 지도를 배치하여 아파트 단지 내 어린이 놀이 시설물에 대한 안내를 함</li> <li>-대부분의 단지내 생활 쓰레기등을 처리시설을 놀이 터 옆에 오픈시켜 볼래감과 위험요소로 보임</li> </ul>	<ul style="list-style-type: none"> <li>-좁고 동근 형태의 공간은 시설물 설치가 제한적임</li> <li>-다양한 놀이시설을 적용하지 못함</li> <li>-Site의 대부분을 덮고 있는 식생의 일부는 시야차단의 원인이 됨</li> <li>-시설 이용문이나 안내Sign 등이 없음</li> </ul>	<ul style="list-style-type: none"> <li>-현재 어린이 놀이시설과 체육시설, 휴게시설로 구분되어 이용</li> <li>-폭이 좁고 시설물 간격이 좁음</li> <li>-다양한 놀이를 적용하지 못함</li> <li>-시설 이용문이나 안내Sign 등이 없음</li> <li>-대부분의 단지내 생활 쓰레기등을 처리시설을 놀이 터 옆에 오픈시켜 볼래감과 위험요소로 보임</li> </ul>	<ul style="list-style-type: none"> <li>-주민들의 동선흐름의 중심이 되는 곳에 위치하여 주동에서의 접근성이 좋음</li> <li>-대상지 중 가장 자연적인 모습을 보임 대지가 넓은 반면 놀이 기구의 수는 적어 효율적으로 이용하지 못함</li> <li>-휴과 잔디로 놀이 구역과 휴게 구역을 분리시킴</li> <li>-시설 이용문을 설치하였으나 명시성이 떨어짐</li> </ul>	<ul style="list-style-type: none"> <li>-주거단지와 일반 도로의 중간에 위치하며 동선의 분산이 심하고, 놀이시설 배치가 산만함</li> <li>-대부분의 단지 내 생활쓰레기등의 처리시설을 놀이 터 옆에 오픈시켜 볼래감과 위험요소로 보임</li> <li>-차도 옆에 위치하여 교통 안전문제 고려 필요</li> </ul>
실내	없음	없음	없음	없음	없음

#### 3.1. 사례지 일반적 개요

본 연구의 조사 대상은 국내 건설업체 도급순위 5위권 이내 (2005~2007년)의 건설사가 공급하는 브랜드 아파트 중 서울 길음 뉴타운 자구에 위치하며 입주시기가 2005년 이후~2007년 상반기까지인 아파트로 선정 하였다.

#### 3.2. 사례지 관찰 분석

단지 내 실내, 외 어린이 놀이 시설을 조사한 결과 대상 사례지 5곳 모두 실외 놀이 시설만 있을 뿐 순수 놀이만을 위한 실내 어린이 놀이 시설은 보유하지 않았다. (인근 관할 동사무소 내 설치된 구립 어린이집의 인접도가 높아 단지 별 자체적으로 운영하는 보육시설을 보유하지 않았으며, 단지 내 개인이

운영하는 놀이방등의 어린이시설은 제외하였다) 실외 어린이 놀이 시설을 분석한 결과는 <표 3>과 같다.

위에서 조사한 바와 같이 확실적인 실외 놀이 환경에서 현재의 고정화된 놀이시설 유형은 어린이들의 변화된 놀이행태인 개인 기구를 이용한 놀이 (인라인스케이트, 킥 보드, 자전거 등), 마당에서 이루어지는 소규모 운동 놀이(소규모 구기운동, 피구, 축구 놀이 등)등 유아부터 청소년까지의 다양한 연령대의 놀이를 반영하지 못하고 있으며, 어린이들이 주차장, 단지 내 도로 등을 놀이 공간으로 이용하는 경우가 많아 실제적으로는 놀이터의 이용률이 떨어지고 있는 상황이다. 또한 대부분의 어린이 놀이터의 경우는 단순한 신체 활동에 도움을 주는 과거 그대로의 놀이터의 성격을 크게 벗어나지 못하고 있는 것을 관찰할 수 있었다. 놀이 공간 개소별로 보유한 조합형 놀이 기구는 공간의 효율적 활용이라는 긍정적 측면이 있는 반면 놀이 요소로 그네, 미끄럼틀, 시소와 같은 기본적인 놀이 시설만이 제공 되어 있어 아동들의 다양한 놀이 행위를 유발하거나 흥미를 이끌어 내지 못하는 환경이었다.

공간 이용자의 패턴은 크게 놀이, 운동, 휴식, 교류 등으로 이루어진다. 그러나 최근에는 이러한 행동들이 훨씬 더 복잡 다양한 양상으로 보이고 그 경계가 분명하지 않기 때문에 현재의 설치된 시설로는 단지 내 주민들의 커뮤니티의 소통이 저하되는 요인을 보였으며, 이러한 행위들을 수용할 수 있도록 해야 한다.

<표 4> 어린이 놀이 시설 이용자패턴 분석 및 고려항목<sup>6)</sup>

구 분	유아 1-6세	어린이 7-12세	청소년 13-18세	20-50대		노인 60세이상
				남성성인	여성성인	
단지내 실외 여가행위	정적 놀이	동적 놀이 집단 놀이	동적 운동	휴식 동적운동	교류 운동 자녀동반	휴식 정적운동
활동빈도	많음	많음	중간	중간	많음	중간
시설형태	기구형 놀이 시설	기구형 놀이시설 마당형 놀이공간	운동시설	광장 운동시설	광장 휴게공간 운동시설	휴게공간 운동시설
시설 이용시 주안점	안전, 감시 보호자동반	안전, 감시 소음차단	소음차단	-	주동에서의 접근성	-

## 4. 설문조사

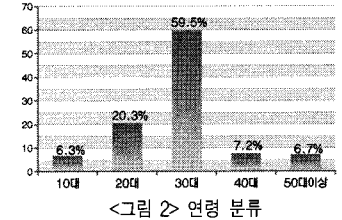
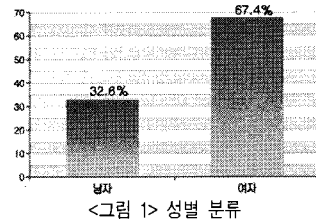
### 4.1. 설문조사 선정 및 분석방법

설문은 현재 단지 내 어린이 놀이 시설에 대한 만족도와 현황조사와 향후 어린이 놀이시설의 보완사항 및 요구사항에 관한 의견을 중심으로 조사를 실시하였으며, 설문 대상으로는 서울에 위치하며 최근 5년간 입주한 아파트 단지 내 주민을 중심으로 총 200부 배포 후 분석이 가능한 172부를 분석하였다.

## 4.2. 설문 분석

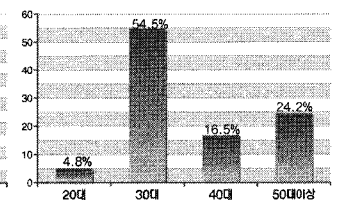
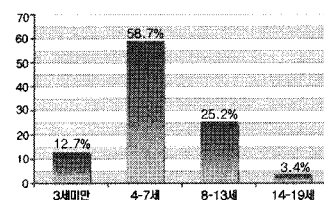
### (1) 일반적 사항

설문에 참여한 성별 분류는 172명중 남성이 32.6% 여성이 67.4%였으며, 연령별로는 30대가 59.5% 로 가장 많았고, 20대가 20.3%, 40대가 7.2%, 50대 이상이 6.7%, 10대가 6.3% 였다. 결혼 유무로는 기혼자가 전체의 78.7%. 미혼자 21.3%로 각각 조사 되었다.



### (2) 이용자 패턴 분석

아파트 단지 내 어린이 놀이 시설의 이용횟수와 이용시간을 묻는 질문에서는 일주일에 1회-2회가 44.1%로 가장 많았으며 일주일에 3-4회가 30.8%, 5회 이상이 18.5%, 그리고 1회 미만이 6.6%로 가장 낮았다. 놀이 시설 이용시간 조사에서는 하루 30분-1시간이용 한다는 응답이 52.9% 가장 많았으며, 1시간-2시간이 26.1%, 30분미만이 15.4%, 2시간 이상이 5.6% 순이었다. 주로 이용하는 시간은 동절기와 하절기에 따라 다르지만 계절 평균 오후 1시-4시 사이 이용률이 37.7%로 가장 많고, 오전 10-오후 1시가 29.8%, 오전 10시 이전이 20.6%, 오후 4시 이후가 11.9%로 타 항목에 비해 큰 격차를 보이지 않게 분포되었다. 어린이 놀이시설 이용자 분포는 4-7세 58.7%, 7-13세 25.2%, 3세미만 12.7%, 13-19세 3.4% 로 이용자의 대부분이 유아기에 해당하는 것으로 분석되었으며, 성인 이용자의 경우는 30대 54.5%, 50대 이상 24.2% 40대 이상16.5%, 20대4.8% 순으로 조사 되었다.



<그림 3> 이용자 분포 (아동-청소년)

<그림 4> 이용자 분포 (성인)

본인 혹은 가족이 어린이 놀이 시설 중 가장 많이 이용하는 시설로는 외부 어린이 놀이터 시설이 압도 적인 의견이었으며 이유는 단지 내 어린이 놀이시설이 외부어린이 놀이터로 한정되어 있다는 의견이 대다수였다.

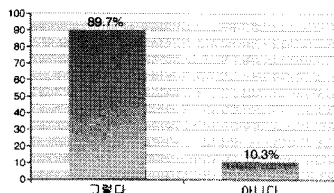
6)박광재, 아파트 공동체 실현을 위한 방안 연구, 대한주택공사 주택도시연구원, 2001 를 참고 하여 재서술함

### (3) 이용자 만족도 및 요구사항 분석

현재 단지 내 어린이 놀이 시설의 만족도에 대한 5점 척도를 조사한 질문에는 불만족이 36%, 보통 31.3%로 근소한 차이를 보이고, 매우 불만족 16.2%, 만족 11.3%, 매우만족 5.2%로 순위를 보였다. 불만족 이유는 단지 내 어린이 놀이 시설이 실외에 주로 편

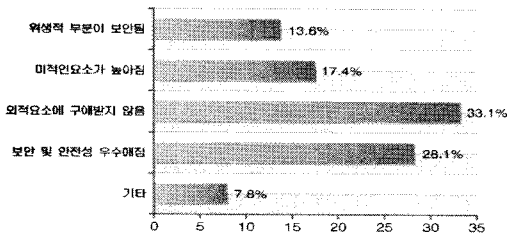
<그림 5> 어린이 놀이 시설 만족도

성되어 날씨, 시간에 따른 제약이 있고, 한정된 놀이기구로 더 이상 흥미를 유발하지 못하며, 놀이기구의 불안전함, 휴게 공간의 부족 등이 이유로 조사 되었으며 기타 의견으로는 접근이 어렵다, 소음 등의 문제가 있다는 의견 등이 있었다.



<그림 6> 실내 놀이 시설 도입 선호도

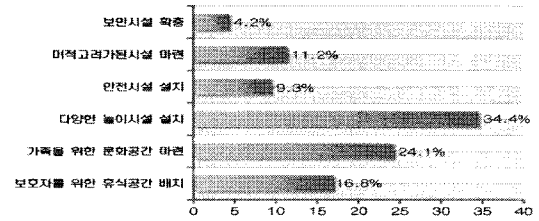
향후 아파트 단지 내 실내 놀이 시설의 도입이 단지 내 커뮤니티 시설의 긍정적요소로 작용하는가에 대한 질문에는 그렇다가 89.7%, 아니다가 10.3%로 조사 되었으며, 이유는 날씨 등의 외적인 요소에 구애받지 않는다가 33.1%, 보안 및 안정성이 우수해 진다 28.1%, 위생적인 부분이 보완 된다 13.6%, 미적인 요소가 높아 진다 가 17.4%, 기타의견이 7.8% 로 조사 되었다.



<그림 7> 실내 놀이 시설 도입 찬성 의견 분포

반대하는 의견으로는 자연적 요소의 도입이 어렵고, 공간이 협소하며 접근이 어렵다는 의견이 있었다. 향후 실내 놀이시설이 도입 되었을 때 고려되어야하는 사항으로는 자연적요소의 도입 통풍 및 환기 등의 설비, 다양한 놀이시설 설치, 가족을 위한 휴식 공간, 위치의 적합성 등이 고려되어야한다는 의견이 있었다.

아파트 단지 내 어린이 놀이시설에 보안되었으면 하는 점에는 다양한 놀이 시설의 도입 34.4%, 가족을 위한 문화 공간 마련 24.1%, 보호자를 위한 휴식 공간 제공 16.8%, 미적고려가 된 시설마련 11.2%, 안전시설 설치9.3%, CCTV등 보안 시설 확충 4.2%등의 의견이 조사 되었다.



<그림 8> 향후 어린이 놀이 시설 보안요구 사항 분포

## 5. 종합고찰 및 결론

본 논문은 길음 뉴타운 아파트 단지 내 어린이 놀이시설을 선정 하여 관찰 및 이용자 만족도를 통해 아파트 단지 내 어린이 놀이 시설의 공간구성 요소와 이용 시 불만족 했던 점 과 보완해야 하는 점들이 들어났다. 이상의 내용을 연구결과로 종합해 보면 다음과 같다.

첫째, 아이와 어른이 문화예술 속에서 함께 즐기는 놀이공간이 조성되어야한다. 참여 할 수 있는 놀이 또는 문화 예술 프로그램이 운영 되어야한다. 어린이 놀이 시설에 여러 가지 프로그램을 도입하여 여러 연령층이 함께 이용 하고 공유할 수 있는 단지 내 공유 공간이 되어야 하겠다.

둘째, 언제나 이용 가능한 유연성을 가진 놀이 공간이 계획 되어야 한다. 현재 외부 놀이 시설만으로는 기후, 날씨, 시간 등에 제약을 받는 것으로 조사 되었다. 이 같은 문제를 해결하기 위해서는 실내 놀이 시설의 도입으로 상호 보완이 되는 시스템이 갖춰 져야하겠다. 하지만 실내 놀이 시설이라 해서 어떠한 문화시설이나 상가부동의 한정된 공간에 제약해 배치하는 것보다는 필로티 같은 공간에 놀이 시설을 배치하는 방안이나 실내 놀이시설에 오픈 부위를 두어 자연의 요소가 조화롭게 이루어질 수 있는 형태 위치적인 고려가 필요하겠다.

셋째, 디자인적이며 조형적 요소를 가미한 다양한 유형의 놀이를 행할 수 있는 놀이시설이 도입되어야 한다. 최근 대부분의 놀이 시설이 설치의 용이성과 공간의 효율성을 고려하여 하나의 매스로 결합된 형태로 나타나는데 이는 그 형태가 획일적이고 제한적인 놀이 행태만을 허용하여 오히려 과거의 놀이시설보다 그 범위가 더욱 축소된 형태를 보이며, 이것은 유아기 때 다양한 형태의 놀이를 몸소 습득함으로써 얻어지는 정신적 성장과 신체적 성장을 방해하는 요인이 되기도 한다.

앞으로의 놀이시설은 보다 과학적 근거를 바탕으로 접근하고 결국 이것을 조형적으로 답을 풀어나가 어린이가 반드시 가져야 할 성장 요소들을 갖춘 시설로 계획되어야 하며 이렇게 계획된 놀이시설은 단지 내 구심점의 역할을 하게 될 것이다.

위와 같은 연구의 결론으로 아파트 단지 내 어린이 놀이 시설에 관한 현황을 파악해 보았으며, 사례조사 와 설문조사로 이 같은 결론은 도출되었으나 좀 더 나은 대안제시를 위해서는 본 연구

에서 미흡한 점들을 보완한 후속 연구들이 이루어져야 할 것이다.

## 참고문헌

1. 안영배 외 4인, 건축계획론, 기문당, 1995
2. 박광재, 아파트 공동체 실현을 위한 방안 연구, 대한주택공사 주택도시연구원, 2001
3. 백혜선·권혁삼, 공동주택단지내 복리시설 설치기준 개선 방향, 대한주택공사 주택도시연구원, 2004
4. 한국토지공사, 수도권 신도시 종합평가 분석연구, 1999
5. 김수미, 공공 임대아파트 옥외부대복리시설 기준연구, 서울대학교 건축학과 박사논문, 2005
6. 정소원, 거주자 만족도 향상을 위한 아파트 단지 커뮤니티 공간 계획 방안에 관한연구, 연세대학교 석사학위논문, 2007
7. 백승경, 생태요소를 적용한 감성 공간 유형에 관한 연구, 한국실내디자인학회논문집 제14권, 2005
8. 신연섭, 아파트 부대복리 공간에 대한 거주자 의의 및 사용실태 조사연구, 한국실내디자인학회논문집, 제15권 1호, 2006
9. 이현수·권소영, 아파트 커뮤니티 시설 내 공동 화장실의 유니버설디자인 적용에 관한 연구, 한국생태환경건축학회 논문집 통권 12호, 2007
10. 주택건설기준등에 관한규정 제9조, 제45,55
11. <http://www.lawnb.com>