

# 국내 어린이박물관의 색채 환경에 관한 연구

A Study on Color System for Korea Children's Museum

유진\* / Yu, Jin

이성훈\*\* / Lee, Sung-Hoon

## Abstract

Children's museum has roles of the characterized place for children as well as the museum for education. Therefore, specific color selection especially for children is one of the most important points to be considered. This study is the short investigation on various interior color systems of children's museums in Korea. In case of Children's Museum in National Museum of Korea, each exhibition area is apparently divided by adopting colors in accord with the subject of each space. Middle color in that museum generally gives stability, and clear color and accent color give better perception and vitality. Children's Folk Museum has adopted Korean traditional colors, O-Bang Colors, which have indicated Korean tradition for ages. All sections in Incheon Children's Museum are spatially divided, but similar colors of ceiling, wall, and floor give boring atmosphere. Since original colors of furniture in Science section distract attraction of children, proper color selection should be required for better reaction from children. Therefore, this research is aiming for detailed investigation in color system of children's museum and the proper interior color planning of the next children's museums with their main purpose for children in the future.

키워드 : 어린이박물관, 색채

Keywords : Children's Museum, Color

## 1. 서론

### 1.1. 연구의 배경 및 목적

인간은 환경과의 상호작용을 통하여 학습하며 소통하는 유기체이다. 미국 브루킹스 연구소의 윌리엄 디킨스 박사는 어린 시절 환경의 변화가 IQ에 큰 영향을 주고 있다고 그의 연구 보고서에서 밝히고 있다.

어린이의 지적 발달은 끊임없는 환경과의 접촉에서 일어나며 환경의 대부분은 색채를 포함하고 있다. 연령이 어릴수록 형태보다는 색채에 더 반응을 보이므로 어린이환경에서의 색채 계획은 중요한 요소이다. 여러 학자들의 실험을 통해 어린이는 성인과는 다른 색채기호와 색채지각을 갖고 있음을 알 수 있다.

이는 박물관이 교육공간으로서의 특성이외에 어린이를 위한 공간이라는 특수성을 더하여 어린이박물관의 독자적인 색채 계획이 구축되어야함을 의미한다. 본 연구의 구체적인 목적은 현재 어린이 박물관의 실내 색채 사용현황을 조사하여 각 박물관의 색채 환경에 관한 특성을 고찰해 보고자 한다.

### 1.2. 기존연구 동향

1990년대 이후 어린이박물관의 수가 급증되며 이에 따른 연구의 필요성으로 소수의 논문들이 나오고 있다.

권정란<sup>1)</sup>의 연구에서 어린이의 행동발달특성개념을 바탕으로 한 전시설계에서 빛, 소리, 색깔, 촉각 등의 중요성을 강조하였지만 공간요소를 기준으로 색채는 Warm과 Cool만의 표현으로 깊이 있게 다루지지 않고 있다. 또한 송재연<sup>2)</sup>의 연구에서는 어린이들의 행태특성에 대한 이론적 고찰을 시행하였지만 최종 어린이박물관설계에 있어 색채계획은 미흡한 상황이다.

현재 어린이박물관에 대한 국내연구로는 10개의 설계연구논문과 14개의 교육 및 프로그램에 관한연구, 4개의 기타주제를 다룬 논문<sup>3)</sup>이 연구되어졌으나 어린이박물관의 색채에 관한 연구는 미비한 상황이라 사료된다.

### 1.3. 사례선정 및 조사 방법

본 연구는 'Hand-on'<sup>4)</sup> 방식의 체험식 전시를 채택하고 있으

1) 권정란, 전시공간분석을 통한 어린이박물관의 전시설계 계획에 관한 연구, 국민대 석사논문, 2003

2) 송재연, 행태특성에 기반한 어린이박물관 디자인 연구, 이화여대 석사논문, 2006

3) 국립중앙도서관, 국회도서관 통합검색을 통해 본 연구자가 조사함.

\* 정회원, 경원대학교 실내건축학과 석사과정

\*\* 이사, 경원대학교 실내건축학과 부교수

며 300m<sup>2</sup>이상 규모의 어린이박물관이라는 명칭을 사용하는 국립, 시립, 사립 어린이박물관을 아래와 같이 선정하여 연구자가 직접 방문하여 색채분석을 위한 자료사진을 촬영하였다.

<표 1> 사례선정 어린이박물관

구분	박물관 명	규모
국립	국립중앙박물관어린이박물관	1,123m <sup>2</sup>
	국립어린이민속박물관	993m <sup>2</sup>
시립	인천어린이박물관	6,644m <sup>2</sup>

박물관의 영역별 공간구성에서 본 연구자는 연구의 범위를 전시영역의 상설전시실로 한정한다.

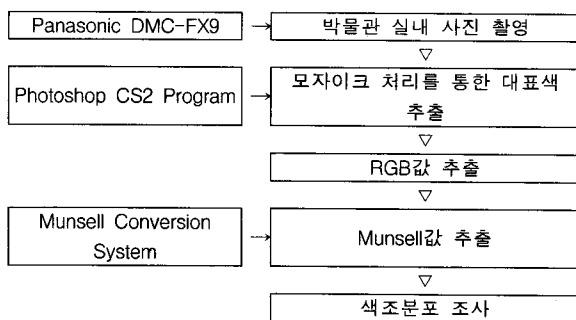
<표 2> 영역별 공간구성<sup>5)</sup>

영역별	성격
편의영역	관람객 편의시설 -진입출(매표, 안내, 휴대품보관), 창고, 오리엔테이션 품 및 자원봉사자실, 식당, 매점, 유지업삼, 의무실 등
전시영역	상설, 특별, 기획 및 영상전시
교육영역	어린이교육 및 특별활동 -강당, 교육실, 도서/자료실, 놀이방 등
연구/사무	연구 및 업무시설
수장영역	자료보관 및 부대시설
관리영역	기계·전기 및 부대시설
공공영역	공용공간 복도, 계단, 엘리베이터, 화장실, 창고 등
기 타	옥내외 보조시설

어린이박물관의 이론적 고찰을 통하여 공간 기능과 특성을 설명하며, 색채의 이론 및 선행 연구 자료를 바탕으로 어린이의 색채인지와 발달, 심리적, 생리적으로 색채가 미치는 영향에 대하여 알아보고 아동발달에 있어서 색채 환경의 중요성을 고찰해보고자 한다.

#### 1.4. 측색도구 및 분석방법

실내공간에서의 색은 조명에 의해 영향을 받는다. 우리가 실내에서 느끼는 색은 조명이 플러스된 공간의 색을 의미한다. 본 연구에서는 조명을 통해 보이는 색 자체를 실내디자인의 색채로 보았으며<sup>6)</sup> 분석과정은 <그림 1>과 같다.



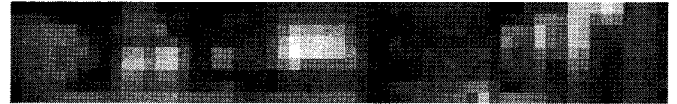
<그림 1> 분석 과정

색채분석을 위한 기본 자료를 위하여 연구자가 동일한 조건<sup>7)</sup>으로 사진촬영을 실시하였다. 색채면적분포를 파악하기 위하여 영역별 사진을 파노라마화<그림 2>한다. 포토샵 CS2의

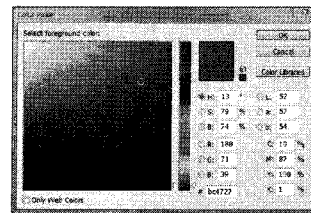
Pixelate를 이용하여 모자이크 처리<그림 3>후 천정, 벽, 바닥, 전시대의 면적을 기준으로 주조색, 보조색, 강조색으로 분류하고 대표색을 추출한다. 컬러픽커로<그림 4>검색 후 색채이미지를 추출하고 RGB값을 Munsell Conversion System<그림 5>으로 전환하여 먼셀값으로 추출하여 색조분포도를 작성한다.



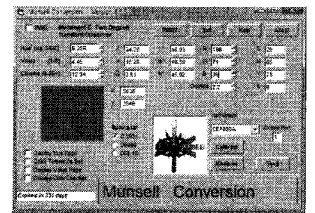
<그림 2> 영역별 파노라마사진



<그림 3> 모자이크 처리



<그림 4> 컬러픽커



<그림 5> Munsell Conversion system

색채를 측정하는데 있어 오차가 발생하겠지만 색의 정확도보다는 어린이박물관의 색채사용에 관한 자료를 얻기에는 이러한 오차는 무시하여서 무방한 것으로 사료된다.

## 2. 어린이박물관의 이론적 고찰

### 2.1. 어린이 박물관의 개념 및 목적

어린이는 성인과는 다르다는 구성주의 철학자들의 이론을 바탕으로 전시품을 눈으로 보고 감상하는 관람방법에서 벗어나 직접 만져보고, 느껴보고, 온몸으로 체험해보면서 전시물의 가치와 주제를 인식할 수 있는 'Hand-on' 개념의 전시형식이 정립되었다. 전시품들은 보존을 위한 것이 아닌 교육을 목적으로 소모되어 지는 것으로 그 개념이 바뀌게 된다. 전시의 주제도 일상생활에서 접할 수 있는 경험의 원리들을 다루어 궁극적으로 인간의 생활과 환경을 이해시키는 데 중점을 두게 된다.

교육을 최우선 목표로 삼은 어린이박물관은 어린이들의 발달 단계적 행태 특성에 기준 된 교육에 부합되어야 하며 교육에 대한 창조적이고 다양한 체험의 접근을 장려한다. 또한 학교교

- 4) 전시품들을 눈으로만 보는 것이 아닌 직접 손으로 만지고 조작하며 온몸으로 느낄 수 있는 체험식 전시형태
- 5) (사)한국박물관건축학회, 경기도박물관 부설 어린이박물관 건립 및 운영 프로그램 개발 연구, 2004-에 기초하여 작성함
- 6) 이현수 외, 실내디자인을 위한 CMYK모형 색채 팔레트 제안 가능성을 위한 기초 연구, 한국실내디자인학회논문집 27호, 2001.6, p.4
- 7) Panasonic DMC-FX9를 사용하여 flash를 터트리지 않고 동일한 높이에서 촬영하였다.

육이나 가정에서 접하기 어려웠던 내용들을 직접 탐구하게 함으로써 교육내용을 확장하고 이해시켜 개선하는 것을 도우며 지역사회와 문화, 자연에 대한 이해를 강화시키고, 인성교육의 가치성을 높이며 나아가 문화적 세계화와 국가발전의 밑바탕으로써의 박물관을 제공한다.<sup>8)</sup>

## 2.2. 어린이박물관의 공간 특성

### (1) 행태지향적 개념

어린이를 위한 어린이의 발달 특성에 적합한 공간 디자인의 환경 행태적 개념을 그린만(Greenman, 1988), 올즈(Olds, 1989) 및 웨인스타인(Weinstein, 1987)이 다음과 같이 제시 하였다.<sup>9)</sup>

움직임/ 편안함/ 자아존중감/ 통제/ 부드러움/도전/ 프라이버시/ 질서/ 안전/ 건강

### (2) 공간적 개념<sup>10)</sup>

#### <표 3> 공간적 개념

조건	내용
건축적 조건	어린이 지향적인 공간창출을 위해서는 기본적인 전시공간의 구성요소가 모두 포함되며 어린이에게는 성인과는 다른 인식체계로 성인이 인식하지 못하는 질감, 색상, 모양 등 시각 및 촉각을 자극하는 환경요소가 된다.
실내 공간적 조건	어린이의 생활범위에서 접하지 못했던 형태의 공간에서 어린이는 창의적인 사고와 상상력을 증진시킨다. 어린이에게 적합한 가구와 교구의 사용으로 교육기능의 확대와 다양한 전시형태로 어린이의 관심을 유도하고 이를 통해 다양한 사회적 경험을 할 수 있다.
실내 환경적 조건	어린이가 사용하는 실내공간은 쾌적한 환경을 제공하여야 한다. 조명, 색채, 온도, 전시형태 등 모든 환경 특성을 고려해야 한다.

## 3. 색채의 개념 및 어린이 색채심리

### 3.1. 색채의 정의

우리들이 일상생활 속에서 시각전달계(눈에서 대뇌까지의 경로)를 통해 외부의 물체를 인지하는 것은 모두 시지각(視知覺)이다. 빛에 의한 물체의 반사광을 통해 색지각(color perception)이 이루어지며, 색지각 중에서 색 이외의 지각적 요소를 전부 제거하면 우리들은 순수하게 색이라고 하는 것만을 보게 된다.<sup>11)</sup> 이러한 관점에서 색채학에서 일컫는 색은 '시지각 대상으로서의 물질적 대상인 빛과 그 빛의 지각현상'이라 정의될 수 있으며 이러한 색의 개념에 비해서, 색채는 '물리적 현상으로서의 색이 감각기관인 눈을 통해서 지각되어졌거나 그와 같은 지각현상과 마찬가지로의 경험효과를 가리키는 현상'으로 정의 될 수 있으므로 색이 물리적인 현상이라면 색채는 심리적 현상이라 볼 수 있다.<sup>12)</sup>

### 3.2. 어린이의 색채심리

색채는 어린이의 감정과 밀접한 관련이 있다. 아동의 색채에 대한 정서적, 지적 발달은 끊임없는 환경과의 접촉 속에서 일어난다. 환경에는 여러 가지 요소들이 있지만 아동들이 접하는 모

든 사물이 색채를 갖고 있기 때문에 색채가 갖는 영역은 상당히 큰 부분을 차지한다. 색채가 지니고 있는 감정과 정서는 활발한 외부와의 접촉이 시작되면서 신체적, 정신적 성숙을 키워나가는 아동에게 있어서는 더 예민하게 나타난다.<sup>13)</sup>

색채는 아동의 감정적 체험을 이해하는데 가장 우수하고, 색채를 강조하는 아동은 강한 감정적 경향을 나타내며, 독특한 색의 선호와 사용은 아동의 감정 상태를 알 수 있는 실마리를 제공한다.<sup>14)</sup>

## 4. 어린이박물관 사례 분석

### 4.1. 일반적 현황

#### (1) 국립 중앙박물관 어린이박물관<sup>15)</sup>

<표 4> 국립중앙박물관 어린이박물관 현황

위 치	서울시 용산구 용산동 6가 (국립박물관내 위치)
규 모	1,123㎡
주 제	재밌는 과거로의 여행
관람대상	초등학교 3~4학년 중심 (만6세~만12세 포괄)
특 징	- 2005년 10월 개관 - 집, 농사짓기, 전쟁, 음악 영역으로 구분

#### (2) 어린이 민속 박물관<sup>16)</sup>

<표 5> 어린이 민속 박물관 현황

위 치	서울시 종로구 사직로 22 국립민속박물관 내
규 모	지상 1, 2층 / 연적 : 993㎡ (1층 : 648㎡ 2층 : 345㎡)
주 제	우리의 전통문화와 놀이문화
관람대상	0세~12세
특 징	- 2003년 2월 개관 - 초등학교 제 7차 교육과정에 맞춘 전시 구성 - 의생활, 식생활, 주생활, 사회생활, 놀이로 구성

#### (3) 인천 어린이박물관<sup>17)</sup>

<표 6> 인천 어린이박물관 현황

위 치	인천광역시 남구 문학동 482 문학경기장내
규 모	6,644㎡
주 제	건강한 사회구성원으로 성장할 수 있도록 환경과 기회제공
관람대상	초등학교 3~4학년 중심 (만6세~만12세 포괄)
특 징	- 2005년 5월 개관 - 국내 최대 규모의 어린이 박물관 - 지구촌문화탐구관, 과학탐구관, 교구놀이방, 도서탐구방, 공동탐험관에 입체영상관과 미술체험실로 전시 구성

8)권정란, 상계서, 2003, p.13

9)이연숙, 실내환경심리행태론, 서울:연세대학교출판부, 1998, pp.357-361

10)권정란, 상계서, p.22

11)최영훈·손계중·유대석, 색채의 원리와 활용, 서울 : 미진사, 2004, p.9

12)한경진, 색채문화 모델의 개발과 활용에 관한 연구, 한국과학기술원 산 업디자인과 석론, 1998, p.41

13)이광진, 색채 지각이 아동의 정서 발달에 미치는 영향에 관한 연구, 원 광대 석사논문, 2001, p.10

14)Deborah T. Sharpe, 1996, 色彩心理와 디자인, 서울 : 태림문화사, p.33

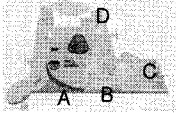
15)http://www.museum.go.kr/child/index.jsp

16)http://www.kidsnfm.go.kr

17)http://www.enjoymuseum.org

## 4.2. 색채분석

<표 7> 박물관별 색채분석

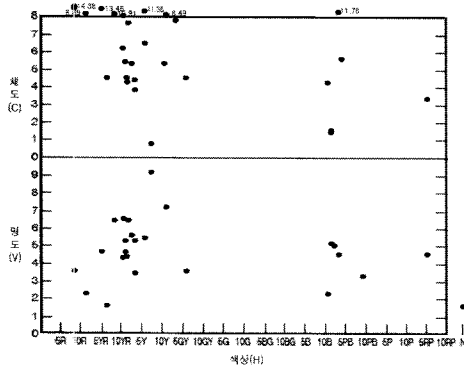
박물관명	영역별 전시구성	구분	Main Color		Sub Color		Accent Color		
			color	munsell	color	munsell	color	munsell	
국립 중앙 박물관 어린이박물관 	A 영역	천장	■	6.97Y 1.80/1.02		-	■	7.45Y 9.02/0.90	
		벽	구조벽 <sup>18)</sup>	■	2.25Y 5.81/5.43		-	-	
			파티션 <sup>19)</sup>	■	1.37GY 7.02/8.49	■	.55YR 4.82/13.48	■	6.37Y 5.56/11.35
		바닥	■	1.27Y 6.42/7.92		-	-	-	
	B 영역	퍼니처	■	1.96YR 2.39/8.89	■	8.48YR 6.63/10.91	■	8.48YR 6.63/10.91	
		천장	구조벽	■	6.97Y 1.80/1.02	■	4.23GY 5.88/8.22	■	7.45Y 9.02/0.90
			파티션	■	4.41GY 5.87/8.20	■	4.07Y 5.26/4.52	■	5.83GY 3.77/4.61
		바닥	■	1.27Y 6.42/7.92	■	5.02Y 6.62/6.99	■	3.15PB 5.17/1.56	
	C 영역	퍼니처	■	2.79Y 4.42/4.50	■	4.31PB 4.65/11.78	■	.63Y 6.60/10.20	
		천장	구조벽	■	6.97Y 1.80/1.02		-	-	
			파티션	■	2.25Y 5.81/5.43	■	1.52GY 3.38/5.31	■	1.81PB 2.31/4.28
		바닥	■	1.27Y 6.42/7.92	■	3.15PB 5.17/1.56		-	
	D 영역	퍼니처	■	1.80Y 4.89/5.51	■	4.71GY 3.54/3.95	■	9.52B 3.48/5.82	
		천장	구조벽	■	6.97Y 1.80/1.02		-	-	
			파티션	■	8.95R 3.69/14.38	■	2.54Y 5.26/4.35	■	5.85RP 4.58/3.43
		바닥	■	1.27Y 6.42/7.92		-	-	-	
퍼니처	구조벽	■	8.49R 4.37/16.81	■	.69Y 4.24/6.28	■	6.97YR 1.74/4.74		
	파티션	■	7.35Y 5.94/2.74		-	-	-		
	벽	■	.20BG 6.76/0.80	■	4.43Y 6.45/8.98	■	6.90PB 2.80/10.22		
	바닥	■	3.53Y 5.20/6.64	■	.80GY 5.82/2.55	■	5.69Y 4.29/4.19		
퍼니처	파티션	■	8.29Y 4.06/0.59	■	4.02Y 7.09/9.81	■	7.10YR 4.39/8.38		
	천장	구조벽	■	7.35Y 5.94/2.74		-	-		
		파티션	■	.20BG 6.76/0.80	■	5.95PB 2.74/6.79	■	1.12YR 1.53/6.56	
	바닥	■	3.53Y 5.20/6.64	■	.80GY 5.82/2.55	■	5.69Y 4.29/4.19		
퍼니처	파티션	■	1.49Y 2.36/3.68	■	3.94Y 6.96/8.56	■	4.77Y 5.64/3.47		
	천장	구조벽	■	6.12Y 5.58/1.97		-	-		
		파티션	■	3.44B 6.22/2.18	■	3.57GY 6.87/2.41	■	9.72PB 6.09/1.71	
	바닥	■	.49GY 6.29/0.84		-	-	-		
퍼니처	파티션	■	1.94PB 5.26/1.84	■	8.44GY 5.57/0.64	■	-		
	천장	구조벽	■	5.33Y 5.34/4.80		-	-		
		파티션	■	3.3Y 5.48/4.94	■	2.91Y 6.92/3.54		-	
	바닥	■	3.24Y 5.50/7.10	■	3.57GY 5.09/1.94		-		
퍼니처	파티션	■	3.16Y 4.46/6.72	■	4.15Y 5.49/2.28		-		
	천장	구조벽	■	4.29GY 6.17/0.58		-	-		
		파티션	■	7.27G 7.36/0.42	■	.02G 6.42/9.91	■	9.28BG 4.45/6.03	
	바닥	■	3.01GY 7.07/0.93	■	7.05BG 4.54/6.13	■	2.55B 3.75/3.26		
퍼니처	파티션	■	4.85PB 3.94/8.26	■	4.35BG 5.38/6.34	■	9.86R 3.51/12.76		
	천장	구조벽	■	4.29GY 6.17/0.58		-	-		
		파티션	■	4.62PB 7.30/0.57		-	-		
	바닥	■	4.64GY 6.85/0.55		-	-			
퍼니처	파티션	■	1.62GY 6.68/3.31	■	2.81GY 4.95/0.91	■	6.44RP 6.44/4.29		
	천장	구조벽	■	4.29GY 6.17/0.58		-	-		
		파티션	■	4.29GY 6.17/0.58	■	7.64GY 6.38/6.77	■	1.28GY 5.40/3.07	
	바닥	■	9.52Y 6.32/1.27	■	1.07Y 4.04/2.23		-		
퍼니처	파티션	■	2.28PB 5.02/7.43	■	9.95PB 4.44/11.32	■	7.64Y 6.89/9.33		
	천장	구조벽	■	4.29GY 6.17/0.58		-	-		
		파티션	■	4.29GY 6.17/0.58	■	6.47G 6.20/5.63	■	7.30B 7.32/3.89	
	바닥	■	9.52Y 6.32/1.27	■	5.90R 4.36/3.12	■	1.11G 5.15/3.13		
퍼니처	파티션	■	2.90G 5.69/5.32	■	5.86PB 3.55/10.04	■	9.29Y 5.88/7.92		

18)벽의 그래픽 이미지도 색으로 간주한다.

19)구조벽이 아닌 전시를 위해 벽을 세운 것과 영역을 구분하는 가벽을 모두 포함한다.

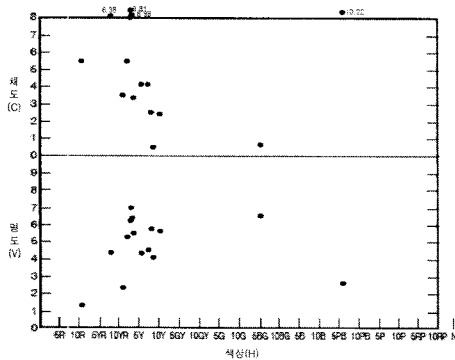
### 4.3. 색조분포

#### (1) 국립 중앙박물관 어린이박물관



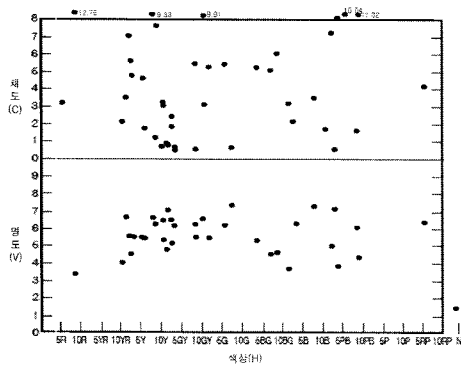
<그림 6> 국립 중앙박물관 어린이 박물관의 색조분포

#### (2) 어린이 민속 박물관



<그림 7> 어린이 민속 박물관의 색조분포

#### (3) 인천 어린이박물관



<그림 8> 인천 어린이박물관의 색조분포

위의 사례들은 분석한 결과를 살펴보면 다음과 같다.

<표 8> 분석결과

구분	색채사용
국립중앙박물관 어린이박물관	주조색으로 R(red)-GY(green yellow) 사이의 중명도, 중채도 색이 사용되었다. 보조색과 강조색은 Y(yellow) 계열과 GY(green yellow), PB(purple blue) 사이의 중명도 중·고채도가 사용되었다.
어린이 민속 박물관	주조색으로 Y(yellow)-BG(blue green) 사이의 중명도·저채도의 색이 사용되었다. 보조색과 강조색은 YR(yellow red)에서 PB(purple blue) 사이의 중명도 중·고채도의 색을 적은 영역에 사용하였다.
인천 어린이박물관	전체적으로 G(green)와 Y(yellow)가 가미된 재색톤 계열의 중명도, 저채도의 색이 사용되었으며 퍼니처에서 유독 PB(purple blue)와, G(green)색의 중명도 고채도의 색이 사용되었다.

### 5. 결론

본 연구는 어린이박물관이 교육공간으로서의 특성이외에 어린이를 위한 공간이라는 특수성을 더하여 어린이박물관의 독자적인 색채계획의 중요성을 바탕으로 현재 어린이 박물관에서의 실내 색채 사용현황에 관한 특성을 고찰해 보고자 하였다.

각 특성을 살펴보면 국립중앙박물관 어린이박물관은 전시영역의 주제별로 색을 다르게 사용하였으며 이는 관람객에게 영역을 구분해줌과 동시에 영역별 인지내용을 구분하여 전달해준다. 여러 색을 사용하였으나 중명도, 중채도의 톤을 유지하므로 안정감을 주며 고채도의 악센트 색을 사용하므로 명시성과 생동감을 느끼게 한다.

어린이 민속 박물관의 경우 전통 오방색<sup>20)</sup>의 사용이 엿보인다. 벽면전시가 주가 되는 특성상 색채의 대부분이 전시대와 그래픽 이미지로 이루어진다.

인천 어린이 박물관은 규모면에서 가장 크고 위의 두 박물관과는 다르게 과학영역까지 전시범위가 넓으나 색채 환경은 다소 미흡하다. 영역별 전시실이 공간별로 구획되어 있으나 천장, 벽, 바닥별로 동일한 색을 사용하여 지루함을 준다. 과학영역은 전시대의 원색적 색의 사용으로 공간과 동떨어지며 산만함을 준다. 시급한 색채환경의 개선이 요구되어진다.

본 연구는 향후 새로운 어린이 박물관 계획 시 어린이박물관의 주목적성이 투영되는 어린이를 위한 공간 색채환경을 계획하는데 기초자료로써 도움을 주고자 하며 앞으로 어린이 박물관의 공간 체계별 색채계획에 대한 연구가 계속 진행되어야 할 것으로 생각된다. 본 연구는 현재 진행 중임을 밝히며 어린이박물관 3곳의 사례분석을 추가 진행할 예정이다.

#### 참고문헌

- 박민정, 친환경적 교육환경 구축을 위한 유치원 색채환경디자인에 관한 연구, 이화여대 석사논문, 2001
- 권정란, 전시공간분석을 통한 어린이박물관의 전시설계 계획에 관한 연구, 국민대 석사논문, 2003
- 송재연, 형태특성에 기반한 어린이박물관 디자인 연구, 이화여대 석론, 2006
- (사)한국박물관건축학회, 경기도박물관 부설 어린이박물관 건립 및 운영프로그램 개발 연구
- 이현수외, 실내디자인을 위한 CMYK모델 색채 팔레트 제안 가능성을 위한 기초 연구, 한국실내디자인학회논문집 27호, 2001.6,
- 이연숙, 실내환경심리행태론, 서울:연세대학교출판부, 1998
- 최영훈·손계중·유대석, 색채의 원리와 활용, 서울 : 미진사, 2004
- 한경진, 색채문화 모델의 개발과 활용에 관한 연구, 한국과학기술원 석사논문, 1998
- 이광진, 색채 지각이 아동의 정서 발달에 미치는 영향에 관한 연구, 원광대 석사논문, 2001
- Deborah T. Sharpe, 色彩心理와 디자인, 서울 : 태림문화사, 1996
- 이수진, 유아를 위한 그림 책에서의 색채표현 연구, 홍익대 석론, 2005

20) 음양오행설에 따라 적(赤), 청(靑), 황(黃), 백(白), 흑(黑)의 다섯가지 원색을 기본색이라 한다.