

국내 공연문화시설의 공간구성분석에 관한 연구

- 시설의 용적분석을 중심으로 -

An Analytical Study on the Spatial Composition of Performing Arts Centers in Korea

- Centering on the Analysis of Facility Capacity -

홍성호* / Hong, Sung-Ho

고재민** / Ko, Jae-Min

임채진*** / Lim, Che-Zinn

Abstract

In recent years, the cultural industry is considered to a major industry in the 21 century, and performing culture is growing rapidly in Korea. Also, rapid development in terms of quality and quantity can be found in the diversification of usage, a trend focusing on the space for performance, and an emphasis on the accessibility between the stage and auditorium. In addition, active research is being conducted on the performing arts facilities, a relationship between the stage and auditorium, and a space program for each space considering users. However, most of the current studies are conducted by viewing the facilities in a two-dimensional space. Similar to other cultural facilities, such as museums and galleries, performing arts facilities have been planned in the thinking that the ratio of capacity increases in proportion to the area. Considering a dimensional capacity in the spatial composition of performing arts facilities is important, but it has been ignored until now. Therefore, in order to analyze performing arts facilities in the three dimensional approach, this study is conducted centering on the actual capacity and provides basic data that can be used for planning a construction of future performing arts facilities.

키워드 : 공연문화시설, 공간구성, 용적분석, 면적분석

Keywords : Performing Art Center, Spatial Composition, Capacity Analysis, Area Analysis

1. 서론

1.1. 연구의 목적 및 의의

21세기의 주요산업으로 문화산업을 언급하고 있는 현 시대에 국내 공연문화는 빠르게 발전하고 있으며, 더불어 우리나라의 공연문화시설은 짧은 시간에도 불구하고 용도의 다양화, 공연 공간 중심지향, 무대와 객석간의 인접성 강화 등 양과 질에 있어 비약적인 발전을 이루어 왔다. 또한 공연문화시설에 대한 연구도 객석과 무대에 관한 연구, 공간별 사용자를 고려한 스페이스 프로그램에 관한 연구, 운영에 관한 연구 등 보다 활발해지고 있다. 하지만 기존 연구의 공통점은 공연문화시설을 평면상에서, 즉 2차원 적인 공간으로 한정하고 연구하였다는 점이다. 그동안 공연문화시설도 박물관이나 미술관 등 다른 문화시설과 같이 면적에 대한 용적의 비율이 비례적으로 증가한다고 예상하고 계획하였다는 것을 의미한다. 이는 공연문화시설의 공간구

성에 있어 입체적인 용적을 고려하는 것이 매우 중요함에도 그 중요성이 간과되어왔던 것으로 이에 본 연구에서는 공연문화시설을 3차원적으로 분석하기 위해 실의 용적을 중심으로 연구하여 추후 공연문화시설의 건립계획 시 고려되어야 할 기본 자료를 제공하고자 한다.

1.2. 연구의 범위 및 방법

본 연구를 위한 공연문화시설의 선정은 공연문화시설의 활성화된 시기로 판단되는 1990년대 이후 개관된 국내 공연문화시설 중에서 공연문화시설의 역사의 기점이 되어 그 시대의 벤치마킹 모델이 되었던 공연문화시설¹⁾과 최근에 계획된 공연문화시설 중 우수한 평가를 받고 있는 대표 공연문화시설²⁾으로 선정하였다. 그 중 용적분석이 가능하도록 자료가 구축된³⁾ 객석 1000석 이상의 국내 4개관을 선별하였다. 우선은 문헌과 도면을 근거로 하여 공연문화시설의 일반적인 공간 구성을 평면에서

* 정회원, 홍익대학교 건축공학부 석사과정

** 정회원, 홍익대학교 건축공학부 박사과정

*** 이사, 홍익대학교 건축공학부 교수, 디자인학 박사

1) 문예회관시대의 국립극장, 세종문화회관 등.

2) 최초 독립 전용 공연장인 대구 오페라 하우스와 최근 우수한 평가를 받고 있는 LG아트센터 등.

3) 건축개요, 축척이 표시된 도면 등 공연장의 공간분석이 가능한 자료

<표 1> 공연문화시설의 공간구성 및 체계

| 대영역 | 세부영역 | 소요 공간 | |
|------------------------------------|-------------|--|---|
| 공공 서비스 영역 (Public Space) | 순수 공공서비스 부문 | 엔터런스홀, 로비, 라운지, 휴연실, 카페테리아, 레스토랑, 주방, Shop, Gift Shop, 화장실, 공연안내실, 휴대품보관소, 매표소, 어린이 놀이방, 전화/우편예약부스, 복도, 계단 | |
| | 문화 서비스 부문 | 악기전시실, 의상전시실, 음악전문 도서실, 멀티미디어실 | |
| 상연 영역 (Performance Space) | 관객부문 | 관람 공간 | 메인객석, 발코니객석, 장애인용 객석, VIP룸 |
| | | 공연 공간 | 좌·우측무대, 후무대, 다목적 리허설룸(실험극장), 지원무대, 무대 격납고, 메인stage, 킥 체인저룸, 오케스트라 피트, 오케스트라 피트 전실 |
| | 공연부문 | 연습 공간 | 발레 리허설룸, 공연전 리허설룸, 주연연습실, 조연연습실, 합창단연습실, 무용단연습실, 연극연습실, 오페라 연습실, 오케스트라 연습실 |
| | | 출연준비 및 분장 공간 | 합창단분장실, 연기자분장실, 악장분장실, 단역분장실, 주연분장실, 지휘자 분장실, 조연분장실, 엑스트라분장실, 무용수 분장실, 오케스트라 분장실, 헤어분장실, 라카실, 오케스트라대기실, 출연자 대기실(주/조연), 보조대기실, 출연자로비 |
| | | 공용공간 | 공연자 전용출입구, 샤워실, 탈의실, 화장실, 식당, 출연자휴게실 |
| | 공연지원부문 | 서비스 지원 공간 | 세탁소, 의상/소품 수선실, 의무실, 수선 및 유지실, 미술실, 의상창고, 소품창고, 악기창고, 무대비품 창고, 좌석창고, 악보자료실, 조명기기실, 음향기기실, 피아노 창고, 도구창고 |
| | | 기술 지원 공간 | 무대감독실, 무대 조감독실, 무대스텝실, 기사 대기실, 무대경비실, 전기기사 작업실, 통합조정실, 엠프실, 디머실, 영상실, 사이드 조명실, 무대기계조정실, 무대기계관념실, 투광실, 아나운서 부스, 방송준비실, 녹음실, TV중계실 |
| | | 공용 공간 | 화장실, 공용복도 |
| | 제작부문 | 디자인계 공간 | 제작 매니저실, 제작사무실, 디자인실, 디자인스튜디오/자료실, 의상디자인실/자료실, 조명디자인실, 무대배경디자인실, 사진촬영실, 미술실 |
| | | 제작계 공간 | 의장류 재료창고, 의장제작실, 모자제작실, 가발/신발제작실, 기봉실, 염색실, 스프레이실, 건조실, 의장류창고, 의장류제작장실, 소품 재료창고, 소품제작실, 사진촬영실, 소품창고, 플라스틱실, 철공실, 수선 및 유지실, 소품제작장실, 배경제작실, 배경조립실, 목공실, 비치장, 도장실, 건조실 |
| 공용 공간 | | 트럭하차장, 하해실, 정리실, 포장실, 세척실, 하역장사무실, 샤워실, 화장실, 공용복도 | |
| 관리·사무 영역 (Administration Space) | 관리부문 | 공연관리부문 | 관장실, 오페라단사무실, 오케스트라단사무실, 오케스트라단 단장실, 음식관리 지배인실, 경리실, 복사실, 선전 및 홍보실, VIP실, 방문자실, 회의실, 인터뷰실, 감독실, 조감독실, 비서실, 화장실, 전산실, 도서자료실, 방재센터/방송실, MDF실, 의무실, 기자실 |
| | | 일반관리부문 | 사무실, 경비직속실, 청소원실, 중앙제어실/영선실, 영선창고, 주차 사무실, 시설관리 용원실, 관리실 |
| | 설비부문 | 기계실 | 기계실, 공조실, 소화가스 용기실, 오배수 정확실, 기계공구 창고, 설비기재창고 |
| | | 전기실 | 전기관리 용원실, 전기실, 발전기실, EPS/TPS, UPS실, 전기공구창고, 전기기재창고 |
| 공용면적 | | 화장실, 복도 및 계단, 샤워실, 휴게실 | |

도출한 후 본 연구의 목적인 용적을 산정하기 위해 단면분석과 사례 공연문화시설의 현장 답사를 통하여 도면과 실제 운영되는 공간을 직접 확인하여 분석자료의 객관성을 확보하기 위해 노력하였다.

연구의 방법으로는 사례대상관 공연문화시설의 영역을 6개의 세부영역으로 중분류하여 각각 전체 시설에서 차지하는 면적과 용적의 변화추이가 어떻게 대별되며 각각의 분석결과가 가지는 의미는 무엇인지 고찰해보도록 한다.

2. 공연문화시설의 사용자와 일반적 공간구성

2.1. 공연문화시설의 공간부문에 따른 사용자

각 공간부문에 따른 사용자를 요약하면 <표 2>와 같다.

<표 2> 공연문화시설의 공간구성 및 체계

| 사용자 | 공간부문 | | |
|----------------------------------|--------------------------------|-----------------------------|----------------------------------|
| 관객(일반, VIP) | 관객 공공 서비스 부문 (Public Space) | | |
| 공연 관련자 | 공연자 (연기자, 연출스텝, 연주자, 지휘자 등) | 공연자부문 기술, 서비스지원부문 | 상연부문 (Performance Space) |
| | 공연 준비자 | 무대관련 (배경 제작 및 수선, 유지관리자) | |
| 소품관련 (의상, 기타소품의 제작, 수선, 창고 등) | | | |
| 관리자 | 관객관리 및 지원 | 관리부문 | 관리사무부문 (Administration Space) |
| | 공연관련자관리 및 지원 | | |
| 사무자 | 공연준비자관리 및 지원 | 사무부문 | |
| | 운영, 사무 및 응접 | | |

2.2. 공연문화시설의 일반적 공간구성 및 특성

공연문화시설의 사용자 분류와 공간의 기능⁴⁾에 의해서 일반적인 공연문화시설은 크게 공공서비스 영역(Public Space), 상연영역(Performance Space), 관리·사무영역(Administration Spcae)으로 볼 수 있다.⁵⁾

(1) 공공서비스영역

공공서비스 영역은 주로 관람객이 이용하는 부분으로 그 기능에 따라 순수 공공서비스 영역과 문화서비스 영역으로 세분화할 수 있다. 순수 공공서비스영역은 관객의 Checking, 보관, 휴게 및 대기, 안내 및 공연홍보의 기능을 포함한 로비 및 포이어 공간을 말한다. 문화공공서비스 영역은 관람객의 대기공간의 적극 이용과 정보전달과 홍보의 목적을 가진 공간으로 악기전시실, 음악전문 도서실, 멀티미디어실 등으로 구성된다.

(2) 상연영역

공연문화시설의 기본구조인 무대와 객석 상호간의 관계에 의해 형성된 공간이 상연영역이다. 상연영역은 사용자와 기능에 따라 관객부문과 공연부문, 공연지원부문, 제작부문에 세분화할 수 있다. 관객부문은 관객이 공연을 보는 공간인 객석으로

4)P: Public - 공공서비스 영역

A: Audience - 상연영역 중 관객부문

PF: Performance Facility - 상연영역 중 공연부문

NPF: Non-Performance Facility - 상연영역 중 공연지원부문

F: Fabrication Space - 상연영역 중 제작부문

NP: Non-Public - 관리·사무영역

5) 임채진 외, 서울오페라극장 및 청소년 야외음악당 타당성조사 및 기본계획, 서울특별시, 2005.8

메인객석, 발코니객석, 장애인전용객석 등으로 구성된다. 공연부분은 실질적으로 공연이 이루어지는 공간인 무대를 비롯해 연습공간, 출연준비 및 분장공간을 포함한 공간이다. 공연지원부분은 서비스 지원공간과 기술지원 공간으로 구분될 수 있다. 서비스 지원공간은 유지관리와 보관의 기능을 동시에 수행 할 수 있는 공간으로 이루어져 있으며, 각종 수선실과 창고를 포함하고 있다. 기술지원 공간은 공연 시 필요한 각종 기술을 지원하는 공간으로 지원 사무공간과 조정 통제공간으로 세분화 할 수 있다.

(3) 관리·사무 영역

관리·사무공간은 공연문화시설의 유지 및 극장의 전반적인 활동에 재정 및 조정을 담당 하는 공간으로 출연자나 직원을 위한 사무실, 관객을 위한 공연문화시설 내 서비스 실 등으로 구성되며 연출자실, 회의실, 홍보실 등도 이에 포함될 수 있다. 기능에 따라 세분화하면 공연관리 부문, 일반관리 부문, 설비부문으로 나눌 수 있다. 공연관리 부문은 공연관리를 위한 공간으로 공연문화시설의 성격과 운영방식에 따라 달라진다. 일반관리 부문은 사용자 대부분 아웃소싱되어 고용된 인원 들이 사용하는 공간이며, 설비부문은 기계실, 공조실 등의 공연문화시설 의 설비로 구성된다. 공연문화시설의 공간구성 체계를 정리하면 <표 1>과 같다.

3. 사례대상관의 개요 및 분석특성

3.1. 국립극장(N)

서울시 중구 장충동에 위치한 국립극장은 1973년에 개관한 대규모 공연문화시설이다. 17,678평의 대지위에 1563석을 수용하는 해오름극장과 427석 규모의 소극장을 가지고 있으며, 4개의 전속단체를 두고 있는 대표적인 프로듀싱 씨어터이다.

Producing Theater⁶⁾인 국립극장은 <그림 4>와 같이 국내 타 공연문화시설과 비교해서 특별하게 별도의 제작공간을 가지고 있어 전체 공간구성 중 제작부문(F)의 면적비율(15.77%)과 용적비율(14.76%)이 높게 나타나고 있다. 또한 다른 5개의 공간의 전체시설에 대한 용적비율이 면적비율보다 조금씩 감소하지만 객석부문(A)에 대한 용적비율(30.53%)은 면적비율(12.92%)보다 2.5배 크게 증가하는 것을 알 수 있었다. 이는 기존에 공연문화시설 계획 시 고려하지 못하였던 객석용적비율의 중요성을 보여준다.

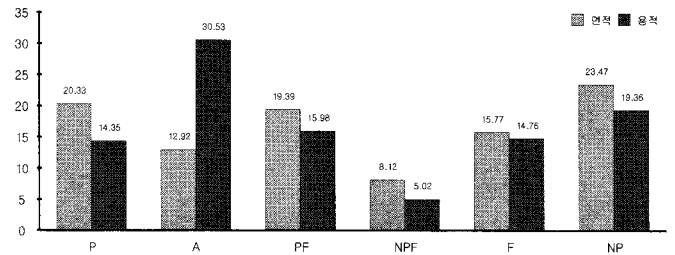
<표 3> 국립극장 시설개요

| | | |
|--|-------------|------------------------|
|  | 위 치 | : 서울 중구 장충동 2가 산 14-67 |
| | 대 지 면 적 | : 52,326㎡ |
| | 연 면 적 | : 36,831㎡ |
| | 무 대 면 적 | : 1,389㎡ |
| | 객 석 면 적 (수) | : 1,646㎡ (1,563석) |
| | 규 모 | : 지하2층 지상6층 |
| | 목 적 | : Multi-Purpose |
| | 운영 · 제작 방식 | : Producing |
| | 전속 · 상주 단체 | : 국립극단/창극단/무용단/관현악단 |

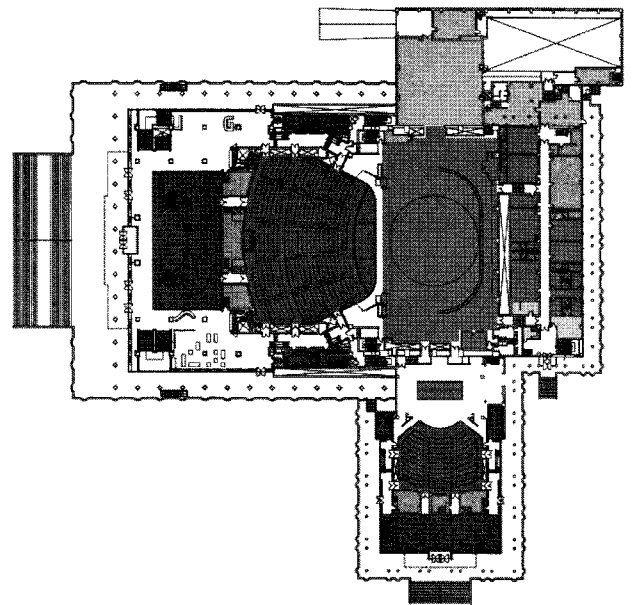
<표 4> 국립극장 공간구성

| 대영역 | 세부영역 | 면적㎡ | 평균높이 m | 용적㎡ | 면적% | 용적% |
|----------|------|----------|--------|----------|-------|-------|
| 공공서비스 영역 | | 2713.99 | 2.99 | 8427 | 20.33 | 14.35 |
| | A | 1724.93 | 6.52 | 17934.9 | 12.92 | 30.53 |
| 상연영역 | PF | 2588.82 | 3.39 | 9385 | 19.39 | 15.98 |
| | NPF | 1083.92 | 2.85 | 2946 | 8.12 | 5.02 |
| | F | 2104.83 | 3.69 | 8667 | 15.77 | 14.76 |
| 관리·사무영역 | NP | 3133.03 | 3.32 | 11371 | 23.47 | 19.36 |
| 합계 | | 13349.52 | 3.79 | 58,730.9 | 100% | 100% |

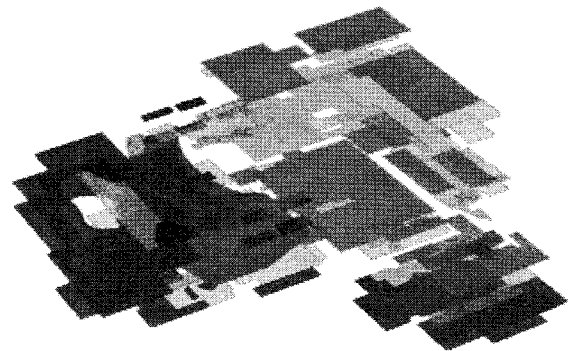
P:공공서비스 영역 A:관객부문 PF:공연부문 NPF:공연지원부문 F:제작부문 NP:관리사무 영역



<그림 1> 국립극장 공간구성 그래프



<그림 2> 국립극장 1층객석 평면도



<그림 3> 국립극장 공간구성

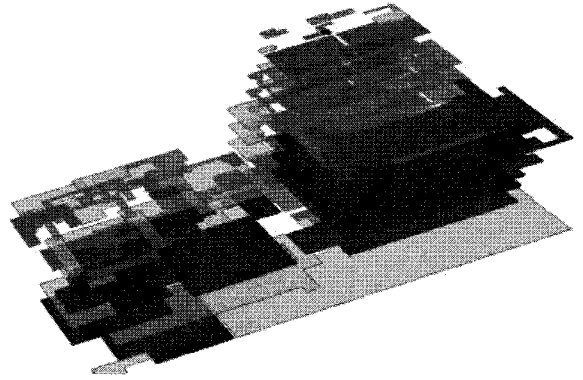
6) 자체제작 시스템을 갖추고 그 레퍼토리 위주로 운영하는 공연문화시설을 말한다.

3.2. 세종문화회관(S)

서울시 종로구 세종로에 위치한 세종문화회관은 3048명을 수용할 수 있는 대극장을 비롯하여 소극장, 소연회장, 전시장을 갖추고 있는 복합공연문화시설이다. 공연제작방식은 프로듀싱 시어터이고 8개의 전속단체를 두고 있다.

<표 5> 세종문화회관 시설개요

| | | |
|---|-------------------|----------------------|
|  | 위 치 | : 서울시 종로구 세종로 81-3 |
| | 대 지 면 적 | : 21,087.00㎡ |
| | 연 면 적 | : 54,672.00㎡ |
| | 무 대 면 적 | : 1,653.00㎡ |
| | 객 석 면 적 (수) | : 3,772.00㎡ (3,048석) |
| | 규 모 | : 지하3층, 지상6층 |
| | 목 적 | : Opera |
| | 운영 · 제작 방식 | : Producing |
| 전속 · 상주 단체 | : 서울시 교향악단등 9개 단체 | |

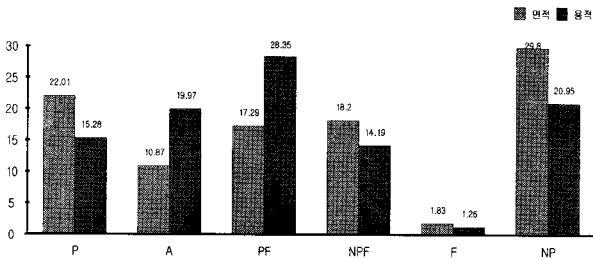


<그림 6> 세종문화회관 공간구성

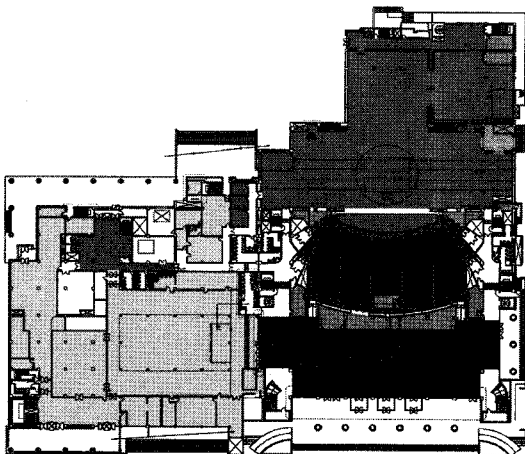
<표 6> 세종문화회관 공간구성

| 대영역 | 세부영역 | 면적㎡ | 평균높이m | 용적㎡ | 면적% | 용적% |
|----------|------|-----------|-------|------------|-------|-------|
| 공공서비스 영역 | | 7147.99 | 3.67 | 28910.34 | 22.01 | 15.28 |
| | | 3530.35 | 9.9 | 37784.09 | 10.87 | 19.97 |
| 상연영역 | PF | 5614.18 | 5.32 | 53628.27 | 17.29 | 28.35 |
| | NPF | 5908.53 | 3.1 | 26841.68 | 18.20 | 14.19 |
| | F | 595.75 | 3.6 | 2376 | 1.83 | 1.26 |
| 관리·사무영역 | NP | 9675.36 | 3.48 | 39637 | 29.80 | 20.95 |
| 합계 | | 32,472.16 | 4.85 | 189,177.38 | 100 | 100 |

P:공공서비스 영역 A:관객부문 PF:공연부문 NPF:공연지원부문 F:제작부문 NP:관리사무 영역



<그림 4> 세종문화회관 공간구성 그래프



<그림 5> 세종문화회관 1층객석 평면도

관리사무영역(NP)의 전체시설에 대한 면적비율과 용적비율이 다른 공연문화시설보다 높게 나타나는 이유는 전속단체(9개)가 상주하고 있기 때문이다. 그리고 상연영역의 공연부문(PF) 용적비율이 급격하게 증가하는 이유 또한 상주단체들의 연습공간이, 타 공연문화시설보다 넓게 계획되었고 보통의 연습공간은 공연장의 다른 공간보다 층고가 높게 계획되기 때문에 급격한 용적증가를 보이고 있는 것으로 분석된다.

3.3. 대구 오페라하우스(D)

대구 오페라하우스는 총 2,620평의 부지에 지하2층, 지상4층의 규모로 건립되었다. 1500석의 객석규모와 프로시니엄의 시야 확보를 위한 발코니의 구성이 정통 오페라 공연에 필요한 기능을 충족하고 있다.

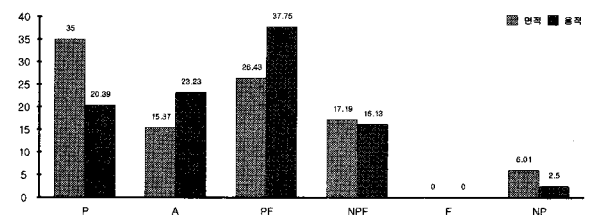
<표 7> 대구 오페라하우스 시설개요

| | | |
|--|-------------|----------------------|
|  | 위 치 | : 대구시 북구 칠성동 2가 115 |
| | 대 지 면 적 | : 8,669.42㎡ |
| | 연 면 적 | : 17,189.28㎡ |
| | 무 대 면 적 | : 1,732.23㎡ |
| | 객 석 면 적 (수) | : 1,963.64㎡ (1,508석) |
| | 규 모 | : 지하2층, 지상4층 |
| | 목 적 | : Opera |
| | 운영 · 제작 방식 | : Non-Producing |
| 전속 · 상주 단체 | : 없음 | |

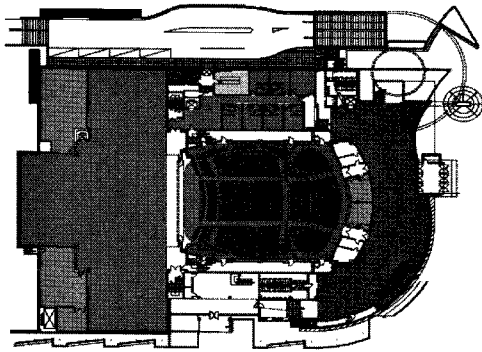
<표 8> 대구 오페라하우스 공간구성

| 대영역 | 세부영역 | 면적㎡ | 평균높이m | 용적㎡ | 면적% | 용적% |
|----------|------|---------|-------|-----------|-------|-------|
| 공공서비스 영역 | | 2826.2 | 3.2 | 11270.59 | 35 | 20.39 |
| | | 1240.72 | 6.57 | 12841.2 | 15.37 | 23.23 |
| 상연영역 | PF | 2134.14 | 5.16 | 20882.6 | 26.43 | 37.75 |
| | NPF | 1388.16 | 4.08 | 8913.4 | 17.19 | 16.13 |
| | F | 0 | 0 | 0 | 0 | 0 |
| 관리·사무영역 | NP | 485.18 | 3.13 | 1379.3 | 6.01 | 2.50 |
| 합계 | | 8,074.4 | 4.43 | 55,267.08 | 100 | 100 |

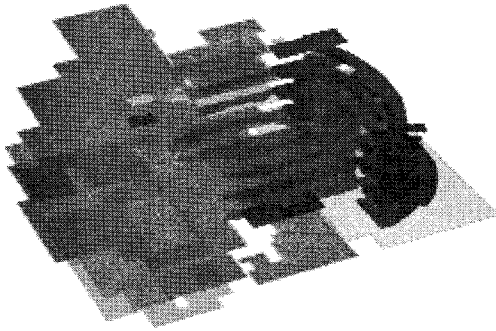
P:공공서비스 영역 A:관객부문 PF:공연부문 NPF:공연지원부문 F:제작부문 NP:관리사무 영역



<그림 7> 대구 오페라하우스 공간구성 그래프



<그림 8> 대구 오페라하우스 1층객석 평면도



<그림 9> 대구 오페라하우스 공간구성

대구 오페라 하우스는 국내 최초 단독 오페라 전용극장으로 무대중심으로 극장이 계획되었기 때문에 상연영역(PF)의 면적비율(26.43%)과 용적비율(37.75%)이 타 공연문화시설에 비해 높게 나타나고 있다. 하지만 오페라 전용극장임에도 불구하고 제작부문(F)은 0%로 나타나고 있는데, 이유는 Non-Producing Theater⁷⁾로 운영되어서 전속단체가 상주하고 있지 않고 자체 제작공연을 하지 않기 때문이다. 또한 공공서비스 영역(P)의 전체시설에 대한 면적비율이 높게 나타나는 것은 순수 공공서비스 부문인 엔터테인먼트 홀, 로비, 라운지의 면적계획이 크게 되었다는 것을 알 수 있다.

그러나 공공서비스 영역(P)의 용적비율은 20.39%로 크게 줄어든 것을 볼 수 있는데, 이것은 공공서비스 영역의 평균높이가 다른 시설의 평균높이보다 낮게 계획되기 때문이다.

3.4. LG아트센터

LG아트센터는 도심에 위치한 오피스 빌딩에 계획된 다목적 공연문화시설이다. 1,103석의 객석공간을 보유한 중형 공연문화시설로서 음악, 무용, 연극, 뮤지컬 등 모든 장르의 예술을 수용할 수 있는 첨단 시설을 보유하고 있다.

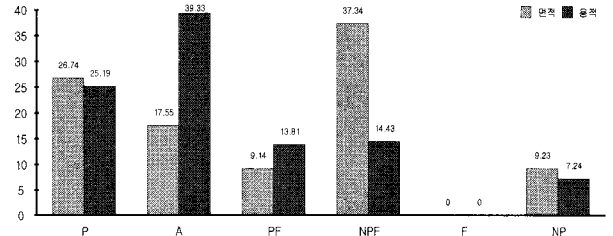
<표 9> LG아트센터 시설개요

| | | |
|------------|-------------|---------------------|
| | 위 치 | : 서울시 강남구 서초동 700번지 |
| | 대 지 면 적 | : 9,455.2㎡ |
| | 연 면 적 | : 141,551.7㎡ |
| | 무 대 면 적 | : 456.0㎡ |
| | 객 석 면 적 (수) | : 936.6㎡ (1,103석) |
| | 규 모 | : 지상9층 |
| | 목 적 | : Multi-Purpose |
| | 운영 · 제작 방식 | : Non-Producing |
| 전속 · 상주 단체 | : 없음 | |

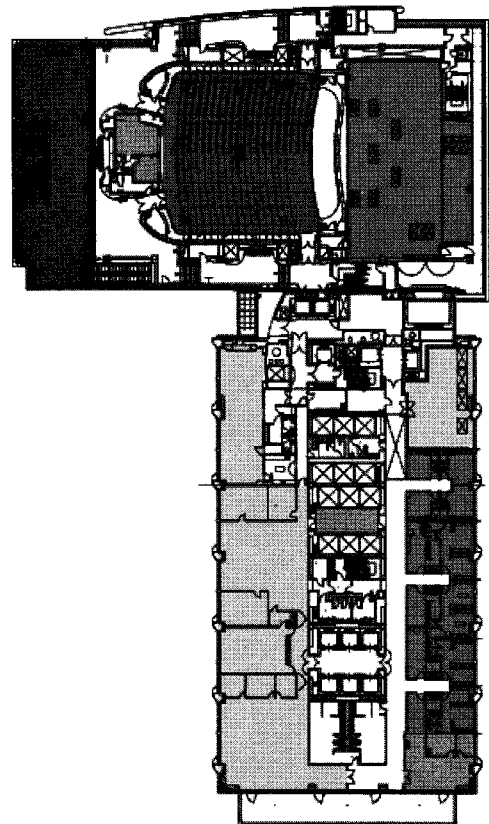
<표 10> LG아트센터 공간구성

| 대영역 | 세부영역 | 면적㎡ | 평균높이m | 용적㎡ | 면적% | 용적% |
|----------|------|----------|-------|-----------|-------|-------|
| 공공서비스 영역 | | 1669.87 | 4.26 | 7222.58 | 26.74 | 25.19 |
| | A | 1095.60 | 8.53 | 11277.10 | 17.55 | 39.33 |
| 상연영역 | PF | 570.06 | 4.8 | 3960.22 | 9.14 | 13.81 |
| | NPF | 2331.79 | 3.88 | 4136.51 | 37.34 | 14.43 |
| | F | 0 | 0 | 0 | 0 | 0 |
| 관리·사무영역 | NP | 576.6 | 3.6 | 2075.76 | 9.23 | 7.24 |
| 합계 | | 6,243.92 | 5.01 | 28,672.17 | 100% | 100% |

P:공공서비스 영역 A:관객부문 PF:공연부문 NPF:공연지원부문 F:제작부문 NP:관리사무 영역

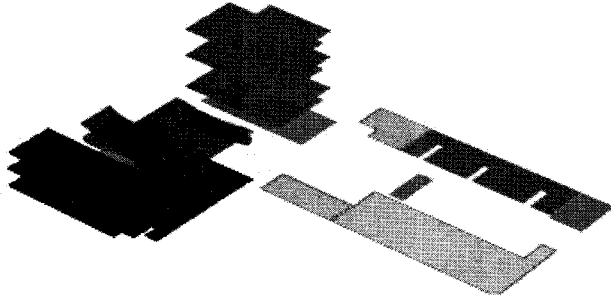


<그림 10> LG아트센터 공간구성 그래프



<그림 11> LG아트센터 1층객석 평면도

7)논프로듀싱 씨어터는 작품제작보다는 유통의 기능을 주로 수행하는 공연문화시설이다.



<그림 12> LG아트센터 공간구성

다른 공연문화시설과의 공간구성상 확연한 차이는 상연영역의 공연지원부문(NPF)의 전체시설에서 차지하는 면적비율(37.34%)이 매우 높다는 것이다. 이는 LG아트센터가 전형적으로 도심형 공연문화시설로 전속단체를 유지하는 데 드는 막대한 고정비용을 줄여 공연지원시설에 투자를 하여, 뛰어난 설비시스템으로 극장운동을 하고 있다는 것을 알 수 있다. 하지만 공연지원부문(NPF)의 용적비율(14.43%)이 면적비율(37.34%)보다 급격하게 감소하는 것을 <그림 10>을 보면 알 수 있다. 이는 오피스 건물에 계획된 LG아트센터의 성격상 공연지원부문의 층고가 낮기 때문이다.

또한 객석부문(A)의 면적비율과 용적비율의 차이가 큰 이유도 다른 시설의 낮은 층고로 인하여 상대적으로 객석부문(A)의 용적이 크게 늘어난 것으로 분석된다. 이와 마찬가지로 공공서비스부문(P)의 면적비율은 다른 사례대상관과 비슷하지만 크게 계획된 높은 층고계획으로 전체시설에 대한 용적비율은 높게 나타나는 것을 알 수 있다.

그리고 공연부문(PF)과, 제작부문(F)의 면적비율이 낮게 나타나고 있는 것은 공연물의 자체제작을 하지 않고 대관공연의 비율을 높이는 LG아트센터의 극장운동을 보여준다.

3.5. 사례대상관의 비교분석 및 결과

사례공연문화시설의 면적구성과 용적구성을 비교분석해보면 다음과 같은 분석결과를 도출 할 수 있었다.

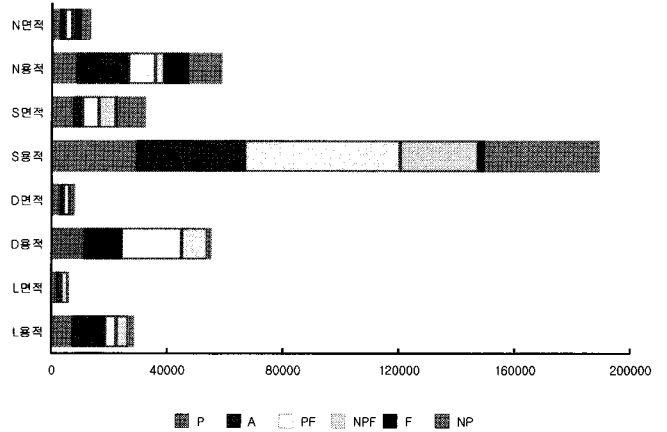
<그림 13>과 같이 사례공연장의 면적과 용적을 비교하여 보면 용적은 평균적으로 면적의 5배정도 증가하는 것을 알 수 있다. 하지만 공간별로 보면 단순히 각 공간이 5배 증가하지 않았다는 것을 분석할 수 있다. 5배 이상 증가한 공간도 있고 증가비가 낮은 공간도 있음을 알 수 있다. 또한 국립극장의 경우 용적의 비율이 관객부문을 제외하고는 모두 감소했다는 것을 볼 수 있다.

이는 공연문화시설은 전체시설에서 차지하는 각각 시설의 면적비율이 용적비율과 일치하지 않음을 보여준다.

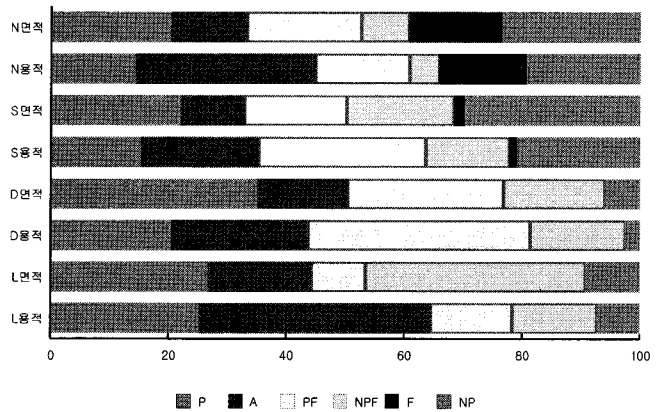
또한 <그림 14>를 보면 국립극장과 세종문화회관과 같이 두 개 이상의 공연장이 있는 복합형 공연문화시설은 객석부문의(A) 용적비율이 면적비율보다 2.5배 커지는 것을 알 수 있다.

하지만 단일 공연시설로 구성되어 있는 대구 오페라하우스와 LG아트센터는 각각 1.5배, 1.7배로 용적비율이 크게 늘어나지 않았다는 것을 알 수 있다. 이는 공연문화시설에서 객석의 면적비율에 대한 용적비율의 차가 크게 나타난다는 것을 분석할 수 있다.

이와 같은 분석결과는 평면 면적이 늘어나면 비례적으로 용적도 늘어나는 다른 시설들의 계획에 반하는 결과로 공연문화시설은 평면뿐만 아니라 각 부문의 높이를 고려한 용적이 매우 중요한 계획 요소라는 것을 시사하는 것이다.



<그림 13> 사례공연문화시설의 면적, 용적비교 (절대치 면적㎡, 절대치 용적㎡)



<그림 14> 사례공연문화시설의 면적, 용적비교 (백분율%)

4. 결론

분석을 통하여 공연문화시설의 각 공간들은 면적과 용적이 비례적으로 증가하지 않음을 알 수 있었다. 이러한 특성에 따라 공연문화시설의 각 공간들의 규모는 반드시 객석으로만 정해지는 것이 아니며, 오히려 관객이 볼 수 없는 영역인 무대 주위의 공연지원시설과 제작부문의 비율에 따른 시설의 차이에 의해 결정됨을 알 수 있었다. 또한 2차원적인 평면이 아닌 3차원적인 용적으로 공연장의 총 규모를 산정하는 것이 세부 시설의 관계를 결정하는데도 중요한 요인으로 작용함을 알 수 있었다. 각

구성요소의 특성에 따라 분류된 6개의 영역의 면적, 용적 비교만으로는 미흡하여 추후 연구에서는 세부 공간별 비교를 통하여 더욱 심도있는 연구가 필요하며 이와 더불어 보다 우수한 해외 우수사례와 비교 검토를 진행할 예정이다.

참고문헌

1. 안동길, 공연장의 공간계획에 관한연구, 홍익대학교 환경대학원 석사논문, 1995.
2. 이태은, 공연장 건축 중심공간 구성의 생성과 계획방향에 관한 연구, 동아대학교 대학원 박사학위논문, 2000.
3. 장기호, 문예회관 공연장의 공간구성에 관한 건축계획적 연구, 한양대학교 석사학위논문, 2005.
4. 한규용, 극장설계 과정을 통해 살펴본 극장건축 요소에 대한 연구, 한국연극교육학회 연극교육연구 4호, 1999.
5. 극장경영과 공연제작, 이승엽, 역사넷, 2001.
6. 대구오페라하우스 리포트, 대구오페라하우스, 2005.
7. 21세기의 地域劇場-퍼블릭 디어터의 이념, 공간, 조직, 운영의 제안, 시즈미 히로유키.
8. 유재우, 오페라하우스의 공간구성, 한국문화건축학회 학술발표대회, 2005.12.
9. 고재민 외, 공연시설의 스페이스프로그램에 관한 기초적 연구, 한국실내디자인학회 논문집 통권54호, 2006.02.
10. 고재민 외, 공연시설 객석공간의 단면유형 특성에 관한 연구, 한국실내디자인학회 논문집 통권55호, 2006.04.
11. 고재민 외, 공연시설의 사용자 동선에 따른 공간의 기능별 연계에 관한 기초적 연구, 한국문화공간건축학회 논문집 제14호, 2006.06.
12. 고재민 외, 오페라 전용극장의 공간구성에 따른 Facility Program에 관한 연구, 대한건축학회 학술발표대회 논문집 제25권, 2005.10.