

# 서울시 지하철 역사 내 문화공간의 그린인테리어 도입방안에 관한 연구

## A Study on Introducing of Green Interior Design for Cultural Space inside Seoul Subway Station

김지혜\* / Kim, Ji-Hye

한혜련\*\* / Han, Hae-Ryon

### Abstract

As people are getting interested in themselves ever than before, the value of culture industry which can satisfy their emotions has been considered much more important. According to this, in terms of the 'space', it is better to represent 'space' not just as a functional space, but the human-centered and making human and nature together. In this society, the most human-centered design can be achieved by pursuing value which is friendlier to nature. And it is sure that the interior design that completes life quality as well as emotions of human will be common in near future. There already has been a try 'Green interior' in subway station in variety ways, and now it is needed to make indoor display in Seoul subway station different in order to satisfy human emotions. If culture space in Seoul subway station applied eco-element interacts with indoor environment, it is surely expected that people have better feeling on subway station as well as help eliminate negative elements which underground have had. In culture space, there are many advantages for displaying space into 'nature', that is, natural space represents the best comfortable and agreeable space, and future-oriented design when it gets interacted with environment.

Application of 'Green interior' in Seoul subway station makes special place ness by its symbol and image, so that it derives people to have more natural and comfortable movement distance in subway station, offers more comfortable and cozy place as well. Furthermore, it makes people very moved by experiencing the most special culture space that they have ever had.

키워드 : 그린인테리어, 문화 공간, 지하 공간

Keywords : Green interior, Culture space, Underground space

## 1. 서론

### 1.1. 연구의 배경 및 목적

사람들이 보다 더 높은 인간의 가치에 관심을 갖게 되면서 과거의 물리적 기능에서 벗어나 인간의 감성을 만족시키는 문화산업의 가치가 높아지고 있다. 이에 급속한 도시화로 발달한 대중교통의 중심인 지하철 역사 내에도 이동만을 위한 특정 기능에 덧붙여, 고정되지 않고 여러 가지 프로그램을 동시에 수행하는 문화공간에 대한 필요성과 이용도가 높아져가고 있다.

문화시대의 지하철 역사 내 공간은 생활환경의 안정성 확대, 대중교통 환경 개선과 교통 분담률 확대라는 큰 역할 속에 사회적으로 요구되는 가치의 이동, 소통, 만남의 장소가 되어 지상보다 쾌적한 생활공간으로서의 역할이 증대되고 있다. 또한 미래는 모든 디자인 영역들이 그 대상물이 유형적인 것이든 무형적인 것이든 생태학적으로 건강하고 유기적으로 전체에 통

합되는 인공 환경의 구축을 궁극적인 목표로 삼게 될 것이다.<sup>1)</sup>

그린인테리어를 지향하는 것은 자연과의 연결성이 부족한 지하철 문화 공간에 자연과 융합하고 소통할 수 있는 커다란 대안이 될 것이며 본 연구의 목적은 지하철 역사의 지하공간이 갖고 있는 공간의 기능적, 환경적인 문제점을 극복할 수 있는 대안으로 그린인테리어를 도입하는 방안을 제시하고자 한다.

### 1.2. 연구 범위 및 방법

본 연구는 지하철 역사 내 문화공간은 현대인의 감성을 고려하여 생태학적인 디자인을 해 나갈 때 지하공간의 환경적인 문제점을 극복할 수 있는 진정한 의미의 친 환경적 공간 디자인이 될 수 있을 것이라는 의도에서 출발한다.

그린인테리어와 지하 공간 및 문화공간에 관련된 문헌, 선행 연구논문의 내용을 토대로 한 이론적 고찰을 통해 현대적인 관점에서 바라본 의미를 파악하고 그린인테리어의 적용방법에 대한 이론고찰과 그린인테리어가 적용된 문화공간의 사례를 현재

\* 정회원, 한성대학교 일반대학원 인테리어 디자인학과 석사과정

\*\* 이사, 한성대학교 인테리어디자인전공 교수

1) 권영길, 공간디자인 16강, 도서출판 국제, 2001, p.99

지하철 역사 내 문화공간의 사례와 비교분석하여 이용에 미치는 영향과 만족도, 유형과 중요성을 규명하는데 그 범위를 한정한다.

연구방법으로는 이들 사례지에 1,2차에 걸친 설문조사를 실시하였으며, 1차 설문 대상으로는 지하철 역사 내 문화 공간 이용자를 대상으로 공간에 대한 만족도와 현황을 조사하였고 총 110부 배포 후 분석이 가능한 100부를 분석하였다.

2차 설문 대상은 그린인테리어가 적용된 지하 문화 공간을 중심으로 지하철 역사 내 문화공간을 이용하지 않는 사람을 대상으로 그린인테리어 적용에 대한 만족도 조사를 실시하였으며 총 110부 배포 후 분석이 가능한 100부를 분석하였다.

## 2. 그린인테리어의 이론적 고찰

### 2.1. 그린인테리어의 정의 및 의미

인간과 자연의 유대관계 회복을 위해 유용한 디자인적 요소인 자연을 모티브로 하는 공간조형이 미래대안으로 제시되고 있는 가운데 이러한 경향은 실내공간디자인에 있어서도 수용되어, 자연채광과 실내·외 공간의 유기적 연계를 꾀하려는 경향, 자연요소의 직·간접적인 도입, 생태학적 소재나 재료의 사용, 또는 그러한 이미지를 형상화하려는 경향으로 나타나고 있다.<sup>2)</sup>

이와 같이 단순히 식재 도입만이 아닌 디자인을 기본으로 하는 자연친화적인 웰빙 인테리어를 그린인테리어로 정의하며 초록의 식물을 실내에 들여놓는 행위를 넘어서 다양한 자연 친화적인 요소를 도입하여 자연과 일체됨을 느껴보고 때론 그 안에서 삶을 배우는 데까지를 이르는 넓은 의미를 가진다.

즉, 그린인테리어는 인간이 창조해낸 각종 유형의 실내 공간에 생명력을 가진 각종 생물과 더불어 무생물 소재를 중심으로 디자인의 원리를 공간의 성격에 알맞게 적용하여 보다 기능적이고 경제적이면서 아름다운 공간을 창조하여 질 높은 생활을 영위할 수 있도록 하는 종합적인 예술이다.

그린인테리어는 생태학적 디자인(Ecological Design), 그린디자인(Green Design) 등의 개념과 맥락을 같이 하면서 자연의 물성을 통해 인간에게 쾌적하고 합일되는 환경을 제공하고자 한다.

### 2.2. 그린인테리어의 요소

점점 인공화 되어가는 환경 속에 자연요소를 실내에 도입하려는 노력은 자연과 인간의 접촉을 되살려 인간의 본원적 욕구를 만족시키기 위한 방법으로 자리 잡고 있다. 그러나 자연 요소는 우리 주변에 넓고 광범위하게 자리 잡고 있기 때문에 신체의 감각을 통하여 느낄 수 있는 자연요소 중에서 인간과 가장 밀접한 관계로 실내에 도입될 수 있는 빛, 물, 식물, 흙이나

돌 등의 자연친화적 요소들이 일반적으로 여러 가지의 형태로 많이 도입이 되고 있다.<sup>3)</sup>

환경 친화적인 표현은 어떠한 형태로는 그린인테리어의 요소가 될 수 있고, 재료적인 측면에서 자연재료 뿐 아니라 인공재료를 이용해서도 자연적 이미지를 부여할 수 있다고 파악된다.

이러한 표현으로 자연과의 접촉을 통해 인간의 감각을 자극하여 감수성을 되살릴 수 있는 이미지로서의 문화적 창조 공간은 실내공간에 풍부한 어휘를 제공할 것이다.

## 2.3. 인테리어의 유형 및 연출방법

### (1) 그린실제로서의 자연

실내공간에 자연요소를 직접 도입하는 방법에는 다양한 방법들이 있는데 몇 가지 예를 들어보면 식물, 돌이나 흙 같은 그린인테리어의 요소를 실내의 장식적 형태로 도입하는 경우와 물, 채광 같은 외부자연 그대로를 내부에서 감상할 수 있도록 하는 방법 등이 있다. 식재, 연못이나 분수, 나무나 돌과 같은 소재나 재료의 시각적인 측면의 조경연출은 장식적, 환경적, 심리·생리적인 기능과 역할을 한다.

그러나 지하공간에서의 실제 연출이 어려운 빛의 요소와 같은 경우는 조명 등의 장식요소로 전환하여 연출 할 수 있다.

### (2) 이미지로서의 자연

그린인테리어에서 이미지로서의 자연은 인간이 생활하는 주변에서 볼 수 있는 자연물 또는 질서 있는 변화를 가진 아름다운 형태를 인위적인 디자인 형태로 표현하는 것을 말한다.

이것은 형태적 단순성이 유지되어야 할 뿐 아니라 직·간접적인 상징이나 메시지 전달 효과도 내포할 수 있다. 또한, 재료의 고유한 물성을 이용하여 표현되어 지기도 한다. 이런 형태는 기하학적이거나 유기적인 형태에서 추출할 수 있다.<sup>4)</sup> 이러한 간접적 표현은 인간의 심상을 움직이는 감성요소가 된다.

## 3. 서울시 지하철 역사 내 문화 공간

### 3.1. 문화공간의 정의 및 의미

흔히 문화공간을 언급할 때 우리는 박물관, 공연장 등의 예술 공간만을 떠올리지만 새로운 시대에는 문화공간에 대한 새로운 미래적 정의가 필요하다.

미래지향적인 문화공간의 진정한 의미는 문화예술의 공간화가 아닌 일반 공간의 문화화라는 코드로의 변화이다. 우리가

2)박병민, 자연친화적 요소를 도입한 보육시설 공간디자인에 관한 연구, 건국대학교 건축전문 대학원 석사논문, 2005, p.8

3)김용수, 환경 친화적 요소를 적용한 오피스 실내계획에 관한 연구, 상명대 디자인대학원 석사논문, 2003, p.11

4)정지향, 울산광역시 공공시설 실내디자인의 환경 친화적인 표현특성에 관한 연구, 울산대학교 대학원 석사논문, p.21

생활하는 익숙한 공간의 문화적 변신이야말로 미래의 문화공간이고 공간 관점의 문화마케팅이 가진 진정한 의미는 화려한 볼거리로 가득한 고급 예술의 집합소를 양산하는 것이 아니라 언제나 우리 곁에서 함께 생활하는 공간 그 자체를 문화로 변화시키는 노력이다.<sup>5)</sup>

### 3.2. 지하철 역사 내 문화 공간의 현황 및 전망

최근 역사는 공연, 이벤트, 전시를 위한 문화공간으로 활용되거나 음악과 책이 있는 휴식 공간으로 조성되기도 한다. 대표적으로 서울 충무로역은 환승역의 하나로 이용객이 매우 많은 곳인데 영화거리인 특성에 맞춰 지하 1층에 전시와 공연무대로 활용되기도 한다.<sup>6)</sup> 또한 광화문역의 광화랑, 경북궁역의 메트로 전시관 등의 역사 내에서는 미술작품이 전시되는 등 문화공간을 조성하고 있지만 공감대를 형성하기에 부족한 현실이다.

서울시 지하철 건설 본부 관계자는 커뮤니티 공간을 창출하기 위해 2008년 말까지 조성되는 지하철 9호선 역사 내에 문화공간을 설치하기로 했다. 서울시는 지하철 역사 내에 문화공간이 마련되면 새로운 도시 문화 공간이 될 뿐 아니라 이용고객과 지역 주민들이 공감대를 형성할 수 있는 대화의 공간이 될 것으로 기대하고 있다. 이를 위해 지역 특성과 성격에 따라 차별화된 문화 공간 디자인을 마련할 방침이다.<sup>7)</sup>

### 3.3. 그린인테리어 측면에서 본 지하철 역사 내 문화 공간

#### (1) 지하 공간에 미치는 영향

지하공간은 지하 특유의 위요감, 압박감 등의 인상을 지우기 위해 자연적이며 개방적인 환경을 조성해야 하며 그린인테리어의 도입은 식물의 푸름으로 인하여 안정감을 제공하므로 인간의 감성에 영향을 미치는 문화공간의 활성화에 도움이 된다.

지하철 역사 내 문화공간에서 자연요소와 재료의 사용은 시각적 자극과 따뜻함, 자연과의 연계감을 형성하여 지하 공간 환경의 질을 향상시킬 수 있다. 이러한 자연요소의 기능은 <표 1><sup>8)</sup>과 같다.

<표 1> 공간에 미치는 자연요소의 기능

구 분	자연요소의 기능
장식적 기능	선형미, 색채미, 구성미 등 미적·장식적 효과 증진
	식물의 고요 냄새와 아름다운 향기 제공
	조각물이나 그림과 동일한 작품성 제공
환경적 기능	실내온도의 급속한 변화조절
	건조한 실내에 공중습도 제공
	소음 경감 및 음향 조절
	산소공급 및 공기정화
	녹지 효과로 시각적 안정성 도모
	앞에서 발산되는 테르펜으로 인한 미생물과 병원균 억제
조명에 의해 반사되는 광선 차단	

#### (2) 인간에게 미치는 영향

지하철 역사 내 문화공간을 이용하는 현대인에게 있어 실내 공간에 도입된 그린인테리어의 적용은 인공 환경과 자연환경의 일체화를 통하여 삶의 의미와 가치, 심리적, 정서적 안정을 취할 수 있는 요소를 제공하고 자연과의 접촉을 통한 인간의 안전과 건강, 그리고 쾌적함을 보장하면서 생리적인 만족감을 준다. 그리고 정신적인 피로를 줄여주는 치료적 역할을 하여 심신을 회복하는데 도움을 주는 ‘긍정적인 자극’으로 작용한다. 지하 공간에서 자연 요소는 휴식, 회복 또는 명상 등의 기회를 제공함으로써 회복을 돕는 잠재력을 포함하고 있다.<sup>9)</sup>

자연요소의 심리·생리적인 기능은 <표 2><sup>10)</sup>와 같다.

<표 2> 인간에게 미치는 자연요소의 기능

구 분	자연요소의 기능
심리·생리적 기능	환각성이나 자극 감소
	생리적 흥분 근육긴장 완화 및 스트레스 감소
	자연에의 회귀 욕구 충족
	정서적 안정 및 활력과 인간성 회복
	인체능력향상
	주의집중, 작업효율성 증진
질병으로부터의 회복 촉진 및 눈의 피로 경감	

## 4. 사례 및 분석

### 4.1. 지하철 역사 내 문화공간의 사례

하루 632만명을 수송하는 유동인구 세계 3위인 우리나라의 지하철은 서울시 역사 내에 44개의 공연장과 7개의 전시장을 조성하고 있다. 그러나 몇 개의 전시장 외에는 공연장이라는 의미가 단순히 공간구획에만 그치고 있는 현실이다.

사례는 서울시 지하철 역사 내 문화 공간 중에 2005년 이후 최근 2년 이내에 국내 뉴스에 기사로 실린 4곳 충무로역, 광화문역, 경북궁역, 녹사평역을 선정하여 분석하였고 관람객이 유료로 이용해야 하는 광화문역의 광화문 갤러리는 제외하였다.

5) 김우정교수, 국정브리핑, 2005.12

6) 권영걸교수, 중앙일보, 2007.2.7

7) 장석범기자, 문화일보, 2006.12

8) 윤상욱 외, 생활과 조경, 문음사, 2002.3, p.163

9) J. D. Burnett, Therapeutic Effects of Landscape Architecture In Sara O. Marberry, Healtoare Design, John Wile & Son, 1997, p.255

10) 윤상욱 외, 생활과 조경, 문음사, 2002.3, p.164

<표 3> 서울시 지하철 역사 내 문화 공간

구분	충무로역 '오재미동'	광화문역 '광화랑'	경복궁역 '메트로전시관'	녹사평역
이미지				
프로그램	극장, 작업장, 비디오, 도서관	미술작품 전시	미술작품 전시	미술작품 전시, 결혼식, 공연
공간 연출의 특징	레드와 블랙을 주로 사용하고 자연스럽게 소파를 늘어놓음	통유리로 설치한 외벽과 주로 하얀색의 깔끔한 공간	전통과 현대적 감각이 조화된 세련된 느낌으로 기둥이 없는 시원한 공간	자연광이 지하 5층까지 비추는 원통형 구조이며 돔형 천장
규모	약80여평	약40여평	약400여평	약460여평

## 4.2. 그린인테리어가 적용된 지하 문화 공간

그린인테리어가 적용된 문화 공간 중에 유동인구가 높은 2곳 코엑스몰, 센트럴시티를 선정하였고 인터넷조사를 통해 선정된 2곳 갤러리 알트와 고려대학교를 분석하였다. 광화문 T샵과 인사동 쌈지길은 지상에 있는 공간이라 분석에서 제외하였다.

<표 4> 서울시 지하 문화 공간

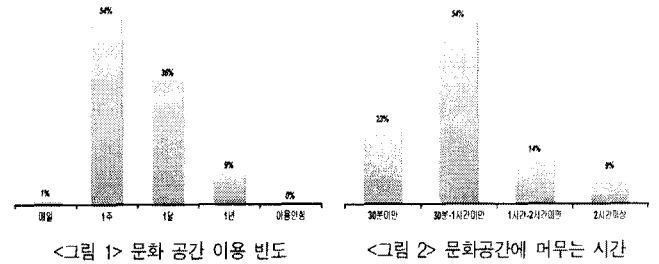
구분	코엑스몰	갤러리알트	센트럴시티	고려대학교 하나스퀘어
이미지				
위치	서울시 강남구 삼성동 무역센터	서울시 서초구 서초동 1487-3 서초빌딩 지하	서울시 서초구 반포4동 19-3 센트럴시티	서울시 성북구 안암동 5가 고려대학교
빛	나무를 상징한 빛의 연출이 이국적인 느낌	부유하는 듯한 간접조명의 느낌은 레벨의 변화를 보여줌	일반 조명으로만 연출되어 있음	신큰을 두어 자연광을 유입
물	전체통로를 '물의 여정'이라는 테마로 연출	적용되지 않음	지하 원형 광장에 대형 인공 분수 연출	수변을 연출하여 친환경적인 공간 구성
식물	나무로 형상화된 기둥이 숲의 이미지를 전해줌	전시기간 내에 화분이나 화환으로 대체되고 있음	다양한 식물 연출이 자연스럽게 편안한 느낌	수목을 통해 공간 입구에서부터 환경적인 요소가 강함
마감재	여러 가지 바닥재와 재료를 사용	따뜻한 색의 원목의 친환경 마감재	곳곳에 친환경 마감재를 일부 사용하였음	친환경 마감재를 사용하여 따뜻한 느낌

## 5. 사례지 만족도 조사 및 분석

1차 설문은 지하철 역사 내 문화 공간 이용자를 대상으로 만족도와 그린인테리어 도입의 필요성을 조사하였다.

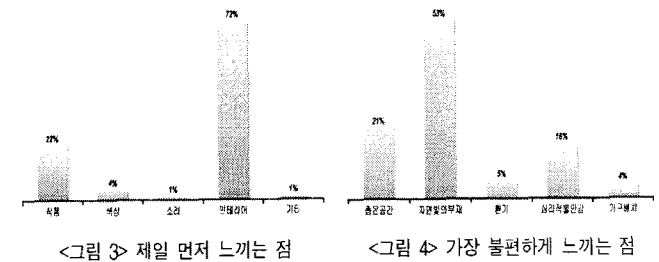
<그림 1>의 지하철 역사 내 문화공간을 이용하는 빈도에 대한 분석은 1주일에 한번이 55%로 가장 많았고 1주일에 3회 이상 이용하는 사람도 있는 것으로 보아 이용자들은 주로 마니아층을 이루고 있다는 사실을 알 수 있었다.

<그림 2>의 지하철 역사 내 문화공간에 머무는 시간에 대한 답은 30분 이상 1시간미만이 54%로 가장 많았고 1시간 이상도 23%나 되었다. 지하철 역사 내이지만 장시간 머무르기 때문에 사용자에게 더욱 편안한 인테리어 디자인이 요구됨을 알 수 있었다.



주로 누구와 함께 이용하는지에 대한 설문 결과는 예상외로 31%가 혼자, 23%가 연인의 순으로 나타났다. 특정인과 함께 이용하기에는 테마와 장소성이 부족한 단점이 있지만 특별한 시간을 내지 않고 혼자 이용하더라도 저렴한 비용으로 문화생활을 즐길 수 있는 부담 없는 공간이라고 여겨진다.

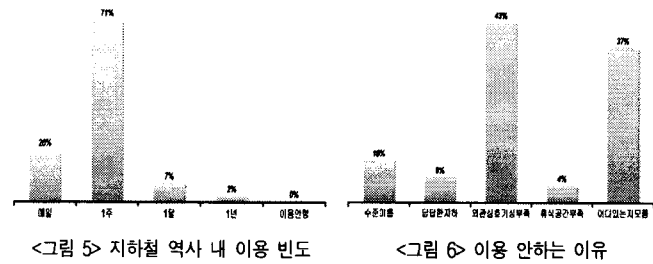
<그림 3>에서 보는 바와 같이 지하철 역사 내의 문화공간에 들어가서 제일 먼저 느끼는 점은 인테리어 디자인(분위기)이라는 응답이 72%로 조사된 것으로 보아 공간에서 인테리어 디자인의 중요성이 크다는 사실을 알 수 있었고 <그림 4>에서 가장 불편하게 느끼는 점으로 자연적인 빛의 부재가 53%인 것으로 보아 지하공간에 적합한 조명계획이 중요하다는 것을 알 수 있었다.



2차 설문은 지하철을 이용하지만 역사 내 문화공간을 이용해 본적이 없는 사람을 대상으로 실시되었다.

<그림 5>에서 보는 바와 같이 지하철 역사 내의 공간을 1주에 2-3회 이용하는 사람이 91%가 넘는 것으로 조사되었다. 지하철 역사는 이용자 대부분이 하루에 적어도 10분 이상은 머무르는 많은 시민과 가장 가까운 공간임을 알 수 있었다.

지하철 역사 내에 문화공간이 있다는 것을 알고 있다는 응답이 82%나 되는데도 불구하고 1차 설문과 2차 설문을 구분하는 과정에서 일반 시민들 중에는 지하철 역사 내 문화공간을 이용하지 않은 사람이 많았다. <그림 6>에서와 같이 이용하지 않는 가장 큰 이유는 외관상 호기심을 끌지 않기 때문이라는 응답이 43%로 나타났다. 그리고 어느 곳에 문화공간이 설치되어 있는지 잘 몰라서라는 답도 37%로 높게 조사되었는데 본인이 지나다니는 역인데도 불구하고 모른다는 응답은 이슈가 될 수 있는 공간계획과 함께 사람들의 자연스러운 동선 흐름을 유도할 수 있는 이미지와 유도사인 등의 안내표시체계의 필요성을 말해준다.



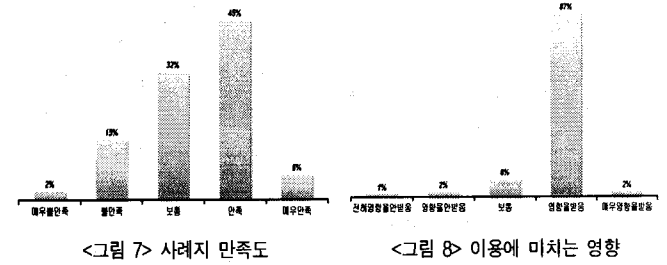
지하철 문화공간에 가장 적합한 인테리어 스타일 선호도를 묻는 질문에서는 친환경적인 그린인테리어가 81%로 가장 높게 조사되었고 모던한, 디지털적인 스타일 순으로 나타났다. Mix&Match 스타일이 선호되어가는 인테리어 경향과는 달리 혼합된 스타일보다는 좁은 지하 공간의 불리한 점을 극복할 수 있는 인테리어 스타일을 선호한다는 것을 알 수 있었다.

그린인테리어 도입에 관한 사례지 이미지 만족도 조사는 1차 설문과 2차 설문에서 함께 실시하여 분석하였다.

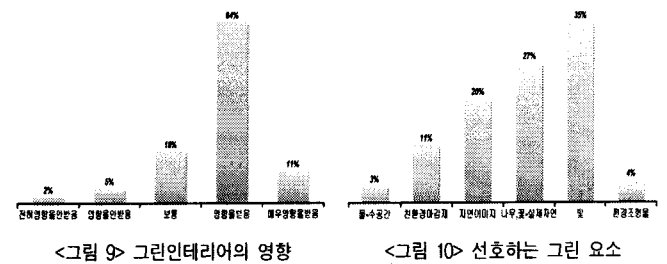
<그림 7>에서 서울시 지하 문화공간에 그린인테리어가 도입된 사례지의 만족도 분석결과 51%가 만족한다고 응답하였고 <그림 8>의 사례지 이미지를 도입할 경우 문화공간을 이용하는데 영향을 미친다는 응답이 89%로 높게 조사되었다. 그린인테리어의 연출은 지하공간에서 실외공간의 교감을 느낄 수 있는 건강하고 쾌적한 환경을 제공한다는 것을 설문조사를 통하여 나타났다.

사례지 만족도 조사에서는 사례지 4곳 중 이용 경험이 있는 곳의 이미지를 선호하는 경향이 나타났으며 이용 경험이 높은 코엑스몰의 자연이미지를 모티브로 삼은 빛에 대하여 좋다는 반응이 높았다. 반면 센트럴시티 지하에 설치된 분수는 시원해보여서 좋지만 소음 문제를 해결해야한다는 의견이 많았다. 실제 자연을 도입함에 있어 규모를 고려하여 이미지로서의 자연

과 적절한 조화를 이루어야 함을 알 수 있다.



<그림 9>의 그린인테리어의 적용이 지하공간에 주는 영향에 관한 설문에서는 75%가 영향을 받는 것으로 조사되었다. 그리고 영향을 받는다고 답변한 사람들이 가장 큰 영향을 받는 감각은 '시각'으로 조사되었다. 이는 관조적인 형태로 지하공간에 건강함을 주고 삭막한 인공 환경에 치환적인 감성요소로 제공받음으로서 그린인테리어가 이용자들에게 신선한 자극과 생활 자체에 리듬감을 부여한다는 의미로 해석된다. 이렇게 지하공간에서 영향을 받는 사람들이 가장 크게 영향을 미치는 그린인테리어 요소로는 <그림 10>에서 보는 바와 같이 조명으로 조사되었다. 그리고 빛의 연출의 중요성과 함께 실제자연(나무, 꽃)과 자연 이미지 순으로 큰 차이 없이 조사되었다.



마지막으로 서울시 지하 문화공간에 그린인테리어가 도입된 사례의 선호도를 묻는 질문에서는 앞서 <그림 10>의 질문과 답이 같을 것이라는 예상과 달리 자연이미지, 실제자연, 친환경 마감재 순으로 조사되었다. 이는 다양한 그린인테리어의 요소가 적절히 조화를 이루었을 때 인테리어 디자인에 있어 중요한 구성 요소로 적용됨을 의미한다.

설문 분석 결과에 의하면 감성을 자극하는 생태요소를 이미지화하고 지하공간을 쾌적하게 해 줄 수 있는 식물의 도입 등 그린인테리어의 주제가 잘 나타나는 테마 있는 문화 공간 조성이 필요하다는 것을 알 수 있다. 또한 조명계획과 미래지향적인 디자인 도입 등의 보안을 통하여 삶의 품질적 가치 향상과 인간의 감성에 대한 욕구를 충족시켜주는 차별화된 메시지를 가진 인테리어 디자인 연출을 해야 함을 알 수 있었다.

## 6. 종합고찰 및 결론

그린인테리어의 요소는 인간의 정서와 생활환경뿐만 아니라

인테리어디자인에 있어서도 주요한 구성요소로 적용된다.<sup>11)</sup> 지하철 역사 내 문화 공간에도 실내 환경의 개선이 가장 시급한 문제로 대두되었고, 문제 해결의 일환으로 실내공간에 있어서 환경 친화적인 개념의 도입과 디자인적인 적용이 필요하다고 할 수 있다. 이에 그린 인테리어의 적용 방안에 대한 제안은 다음과 같다.

첫째, 감성을 자극하는 생태요소를 이미지화하여야 한다. 생태요소를 적용한 공간은 실내 인공 환경과 상호작용하도록 하여 인간중심의 가치 있는 공간속에서 감각과 행위를 복합적인 감성으로 만들어 문화 공간의 감성에 중요한 영향을 미친다. 이 때 이미지로서의 표현은 아름다움과 풍요로움을 동시에 갖춘 21세기 환경시대에 알맞은 감성을 부각시키는 표현요소가 된다. 이를 통해 공간은 상징화된 오브제를 표현할 수 있으며 마음속에 내재된 각인된 이미지는 공간에 장소성을 부여한다. 이러한 감성 이미지 표현은 실내의 자연적 표현의 제약이 따르는 지하공간에서 그 가치를 더할 수 있다고 판단되며 감성이 주를 이루는 지하철 역사 내 문화공간의 특별한 창조가 될 것이다.

둘째, 강력한 그린인테리어의 주제가 잘 나타나는 테마성이 있어야 한다. 문화공간은 보다 많은 사람의 요구를 고려한 디자인이 필요하고 그 공간을 지배할 수 있는 선명한 이미지나 분위기를 만들어야 한다. 이러한 의미에서 생명이 있는 식물과 결합한 창조적인 디자인 테마는 문화적인 측면에서 매우 중요하다. 그러기에 그린인테리어의 다양한 테마 연출 방법의 조화가 어우러진 공간으로 갖추어져야 하겠다. 이는 지하 공간이 갖고 있는 부정적인 요소를 제거하는 효과를 기대할 수 있고, 상징, 이미지 등에 의해 장소성을 형성하여 자연스러운 동선의 흐름으로 연속성을 부여하고 공간의 활성화에 도움이 된다.

셋째, 미래지향적인 디지털이 접목된 그린인테리어의 도입이 필요하다. 그린인테리어의 가치는 인간의 정서와 생활환경뿐만 아니라 인테리어디자인에 있어서도 주요한 구성요소로 적용되어 인간에게 더욱 큰 교감을 느끼게 하고 복합적인 감성에까지 영향을 미치는 미래지향적인 디자인이라는 점이다. 이 때 디지털의 접목은 미래지향적인 진정한 의미의 친 환경적 공간이 될 것이다. 자연소재 직접 쓰지 못할 때 자연소재를 주제로 기술적으로 만든 인공적인 요소를 가미시켜 생태적 공간을 재현할 수 있다. 예를 들면 과학문명의 발달에 기인한 초표피에 의한 스크린 자기 감응체계적인 벽체로 인하여 공기와 빛의 흐름을 조절할 수도 있다.

넷째, 지하공간을 쾌적하게 해줄 수 있는 식물의 도입이 필요하다. 식물의 응용은 공간의 형태적 조형성과 생태적 건강성, 기능적 편리성, 장소성을 느끼게 한다. 소리를 흡수하고 완화할 수 있는 다육질 식물을 배치하거나 식재를 통한 시선 유도를 통해 확대된 공간으로의 착각과 시야조절이 필요하다. 식물

의 도입은 지하철 문화공간의 상대습도를 20~30% 높게 해주어 공간을 더욱 쾌적하게 해 줄 것이다.

다섯째, 지하공간에 적합한 조명계획이 필요하다. 조명계획은 공간특성에 맞게 조형성과 상징성을 자연스럽게 연출하는 표현으로 관조적인 연출과 함께 은유적인 공간미를 제공한다. 지하공간은 태양광선이 없어 식물에게는 광합성 저하에 의한 고사 및 성장장애를 일으킬 수 있으므로 보조광을 설치하여야 한다. 인공광의 태양광화로 연색성이 우수한 조도를 이용하여 타이머 조작에 맞춰 조명 색감을 변화시킨 인공조명을 사용할 수 있다. 이는 자연 빛이 들어오기 힘든 지하공간에서 감성이입을 할 수 있게 해 줄 것이다.

마지막으로 유도사인 등의 안내 표시 체제가 필요하다. 현재 지하철 역사 내 문화공간에는 시지각적인 접근성이 떨어진다는 방향성 상실이 쉬운 지하공간에서는 장소적 이미지를 강화하여야 하는데 기호, 언어학적 정보의 안내표시체제는 공간의 활성화에 보완적 수단의 의미를 가질 것이다. 이는 동선체계에 대한 정보를 제공함으로써 홍보 효과 및 인지도를 높일 수 있다.

좋은 실내의 인간의 마음에 와 닿아 감동을 주고 오래도록 정을 느낄 수 있는 곳이어야 하는데 그러기 위해서는 문화공간의 특별한 창조가 필요하다. 그러므로 언제나 함께 생활하는 일반 공간이 문화화 하는 시대로 도약하기 위해서는 지하철 역사 내 문화공간의 창조에 그린인테리어가 적극적으로 반영되어 미래의 키워드인 그린 디자인이 폭넓게 발전할 수 있기를 기대한다. 그리고 추후에 그린인테리어와 더불어 감성에 따른 구체적인 문화공간의 연구가 필요하다고 본다.

## 참고문헌

1. 권영걸, 공간디자인 16강, 도서출판 국제, 2001
2. 윤상옥 외, 생활과 조경, 문음사, 2002.3
3. J. D. Burnett, Therapeutic Effects of Landscape Architecture In Sara O. Marberry, Healtoare Design, John Wile & Son, 1997
4. 김용수, 환경친화적 요소를 적용한 오피스 실내계획에 관한 연구, 상명대 디자인대학원 석사논문, 2003
5. 박병민, 자연친화적 요소를 도입한 보육시설 공간디자인에 관한 연구, 건국대학교 건축전문대학원 석사논문, 2005
6. 백승경, 생태요소를 적용한 감성 공간 유형에 관한 연구, 한국실내디자인학회 논문집 제14권, 2005
7. 정지향, 울산광역시 공공시설 실내디자인의 환경친화적인 표현 특성에 관한 연구, 울산대학교 대학원 석사논문
8. 권영걸교수, 중앙일보, 2007.2.7
9. 김우정교수, 국정브리핑, 2005.12
10. 장석범기자, 문화일보, 2006.12
11. www.subwayworld.co.kr

11) 백승경, 생태요소를 적용한 감성공간에 대한 연구, 한국실내디자인학회 논문집 제14권, 2005