

농촌 주택 표준설계도에 관한 연구

김진형

청운대학교 인테리어디자인학과

jinkim@chungwoon.ac.kr

A study on rural housing plan and application of standard farm-house design

Kim, Jin-Hyung

Interior Design Dept. Chungwoon University

요 약

표준설계도란 농촌주택설계를 위한 시간적, 경제적인 부담을 줄여주기 위하여 설계도를 미리 작성하여 두고 건축하고자 하는 국민의 취향에 따라 이를 선택적으로 이용할 수 있도록 건설교통부장관이 공고한 설계도를 말한다.(건축법 제19조 4항, 같은 법 시행령 제18조) 본 연구에서는 이러한 표준설계도의 취지와 내용을 분석하고 농촌에서의 적용이라는 관점에서 그 한계와 개선점을 살펴보았다.

1. 서론

표준설계도란 농촌주택의 질적 향상 및 주변 자연환경과 조화된 마을조성을 유도할 수 있는 다양한 주택모델의 보급이 절실한 실정에서 농촌 주민의 주택에 대한 요구를 충족하기 위하여 시도된 계획이다. 다양성과 지역성이 강조되는 사회문화의 변화에 부응하면서 농촌주택 건축의 기준이 될 수 있는 표준설계도의 개발이 시급하다는 필요성에 의하여 여러 가지 농촌주택 유형이 제시되었다.

즉, 표준설계도란 농촌주택설계를 위한 시간적, 경제적인 부담을 줄여주기 위하여 설계도를 미리 작성하여 두고 건축하고자 하는 국민의 취향에 따라 이를 선택적으로 이용할 수 있도록 건설교통부장관이 공고한 설계도를 말한다.(건축법 제19조 4항, 같은 법 시행령 제18조)

본 논문에서는 이러한 표준설계도의 취지와 내용을 분석하고 농촌에서의 적용이라는 관점에서 표준설계도의 문제점과 개선점을 제안해 본다.

2. 농촌주택 표준설계도

2.1 표준설계도의 목적 및 특징

1970년도 후반부터 제시되기 시작한 각종 표준설계도에서는 생활에 필요한 각기 다른 기능의 단위공간을 주거공간이라는 하나의 평면에 수용하면서 주거현황에 대한 질의 향상은 물론 동선의 집약화로 공간적 기능을 더욱 향상시켰다.

표준설계도의 목적은 다음과 같다.

- 1) 농촌주민의 생활문화에 맞는 현대식 주택의 설계도를 제작·보급하여 도시 주택과는 다른 영농과 연계된 문화주택 건축을 지원한다.
- 2) 농어촌 주거환경개선사업의 일환으로 시대변화에 맞는 미래지향적인 주택 설계도서의 보급으로 농어촌 지역 주거문화를 형성한다.
- 3) 농촌주민의 건축설계를 위한 시간적·경제적 부담을 줄이고, 건축허가(신고)절차의 간소화한다.
- 4) 주택건축자재의 표준화 유도로 건축비 절감 및 공기단축, 주택의 품질 향상 도모한다.

2.2 표준설계도의 분석

국가적 차원에서 다루어지고 있는 주택의 표준화계획은 주택문제의 일환으로서, 1970년부터 1978년 이후까지 크게 도시형과 농촌형으로 나누어진 100여종의 표준설계도를 작성·보급되면서 시작되었다.

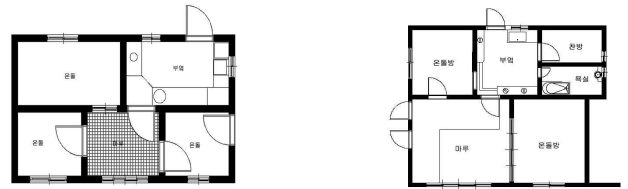
1970년대 전반과 같이 농가 개량이 주택의 일부에만 가해지거나 신축주택이 급히 제한된 범위의 간이설계에 그친 농촌의 현실에서 농가개량사업, 취락구조개선사업 등의 정부차원의 사업이 이루어지면서 사업의 효율성을 높이기 위하여 표준설계도가 크게 활용되었다.

표준설계도에 의한 건축시 건축주는 설계비등의 경제적 부담을 줄일 수 있다는 장점을 가지고 있지만¹⁾ 실제적인 주택유형의 선택에 있어서는 가장 작은 고려요소이기엔 기능적인 장점으로 부각시키기는 어렵다고 보여 진다.²⁾

1972년부터 1983년까지 정부에 의해 제시된 표준주택의 모델은 10평에서 25평 규모까지 총 71종에 달한다. 1972년 최초 정부에 의해 제시된 표준주택 설계안은 15종이며, 농촌주택의 근대화 과정에서 1979년 이후 표준주택형은 정부의 적극적인 지원이 시작되면서 농촌의 주택이 획기적인 변화 시기를 맞아 이전의 1970대 초반의 모델과는 달리 10평 규모의 소형의 평면이 보이지 않고 25평형이 등장하게 되었다.



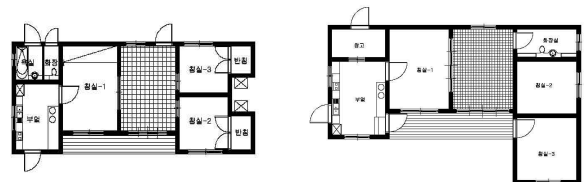
A-3, 14.4평 A-4, 16.6평형
 <그림 1> 70년대 농촌주택 개발유형



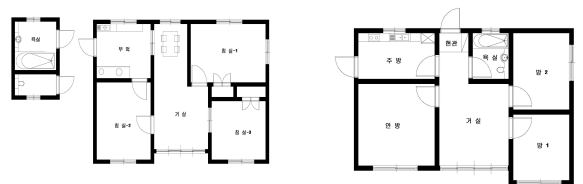
78-15평-다형 79-25-2-다, 25평형
 <그림 2> 70년대 후반 표준주택 설계안

1980년형부터 현재에 이르기까지 정부의 일률적인 표준주택 보급에서 탈피하여 지방단체별로 지방특성을 고려한 평면이 등장 하게 되어 15평형이 감소하고 18평에서 25평 사이의 모델이 대부분을 차지하게 되었다.

80년대 농촌형 표준주택설계도의 평면구조를 살펴 보면 서양화된 건축양식의 보급 등으로 실내 화장실과 욕조를 배치하는 시대적으로는 획기적인 농촌 주택의 평면구성이 등장하게 되었으며, 건축자재의 발전으로 난방을 위한 단열재 시공과 보온을 위한 이중창 시공이 나타났다.



82-16-가, 16평형 82-18-가, 18평형



82-21-21평형 83-17-나, 17평형



83-19-가 19평형 83-22-가, 22평형

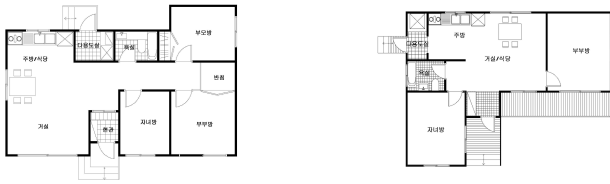
<그림 3> 1980년대 표준주택설계안

- 1)농업기반공사에서 제시한 표준농촌주택 설계지침에서 살펴보면 30평기준의 건축설계 시 건축비를 360만원을 절감할 수 있고, 인력 및 자재 절감의 시공성 향상으로 8-10%의 공사비 절감을 할 수 있다.
- 2)공사비는 주택의 유형 선택과 관계된다. 표준주택설계의 비용 수준은 정해져있어, 설계비와 공사비의 절감 여부는 건물의 질적인 하락으로 직접적인 영향으로 나타난다.

이 시기동안 실내의 변소설치, 현관의 구성, 입식 부엌 형태의 평면 변화가 나타나기 시작했으며 마루

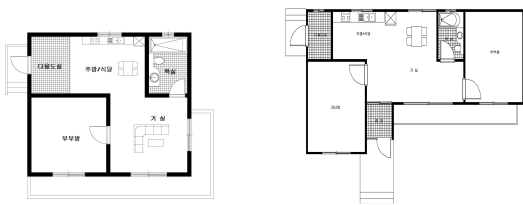
의 형식 또한 거실의 형태로 변화하게 되었다.

최근 10년 이내의 표준형주택안은 1995년형의 표준주택설계도에서 제시된 주택의 규모는 20평형 6종, 22평형 4종, 25평형 10종, 28평형 2종, 30평형 3종, 35평형 4종, 36평형 3종, 38평형 2종의 주택 모델이 제시되었고, 1997년에는 입실형 12, 15평 2종, 목조형 17, 19평 2종, 2층형 32, 43평 2종, 복합형 25평과 44평형의 작은 규모의 주택부터 비교적 큰 규모의 주택안이 제시되었다.



농진-95-20-B 농진-95-22-A
 <그림 4>1995년 표준주택설계안

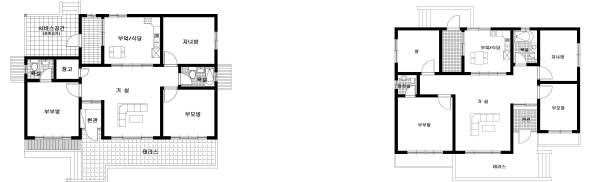
이듬해인 1998년에는 입실형 30평형 2종과 2층형 30평 2종이 추가로 제시되었으며 2000년도에 이르러서 26평형 2종과 29평형 2종이 개발 보급되었으며 2001형의 표준주택으로는 조적조의 26평형, 30평형 3종과 스틸하우스 26평형, 30평형 3종이 제시되었다. 여기에서는 시대적 흐름에 따라 건축의 재료 및 설계방식의 발전이 보여 지고 있으며 최근 2004년형의 표준주택안을 살펴 볼 때 30평형 2종과 33평형 2종, 38평형 2종의 주택안이 제시됨으로서 초기의 주택안과 비교해 볼 때 규모의 증가 및 건축적 요소의 많은 발전을 가져왔다고 본다.



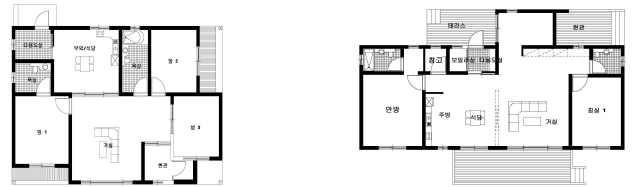
농진-97-15-일실형 농진-97-19-목조형



<그림-5>1997년 표준주택설계안



농진-98-30-1-가 농진-98-1-나
 <그림 6>1998년 표준주택설계안



농기공-2000-29-가 농기공-2004-30-가
 <그림 7>2000년도 표준주택설계안

2.3 표준설계도의 적용

조사지역의 주민들은 대상으로 조사를 실시한 결과 표준형농촌주택에 대한 인지도는 극히 저조한 결과로 나타나고 있다. 이는 시대적으로 주택안에 대한 제시에만 치중하기 보다는 실질적인 농촌주택에 대한 방향을 제시하는 정책적 필요성이 부각된다고 보여진다.

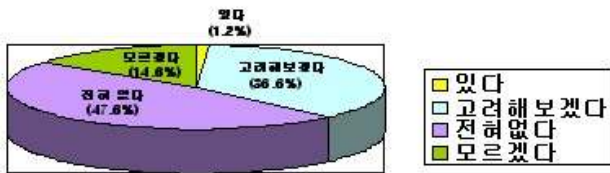
현재의 농촌주민들은 소득에 적합한 저렴한 주택이나 농민들의 자유의사에 의하여 건축 할 수 있는 농촌주택의 계획이 절실한 실정이다. 농가의 주택 개량으로 인한 막대한 경제적 부담으로 인한 부채의 증가를 최소한으로 줄이고 농가의 경제적 여건이나 이용요구에 대응 할 수 있는 설계방식이 도입되어야 한다.



<그림8>표준농촌주택설계도에 대한 지역주민의 인지도

조사지역의 주민들을 대상으로 한 조사에서 “표준농촌주택에 대하여 알고 있는가?”라는 물음에서 80%가 가까운 79.3%의 주민들은 ‘전혀 모른다’고 응답하였고, ‘알고 있다’고 응답한 주민들은 불과 20.7%에 그치고 있다.<그림 33>

이는 표준설계도에 대하여 간략하게 설명해 주고 주택을 신축할 시 표준주택설계도에 의한 건축여부를 조사한 결과 <그림 34>와 같은 결과를 보였으며, 따라서 표준설계도는 지역 주민들이 선호하지 않는 경향(47.6%)을 지니고 있는 것으로 나타났다.



<그림9>표준농촌주택설계도에 의한 건축여부

3. 결론

앞에서 고찰해 본 바와 같이 정부의 다양한 농촌주택 표준안의 제시와 연구 및 노력에도 불구하고 그 적용과 주민의 선호도는 극히 저조한 것으로 나타났다.

온돌 마루형의 초기의 표준주택설계안은 최근의 목조주택, 스틸하우스 등의 여러 구조 형태와 유형별 모델이 다양하게 등장하였다. 이는 전통형 주택에서 근대화형 주택과 현대형 주택의 발전과정과 맥락을 같이 하고 있다. 그러나 현대의 농촌은 근대화 과정을 거치면서 전통적 주택 양식을 계승하기 보다는 편리성과 현대성을 중시되어 왔고, 노후주택 개선에 많은 관심과 개발안을 내놓았다.

이상에서 살펴본 표준주택설계도는 그러한 과정

중에서도 가장 중점적인 사업으로 지속적인 연구와 개발에도 불구하고 농촌 주민들이 선호하지 않는 이유로는 다음과 같은 문제점을 들 수 있다.

표준주택설계안은 근대화된 농촌주택을 보급하고자 하는 정부의 정책과 전통적인 농촌주택이 갖는 불편함을 수정한다는 계획아래 연구, 제시된 것이다. 그런데 평면에서 보이는 바와 같이 불편한 동선을 개선하고 마루 및 거실 중심의 평면구성을 하였으나 외관 보다는 평면형식이 도시형 주택과 거의 유사하였다. 농촌의 현실을 반영하지 못한 평면 구성은 농촌 주민의 관심을 끌 수 없다. 표준설계도에는 주택과 부속사 등의 시설이 별채로 따로 분리되어 창고, 농기구 보관 장소 등 필수적인 요소와 함께 계획되어야 할 것이다.

참고문헌

- [1] 장동섭, “농촌경제와 농업정책”, 정진, 1990.
- [2] 양세화, “표준형 농촌주택에 관한 연구”, 연세대학교 대학원 석사학위논문, 1983.
- [3] 엄인섭, “농촌주택의 공간이용 및 형태 변화에 관한 연구”, 대한건축학회 논문집, 15권 8호, pp. 51-52, 1999.
- [4] _____, “농촌주택의 주거 특성에 관한 연구”, 대한건축학회 논문집 제13권, 2호, 통권 100호, pp. 4-9, 1997.
- [5] 최장순, 최찬환, “농촌개량주택의 주거공간 변화에 관한 연구”, 대한건축학회논문집 15권, 11호 통권 133호, pp. 119-120, 1999.
- [6] _____, “농촌주택 개량에 대한 주민의식 구조에 관한 연구”, 대한건축학회지, 26권, 104호, pp. 7-9, 1982.
- [7] 농촌자원개발연구소, 농촌주거환경보고서, 2002.
- [8] 건설부, 농촌진흥청, 농업기반공사 농촌주택표준설계도서, 1972년형, 1982년형, 1983년형 1995년형, 2000년형.
- [9] 대한건축학회, 농촌주택표준설계연구보고서, 1978.
- [10] 농촌진흥청 홈페이지, <http://www.rda.go.kr>