



고령자를 위한 웹 스타일 가이드

Web style guide for aged people



대한산업공학회

국립 한밭대학교 산업경영공학과

김진태 김길태

김호영 도시내

Agenda

I

INTRODUCTION

- 고령화 사회의 의미
- Internet Gray
- Silver-net 등장
- Internet Gray 인터넷 활용

II

웹 스타일 가이드

- 웹 스타일가이드의 목적
- 웹 스타일 가이드의 필요성
- 웹 스타일 가이드의 구성
- 일반 웹 스타일 가이드 실 사례
- W3C에서 제안하는 지체장애 및 고령자들을 위한 가이드 지침
- 고령자를 위한 웹 스타일 필요성

III

고령자를 위한 웹 스타일 가이드

- 고령자들이 웹사이트를 주로 사용하는 목적
- 고령자들의 Needs 파악을 위한 설문조사
- 고령자를 위한 편의도구 제공에 대한 웹사이트 조사
- 기존 웹 스타일 가이드와 개발된 웹 스타일 가이드 비교

IV

웹 스타일 가이드 적용

- 개발된 웹 스타일 가이드의 적용

V

Conclusion

- 연구 과제
- 기대 효과

참 고 문 헌

Appendix



1. Introduction

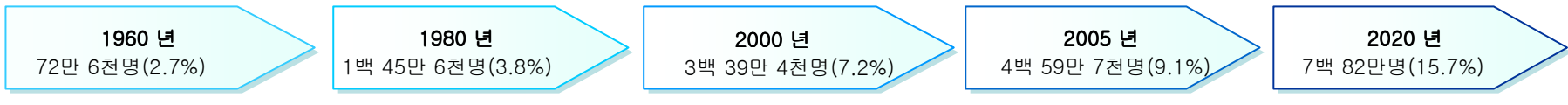
고령화 사회와 의미

'고령' 혹은 '노' 라는 의미는 '육체적으로 노화 되는 것'을 의미 함.

UN이 지칭하는 고령 사회

- 65세 이상의 인구가 총 인구 차지 비율 **7% 이상** → 고령화사회(Ageing society)
- 65세 이상의 인구가 총 인구 차지 비율 **14%이상** → 고령사회(Aged society)
- 65세 이상의 인구가 총 인구 차지 비율 **20%이상** → 초고령사회(Post-aged society)

우리나라 통계청 추계 인구 안내



Internet Gray

우리나라 연령별 인터넷 이용률 (2005년 기준)

6~19세 : 871만 명(90.6%)
50대 이상 : 120만 명(13% 추정)



인터넷 그레이 (Internet Gray) 의학기술 발달, 노인 교육 수준 향상으로 인해 지적 수준이 높은 여가와 인터넷, 휴대 전화에 관심을 많이 갖고 있으며 이것을 이용하는 고령자들을 지칭하는 말

Silver-net등장

인터넷을 사용하는 고령자들이 많아 지면서 시각적, 기능적으로 불편한 점이 발생 함에 따라 이를 개선하기 위한 국가 정책으로 노인들을 대상으로 무료 정보화 교육 실시 및 실버넷 운동 본부 등장.

Internet Gray 인터넷활용

만 60세 이상의 고령자를 73명 중 남성 49명, 여성 24명을 대상으로 컴퓨터 기초 및 인터넷 교육현장에서 설문조사 실시

- 인터넷 교육 받은 사람 64.8%

Internet Gray 하루 인터넷 사용 시간

- 1시간 미만 사용 35.6%
- 1시간~2시간 사용 39.7%
- 2시간~3시간 사용 13.4%

고령자를 위한 웹 스타일 가이드 필요성

- 고령자들은 일반적인 웹 스타일 가이드를 적용한 웹 사이트를 사용하기에 익숙하지 않다.
- PC사용에 있어 시력 저하 및 손 떨림과 기억력 감퇴를 수반한다.
- 인터넷은 정보를 찾기에 복잡한 레이아웃을 가지고 있다.



2. 웹 스타일 가이드

(1) 목적 · 필요성 및 구성



웹 스타일 가이드란? 웹 사이트 개발의 형식적인 표준을 제시하고 있는 지침서를 말하는 것으로 사용자와의 교감을 높이고 GUI (Graphic User Interface)를 고려한 웹 사이트를 개발하기 위해 필요

웹 스타일 가이드 목적

사이트의 추가 개발 유지보수 편리성 상승

- 디자인을 위한 디자인이 아닌 정보 전달의 도구로서 디자인을 어떻게 활용 할 것인가?
- 사용자들이 콘텐츠(Contents)를 쉽게 찾아 볼 수 있는가?
- 사용자와의 인터페이스(Interface)는 잘 이루어 지고 있는가?
- 웹 문서와 정보시스템의 작성법을 제시하였는가?
- 시각적인 이미지(컬러, 해상도, 압축, 포맷)에 대해 상세히 다루고 있는가?
- 다이나믹한 미디어를 추가할 때의 방법과 기술적인 문제를 제시하고 있는가?

웹 스타일 가이드 필요성

목적을 명확히 하고, 목적에 맞는 방문자를 맞이 하고, 그 방문자들과 커뮤니케이션(Communication)을 통해 발전하며, 일관성을 유지하여 장점을 부각하기 위한 규칙과 안내가 필요함.

- 1) 정보시스템의 개발 비용 줄임
- 2) 웹사이트의 아이덴티티(Identity) 유지
- 3) 사용자 경험과 습관 보존을 위해 최소한 변하지 않아야 할 규칙을 지키면서 기존 내용을, 수정, 유지, 관리 할 수 있는 방법 필요

웹 스타일 가이드 구성

시각적인 측면

시각적 컨셉 (Visual Concept) 고객사의 비전, 고객사의 아이덴티티, 혹은 간략적 문구나 로고 사이트 전체의 시각적 느낌과 분위기에 대한 개념적 표현을 할 수 있음

칼라(Color) 컴퓨터 환경의 고저를 막론하고 안전하게 사이트를 볼 수 있도록 여러 모니터와 플랫폼에서 공통적으로 표현 가능한 색상인 216(Web Safety Color)을 사용

폰트(Font) 본문에 사용될 폰트(Font), 헤드라인(Headline), 타이틀Title), 메뉴레이블(Lable of menu), 폰트의 종류(Font type), 색상(Color)등을 정의 하여야 함

레이아웃(Layout) 레이아웃을 정의할 때는 화면의 크기, 화면 분할 기본 단위인 그리드 시스템(Grid system), 여타 그래픽 요소들 및 각 단계별 페이지의 콘텐츠 배치 등을 고려하여 정의 해야 함

그래픽 요소(Graphic Elements) 자주 사용되는 그래픽 이미지(Graphic image) 일러스트레이션(Illustration), 불릿(Bullit), 버튼(Button)등을 통일한 느낌으로 제작해야 함

정보구조적인 측면

사이트 맵(Site map) 현재 사이트의 계층적 구조를 보여줄 뿐 아니라 사이트 깊이와 넓이에 대한 사항을 정의 하고 보여 주며, 메뉴가 깊어지면 사용자가 불편하게 되므로 3단계 이상을 넘지 않도록 설계해야 함

메뉴테이블(Menu Table) 사이트의 구성을 이해하고 색션 별 컨셉을 이해하도록 도움을 주기 때문에 메뉴 별로 컬러를 정하면 각 서브페이지들의 컬러도 동일하게 적용하는 것이 좋음

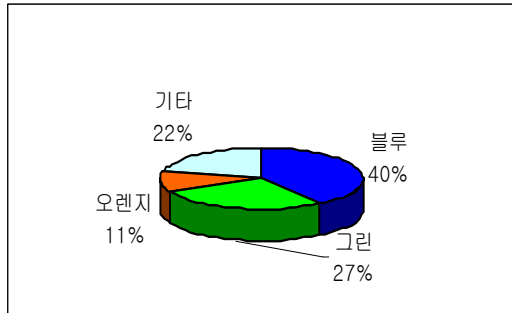
네비게이션(Navigation) 사이트 내에서 이동을 규정하는 것으로 사이트에서 이동성에 중점을 둔 개념으로 사이트 구성상 정확하게 일치 하지 않는 경우도 있음

검색방식(Search) 단순키워드 검색에서 연산자 검색, 문서 제목 검색, 본문 검색, 메타 데이터를 이용한 검색, 중복 검색 등 사이트의 특정 콘텐츠에 대한 검색 요구 사항 또는 검색 유형을 파악하여 기획 하여야 함

컨텐츠와 페이지(Contents and Page) 페이지와 화면 크기와의 관계, 문서의 콘텐츠, 문서의 인쇄 혹은 다운로드 여부와 연결

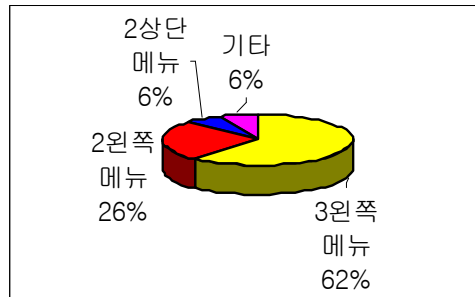


(2) 일반 웹 스타일 가이드 실 사례



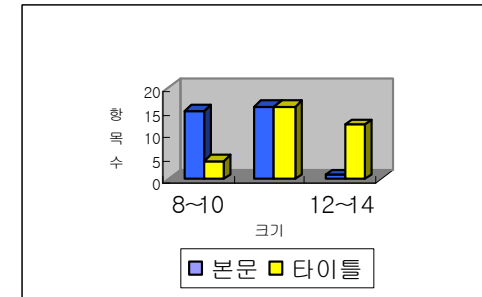
색상

- 일반적으로 Blue색상이 40%로 많이 사용되고 있으며 Green이 27%로 이용되고 있다.



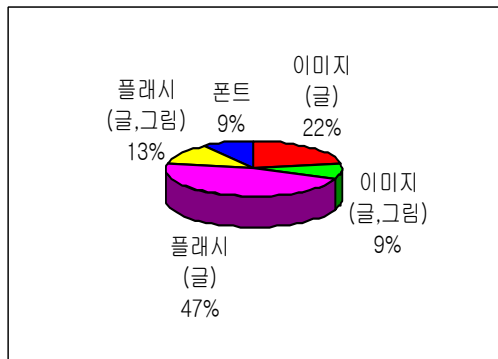
레이아웃

- 3단 레이아웃의 왼쪽 메뉴를 62%로 가장 많이 사용하고 있다.



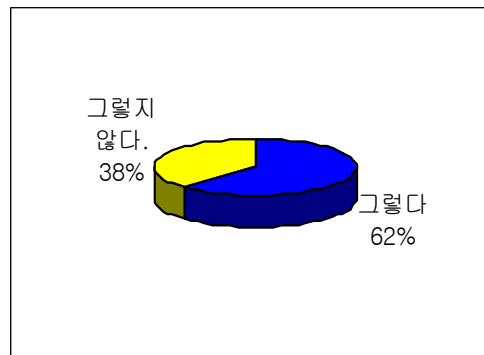
폰트 사이트

- 일반 웹 사이트의 폰트 사이즈는 본문은 8pt를 많이 사용하며 타이틀은 12pt 이상을 사용한다.



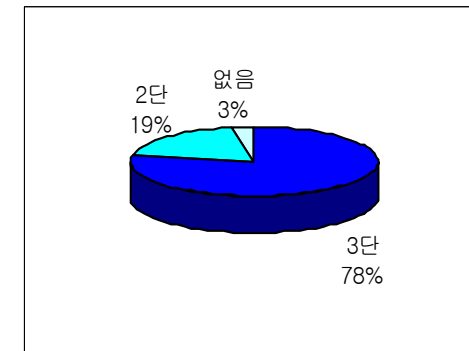
메뉴 버튼

- 플래시로 이루어진 버튼이 47%로 가장 많이 사용되고 있다.



메뉴별 테이블 색상

- 메뉴 별로 테이블 색상을 변화를 주고 있다.



사이트 맵

- 주로 3단계로 이루어져 있다.

* 검색방식으로 가장 많이 사용 되는 방식은 단순 키워드이며, 두 번째로 통합검색, 세 번째로 혼합검색 을 들 수 있다.

(3) W3C에서 제안하는 지체장애 및 고령자를 위한 가이드 지침

W3C에서는 2004년 12월 지체 장애 및 정신 장애를 지닌 장애인 및 고령자들을 포함하여 직접적으로 고령자들이 몸소 체험 할 수 있는 소프트웨어를 권장하고 있다.

스크린 돋보기 (Screen magnifiers)



돋보기로 일부분을 크게 확대하도록 하여 볼 수 있도록 제공하는 소프트웨어

스크린 낭독기 (Screen readers)



점자를 사용하거나 음성을 출력하기 위해 말하는 것을 종합하여 일컫는 말

음성인식 (Speech recognition)



신체가 무능한 사람에게 제공되는 것으로 사용자가 말을 하여 컴퓨터에 목소리 인식 하여 반응

음성합성 (Speech synthesis)



고령자나 시각장애인들을 위해 사람의 말을 컴퓨터로 합성하여 스피커로 내는 일을 말함

Tabbing through Structural elements



링크를 통해 빠르게 읽을 수 있도록 하기 위한 전략으로 연속적으로 항목을 선택하기 위한 Tab키

텍스트 브라우저 (Text browser)



키보드만으로 조작할 수 있는 웹 브라우저로 텍스트로만 제작된 브라우저로 맹인들을 위해 스크린 판독장치를 이용할 수 있음

시각상의 공지 (Visual notification)



듣기 어려워하는 사용자들에게 경고를 받기 위한 것이나 소리로부터 인식하지 못하는 사람들에게 보여주기 위해 사용

목소리 브라우저 (Voice browsers)



목소리로 인터넷 사용을 도와주며 때로는 전화로 기초로 웹에 접근을 허락하기도 하는 소프트웨어

현재 사용되고 있는 S/W 사례

회사	버전	S/W	적용 사이트
네오네티즘 www.neuronetism.com	Virtual LAB	음성 인식	<ul style="list-style-type: none"> TG 연구소 정철 인터랩 충남교육청 등
코아보이스 www.corevoice.com	Core Trainer V1.09, Core TTS	음성 합성 음성 인식	<ul style="list-style-type: none"> 전라북도 장애인연합회 스페이스 인터내셔널 부천시청 등
튜브미디어 www.voiceware.co.kr	VoiceText, VoiceEz, Voice Browser	음성 합성 음성 인식 음성 인식 웹 브라우저 돋보기 기능	<ul style="list-style-type: none"> 서울특별시 제주시 행정자치부 한국도로공사 보건복지부 등
베스티안파트너스 www.slworld.co.kr	WebSpeech 2.3	음성 합성 음성 인식 웹 브라우저 텍스트 모드	<ul style="list-style-type: none"> 성주군청 동작구청 해양수산부 식품의약품 경북도청 등
해와달 www.haewadal.com	VCMS 2.0	음성 합성 음성 인식 돋보기 기능 텍스트 모드	<ul style="list-style-type: none"> 강서구청 영등포구청 금융감독원 등
에이치씨아이랩 www.hcilab.co.kr	IPC Application, PowerTTS, PowerMLT	음성 합성 음성인식 웹 브라우저 돋보기 기능	<ul style="list-style-type: none"> 명지전문대 보건복지부 은평구청 동해구청 등
에스테크놀로지 www.yestech.co.kr	NVP3.0, Nuance8.5	음성 인식 텍스트 모드	<ul style="list-style-type: none"> 병무청 등

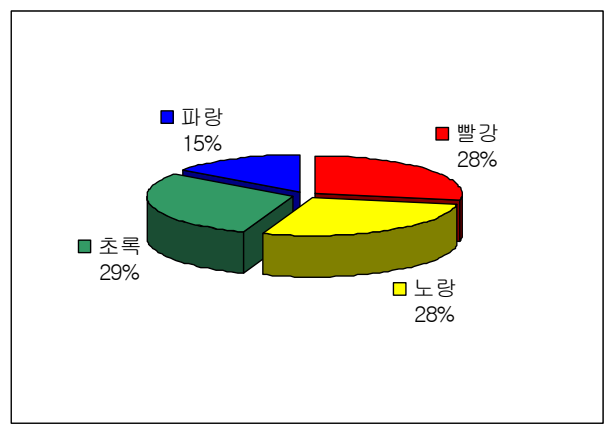


(1) 고령자들의 Needs 파악을 위한 설문조사(1/2)

고령자들이 주로 인터넷을 사용하는 목적

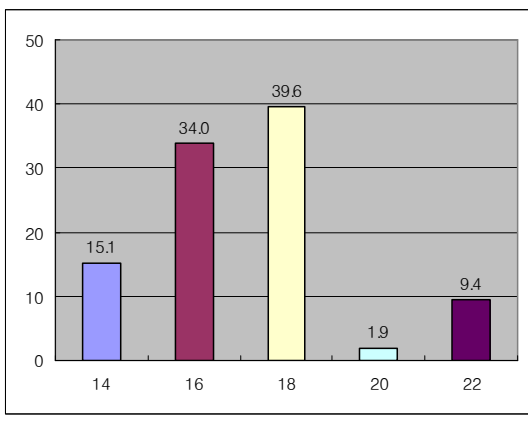
- 고령자들이 주로 웹을 사용하는 목적은 68%로 e메일, 12%로 뉴스, 7% 정보 검색을 들 수 있다. 그 외에 게임, 쇼핑 등을 이용한다.

- 온라인 커뮤니티에서 활동하는 고령층들의 활동을 분석하기 위해 실버넷 교육 및 기독교 복지관의 만 60세 이상의 고령자를 73명 중 남성 49명, 여성 24명을 대상으로 컴퓨터 기초 및 인터넷 교육현장에서 설문조사를 실시하여 빈도 분석한 결과이다.



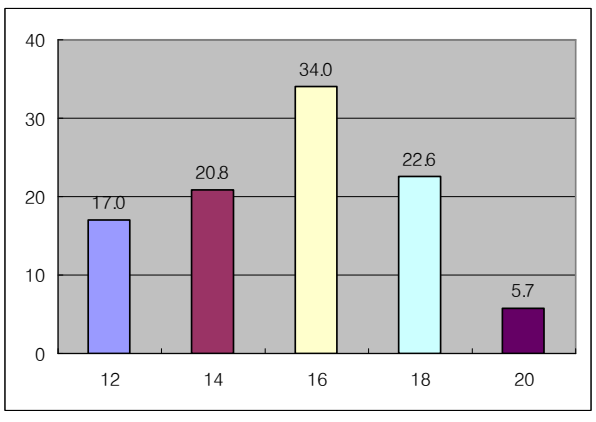
색 상

• 가장 선명히 눈에 띄는 장파장의 적색 계열 및 눈의 피로를 덜어주는 초록색 선호



메뉴 버튼 사이즈

• 39.8%가 18 pt의 버튼 폰트 사이즈 권장

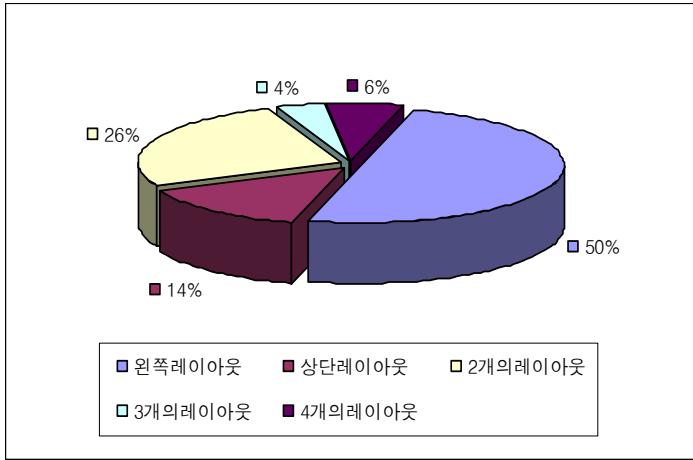


본문 폰트 사이즈

• 34.0%가 16pt의 본문 폰트 사이즈 권장

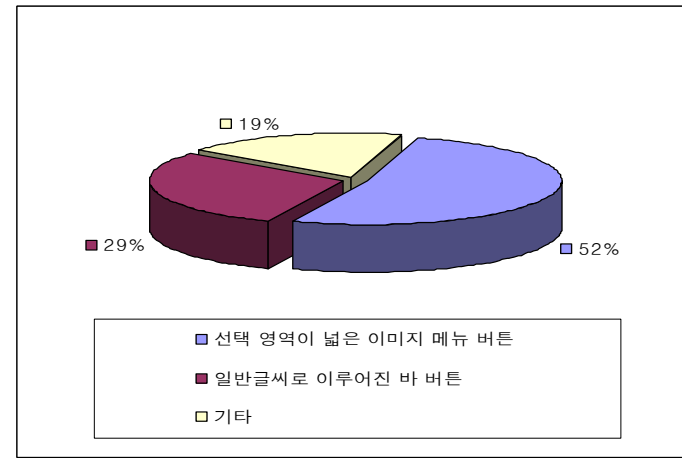


(1) 고령자들의 Needs 파악을 위한 설문조사(2/2)



레이아웃

- 2단 레이아웃의 왼쪽 정렬을 60%로 가장 많이 선호 하며 다음으로 3단 레이아웃을 26%로 선호 한다.



메뉴 형태

- 선택 영역이 넓은 이미지 버튼을 62%로 가장 많이 선호 한다.

결론

- **색상** : 나이가 들어가면서 단파장의 푸른 계열보다는 황색계열의 장파장을 더 잘 인지하게 되는 고령자들은 장파장의 빨강 및 노랑의 색상을 선호 하며, 눈을 편안하게 해주는 초록색 사용도 권장.
- **버튼 사이즈** : 메뉴버튼의 크기로는 기존 12pt인 폰트 사이즈를 고령자들이 가장 잘 인지 할 수 있는 18pt로 적용해야 함. 또한, 기존 9pt 본문 폰트 사이즈는 16pt로 권장.
- **레이아웃** : 기존 3단 레이아웃의 구조 보다는 심플한 2단 구조의 왼쪽정렬의 구조를 권장.
- **메뉴 형태** : 기존 많이 사용되고 있는 플래시 메뉴 버튼은 고령자들이 이용하기에 많은 실수를 유발. 이를 대비하여 선택 영역이 넓은 고정된 메뉴 버튼 형태의 버튼을 권장.

- 그 밖에, 빠른 변화에 대응하거나 적응하는 시간적 해상력이 떨어지는 고령자들을 위해서 화려한 텍스트, 장식체 및 이탤릭체는 피하도록 함.



(2) 고령사용자를 위한 편의도구 제공에 대한 웹 사이트 조사

구분	사이트	화면확대	텍스트모드	돋보기	음성인식	음성낭독	폼투크기 키보드	가이드
통신사	SKT	×	×	×	×	×	×	○
	KTF	×	×	×	×	×	×	○
	LGT	×	×	×	×	×	×	○
시청	서울시청	○	×	×	×	○	×	○
	대전시청	×	○	○	×	○	○	○
	부산시청	×	○	×	×	○	○	○
	공주시청	○	×	×	×	×	×	○
검색엔진	네이버	×	×	×	×	○	×	×
	구글	×	○	×	×	×	×	×
	다음	×	×	×	×	×	×	×
	파란	×	×	×	×	×	×	×
	엠펙스	×	×	×	×	×	×	×
	야후	×	×	×	×	×	×	×
공공서	강남구청	×	×	×	×	○	○	○
	보건복지부	×	○	×	×	×	○	○
	전자정부	○	○	○	×	○	×	○
	정보통신부	×	×	×	×	○	×	○
	소방방재청	○	×	×	×	○	○	×
	사이버경찰청	×	×	×	×	○	×	×
	노동부	○	×	×	×	○	×	×
실버	도움나라	○	×	×	×	○	×	×
	실버60	×	×	×	×	×	×	×
쇼핑	옥션	×	×	×	×	×	×	○
	지마켓	×	×	×	×	×	×	○
기타	삼성전자	×	×	×	×	×	×	×
	LG전자	×	×	×	×	×	×	×
	한게임	×	×	×	×	×	×	○
	넷마블	×	×	×	×	×	×	○
	엠펙스	×	×	×	×	×	×	○

고령자를 위해 제공되는 콘텐츠

텍스트가이드지원, 고령자를 위한 실버요금제, 장애인을 위한 복지요금제 제공

복지정책, 취업정보, 생활정보, 복지시설정보 등 제공

복지정책, 복지시설, 취업정보, 장애인관련법률 제공

노인건강관리, 취업, 교육, 여가 정보 등 제공

결론

고령자를 위해 W3C에서 제공하는 웹 스타일 가이드 또한 제공되고 있지 않으며, 고령자를 위한 콘텐츠도 제공되고 있지 않다.



(3) 기존 웹 스타일 가이드와 개발된 웹 스타일 가이드 비교

개발된 웹 스타일 가이드		기존 웹 스타일 가이드
<ul style="list-style-type: none"> - 화려한 그래픽이나 텍스트 사용자제 - 고주파수 감지능력 감안하여 음성 사용 	시각적 컨셉	<ul style="list-style-type: none"> - 간략한 문구로 이미지 표현
<ul style="list-style-type: none"> - 적색, 황색, 장파장의 색을 사용 - 주황색, 노랑, 녹색, 핑크를 권장 	색상	<ul style="list-style-type: none"> - 화려하고 다양한 색상 사용 - 색상간의 조화 불일치
<ul style="list-style-type: none"> - 폰트 타입은 단조롭고 가시효과가 높은 폰트 사용 - 폰트 사이즈 크기는 14pt이상 22pt 이하 - 중요 포인트 폰트 색상 강조 - 폰트의 클릭 영역 확장 	폰트	<ul style="list-style-type: none"> - 이탤릭체 및 장식체 사용 - 시각적으로 화려한 액센트의 사용
<ul style="list-style-type: none"> - 레이아웃의 단순화 - 왼쪽 정렬의 2단 레이아웃 - 알아보기 쉬운 이미지와 폰트 사용 - 클릭하기 쉬운 영역이 큰 버튼 이미지 사용 	레이아웃	<ul style="list-style-type: none"> - 각 사이트의 개성적이고 일정하지 않은 여러 가지 레이아웃의 등장 - 많은 정보를 담기 위한 복잡한 레이아웃 구조
<ul style="list-style-type: none"> - 작업 과정 단순화 - 글 보다 기억하기 쉬운 이미지 사용 	그래픽 요소	<ul style="list-style-type: none"> - 일정한 그래픽 요소 외에 속도를 위한 텍스트 사용
<ul style="list-style-type: none"> - 정보 입력 시 자동 포커스 이동 	정보 구조적인 측면	<ul style="list-style-type: none"> - 많은 정보를 담기 위한 복잡한 레이아웃 구조



4. 웹 스타일 가이드 적용



대한민국전자정부 최종접속 : 2005년 9월

- Color - Green, blue
- Menu button - 메뉴 bar
- Font size - 12~14pt
- Layout - 3단 레이아웃 (-----)



Development 대한민국전자정부

- Color - Orange, Green
- Menu button - 선택 영역이 넓은 원형의 버튼
- Font size - 15~22pt
- Layout - 2 단 레이아웃(-----)

결론 **항색계열의 장파장 이용**, 기존 텍스트 링크를 **선택영역이 넓은 이미지로 제작**하여 반복적으로 클릭하는 불편함 해결
레이아웃의 단순화, 폰트 사이즈의 크기 확대



Conclusion

연구 과제

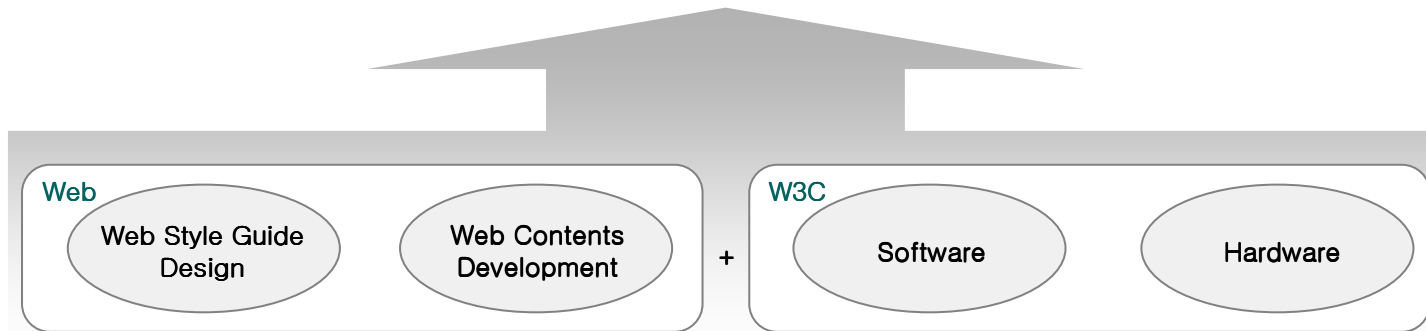
다음과 같은 과제에 대해 더 많은 연구가 필요

- 고령자들에게 W3C에서 제안하고 있는 가이드 라인이 효율적으로 사용 되고 있는가?
- 기존 웹 사이트에 소프트웨어의 음성인식, 스크린 낭독기능이 고령자들에게 효과가 있는가?
- 지금 제시하는 웹 스타일 가이드 라인과 W3C에서 제안하는 소프트웨어와 잘 접목 할 수 있는가?

그 밖에, 고령자를 위해 제공되고 있지 않은 웹 상에서의 컨텐츠 부문에 대해서 연구 해야 한다.

기대 효과

고령 친화(Silver) 산업

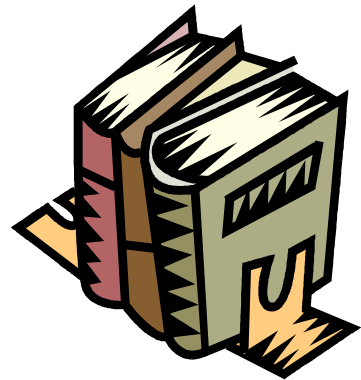




Reference

참고서적

1. 성공하는 웹 프로젝트의 비밀, 비비컴, 2002
2. 웹 컬러 감각 트레이닝 북, 길벗, 2002
3. 웹 포트폴리오, 정보문화사, 2002
4. 웹 스타일 북, 인그라픽스, 2003
5. 웹 스타일 가이드, 이비즈, 2001
6. 웹 디자인의 시각적 구성에 관한 비교연구, 김현정, 2001
7. 웹디자인에 있어서의 시각적 구성요소에 관한 연구, 안창호, 2000
8. 知能型 先進福祉情報시스템의 構築, 임준목, 배성민, 강진규, 2005
9. 고령화사회의 도래에 따른 기회와 위협, 삼성경제연구소, 고정민수석연구원, 정연승 연구원, 2002
10. 일본의 저출산 고령화와 한국 기업에 대한 시사점, 삼성경제연구소, 김현진수석연구원, 2003
11. New Research Applying Servqual to web site, jos van Iwaarden and ton van der Wiele, 2003
12. 노인보건복지에 관한 연구논문, 최미숙, 2000
13. 한국광고주 협회, 2000
14. Key quality factors in Web site design and use, J.Cox, B.G. Dale, 2002



검색 웹 페이지

- 다음 [HTTP://DAUM.NET](http://daum.net)
- 야후 [HTTP://KR.YAHOO.COM](http://kr.yahoo.com)
- 엠파스 [HTTP://WWW.EMPAS.COM](http://www.empas.com)
- 네이버 [HTTP://WWW.NAVER.COM](http://www.naver.com)
- 드림위즈 [HTTP:// WWW.DREAMWIZ.COM](http://www.dreamwiz.com)
- SKT [HTTP://WWW.SKT.CO.KR](http://www.skt.co.kr)
- KTF [HTTP://WWW.KTF.CO.KR](http://www.ktf.co.kr)
- LGT [HTTP://WWW.LGT.CO.KR](http://www.lgt.co.kr)
- KBS [HTTP://WWW.KBS.CO.KR](http://www.kbs.co.kr)
- MBC [HTTP://WWW.MBC.CO.KR](http://www.mbc.co.kr)
- SBS [HTTP://SBS.CO.KR](http://sbs.co.kr)
- G마켓 [HTTP://WWW.GMARKET.CO.KR](http://www.gmarket.co.kr)
- 옥션 [HTTP://WWW.ACUTION.CO.KR](http://www.acution.co.kr)
- 인터파크 [HTTP://WWW.INTERPARK.CO.KR](http://www.interpark.co.kr)
- GS홈쇼핑 [HTTP://WWW.GS.CO.KR](http://www.gs.co.kr)
- 국민은행 [HTTP://KBSTAR.COM](http://kbstar.com)
- 우체국 [HTTP://WWW.EPOST.CO.KR](http://www.epost.co.kr)
- 하나은행 [HTTP://HANABANK.COM](http://hanabank.com)
- 농협 [HTTP://NONGHYUP.COM](http://nonghyup.com)
- 소방방재청 [HTTP://WWW.NEMA.GO.KR](http://www.nema.go.kr)
- 사이버경찰청 [HTTP://WWW.POLICE.GO.KR](http://www.police.go.kr)
- 대전시청 [HTTP://WWW.DAEJEON.GO.KR](http://www.daejeon.go.kr)
- 부산시청 [HTTP://WWW.BUSAN.GO.KR](http://www.busan.go.kr)
- 보건복지부 [HTTP://MOHW.GO.KR](http://mohw.go.kr)
- 정보통신부 [HTTP://WWW.MIC.GO.KR](http://www.mic.go.kr)
- 서울시청 [HTTP://WWW.SEOUL.GO.KR](http://www.seoul.go.kr)
- 대구광역시청 [HTTP://WWW.DEAGU.GO.KR](http://www.deagu.go.kr)
- 실버60 [HTTP://SILVER60.CO.KR](http://silver60.co.kr)
- 아름다운 노년생활 [HTTP://WWW.KOMERICANJOURNAL.COM](http://www.koamericanjournal.com)
- 넷마블 [HTTP://WWW.NETMARBEL.CO.KR](http://www.netmarbel.co.kr)
- 한게임 [HTTP://HANGAME.CO.KR](http://hangame.co.kr)
- 싸이월드 [HTTP://WWW.CYWORLD.COM](http://www.cyworld.com)



Appendix

구분	사이트	시각적인 측면						정보구조적인 측면	
		기본색상	레이아웃, 정렬	폰트크기		메뉴버튼		사이트맵	검색방식
				본문	타이틀	모양	색바꿈		
검색	다음	블루	3, 왼쪽메뉴	8	9~10	이미지(글)	○	3단(회사)	모든검색
	야후	블루	3, 상단메뉴	9	굵은9	폰트	×	2단(회사)	모든검색
	엠포스	화이트	3, 왼쪽메뉴	10	굵은9~11	이미지(글)	○	3단	모든검색
	네이버	그린	3, 왼쪽메뉴	9~10	11	이미지(글)	×	2단(회사)	모든검색
	드림위즈	오렌지	3, 왼쪽메뉴	9~10	11	폰트	○	없음	모든검색
통신사	SKT	오렌지	3, 왼쪽메뉴	9~10	10~12	플래시(글)	○	3단	단순키워드
	KTF	보라	3, 왼쪽메뉴	9	14~16	플래시(글)	○	3단	단순키워드
	LGT	그린	3, 왼쪽메뉴	8~10	11	플래시(글)	○	3단	없음
방송사	KBS	블루	3, 왼쪽메뉴	9~10	11	플래시(글)	○	3단	단순키워드, 본문
	MBC	레드	2, 왼쪽메뉴	9	12	플래시(글)	×	3단	단순, 메타, 본문
	SBS	블루	2, 왼쪽메뉴	8~9	9~10	이미지(글)	○	3단	단순, 메타, 본문
쇼핑	G마켓	블루	2, 상단메뉴	8~9	9~11	이미지(글, 그림)	×	3단	모든검색
	옥션	블루	2, 상단메뉴	9	11	이미지(글)	×	3단	단순, 메타, 본문
	인터파크	그린	2, 왼쪽메뉴	8~10	11	이미지(글, 그림)	×	3단	모든검색
	GS홈쇼핑	여러가지	3, 왼쪽메뉴	10	12	플래시(글, 그림)	×	3단(회사)	모든검색
금융	국민은행	화이트, 그레이	2, 왼쪽메뉴	9	10~11	플래시(글)	○	3단	단순키워드
	우체국	연한레드, 그린	3, 왼쪽메뉴	8~9	9~11	플래시(글)	○	2단	통합검색
	하나은행	그린	5, 왼쪽메뉴	10	11	플래시(글)	×	3단	없음
	농협	그린	2, 왼쪽메뉴	10	10~15	플래시(글)	○	3단	카테고리
관광서	소방방재청	그린, 블루	3, 왼쪽메뉴	9	굵은9~11	플래시	○	2단	단순키워드
	사이버경찰청	그린, 블루	3, 왼쪽메뉴	9	10~12	플래시	○	2단	단순, 본문, 제목 검색
	대전시청	블루	3, 왼쪽메뉴	8~9	10~12	플래시	×	3단	단순키워드, 메타데이터
	부산시청	블루	5, 왼쪽메뉴	10	12	플래시(글, 그림)	○	3단	제목, 단순키워드
	보건복지부	그레이	3, 왼쪽메뉴	9	10~12	이미지(글)	○	3단	단순키워드
	정보통신부	블루	3, 왼쪽메뉴	9	10~12	플래시	○	3단	단순키워드
	서울시청	블루	2, 왼쪽메뉴	10	12	플래시(글)	×	3단	단순, 제목, 본문, 메타
	대구광역시청	블루	2, 왼쪽메뉴	10	11	플래시(글)	○	3단	본문, 단순, 제목
실버	실버60	그린, 블루	3, 왼쪽메뉴	9	12~15	플래시(그림, 글)	○	3단	제목, 본문
	아름다운 노년생활	블랙, 블루	3, 왼쪽메뉴	9~12	14~16	이미지(글)	×	3단	단순키워드
기타	넷마블	그린	3, 왼쪽메뉴	10	11~12	플래시(그림, 글)	○	3단	다음검색
	한게임	오렌지	3, 왼쪽메뉴	10	11	이미지(그림, 글)	○	3단	없음
	싸이월드	오렌지	2, 왼쪽메뉴	10	12	폰트	×	2단	모든검색