

## 경기북부지역 본밭 인삼 주요 병해 발생양상

경기도농업기술원 : 이영수\*, 김성기, 배영석\*\*, 범용, 조영철, 김흥태\*\*\*

### Major Disease Occurrence on Ginseng Culture in the Northern region of Gyeonggi province

Gyeonggi-do Agricultural Research and Extension Services

\*\*RDA National Institute of Crop Science, \*\*\*Chung-buk National University

Young-Su Lee\*, Sung-Kee Kim, Young-Suk, Bae\*\*, Yong Bum, Young-Cheol Cho,  
and Heung-Tae Kim\*\*\*

#### 시험목적

최근 재배지가 확대되고 있는 경기북부지역을 대상으로 본밭 인삼 재배시 문제시되는 주요 병해의 발생양상을 조사하여 저농약 안전 방제체계 구축하고 청정인삼생산 기반을 조성하고자 함.

#### 재료 및 방법

- 시험재료
  - 시험품종 : 재래종(자경종)
- 시험방법
  - 조사지역 : 연천, 파주, 포천
  - 조사포장 : 지역별 6개 포장(2년생 3, 4년생 3포장)
  - 대상병해 : 모잘록병, 잿빛곰팡이병, 역병, 점무늬병, 탄저병, 뿌리썩음병 등
  - 조사방법 : 병해 발생을 육안 관찰, 발병 조직체 현미경 관찰 및 병원균 분리 동정

#### 시험결과

- 본포 인삼 재배시 발생하는 주요 병은 7종으로 균핵병, 모잘록병, 뿌리썩음병, 잎점무늬병, 잿빛곰팡이병, 줄기속무름병, 줄기점무늬병, 탄저병 등이었다.
- 경기북부지역의 경우 출아시부터 문제시 되는 모잘록병이나 줄기잿빛곰팡이병을 제외하고 6월 상순부터 병발생이 증가하였다.
- 저년근(2년근)의 경우 뿌리썩음병 > 잿빛곰팡이병 > 잎점무늬병 순으로, 고년근(4년근)의 경우 잿빛곰팡이병 > 탄저병 > 뿌리썩음병 순으로 발병도가 높은 것으로 나타났다.

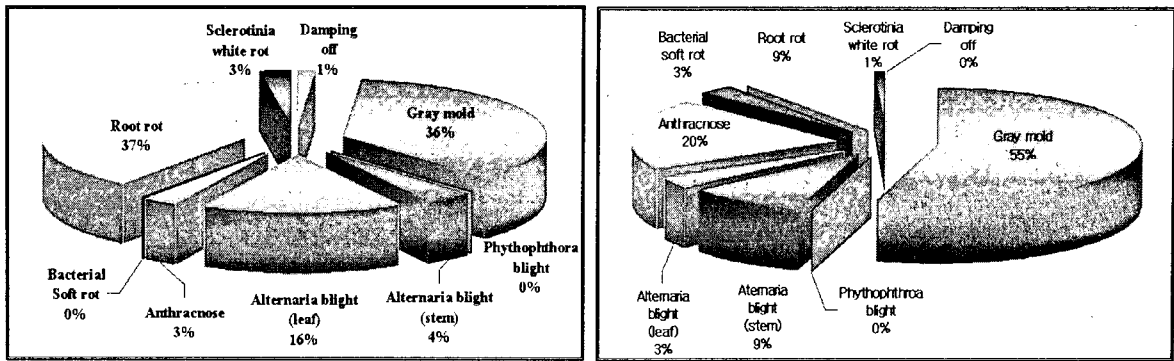


Fig. 1. Different patterns of major disease on ginseng according to ages(2years:left; 4years:right)

Major Disease	Age	May			Jun		July		August		September	
		Early	Mid	Late	Early	Mid	Early	Mid	Early	Late	Mid	Late
Damping off	2											
	4											
Gray mold	2											
	4											
Phytophthora blight	2											
	4											
Alternaria blight (stem)	2											
	4											
Alternaria blight (leaf)	2											
	4											
Anthracnose	2											
	4											
Bacterial soft rot	2											
	4											
Root rot	2											
	4											
Sclerotinia white rot	2											
	4											

Fig. 2. Seasonal major diseases of ginseng in the northern region of Gyeonggi province

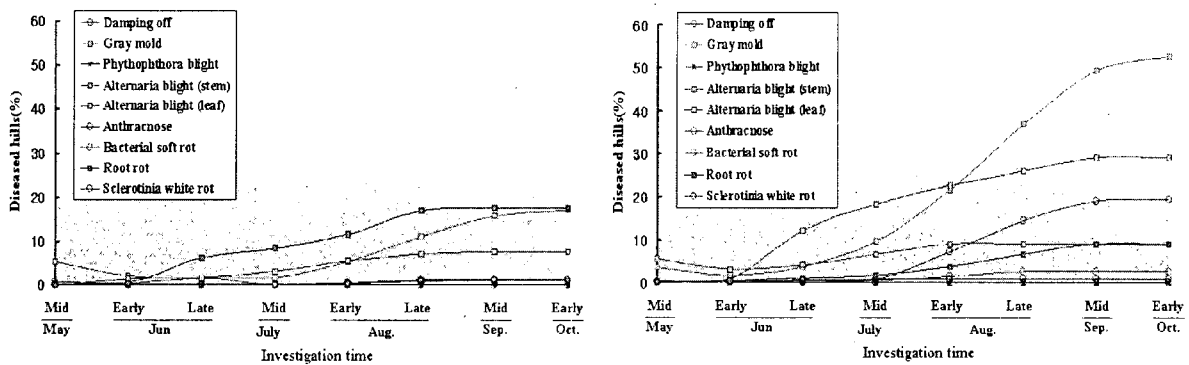


Fig. 3. Seasonal occurrence of major disease on ginseng according to ages(2years:left; 4years:right).