

현대 공간 프로그램의 복잡화에 따른 실내공간의 위계소거에 관한 연구

A study on non-hierarchy of the interior space based on complexity of modern spatial program

박은실* / Park, Eun-Sil
임종엽** / Lim, Jong-Yup

Abstract

To develop in the long view, based on context of city, the spatial program change to new spatial program that can be adopt city architectural environment. The new spatial program must have paring lot, open space, community center, which are infra structure for citizen. The needs about flexible space increase according to complexity of spatial program. The space of absolutism, is made up hierarchy, can't accommodate complexity of spatial program. Therefore, modern architectural spaces are characterized by non-hierarchy. This research is tendency to search special quality of space program that is going complex composition according to change of modern society and modern architecture space, and analyze characteristic of inner space that have non-hierarchy to correspond hereupon.

키워드 : 공간프로그램, 복잡화, 위계소거

Keywords : Spatial program, Complexity, Non-hierarchy

1. 서론

1.1. 연구의 목적 및 의의

급속한 도시화 현상은 사회적, 경제적, 정치적, 물리적으로 해결되어야 할 많은 문제들을 야기했다. 산업과 인구가 과밀화 되어감에 따라 주택, 도로, 상하수도 등의 도시기반시설의 수요는 증대되었고, 전통적인 도시공간질서는 많은 변화과정을 겪게 되었다. 도시는 계속적인 성장으로 인해 그 크기가 지속적으로 커지고 있고, '정보화 혁명'의 영향 아래서 물질과 정보의 흐름과 이동성이 증시되는 도시공간과 삶의 방식(life-style)이 요구되고 있다.

도시조직을 구성하고 있는 현대 건축공간의 프로그램은 이렇게 급격하게 변화하는 환경에 필요한 하부구조의 건설로 인해 예전보다 상대적으로 단기간에 변화 또는 소멸되어지고 있다. 문제점은 이러한 변화과정이 단지 기능적 전환만을 위해, 맥락적인 고려가 없는 일시적, 한계적 구조를 가지고 이루어지는데 있다. 공간프로그램은 도시 내 공간의 정체성과 공간의 위계, 영역간의 연계를 통하여 개발되어야 한다. 이것은 단기간의 일시적인 개발을 통해서는 힘들다고 본다.

보다 장기적이고 도시 맥락적인 차원에서의 개발이 이루어지기 위해서는 공간프로그램을 도시 공간의 구성원들이 필요로

하는 주차장, 오픈 스페이스(open space), 커뮤니티 센터 등의 도시 기반 시설을 제공하며, 빠르게 변화하는 도시건축 환경에 유연성 있게 대응할 수 있는 공간으로 개발할 필요가 있다.

공간프로그램의 복잡화에 따라 유연성 있는 공간에 대한 요구가 증가 되었고, 이는 위계적 공간구성으로 이루어진 절대주의적 공간으로는 이를 수용하기 어렵게 되었다. 이에 따라, 현대의 건축공간은 점차 비위계적인 특징들을 띄게 되었고, 실내 공간에도 위계성의 소거개념이 적용되는 사례들이 많아졌다.

이 연구는, 현대사회와 현대건축공간의 변화에 따라 나날이 복잡화 되어가고 있는 공간프로그램의 특성을 알아보고, 이에 대응하기 위하여 비위계적 특징을 띄어가는 실내공간의 특징을 분석하는데 목적이 있다.

1.2. 연구의 범위 및 방법

공간 프로그램은 그 프로그램이 삽입되는 건축이 속하는 도시환경과 밀접한 관련이 있다. 공간 프로그램의 복잡화에 큰 영향을 끼친 도시화 과정을 알아보고, 도시화 과정에 따른 도시조직과 공간프로그램의 변화에 대해 정리한다. 이러한 공간 프로그램의 변화에 대응하는 수단으로서 공간의 위계성 소거의 개념과 특징들을 분석해 본다.

* 정회원, 인하대학교 건축학부 석사과정

** 정회원, 인하대학교 건축학부 부교수

2. 도시조직과 공간프로그램의 변화

2.1. 도시화 과정과 도시조직

도시의 물리적인 형태를 구성하는 하나의 요소로 도시형태가 도시의 물리적 모습을 종합적이고 총체적으로 다루기 위한 대상이라고 할 때 도시조직은 작은 건물, 필지 그리고 도로 등으로 구성된 단위로 미시적인 차원에서 도시 형태를 구성하는 단위가 된다.¹⁾ 도시 구조의 발전은 사회 구조의 발전에 기초하고 있고, 조합 방법에 따라 차별적인 성격을 지니게 되는데, 서로 다른 시기의 문화적 특성과 결부되어 나타난 고유의 조합방법에 의해 그 시기에 표출되었던 문화적 특성에 대해 유추해 볼 수 있는 토대가 된다. 산업화가 이루어지면서 경제적인 생산성에 바탕을 둔 근대적 사고방식은 시간적, 공간적 맥락에 대한 고려가 배제된 건축을 양산하게 되었다. 새로운 건설을 위해서 기존의 도시조직을 경제적 가치위주로 판단하여 철거형 개발방식을 택하면서 전통적인 가로들이나 도시형태의 모습은 찾아보기 힘들어졌다. 고층건물과 새롭게 들어서는 가로와 변형된 필지, 가로로 인하여 공공영역과 개인영역의 구분이 너무나 두드러지게 되었고, 도시조직은 점차 서로 간에 어떠한 관련성을 갖고 있지 않게 되었다.

2.2. 새로운 공간프로그램의 수용

현대건축의 프로그램은 도시의 밀집성과 복잡성 그리고 네트워킹상의 흐름과 연속성이 반영되어 있다. 도시의 이러한 특징이 그 크기와 관련되어 있는 것처럼, 건축에서도 프로그램의 특징은 일차적으로 그 크기와 상관관계를 갖는다. 크기가 커질수록 더욱 많은 요소들이 프로그램에 포함되고 그 다양함이 하나의 건축 안에 만들어지는 것이므로 그 건물의 프로그램은 복합적인 것이 된다. 복잡성을 갖는 프로그램을 현대 건축은 복잡성 그 자체로 유지하려 한다. 전체조직의 통일성을 갖추긴 하지만 프로그램에 내재되어 있는 복잡성을 유지하려는 것은 다양한 다중심적 구조와 그것을 연결함으로써 얻어지는 연속성을 갖는 현대 도시의 구조와 유사함이 있다.

프로그램의 이질성을 의미하는 복잡성과 하나의 통일성을 요구하는 대립상황은 연속성을 띤 바탕 위에서 각 요소들의 차이를 만드는 것으로 귀결된다. 이 역시 연속적인 구성을 취하고 있는 현대도시 안에 내재에 있는 이질적 요소들의 복합적인 혼재상황과 유사하다. 이것은 건축에서 프로그램을 바라보는 눈을 변화시킨다. 그것은 전체성과 부분의 이질성을 모두 수용하는 관점이다.²⁾

1) 심경미, 병동의 도시조직 특성에 관한 연구, 서울시립대 석사논문, 2001, p.6

2) 최교식, 현대건축의 프로그램 해석에 관한 연구, 서울대학교 석사논문, 2001, p.29

2.3. 현대건축의 밀집성과 복잡성

현대 도시는 지속적인 성장으로 그 크기가 지속적으로 거대해지고 있으며 그것은 밀집의 문화를 만들어냈다. 그리고 그것은 새로운 도시 생활의 방식을 만들어냈으며, 도시 시대의 건축으로서 가장 특징적인 형식은 복합적 기능을 가진 건축물의 출현이다. 지금까지의 건축물은 주거, 상점, 학교, 사무소 등 따로따로 지어지는 경우 즉, 기능이 단일한 경우가 많았다. 그러나 최근에 와서는 규모의 대소를 막론하고 주거, 상점, 그 밖의 용도까지 모두 포용하는, 그 용도가 복잡한 건축물이 출현하기 시작하였다. 즉, 다목적 용도의 공간이 복잡하게 얽힌 건축물로, 이는 건축 자체 내의 동기에서 비롯된 것이 아니라 도시 공간 내의 고밀도에 의한 요구로 발생된 것이다. 많은 다양한 종류의 공간을 내포하는 거대 건축은 동일 공간 내의 시간성을 도입함으로써 여러 가지 용도로 바꿔 쓸 수 있는 공간을 마련하는 것 역시 요구된다. 또한, 복합 건축물은 도시화라는 존재기반에서 나오는 사회적 요청의 필연적인 변화가 건축적 형태나 구성으로 구현된 것이다. 지금까지의 건축물 공간의 이용자는 그 공간이 설정해 놓은 모든 물적 조건을 여건으로서 받아들이는 수동적 입장에만 서 있었으나 이제 건축물 공간의 능동적 이용자로 나타나기 시작하였고 그에 따른 건축의 양상도 변화하고 있다.³⁾

3. 실내공간의 위계소거에 관한 연구

3.1. 공간의 위계소거

더 이상 고정적이지 않은 공간 프로그램은 유동적인 흐름의 공간을 요구하고 있다. 흐름의 공간은 장소를 중심으로 했던 공간적 사고보다 지속적인 흐름을 유발하는 시간적인 사고가 중시되는 결과를 낳게 된다. 흐름의 공간은 연속적인 표면을 가지고 전통적인 수직적 공간 분할 방법을 벗어나 끊임없는 연속성을 실현하려 한다. 또한 벽과 바닥이 위상적인 전환을 이루며 기본적인 수직체계의 구분이 불분명하게 되어 경계의 확장을 유발한다. 이는 공간관계에 있어 유동적이고 연속적인 공간의 흐름에 의해 건축의 내, 외부로 구분 짓던 경계가 소멸됨을 의미하며, 이러한 경계의 소멸은 절대주의적 공간관의 붕괴라고 말할 수 있다.

3.2. 공간의 위계소거 특성

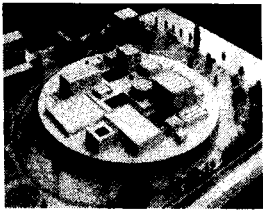
(1) 복합적 프로그램

현대 건축공간에서 내, 외부 공간을 유입하기 위한 방법에서, 단일 공간에서 다양한 것들이 공존하는 방법으로 관심이 이동하고 있다. 처음에 부여된 프로그램에 지배되는 것이 아니라,

3) 윤정원, 흐름을 통해 도시의 건축화를 조직하는 체계와 구성요소에 관한 연구, 서울대학교 석사논문, 2003

여러 가지 요인들과 상황에 따라 유동적으로 변화할 수 있고, 이는 급격하게 변화하는 현대 건축공간 프로그램에 대응하기 위해 요구되는 것이다.

가즈요 세지마(Kazuyo Sejima)의 카나자와 뮤지엄(Kanazawa Museum)의 전체적인 구성방법은 전체 형태를 원으로 만들고, 개별 프로그램은 직사각형 형태로 배열되어 있다. 이 건물은 주출입구를 갖지 않고 건물의 방향이 결정되어 있지 않다. 어느 방향에서도 접근할 수 있으며, 어디를 통해 건물 안으로 접근하더라도 건물의 모든 곳에 접근할 수 있다. 별도의 복도가 없이 각 프로그램들을 담은 공간들은 서로 위계를 갖지 않고 조합되어 있다. 프로그램상의 유동성을 만들어내는 이러한 방법으로 인해 평면을 보고는 어떠한 시선인지를 가늠하기 어려운 면이 있다. 마치 프로그램이 지워진듯해 보이는 추상적인 평면은 오히려 보다 유동적이고 복합적인 프로그램을 수용하는 공간을 만들어 내고 있다.

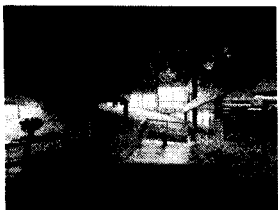


<그림 1> Kanazawa Museum

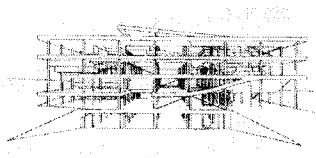


<그림 2> Kanazawa Museum의 평면

MVRD의 빌라 VPRO는 다양한 프로그램의 공간을 밀집시키는 것에 설계의 주안점이 주어졌다. 연속된 바닥면에 의해 내, 외부의 경계가 모호해지는 사무실 랜트스케이프는 이질적인 프로그램들을 밀착시켜 통합하고 있다. 긴밀한 연관성과 개별성을 가져야 한다는 프로그램의 요구로 연속적인 내부공간은 다양한 공간들로 채워진다. MVRDV가 '산책로'라고 부르는 연속적인 내부공간은 공간의 다른 높이와 내부가 중정과 외부와 갖는 관계에 의해 다양성을 갖는다. 다른 형상의 개구부를 갖는 바닥판이 접히고 또한 이를 연결하는 다양한 공간적 요소들을 만듦으로써 프로그램이 요구하는 공간적인 특징을 모두 만족시키고 있다. MVRDV는 건축가가 아닌 사용자에 의해 구축-재구축 되는 프로그램적 질서를 의미한다고 보여진다.4)



<그림 3> VPRO의 내부공간



<그림 4> VPRO의 단면

3.3. 불확정적 동선

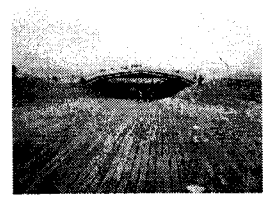
동선은 기본적으로 연속적인 흐름이란 점에서 선을 사용한다. 건축에서 공간과 공간의 연결하는 방법으로 많이 사용하고 있으며 연결적인 의미가 더 강하게 작용한다. 동선을 획일적으로 사용하는 방법은 사용자에게 강제성을 많이 부여하기에 적절하지 못하다. 이러한 방법은 동선이 디자인에 있어 완결된 의미의 두 공간을 연결하는 수단으로 인식하기 때문이다.

고정적인 동선은 프로그램 사이의 공간을 명시화 하는 역할을 한다. 반면에 불확정적인 동선은 행위자의 기호와 의도가 반영된 동선이다. 이것은 공간을 명시화하는 기능보다는 프로그램의 접근방법에 따라 다양하게 변하는 성격을 가지고 있다.

F.O.A의 요코하마 선착장의 경우, 양측면의 확정적 동선의 중심부로 판의 겹쳐짐을 통해 보이드 공간을 형성하고 있다. 유동적인 바닥면의 형성은 계속적인 차이를 제공하고 이용자들은 스스로 동선을 결정하게 된다.

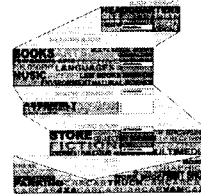


<그림 5> 요코하마 터미널의 내부모습

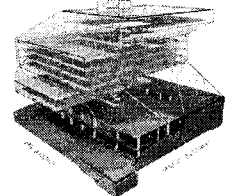


<그림 6> 요코하마 터미널의 외부전경

렘 쿨하스(Rem Koolhaas)의 시애틀 도서관(Seattle Public Library)을 보면 내부 공간 구획이 동등한 위계로서 계획되어 있고, 다양한 도서관의 프로그램이 압축되면서 프로그램 효과의 극대화를 위해 플로어와 플로어 사이의 빈 공간을 통해 다양한 행위와 경험의 가능성을 제시하고 있다. 이는 불확정적인 동선을 통해 사용자의 자율적인 참여를 유도하고 있다.



<그림 7> 시애틀 도서관의 다이어그램



<그림 8> 시애틀 도서관의 다이어그램

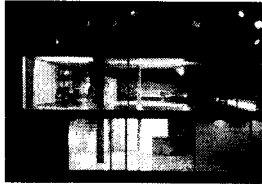
3.4. 다의적 형태

도시조직의 수복형 개발을 위해 새로이 삽입되어지는 건축의 형태는 다양하게 전용되어질 수 있는 형태여야 한다고 본다. 기존 조직과의 관계를 고려하여 새로이 삽입될 건축의 형태를 고려하는 것과 마찬가지로 향후 새롭게 개발될 조직과 도시형태를 고려하고 이에 대응하기 위함이다. 이렇게 다의성을 가진

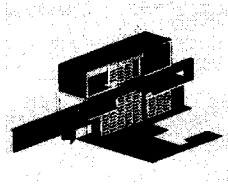
4)이은경, 현대 실내공간에 나타나는 유목적 사고에 관한 연구, 건국대 석사논문, 2005

형태는 사용자의 선택 여하에 따라 다양하게 전용, 조합, 확장 될 수 있다.

렘 쿨하스(Rem Koolhaas)의 보르도 주택(Casa en Burdeos)의 경우 가변적 형태가 특징으로서, 휠체어를 타야 하는 주인의 편의를 위하여 상황에 따라 움직이는 리프트 식 플로어로 계획되었다. 3채의 서로 다른 집을 겹치게 설계 했으며, 서로 다른 공간들을 중간의 리프트 식 가변공간에 의해 연결될 수 있다. 리프트의 움직임에 따라, 집의 성격은 변화한다.5)

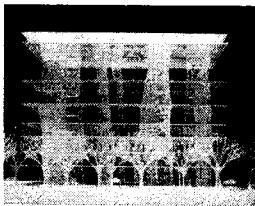


<그림 9> 보르도 하우스 외부 사진

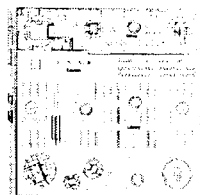


<그림 10> 보르도 하우스의 단면 다이어그램

도요 이토(Toyo Ito)의 센다이 미디어테크(Sendai Mediatheque)는 전통적 건축공간에서 사용하는 기둥과 보에 의해 구조와 내부 공간이 규정화 되는 방식을 탈피했다. 보를 사용하지 않는 플레이트만의 구성을 통해 내, 외부의 자연스러운 흐름을 강조하고 그 안에서 이를 매개하는 인간의 활동을 중요시한다. 각 층의 높이는 기능에 부합되도록 결정되어 있고, 가변성을 유지하면서 용도와 시간이 변화를 수용하도록 계획되어 있다.



<그림 11> 센다이 미디어테크의 개념모델



<그림 12> 센다이 미디어테크 평면도

4. 결론

현대 건축공간의 공간프로그램은 시대의 흐름에 따라 비교적 단기간에 변화 하고 있다. 또한 그 성격이 단일의, 고정적인 것이 아니라 복합적이고, 대립적인 것이 공존하는 것을 인정하고 이들이 유동적으로 흘러감을 자연스럽게 여기게 되었다.

일시적이고, 도시공간의 정체성을 고려하지 못하는 철거형 개발보다는 자율적인 변화와 발전을 유도하는 수복형 개발을 긍정적으로 보는 입장에서, 복합적이고 밀집적인 특징을 띄어 가는 공간 프로그램에 유연하게 대응하는 공간을 계획하여 주

변 도시조직의 점진적, 자율적 개발 여건을 만들어 주는 방법을 지향하고자 한다.

대응 방법들 간의 물리적 구축방식 간에는 조금씩 차이가 있었지만, 성장, 쇠퇴, 소멸하는 도시의 유기적 메카니즘에 적용할 수 있는 새로운 유형의 원칙을 개발하고자 함에 공통분모를 가지고 있다고 본다.

<표 1> 실내공간의 위계소거의 표현특징

공간특성	사례	표현
복합적 프로그램	Kanazawa Museum	별도의 복도가 없이 각 프로그램들을 담는 공간들은 서로 위계를 갖지 않고 배열되어 있다.
	빌라 VPRO	
불확정적 동선	요코하마 터미널	공간을 명시화 하는 고정된 동선을 사용하기보다 사용자의 자율성을 강조한 자유로운 동선으로 계획한다.
	Seattle Public Library	
다의적 형태	보르도 주택	전통적 건축공간의 구조적 형태를 깨고, 요소들의 기능과 형태에 대한 재해석을 통해 유연적 공간을 생성한다.
	센다이 미디어테크	

참고문헌

1. 심경미, 명동의 도시조직 특성에 관한연구, 서울시립대 석사논문, 2001
2. 최교식, 현대건축의 프로그램 해석에 관한 연구, 서울대학교 석사논문, 2001
3. 윤정원, 흐름을 통해 도시의 건축화를 조직하는 체계와 구성요소에 관한 연구, 서울대학교 석사논문, 2003
4. 이은경, 현대 실내공간에 나타나는 유평적 사고에 관한 연구, 건국대 석사논문, 2005
5. 이준화·강진희·이영수, 현대건축에 나타나는 불확정적 특성에 관한 연구, 대한건축학회 학술발표논문집 제21권 2호, 2001

5)이준화·강진희·이영수, 현대건축에 나타나는 불확정적 특성에 관한 연구, 대한건축학회 학술발표논문집 제21권 2호, 2001