

대학 인테리어 디자인 실습실의 벽면 색채계획에 관한 연구

A Study on the Color Planning of University Interior Design Lab

이주혜* / Lee, Joo-Hye

Abstract

The meaning of the color which has from modern interior space has played important role, i.e. color itself is the concept creation tool as well as the unique expression sphere in field of interior space far away from fixed idea relevant to the existing color which was only simple decoration or secondary element in space. Thus, this current work expresses that the color is related with decoration effect as well as basic designed-conceptual work process including the space is formed. Furthermore, through the side-composition with color, it activates the various space aspect perceptually, which created the colorful environment in using lightning, reflection of glass and penetrated nature etc. The keyword on color concept is as like various aspects, third dimension, non-materiality and symbolical meaning. In addition, it provides the color space equipped with functionality and artistry capable to arouse the diverse sensual capacity to space users on default of color image language.

키워드 : 색채계획, 역동성, 이중표피, 이미지와 텍스트

Keywords : Color planning, Activity, Double surface, Image&text

1. 계획의 배경과 목적

현대 실내 디자인에서 갖는 색채의 의미는 단순한 장식, 혹은 공간의 부차적인 요소라는 기존의 색채에 대한 고정 관념에서 벗어나, 색채 자체가 실내 공간의 독자적인 표현 영역이자 의미있는 개념 생성 도구로써 중요한 역할을 하게 되었다.

따라서 실내 공간의 조형적 질은 우선 형태적 요소에 의해 좌우되지만, 공간 사용자의 시지각적 자극과 감성적 척도라는 측면에서는 색채가 가장 우선하며 또 실내 공간에 대한 전체적인 이미지를 결정한다고 해도 과언이 아닐 것이다.

또한 색채는, 공간 사용자에게 있어서는 상호간의 의미 전달과 반응을 가져오는 시각적 커뮤니케이션의 중요한 요소이자 동시에 공간의 의미를 내포하는 기호로서, 상황에 따라 개별성과 다양성의 특징을 함께 가진다.

이에 따라 본 프로젝트는, 대학의 인테리어 관련학과 설계 실습실이라는 공간을 대상으로 과거의 전통적이고 획일적인 설계 수법에서 탈피하여, 사용자의 색채 감성적 만족감과 환경심리적 기대 효과라는 측면에서 새로운 색채 구성 및 기능을 제안하고자 한다.

본 작품이 의도하는 두가지 효과는 다음과 같다. 하나는 사용자의 감성을 다양하게 복돋울 수 있는 미적인 견인력의 창출

이고, 다른 하나는 주 사용자의 연령대가 갖는 젊고 액티브한 특성을 최대한 발휘할 수 있는 입면구성과 악센트 칼라의 과감한 도입을 통하여 대학의 강의 및 실습 공간도 시지각적으로 충분히 특화될 수 있다는 새로운 시도가 그것이다.

따라서 본 작품의 실내 색채 계획은 사용자의 관심의 대상이 되는 또 다른 형태들을 포함시키는 확장된 개념으로서의 표현 체계(expressive system)를 갖추게 될 것이며, 아울러 사용자와 더욱 친밀한 관계 체계로 도입·사용되고, 형태를 지원하면서 동시에 공간의 의미를 분명하게 전달하는 보다 적극적이고 다양한 방식으로 색을 표현하게 될 것이다.

또한 대상공간이 인테리어 학과라는 특성을 반영하여 상시 전시 및 작품 프리젠테이션이 가능한 다기능적 공간을 제안할 것이며, 이러한 계획을 통해 대상 공간이 교육과 학습이라는 1차적 목적 이외에도, 색채와 재질의 다차원적인 체험의 장소가 될 수 있도록 배려하고, 이를 통해 사용자의 시지각적 색채 감성을 충족시킬 수 있는 공간을 제안하고자 한다.

2. 디자인 개념

2.1. 디자인 개요

-대지위치; 충남 당진군 정미면 덕마리 49 신성대학

-대상공간; 공학관 인테리어 리모델링과 디자인 실습실

* 정희원, 신성대학 인테리어리모델링과 조교수

-면적; 175.6m' (53평)

-주요 마감재;

바닥-디럭스 타일

벽-수성페인트, 투명그라스,사진실사, 텍스트 스키시

천정-vp마감

2.2. 디자인 개념

본 작품의 출발은 '색채가 공감각적 특성이 있는 다감각적 커뮤니케이션 코드이다'라는 전제 조건에서 출발한다.

따라서 색채 계획이 대입되는 대상 공간의 주요 벽면들은 '형태로 고정된 색면(色面)'을 초월하여 독자적인 의미 수단으로 사용될 것이며, 또한 색채 표현이 한가지 의미만이 아니라 복합적인 의미, 즉 주 사용자층의 감성적 코드나 학과적 특성을 반영한 기능적 측면으로서의 색채대입 의도도 함께 내포하게 된다.

본 작품에서의 색채 적용은, 칼라가 최종 입면에서 보여지는 단순한 장식적인 수단이라는 의미를 벗어나 기초적인 설계의 개념화 작업에서 구축되는 기본 컨셉이자 작품의 주요 주제로 자리하게 될 것이며, 색면의 수학적 분할 과정이라든가 매스의 비례적 분할에 따른 색채 적용, 이미지와 텍스트의 도입을 통한 정보적 칼라 체계의 접목, 이중 재료의 겹침을 통한 색채의 투사 기법등 다양한 방법들을 대입시켜 색채 계획을 표현하고자 한다.

이러한 기본 개념을 바탕으로, 본 작품의 디자인 전개 방향을 요약하면 다음과 같다.

첫째, 이전의 전통적인 학교공간에서 볼 수 있는 단순한 단색 중심의 칼라에서 벗어나 배색이나 소재, 재질간의 조합에 의한 공감각적인 다양한 시도를 도입한다.

둘째, 주 사용자층이 젊은 학생들이라는 특성을 반영하여 그들의 문화적 감성이 상징적으로 표현된 색채 적용, 다시 말해 사용자의 색채 감성적 만족감을 충족시켜주고, 이를 통해 환경심리적 기대효과까지도 유발할 수 있는 통합적인 색채 계획을 도입한다. 또한 주 사용자층이 갖는 문화적 즉시성과 일시성을 반영하는 보다 유동적이고 자유로운 형식의 색채 계획을 도입한다.

셋째, 인테리어 설계 실습실의 공간 운용 프로그램 활성화에 가장 적합한 디자인, 즉 미적 감각및 시지각적 자극을 충족시키면서 동시에 필요에 따라 작품의 전시나 프리젠테이션등에 활용할 수 있는 기능적 측면의 구성이 가능토록 한다.

3. 디자인 제안

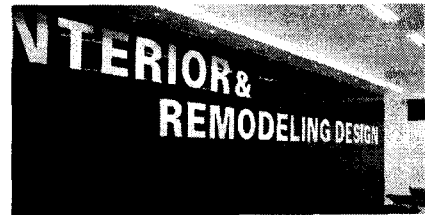
3.1. 색채 계획의 전개

본 작품에서 실내 공간에 적용시킨 색채 표현은, 표면색으로

서 색채 효과를 나타내는 재료 고유색의 사용이나 페인트의 사용, 색채유리의 사용과 같은 고정적인 표현 형식을 벗어나 다양한 매체를 사용하고자 시도하였다.

이를 통해 색으로 이루어진 면 구성이, 단순한 형태 구축 수단을 넘어 공간이 다양하게 변화하는 모양을 시지각적으로 활성화 시켰고, 이는 조명, 유리의 반사, 투과되는 성질등을 이용하여 다채로운 색 환경을 표현하고자 하였다.

이러한 효과를 나타내기 위해 벽면에 먼저 수성 칼라 페인트를 적용한 뒤, 투명 그라스를 덧 대입하여 '투명면을 투과하여 보여지는 불투명한 솔리드 면'이 투사되도록 하는 의도적인 기법을 도입시켰으며, 이를 통해 광택이 나거나 혹은 광택이 제거된 표면 파사드의 변화, 불투명과 투명한 색의 차이, 그리고 반사된 혹은 투사된 색의 독특한 특성들을 이용한 공감각적인 다양한 시도를 도입하였다.

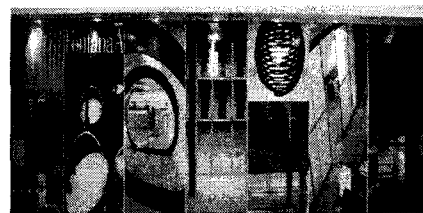


<그림 1> 이중재료의 투사

본 작품은 공간 주 사용자층이 젊은 학생들이고, 또 그들의 문화적 감성이 즉시적이고 일시적이며, 동시에 액티브하고 역동적, 진취적이라는 것에 바탕을 두어 벽면 한 개소에 강렬한 레드와 악센트 칼라를 대입하였으며, 이를 통해 주조색의 화이트와의 강한 색채 상대성 원리에 의해 색면의 강도가 곧 색채의 역동성으로 이어질 수 있도록 유도하였고, 공간 시점의 시지각적 이동에 따라 채색된 면과 채색되지 않은 면들이 교차 반복함으로써 극적 효과를 만들어 내도록 계획하였다.

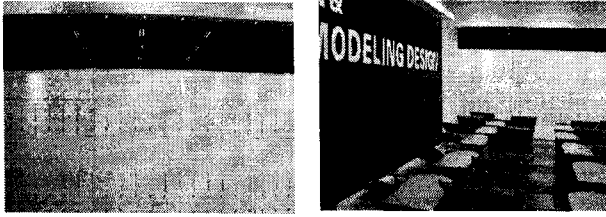
또한 주 사용자층이 갖는 '감각적 즉시'의 특성을 반영하여 가설적이고 고정되지 않은 정보, 즉 이미지와 텍스트로 구성된 미디어 표피로써 다양한 이미지와 정보를 표현하고자 하였는데, 이는 상시 교체 가능한 인테리어 관련 이미지의 2차원적 프린트와 텍스트의 도입을 통하여 보다 유동적이고 자유로운 형태의 색채 표현이 가능토록 하였다.

또한 본 작품은 인테리어 학과의 설계 실습실이라는 것을 감안하여 이의 공간적 운용 프로그램을 활성화하고자, 색면에 대



<그림 2> 이미지와 텍스트의 도입

한 기능적인 분할을 통해 색채의 감성적·상징적인 코드와 함께 사용자들을 위한 기능도 함께 담고자 하였는데, 전시 작품의 프리젠테이션을 고려한 수직 면 분할의 기본 모듈과 다양한 입체적 전시와 구성이 가능토록 한 시스템적 배려가 그 예이다.



<그림 3> 기능적 시스템의 도입

또한 입면상에서 벽체 라이팅 박스의 수평 라인은 공간 자체의 흐름을 유도하는 중요한 선 장식이자 아울러 필요시마다 전시되어지는 작품에 대한 중요한 스파트 기능을 갖게 되며, 이를 통해 단일 공간내에서의 최대 효율성을 위해 다양한 니즈(Needs)에 적합할 수 있는 다용도, 다기능화의 입면구성이 가능토록 배려하였다.

3.2. 색채 계획의 키워드와 표현특성

본 작품의 색채 계획의 키워드는 공감각적 다양성의 추구, 주 사용자층의 문화적 감성 및 상징성의 반영, 기능적 분리 체계로서의 색채 적용등을 들 수 있다.

색채의 공감각적 다양성은, 투과성을 갖는 이중 재료의 사용으로 불투명과 투명한 색의 차이를 통해 입체적인 색채 조율을 시도하였고, 주 사용자층의 문화적 감성과 상징성은 색채 상대성 원리에 의한 역동성으로 표현하였으며, 감각적 즉시성을 반영하고자 이미지와 텍스트를 대입한 유동적 색채 적용기법을 대입하였다.

학과의 특성을 반영한 전시 및 프리젠테이션 기능은 색면의 면 분할 및 픽처 레일 설치등의 방법을 적용하여 1인 1작품 전시가 가능하도록 하여 공간 운용 프로그램에 효율적으로 대처하였다. 색채계획의 키워드와 이를 구체화 시키기 위한 계획의 표현 특성들을 요약하면 다음과 같다.

<표 1> 색채 계획의 키워드와 표현 특성

키워드	표현특성
공감각적 다양성	-투명면을 통하여 보여지는 불투명한 솔리드면의 투사 -불투명과 투명한 색의 차이 -광택이 나거나 혹은 광택이 제거된 표면 반사도의 변화 -투과성을 가진 이중표피 -입체적인 색채 조율
문화적 감성 상징성	-문화적 감성 및 이미지를 바탕으로 한 색채 키워드 -색채 상대성 원리에 의한 역동성 -채색된 면과 채색되지 않은 면들의 교차 -감각적 즉시성의 반영 -이미지와 텍스트로 구성된 유동적 정보
기능적 분리체계	-공간 운용 프로그램을 반영한 색면 구성 -전시를 고려한 수직 면 분할 -단일 색면에서의 다양한 니즈(Needs) 수용 -동일면의 개념적 영역 분리 -메스의 변형에 의한 일상적인 2D면의 입체적 분할

4. 결론

색채는 인간의 감성을 자극하는 중요한 요소로서 환경에 대한 감각적 인상 현상과 정서적 경험에 큰 영향을 준다. 특히 본 작품은 디자인을 전공하는 학생들의 실습실이라는 특정 조건에서 출발하여 그들의 문화적, 정서적 특성과 아울러 디자인 설계실의 기능적 측면을 동시에 대입하되 공감각적인 색채 표현을 통하여, 시지각적 환경이 곧 미적 견인력의 창출로 이어질 수 있도록 구성하고자 하였다. 앞으로는 우리의 물리적 교육 환경도, 이전의 획일적이고 전통적인 설계 수법에서 벗어나 강의실 및 실습실도 충분히 아름다울 수 있고 동시에 기능적일 수 있다는 전제 조건에서 계획되고 투자되어야 할 것이다.

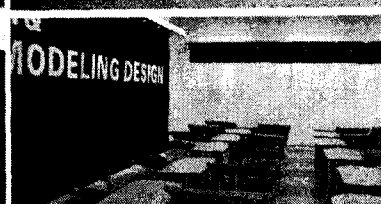
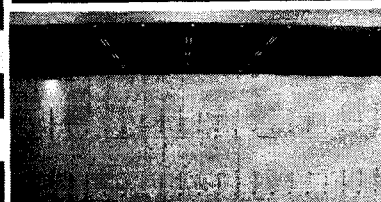
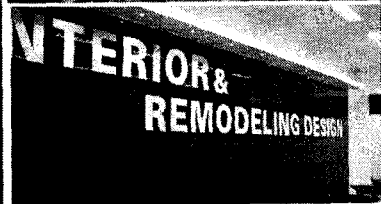
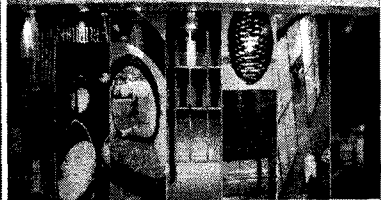
참고문헌

1. 최왕돈, 현대건축에 나타나는 색채의 다중적 의미, 한국실내디자인학회 논문집, 2006.4
2. 김주미, 환경 색채지각의 생태학적 특성, 한국색채학회 춘계학술발표대회 및 제2회 색채 표준 세미나, 2001.6
3. 문정필·김기환, 해체주의 건축형태에 나타난 색채유형에 관한 연구, 대한건축학회논문집, 2001.4
4. 이선민, 건축 사유체계 변화에 의한 색채사용 특성에 관한 연구, 한국실내디자인학회논문집, 2006.4
5. 길성호, 수용미학과 현대건축, 스페이스타임, 2003
6. 권영걸 외 27인, 색이 만드는 미래, 도서출판 국제, 2002.6
7. 한태희, 스티븐 홀 건축에 구현된 현상의 지각적 활성화방식에 관한 연구, 대한건축학회 학술발표논문집, 2000.10

COLOR PLANNING OF UNIVERSITY DESIGN-STUDIO

COLOR & REMODELING DESIGN

Shinsung College
Designer : Lee Joo Hye



■ Design Concept

본 작품의 출발은 색채가 공간감각 특성이 있는 다감각적 커뮤니케이션 코드이다라는 전제 조건에서 출발한다. 따라서 색채 계획이 대입되는 대상 공간의 주요 벽면들은 형태로 고정된 색면(色面)을 초월하여 독자적인 의미 수단으로 사용될 것이며, 또한 색채 표현이 한가지 의미만이 아니라 복합적인 의미, 즉 주 사용자층의 감성적 코드나 학과적 특성을 반영한 기능적 측면으로서의 색채대인 의도도 함께 내포하게 된다. 본 작품에서의 색채 적용은, 컬러가 최종 입면에서 보여지는 단순한 장식적인 수단이라는 의미를 벗어나 기초적인 설계의 개념화 작업에서 구축되는 기본 컨셉이자 작품의 주요 주제로 자리하게 될 것이며, 색면의 수학적 분할 과정이라든가 매스의 비례적 분할에 따른 색채 적용, 이미지와 텍스트의 도입을 통한 정보적 칼라 체계의 접목, 이중 재료의 겹침을 통한 색채의 투사 기법 등 다양한 방법들을 대입시켜 색채 계획을 표현하고자 한다. 이러한 기본 개념을 바탕으로, 본 작품의 디자인 전개 방향을 요약하면 다음과 같다.

첫째, 이전의 전통적인 학교공간에서 볼 수 있는 단순한 단색 중심의 칼라에서 벗어나 배색이나 소재, 재질간의 조합에 의한 공간감각적인 다양한 시도를 도입한다. 둘째, 주 사용자층이 젊은 학생들이라는 특성을 반영하여 그들의 문화적 감성이 상징적으로 표현된 색채 적용, 다시 말해 사용자의 색채 감성적 만족감을 충족시켜주고, 이를 통해 환경심리적 기대효과 과까지도 유발할 수 있는 통합적인 색채 계획을 도입한다. 또한 주 사용자층이 갖는 문화적 즉시성과 일시성을 반영하는 보다 유동적이고 자유로운 형식의 색채 계획을 도입한다. 셋째, 인테리어 설계 실습실의 공간 운용 프로그램 활성화에 가장 적합한 디자인, 즉 미적 감각 및 시지각적 자극을 충족시키면서 동시에 필요에 따라 작품의 전시나 프리젠테이션 등에 활용할 수 있는 기능적 측면의 구성이 가능하도록 한다.

■ Elevation Design

