

들뢰즈 회화론의 공간인식에 의한 렘 쿨하스 건축의 실내공간에 관한연구

A Study on Interior Space in Rem Koolhaas' Architectures
through Space Recognition of Deleuze's Painting Theory

홍선미* / Hong, Sun-Mi
김문덕** / Kim, Moon-Duck

Abstract

This study concentrates on a new idea that is formulated as a creative space recognition in contemporary architecture and painting. It is stimulated from Deleuze's philosophy, which is expressed with the philosophical instrument, "Non-Representation".

After discussing the concept of non-representation used in Deleuze's philosophy, case example in contemporary architecture are analysed to comparatively investigate the relationship between the architectures by Rem Koolhaas and painting by Francis Bacon. Therefore, he finds expressions of "diagram" and "movement" in painting of F. Bacon. Diagram means it is a power that is comprised of various points of view with the kind experiences that one has in life. Movement that were extracted from the instrument in space recognition of Deleuze's painting theory were of topology, insertion of geometry, reiteration of layers, transparency and translucency, reflection effect.

키워드 : 질 들뢰즈, 프란시스 베이컨, 렘 쿨하스, 비재현, 다이어그램, 움직임

Keywords : Gilles Deleuze, Francis Bacon, Rem Koolhaas, Non-Representation, Diagram, Movement

1. 서론

1.1. 연구의 배경 및 목적

현대 사회는 다원화와 탈획일성을 추구하며 정치, 경제에 이르기까지 계층간의 위계와 경계가 무너지면서 수평적 관계의 사회구조로 전환되고 있다. 이러한 특성은 예술과 문화영역에도 영향을 끼쳐 절대적 진리나 미의 추구, 고전적 가치 체계를 대신하여, 다양성과 가변성을 수용하는 형식으로 나타나고 각각의 영역은 독자성을 수호하기보다 서로 상관성을 가지는 다원성을 나타낸다. 이러한 현상은 1960년대 이후 등장한 후기 구조주의와 해체주의적 경향과 더불어 시작되었다. 현대의 다원적 상황속의 해체주의적 관점에서 예술, 그 중 특히 회화라는 영역은 작품의 명제와 실제로 드러내고자 하는 의미와의 상관관계, 형태론적 특성, 상징체계, 주제, 소재의 방법론 등이 건축가들의 해체적 방법론과 깊은 연관이 있음을 알 수 있다.

따라서 본 논문은 현대의 사회현상과 더불어 해체의 근간을

이루고 있는 들뢰즈(Gilles Deleuze)의 회화와 건축을 읽는 시각을 관점으로 하여 상관관계를 밝힌 후, 해체적 회화공간의 표현이 해체적 공간에서 어떠한 특성으로 표현되는지 알아보고, 공간적으로 어떻게 유형화되는지를 알아보고자 한다. 이를 통하여 다른 예술의 영역의 특성이 건축공간으로 적용될 수 있는 가능성과 동시에 실내공간과 타 영역의 예술과의 상관성에 대한 연구를 하는데 그 목적이 있다.

1.2. 연구의 범위 및 방법

본 연구의 범위와 방법으로는 회화와 건축공간의 상관성에 대한 역사적 흐름에 이어 현대에 와서 대두되는 해체적 관점에서의 두 예술을 읽는 관점으로 들뢰즈의 회화론과 공간논리를 중심으로 프란시스 베이컨(Francis Bacon)의 회화와 현대 건축가들의 해체적 작품을 중심으로 분석 연구하고, 그 성격이 강하게 드러나는 렘 쿨하스(Rem Koolhaas)의 작품을 중점적으로 분석하고자 한다.

2. 회화와 건축공간에서의 해체

* 정회원, 건국대학교 건축전문대학원 실내건축설계학과 석사과정

** 전임회장, 건국대학교 건축전문대학원 실내건축설계학과 정교수

2.1. 해체적 관점의 회화와 건축공간의 상관성

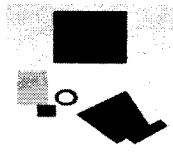
해체적 개념의 회화와 건축공간의 상관성에 대한 시초를 20세기 현대 미술의 역사 속에서 살펴볼 때, 이는 <그림 1>세잔(Paul Cezanne)의 passage기법¹⁾에 의한 시각적 질서를 받은 입체파(Cubism)<그림 2>로부터 시작됨을 알 수 있다.²⁾ 비로소 두 공간은 4차원 도입의 한 방법으로 하나의 시점이 아닌 다중 시점을 이용함으로써 3차원의 공간을 벗어나고 서로 다른 시점의 상대성을 용인하게 되었다.³⁾



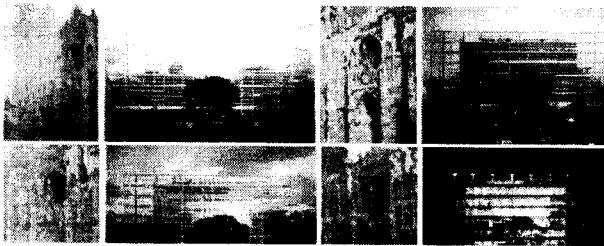
<그림 1>
세잔(Paul Cezanne)
사과와 오렌지 1899



<그림 2> 피카소
(Pablo Picasso)
작업실 1929



<그림 3>
말레비치(K. Malevich)
2차원의 자화상 1915



<그림 4> 모네(Claude Monet)의 루앙(Rouen)성당 1894
장 누벨(Jean Nouvel)의 까르띠에(Cartier) 재단 건물 1994

이것은 재현적 해석을 거부하는 비재현적인 회화로의 전이로써, 말레비치(K. Malevich) 절대주의 회화<그림 3>에서 르네상스 원근법의 소실점이 무한으로 연결되어 생성, 변화되는 공간으로서의 비원근법적 공간이 보여주듯이, 그의 공간은 중력에서 벗어나 서로 밀고 당기면서 대상을 인지하기보다는 대상의 부재를 인지하는 무한히 움직이는 충돌의 공간⁴⁾으로 작용한다.

- 1)작품의 앞평면과 뒷평면을 연결시키는 기법-다수의 시각을 단일 형태에 결합
- 2)정재운, 비대상적 회화에 의한 해체적 공간의 의미, 이대 석사논문, 2002, p.9
- 3)정한진, 미술과 수학-올바른 미술 감상의 과학적 철학적 기초들-미술, 진리, 과학, 재원, 1995, p.64
- 4)<그림 4>"장 누벨의 까르띠에 재단 건물의 이중외피는 모네가 그린 변화하는 성당에 영감을 받아 만들어졌다. 이것은 시간에 따른 빛의 변화에 따라 끊임없이 변화함으로써 무한히 움직이는 공간으로서 의미를 갖게 된다. 또한 건물 중앙의 거대한 나무는 변화하는 외피에 대하여 상대적으로 변하지 않는 대상으로서 대조를 이루고 있다. 그런데 이 대조는 오히려 변화하는 경계의 무한성을 나타낸다. 나무는 흐르는 시간에 변하지 않는 대상으로 무한을 만들어내고, 이중외피는 시간의 변화에 따라 변하는 대상으로 무한을 만들어내기 때문이다. 이와 같은 주체와 객체가 모호해지는 불확정적인 상태는 변화하는 경계 뿐 만아니라 시간에 대한 관습적 인식에 대해서도 문제를 제기하며, 새로운 해석과 의미를 생성해내고 있다." 최순섭, 현대건축의 타자적 경계공간에 대한 연구, 대한건축학회논문집 통권210호 2006.4

이후 러시아 구성주의의 형태에 뿌리를 두고 데리다의 철학적 배경을 바탕으로 발전된 해체주의 건축은 추상적인 형태와 전통적 범주를 넘나드는 적극적 사고로 인하여 현대회화에 매우 접근해있다.⁵⁾

<표 1> 현대회화와 건축공간의 상관성 사례⁶⁾

project	건축이미지	회화이미지	상관성
Zaha Hadid Hong-Kong Peak Club 1982			자하 하디드의 홍콩 피크 클럽은 1919년 브루노타우트(Bruno Taut)의 알파인 건축(Alpine Architecture)의 추상적 형태와 닮은 모습으로 무중력 상태에서 가능 할 것 같은 움직임을 보여줌
Daniel Libeskind Jewish Museum 1977			6개의 꼭지점을 가진 유태별로부터 영감을 얻어서 선에 대한 그의 추상적 개념을 발전시켜 공간배열방법으로 사용. 그의 추상적 선에 대한 개념은 연속적 외부형태와 내부 보이드로 구체화됨
Pieter Koolhaas Rotterdam Watchtower			뎀 쿨하스는 전통적 건축 표현을 넘어 도시에 대한 재관심등의 건축외적으로 광범위하게 다루고 있으며, 초기 형태면에서는 러시아 구성주의와 닮아있음. 엘 리지스키(El Lissitzky)의 연단과 유사함

2.2. 들뢰즈 관점의 회화와 건축

현대회화와 건축공간에 있어서 '재현성'의 문제를 비판하고 새로운 모색에 의하여 '비재현적' 사유의 형식으로 나아갈 수 있는 가능성으로의 해체적 사유는 큰 의미가 있다.⁷⁾ '비재현'을 다룸에 있어서 들뢰즈에 주목하는 이유는 '동일성'의 논리에 기대고 있는 헤겔(Hegel)이나 플라톤(Platon)같은 철학자들의 관점을 버리고 '차이' 즉 차이나는 현실의 다양한 관점들에 대해 긍정하는 것으로부터 시작하고 있기 때문이다.⁸⁾

근대 이후 현대에 이르기까지 예술에 있어서 재현적 사유방식을 종언하기위해 고흐(Vincent van Gogh)작품에 대한 하이데거(Martin Heidegger)의, 마그리트(Rene Magritte) 작품에 대한 푸코(Michel Foucault)의 해석이 있어왔다.⁹⁾¹⁰⁾ 현대의 예술 전반에서 주목하고 있는 들뢰즈는 프란시스 베이컨의 회화를 통해 비재현에 이를 수 있는 길을 보다 근본적인 차원에서 '감각의 논리'를 제시하고 있다. 들뢰즈는 비(非)의 개념을 극복의 대상인 부정이나 모순으로 볼 것이 아니라 생산적이고 긍정적 인 것으로 파악한다. 존재에 나 있는 틈이나 주름, 통로와 같은 것으로서 비(非)를 본다는 것이다¹¹⁾. 들뢰즈는 「감각의 논리」를

- 5)양정순, 현대건축과 현대회화의 관계성 고찰을 통한 환경디자인 연구, 이대 석사논문, 2003, p.16
- 6)양정순, op.cit, pp.16-17
- 7)김영주, 비재현적 사유의 형식으로서 회화표현 연구, 홍익대 석사논문, 2003, p.2
- 8)김상민, "재현의 논리"에 대한 G. 들뢰즈의 비판과 그 극복에 관한 연구, 서울대 석사논문, 2002, p.12
- 9)윤성우, 들뢰즈 재현의 문제와 다른 철학자들, 철학과 현실사, 2004, p.18
- 10)이종건, 해체주의 건축의 해체, 발언, 1999, p.94
- 11)윤성우, op.cit, pp.51-53

통해서 베이컨 회화에서 비재현적 의미를 만들어내는 것은 계속적인 연결 접속을 거듭하는 '리좀'(Rhizom)과 '회화 속에 내재된 보이지 않는 힘을 포획한 것'에 있다고 얘기한다. 이러한 베이컨 회화에 대한 들뢰즈의 논리는 현대 해체적 건축공간에서 계속적으로 연구되어지고 있는 부분이다. 이 사항에 주목하여 비재현에 이르는 회화의 기법분석을 통해 공간구성방법으로 적용해 보고자한다.

3. 프란시스 베이컨의 해체적 회화공간의 건축적 해석

3.1. 프란시스 베이컨회화의 구성요소와 공간개념

(1) 형상, 윤곽, 아플라

들뢰즈는 베이컨이 자신의 회화에서 근본적인 세 요소를 구별하고 있음을 언급한다. 그것은 '형상', '윤곽', '아플라'이다.¹²⁾

형상이라는 것은 기괴한 형상을 한 신체 이미지, 윤곽은 베이컨이 형상을 고립시키는 데에 사용하는 트랙이나 동그라미 혹은 직육면체의 프레임, 아플라는 그림의 빈 곳을 채우는 물질적인 구조, 단색의 배경이다. 이러한 세 가지 요소를 바라보는 들뢰즈의 관점은 그의 미학이론인 살, 집, 우주라는 개념으로 확장시키고 있다. 이것들은 건축적인-그 자체에서 어떤 개념으로의 환원으로 나아가지 않는-구성으로, 각기 독립적이면서 긴밀히 연결되고 중복되며 포함하고 초월하는 유기체적인 구성으로 나타난다. 이 세 가지 요소들은 나름의 일관성을 유지하면서 구축되고 더불어 상호보완의 역할들을 떠맡게 된다.

<표 2> 프란시스 베이컨 회화의 구성요소와 공간적 개념

회화이미지	구성요소	구성요소 이미지	회화적 기능과 의미	들뢰즈의 미학 개념의 공간화
	형상		신체 이미지_뼈 보다는 살 고립과 변형 구성성과 재현성을 포함	살 the flesh 감각인식체계 매개체
	윤곽		형상을 고립시키는 방법 면_동그라미_트랙_직육면체 형상과 아플라의 교환장소	집 framework 살을 고정 생성과 구축
	아플라		나머지의 배경 공간화 혹은 구조화	우주 the cosmos 무한함, 카오스 살과 집의 확장

3.2. 회화구성요소의 상호작용과 공간적 개념

(1) 회화구성요소의 상호작용-움직임

“내가 하고 싶은 것은 사물의 형태를 해체시켜 사물을 그 걸 모습에서 떼어내고 그 해체 속에서 새로운 걸모습을 구성하는 것입니다.”¹³⁾ 베이컨의 이와 같은 생각은 그의 회화에서 각 구

성요소들의 움직임을 통해 표현된다. 형상, 윤곽, 아플라라는 세 구성요소들은 움직임의 공존을 위해 계속적인 연결 접속을 달리하면서 끊임없이 탈주의 선을 따라 경계를 허물고 또 다른 의미를 생성하게 된다.¹⁴⁾ 이러한 기법은 감각의 논리에서 들뢰즈가 파울 클레(Paul Klee)의 말-보이지 않는 것을 보이게 포획하는 힘-을 인용하면서 해석하고 있는 것으로서 '리듬'이라고 표현하고 있다. 이러한 회화적 기법은 들뢰즈가 말하는 살, 집, 우주라는 개념들의 상호작용 속에서 독립과 해체, 그리고 결합 즉 영토화와 탈영토화를 반복하며 타자와의 관계 속에서 생성과 소멸을 거듭하듯 건축공간에서의 경계를 해체시켜 연속적인 의미생성을 만들어내는 기법으로 의미획득이 가능하게 된다.

<표 3> 회화구성요소의 상호작용과 의미

회화구성요소	요소의 상호작용	들뢰즈의 공간개념	건축적 해석
형상 윤곽 아플라	움직임의 공존 리듬	리좀적 연결접속 영토화와 탈영토화	현대 해체적 건축공간의 내, 외부의 경계해체

(2) 회화구성요소의 상호작용-움직임의 회화기법과 공간적 개념

베이컨의 회화에서 형상을 변형시키거나 형상이 윤곽과 아플라로 움직이고 두 요소가 다시 형상과 결합되는 회화기법들은 현대의 해체적 공간에서 내부 혹은 외부에서 경계 구축하고 해체시켜 궁극적으로는 계속적인 움직임, 리듬적 공간을 만들어내는 개념으로 해석할 수 있는데, 그 표현방법은 위상기하변화, 기하학의 삽입, 레이어의 중첩, 투명과 반투명, 반사효과로 구분할 수 있다.

<표 4> 프란시스 베이컨 회화의 건축적 해석

표현기법	회화이미지	건축적 해석	사례
위상 기하 변화		내외부의 모호한 공간 시각적 무중력 공간 형태적 변형과 왜곡	Ben Van Berkel, 1997 Möbius House
기하학의 삽입		그리드 3차원의 프레임 화 기하학의 연속적 사용-구조화	Toyo Ito, 2001 Sendai Mediatheque
레이어의 중첩		박스 인 박스 연속된 레이어의 중첩 시각적 주름 효과	Wiel Arets Cuijk Police Station
투명 반투명		투명과 반투명 효과의 재료 사용	Riem Koolhaas, 1989 National Library of France
반사 효과		거울, 메탈 등 광택과 반사재질의 재료사용	Jean Nouvel, 2000 The Hotel

12) Gilles Deleuze, 감각의 논리, 하태환 역, 민음사, 1995, p.16

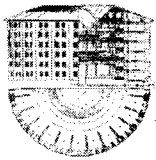
13) Christophe Domino, 베이컨-회화의 괴물, 성기완 역, 시공사, 1998, p.87

14) 김영주, op.cit, p.23

3.3. 프란시스 베이컨회화의 내재적 의미와 공간적 개념

(1) 다이어그램(Diagram)

들뢰즈는 베이컨의 회화에서 보이지 않는 것을 보이게 하는 힘의 움직임들을 통해 '판에 박힌 것'을 극복하고 재현을 넘어 감각과 힘과 시간을 보여주는 회화라고 얘기하고 있다. 베이컨은 이 과정에서 국지적 카오스를 발생시키면서 비재현에 이르는데, 여기서 국지적인 카오스는 다이어그램, 즉 다이어그램이라 불리운다. 그의 회화론, 예술론에서의 다이어그램의 개념은 그의 철학적 관점에서의 공간적 의미와도 일맥상통한다.



<그림 5> 판옵티콘(Panopticon)



<그림 6> 프란시스 베이컨 사진 1984
자화상 1969

이와 같은 다이어그램 개념을 들뢰즈는 두개의 특수한 경우들에서도 찾고 있는데, 그 하나가 푸코의 업적을 설명하는 그의 저서 「들뢰즈의 푸코」에서 푸코의 감시와 처벌을 설명하며 다이어그램으로 푸코가 본 원형감옥인 판옵티콘<그림 5>분석에서이고 다른 하나는 베이컨 회화에서이다. 들뢰즈는 힘이 생성되는 모든 곳에 다이어그램이 편재한다고 본다.¹⁵⁾ 이미 1980년에 간행된 「천개의 고원」을 통해 다이어그램의 속성을 갖는 추상기계의 개념은 명확하게 표기되고 있는데, 여기서 다이어그램은 “어떤 것을 재현하지 않으며, 오히려 도래할 실재, 새로운 유형의 현실을 건설”¹⁶⁾하는 것으로 규정하고 있다. <그림 6>에서 보듯이 프란시스 베이컨의 사진과 자화상 사이의 관계는 ‘답음’과 ‘답지 않음’을 동시에 내포하고 끊임없이 변화하는 역동성을 가진다. 중요한 것은 다이어그램이 가지는 유동적이고 생성적인 힘 또는 관계로서의 특성이다.¹⁷⁾ 이러한 관계적 생성의 힘으로서의 다이어그램을 건축공간의 구축방법으로 해석하여 분석하고자한다.

<표 5> 프란시스 베이컨회화의 내재적 의미와 건축적 해석

프란시스 베이컨 회화 내재적 의미	의미작용	들뢰즈의 공간개념	건축적 해석
다이어그램 diagram	관계적 생성의 힘	다이어그램-추상기계	건축공간의 구축방법

3.4 들뢰즈의 회화론에 의한 렘 쿨하스 건축의 실내공간의 사례 분석

(1) 선정배경과 기준

들뢰즈의 체제적 철학인 ‘차이’를 건축적으로 표현하고자 하는 움직임은 우선 절대적 단일 공간을 반대하는 것에서 출발한다. 상대주의 건축의 기본개념을 가지며 획일적 구조를 배격하고 다양한 상태의 상대적 공간의 무 질서적 질서공간을 제안하는 건축가로 렘 쿨하스를 들 수 있다.

렘 쿨하스는 형태의 결정에 있어 건축가에 의한 프로그램이 아닌, 프로그램과 인간의 행위는 예측 불가능하므로 자율성이 있어야 한다고 주장한다. 하지만 이러한 주장이 ‘무질서’를 의미하는 것은 아니다. 즉, 혼돈을 인정하되 혼돈을 추구함이 아니며 현대 공간을 조직이 아닌 공존으로, 연결이 아닌 관계로 이해함이다.

이러한 그의 견해는 들뢰즈의 철학선 상에 있음을 알 수 있다. 들뢰즈의 철학과 렘 쿨하스의 공간의 관계적 해석위에 베이컨의 회화에 대한 들뢰즈의 논지를 렘 쿨하스의 공간과 관계 맺게 함으로서 지속적인 차이의 관계들의 의미생성으로 공간적 무한성으로 나아가게 하고자 한다.

사례는 렘 쿨하스의 작품으로서 실내공간구성을 파악 할 수 있는 적당한 규모로 선정하였다. 또한 규모이외에도 프로그램에 있어서도 너무 한쪽으로 치우침을 막기 위해 다양한 프로그램을 선정하였다. 미술관, 호텔, 주택, 패션샵 등의 프로그램 선정으로 인해 그가 보여주는 공간구성이 특정한 프로그램에 의한 편향적인 특징이 아님을 증명하고 또한 프로그램마다 어떠한 구성으로 나타내어지는지를 연구하고자 한다.

<표 6> 분석대상건물

프로젝트명	연도	위치	프로그램	비고
Patio Villa	1988	네델란드	주택	완공
Agadir Hotel & Convention Center	1990	모로코 아가디르	호텔	계획안
Villa Dall'a va	1991	프랑스 파리	주택	완공
Kunsthal	1988	네델란드 로테르담	미술관	완공
Dutch House	1994	네델란드	주택	완공
Maison Bordeaux	1998	프랑스 파리	주택	완공
Prada Fashion Shop N. Y.	2001	미국 뉴욕	패션샵	완공
Leeum Museum	2004	대한민국 서울	미술관	완공
Seoul National University Museum	2006	대한민국 서울	미술관	완공

15)정인하, 현대건축과 비표상, 아카넷, 2006, p.181

16)Gilles Deleuze & Felix Guattari, 천개의 고원, 김재인 역, 새물결, 2001, p.273

17)김종진, 현대건축에 적용된 액티비티 다이어그램에 관한 연구, 한국실내디자인학회논문집 통권 54호 2006.2

< 표 7 > 들뢰즈의 회화론에 의한 렘 쿨하스 건축의 실내공간의 사례 분석

구분 작품	외관이미지	구축방법-다이아그램	다이아그램 해석	상호작용-움직임 리듬적 방법(경계의 표현방법)				
				위상기하변화	기하학의삽입	레이어의 중첩	투명과 반투명	반사효과
파티오 빌라 Patio Villa 1988			대지조건 사용자 프로그램의 다이아그램	 클라인병내부공간 에 외부공간 삽입		 박스인 박스 투명한 외피에 파티오삽입	 투명, 반투명, 예칭, 그린 유리사용	 파티오 벽에 주름진 메탈 배경
아가디르호텔 컨벤션 센터 Agadir Hotel & Convention Center 1990			지형과 아람문화 주위환경 프로그램의 다이아그램	 지형의형태내부공 간에삽입	 무질서한기둥의 프레임화			 royall chamber 반사
빌라 달라바 Villa Dall'a va 1991			대지조건과 역사성 프로그램 분리의 다이아그램	 기둥열 위 박스 무중력 상황	 불규칙한 기둥의 프레임 화	 긴 방향성의 수직 레이어	 재료적 사용으로 움직임 유도	 광택재 매달소재
쿤스트할 Kunsthall 1988			대지조건과 동선의흐름 순환동선의 다이아그램 spiral구조	 외비우스동선체계 클라인병 공간	 기둥열의그리드체 계의 프레임화	 철망의 수평레이어, 커튼	 벽체 줄리카보네이트	 광택재 매달소재
더치 하우스 Dutch House 1994			대지조건 과 전망 프로그램의 분리의 다이아그램	 지형이 내부까지 연장-변형		 박스 인 박스 사이공간 커튼	 glass box 변화로운 입면	 철망외부커튼
주택 보르도 Maison Bordeaux 1998			대지조건 장애인 건축주의 권력적 배치관계 다이아그램	 시각적 무중력 레이어	 원형 창문의 시각적 프레임화	 수평적 레이어의 적층	 가장 중심 레이어로서 구축	 크롬재의 원형계단실
프라다 패션샵 Prada Fashion Shop N. Y. 2001			도시와의 연계성 문화적 프로그램의 다이아그램	 hanging city 도시이미지연출	 기둥의 조합 공간화		 벽면요소 테크놀로지	 기둥거울 등 미감재
리움 미술관 삼성아동 교육문화센터 Leeum Museum 2004			대지조건과 지역문화 프로그램의 다이아그램	 시각적 무중력 박스		 박스 인 박스 투명+불투명		 알루미늄 전시장바닥
서울대 미술관 Seoul National University Museum 2006			대지조건과 지역문화 지역문화 프로그램의 다이아그램	 시각적 무중력의 레이어	 철골 프레임 시각적 노출-조형	 경계깊어감 조작	 벽면의 투명도를 변화-움직임	

4. 결론

현대의 다원화된 사회현상은 모든 예술 영역에 영향을 끼치며 서로 상관성을 가지고 있다. 이러한 상관성 아래 모든 예술 영역들은 플라톤 이후 서양의 철학적 사유 전통에 대한 강력한 비판을 제기하면서 다양성과 차이를 긍정하는 해체적 사유체계를 통해 영역의 확장 가능성을 모색하고 있다. 이러한 시점에서 타 영역에 대한 연구는 해체적 실내공간을 구성하는데 있어서 새로운 디자인 가능성이며 비재현적 사유의 형식으로서 의미가 있다고 하겠다.

이를 바탕으로 프란시스 베이컨 회화를 들뢰즈의 해체적 관점으로 분석한 후 램 쿨하스 건축의 실내공간을 적용하여 해체적 의미를 가지는 실내공간을 구성하는 방법론에 대해 다음과 같이 정리하였다.

1)프란시스 베이컨 회화에서 내재적 의미의 다이어그램은 현대의 건축공간에서 다이어그램의 의미로 작용하는 것으로서 램 쿨하스의 작품(사례분석에 한하여)에 있어서는 사용자, 환경, 대지조건, 동선의 흐름, 지역성, 역사성, 문화적 기능의 다이어그램의 방법으로 공간화 하였다. 이런 다이어그램들의 특성들은 각각의 프로젝트들의 프로그램에 따라 방법적으로 달리 적용한 것을 알 수 있다. 램 쿨하스의 다이어그램의 방식은 시각적이거나 형식적 측면의 재현이 아닌 제도로서의 재현. 문화와 지역, 지형의 해석의 건축이라 할 수 있는 것으로서 결국은 각각의 데이터의 프로그램과 다이어그램에 따라 변화하는 비재현적 건축이라 정의할 수 있다.

2)공간적 움직임, 리듬에 대한 것은 베이컨 회화에서의 구성요소들의 상호작용하는 요소들로 위상기하변화, 기하학의 변형, 레이어의 중첩, 투명 반투명, 반사 효과 등의 기법을 사용하여 공간에서 해체적으로 해석할 수 있다.

첫째, 위상기하변화의 기법으로는 램 쿨하스는 공간 안에 클라인병 같은 내외부가 모호하게 느껴지는 듯한 공간을 삼입하는 방법과 공간적인 구성방식을 시각적으로 무중력 상황을 전개하는 방법, 그리고 형태적인 변형의 방법 등을 사용하였다.

둘째, 기하학의 변형 삼입의 방법으로는 주로 기둥열과 구조의 조형적 구성, 원형의 불규칙한 배열방법들로 움직임, 리듬을 표현하고 있다.

셋째, 레이어의 중첩 기법으로는 공간 내 박스 인 박스의 개념을 적용하면서 투명, 반투명, 불투명, 커튼, 철망 등의 재료들의 다양한 조합으로 레이어의 중첩을 수직 수평 레이어로서 만들어내며 공간의 내 외부에서의 시각적 움직임을 확산시키고 있다. 그리고 주름이 있는 불투명한 재료와 앞서 언급한 투명도의 변화가 있는 레이어와 접목시키면서도 공간 내 움직임을 표현하고 있다.

넷째, 투명 반투명 기법으로는 한 프로젝트 내에서도 다양한 유리의 종류들을 중첩시키면서 혹은 단독적으로 사용하면서 공간을 순화화 시키기도 하고 계속적으로 변화시키고 있다. 동시에 외피의 의미로서 시공간적인 의미도 획득하면서 지속적인 움직임에 대해 기능하고 있다.

다섯째, 반사효과의 기법으로서는 램 쿨하스는 레이어적 표현으로 다양한 재료의 커튼을 적극적으로 사용하여 움직임을 유도하는데, 그 재료로서는 반투명한 실리콘 재질, 철망, 광택재, 메탈등을 사용한다. 그리고 공간 내 시선을 가로막지 않도록 반사가 되는 거울이나 크롬, 알루미늄 같은 재료를 사용하여 시선을 분산, 혹은 확장, 모호하게 만들면서 공간 내 움직임을 표현하였다.

이상의 해체의 이론적 해석 및 건축과 회화라는 두 영역의 해체의 방법론적인 특성의 연구결과를 바탕으로 앞으로도 연구를 발전시켜 공간구성 계획을 진행 할 것이며, 이 연구의 결과가 해체론이 대두된 20세기 후기의 회화와 건축공간의 표현방식으로 깊은 연관성이 있는 사례로 고려되고 해체적 실내공간을 구성함에 있어서 의미획득과 함께 새로운 공간창조에 기여할 수 있기를 기대한다.

참고문헌

1. Gilles Deleuze & Felix Guattari, 천개의 고원, 김제인 역, 새물결, 2001
2. Christophe Domino, 베이컨-회화의 괴물, 성기완 역, 시공사, 1998
3. Gilles Deleuze, 감각의 논리, 하태환 역, 민음사, 1995
4. 정인하, 현대건축과 비표상, 아카넷, 2006
5. 윤성우, 들뢰즈 재현의 문제와 다른 철학자들, 철학과 현실사, 2004
6. 이종건, 해체주의 건축의 해체, 발언, 1999
7. 정한진, 미술과 수학-올바른 미술 감상의 과학적 철학적 기초들-미술, 진리, 과학, 재원, 1995
8. 김영주, 비재현적 사유의 형식으로서 회화표현 연구, 홍익대 석사논문, 2003
9. 양경순, 현대건축과 현대회화의 관계성 고찰을 통한 환경디자인 연구, 이화여대 석사논문, 2003
10. 김상민, "재현의 논리"에 대한 G. 들뢰즈의 비판과 그 극복에 관한 연구, 서울대 석사논문, 2002
11. 정계운, 비대상적 회화에 의한 해체적 공간의 의미, 이화여대 석사논문, 2002
12. 최순섭, 현대건축의 타자적 경계공간에 대한 연구, 대한건축학회논문집 통권210호, 2006.4
13. 김종진, 현대건축에 적용된 액티비티 다이어그램에 관한 연구, 한국실내디자인학회논문집 통권54호, 2006.2