

성남시 재개발 홍보전시관 계획안 연구

A Design Study on the Redevelopment Exhibition Center in Seongnam City

변재영* / Byun, Jay-Young

Abstract

Ministry of Construction and Transportation approved amendments to the Seongnam City that permits the redevelopment of Seongnam City in December 2001, The city will begin the first of three phases in the redevelopment which will be spread over more than ten years. This study aims at inquiring into the design process of the 'Seongnam Redevelopment Exhibition Center' project by focusing on the role of the architectural and exhibitional designer.

In terms of architectural approach, 'Seongnam Redevelopment Exhibition Center' will play a role environmentally as a street object, and functionally as an exhibitory, selling, public, educational and cultural space for Seongnam citizens. The plan of exhibition space, cultural space, rest area and office space is not independent or contradictory but organical in a three-floor composition.

키워드 : 재개발, 전시공간, 홍보관

Keywords : Redevelopment, Rehabilitation, Exhibition Space, Promotional Space

1. 서론

1.1. 연구의 목적 및 의의

성남시는 1968년 서울 청계천 지역의 철거민이 이주하면서 생겨난 비계획적 도시이다. 계획적으로 조성된 도시와 달리 자연발생적으로 형성된 비효율적 도로환경과 주거환경의 낙후는 도시의 기능갱신 및 재구성을 필요로 하고 있다.

이러한 역사적 배경을 가진 성남시 재개발계획은 2001년 12월 건교부 승인을 얻은 후 관심의 대상으로 부각하였다. 성남 재개발의 가장 큰 장점은 잠실, 송파, 분당, 판교를 잇는 축에 위치한 입지여건과 조합원의 대지지분이 19-20평의 단순성이다. 정부는 '성남시 도시, 주거환경정비 기본계획 수정안'을 발표하고 3단계의 단계별 개발계획을 발표했다.

1단계 지역인 수정구 단대구역과 중원구 중동3구역이 대한주택공사를 사업시행사로 지정하면서 재개발의 청사진은 가시화되고 있지만, 재개발 사업방식을 놓고 시와 주민들 간의 마찰이 아직도 존재하는 것이 사실이다. 재개발 사업은 추진과정에서 사업 참여 주체 간에 갈등이 많이 발생하고 있고, 이로 인하여 사업이 원활히 진행되지 못하여 적지 않은 사회적 비용을 발생시키고 있다. 이에 본 연구는 지난 30여 년간 도시의 성장 발전에서 소외된 성남시에 재개발 홍보전시관을 제안하여 이

시설물의 적극적 활용을 통해 재개발의 당위성을 주민들에게 홍보하고 성남시의 미래를 주민들에게 올바르게 제시하는 통합적인 커뮤니케이션(Communication)의 장을 제안하고자 한다.

<표 1> 성남 재개발 단계별 개발계획

구분	1단계 2002-2010	2단계 2006-2010	3단계 2010 이후
수정구	단대동	태평2, 태평4, 신흥2, 수진2, 주공, 건우, 미도아파트	태평, 신흥1, 신흥2, 태평2, 수진1
중원구	은행2, 중동3	중동1, 금광1, 상대원1	중동4, 금광2, 상대원2

1.2. 연구의 범위 및 방법

본 연구는 사업시행사인 대한주택공사가 성남시로부터 임차한 홍보전시관 계획대지를 현장답사하고 분석하여 장소적 특성과 속성을 반영한 배치와 평면을 계획하고, 지역에서 랜드마크(Landmark)로서의 역할을 수행할 수 있는 건축계획과, 다양한 콘텐츠(Contents)와 정보, 휴식, 만남의 공간을 통해 사업의 홍보를 극대화할 수 있는 전시공간을 계획한다.

2. 프로젝트의 개요 및 계획1)

* 정희원, 김포대학 실내디자인과 겸임교수, 선진 S&D 설계실장

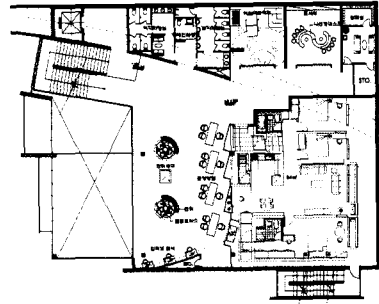
1)본 연구는 (주)선진에스앤디, (주)미래세움 공동연구에 의해 진행되었음

2.1. 프로젝트의 개요

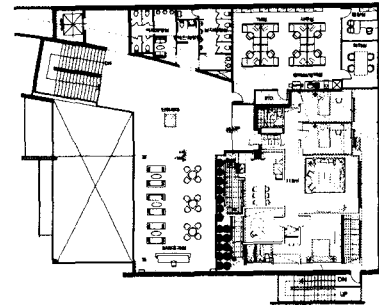
대지위치: 성남시 중원구 성남동 4176번지
 대지면적: 1180m²
 건축면적: 691.03m²
 건축연면적: 1872.55m²

2.2. 대지분석 및 배치계획

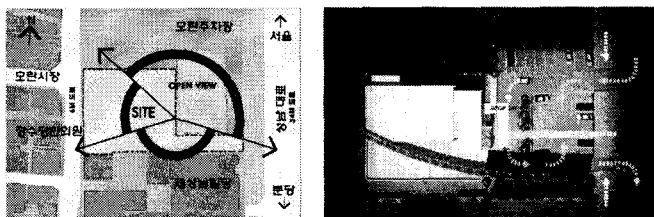
계획대지는 주변에 상업시설이 밀집해 있는 지역으로 동측 34m도로, 서측 6m도로에 접하고 있다. 이에 대지형상에 순응하며 접근성, 인지성의 극대화를 위해 건물매스와 상징적 형태의 조형물을 축으로 설정하고 배치개념을 설정하였다.



<그림 3> 2층 평면도



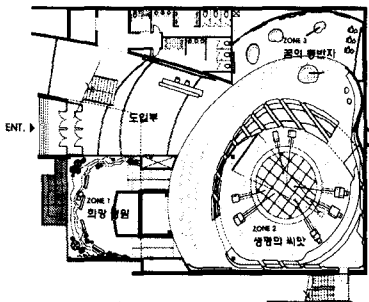
<그림 4> 3층 평면도



<그림 1> 계획대지 현황(좌), 배치도(우)

2.3. 평면계획

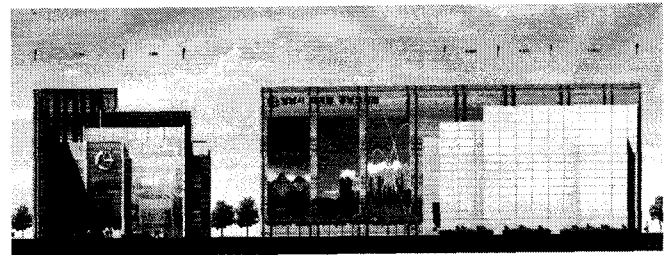
건물매스에 외부 도로의 진입부에서부터 이어지는 상징적 루버 벽체를 실내에 관입하여 진행방향으로의 극적연출을 유도하였다. 평면의 구성은 1층에 홍보 전시공간으로 계획하여 이용의 빈도를 최대화 하고 전시동선의 효율화를 피하며, 2층은 주민 커뮤니티 시설을 배치하고, 3층은 건물주택의 전시와 사무공간 및 휴게공간으로 계획하였다. 각 공간들은 유기적으로 연계되고 향후 기능의 변화를 수용할 수 있는 가변적 구조로 설계하였다. 또한 3층까지 연결되는 Open Space는 심리적으로 공간의 확장감을 유도하고 기능적으로는 자연채광을 적극적으로 유도하여 에너지 효율의 극대화를 꾀하였다.



<그림 2> 1층 평면도

2.4. 건축입면계획

건축 입면계획에서 표현되어지는 첫 번째 개념은 계획대지 좌측에서 시작되어 건물을 관통하는 나무루버의 상징적 형태미이다. 이 벽체를 중심으로 심미적으로는 조경과 연계하여 자연친화적 접근방식을 채택하였고, 기능적으로는 사인(Signage)의 배경으로 연출하였다. 입면에서 표현된 두 번째 개념은 도시를 형상화한 직사각형의 반복이다. 재개발 사업의 창조적이고 진취적인 이념을 현대적으로 수용하는 실험적 표상체로 형태를 구성하였다. 이러한 외피의 기하학적 반복은 시각적 질서체계를 파편화하며, 또한 부분의 형태를 반복 사용하여 한 구성체로 존재하게 된다.



<그림 5> 정면도(좌), 우측면도(우)

2.5. 전시연출계획

1층에 구성한 전시공간은 '생명의 씨앗이 자라는 희망정원'이라는 주제를 선정하여 도입부, 희망정원, 생명의 씨앗, 꿈의 동반자 존(zone)으로 전시의 흐름을 연출하였다.

(1) 도입부

도입부에서는 안내데스크를 배치하고 관람객을 처음 맞이하는 공간으로서 전시관의 의의를 알려주는 성남의 과거, 현재,

미래를 이미지화한 공간과, 전시관의 핵심인 '생명의 씨앗'을 형상화한 영상관의 모습을 조망할 수 있는 공간이다.

- 생명의 씨앗, 주제 이미지 Wall

전시관 입구의 우측에 위치한 곳으로 성남의 사진(과거)과 새싹이 자라는 아크릴 박스(현재)가 모자이크화 되어 있고, 그 사이로 희망의 정원(미래)이 보인다.

- 안내사인

전시관의 전체사인으로, 전시관의 모티브가 되는 '생명의 씨앗'을 아크릴로 형상화하였다.

- 안내테스크

관람안내 및 '생명의 씨앗'을 분양하고 홍보물을 비치하여 관람객의 이해를 돕는다.

(2) 희망정원

씨앗이 자라고 나무와 풀이 있고 쉴 수 있는 의자가 있는 정원의 모습으로, 친환경적인 도시로 다시 태어날 성남시의 미래 모습을 형상화한 공간이다.

- 희망의 정원

재개발 후, 정원에 옮겨 심을 수 있는 '생명의 씨앗'이 자라는 공간으로, 성남의 미래 정원의 모습을 연출하였다. 2020년 미래 도시의 단지 모형이 있고 모형 앞에 위치한 PDP를 통해 각 단지별 설명영상을 볼 수 있다.

- 순환정비방식의 이해

순환정비방식을 설명하는 전시설명패널이 희망의 정원 안에 위치하고 있으며, 2020년 성남을 나들이하는 기분으로 정원 안에 들어갈 수 있다. 정원으로 들어가는 길은 시간 이동의 개념에서 바닥을 경사구조로 계획하였으며 생명의 씨앗 공간으로 가는 매개공간이다.

- 사업계획패널

패널에 2006-2020년까지 각 개발단계의 성과사진이 전시되는 공간이며, 실시간 현장 모니터를 통해 현재 진행 중인 단지의 모습을 보고 느낄 수 있다.

(3) 생명의 씨앗

'생명의 씨앗'이 땅에 묻혀있는 모습을 형상화한 공간으로, 앞으로 싹을 틔워 나갈 씨앗의 힘을 표현하며 하이테크한 표현으로 최첨단 미래 도시로 거듭날 성남의 미래를 연출한 공간이다.

- 홍보영상

150" 프론트 스크린과 빔 프로젝터, 입체음향과 컬러 조명연출을 통해 영상물을 이해하는데 있어 보다 사실적인 느낌을 연출하였다.

- 사업지구 설명 영역

성남재개발 지구의 그래픽을 바닥에 매입하여 연출하고, 그

위에 모형과 조명을 설치하여 해당 사업지구가 조명되면서 각 단지의 배치와 재개발에 대한 설명이 연출된다.

(4) 꿈의 동반자

정보 검색, 현장상담, 민원접수 등 다양한 방법으로 시민들의 궁금증 해결을 위한 공간으로, 성남의 미래를 위해 항상 주시하고 노력하는 대한주택공사의 마음가짐을 공간에 표현한다. 벽 중앙에 성남재개발 담당자의 모습을 형상화하여 성남시민들과 함께 호흡하고자하는 사업시행사의 의도를 표현한다.

- 질문과 답변 (Q&A)

성남재개발 담당임직원을 소개하는 코너로, 그래픽 Wall에서 실제 사람들이 걸어 나와 성남시민들과 대화를 나누고 항상 열린 마음과 생각을 가지고 있음을 암시하는 연출공간이다. 일반적인 질문과 가장 요청이 많았던 질문에 대한 답을 도어형 질문패널 안에 모아 직접 찾아볼 수 있게 하였다. 컴퓨터로 정보 검색이 가능한 공간과 컴퓨터 사용이 원활치 않은 사람을 위해 종이에 직접 궁금증을 적어 접수할 수 있는 공간을 마련하였다.

- 미래를 여는 주택공사

홍보영상과 미래비전을 동영상으로 표현하고, 맞은편에 씨앗형상의 소파에 앉아 홍보영상을 시청하거나 휴식을 취할 수 있도록 계획하였다.

3. 결론

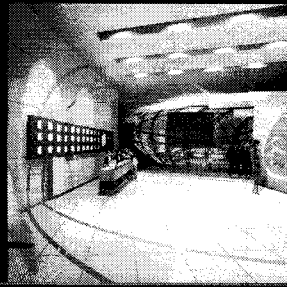
재개발 사업은 사업자나 개인의 이익에 앞서 쾌적한 환경의 조성과 주민의 삶의 질을 개선한다는 목적으로 시행되어야 한다. 특히 서민층 주거지역인 성남시 재개발은 주민의 사회, 경제적 여건을 개선하여 삶의 질을 개선하는데 더 많은 중점을 두어야 한다. 이를 위해 홍보전시관의 건립은 필수적 사항이며 올바른 정부 정책의 정보교류는 사업주체간의 마찰을 최소화할 수 있는 유일한 방법이다. 홍보전시관의 건축은 시민에게 신뢰를 줄 수 있어야 하고, 전시공간은 시민들에게 열린 공간으로 계획되어야 한다.

전시공간은 주변 환경과의 관계와 문맥을 연출하는 시나리오에 의해 형성된다. 이는 공간의 주체가 되는 방문자의 시점변화와 체험에 의해 공간의 성격이 규정된다. 재개발 홍보전시관은 사회적 문화적 역사적 문맥의 틀 속에서 구성되어지며 방문자의 필요와 욕구에 의해 공간은 변화한다.

참고문헌

1. 건설교통부, www.moct.go.kr
2. 대한주택공사, www.jugong.co.kr

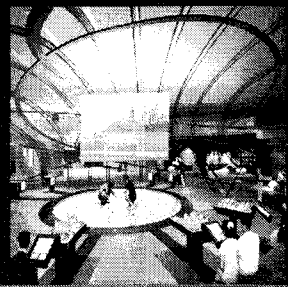
도입부



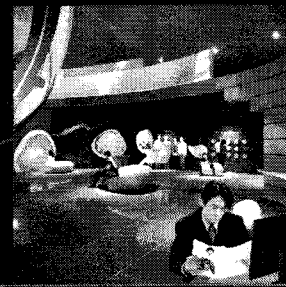
의방정원



성명의 씨앗



꿈의 동반자



건축개요

사업명 성남시 재개발 홍보 전시관
 대지위치 성남시 중원구 성남동 4176번지외 2필지
 대지면적 약 365평
 건폐율 58.8%
 용적율 270%
 건축면적 691.03㎡ (209.03 PY)
 연면적 1872.55㎡ (566.44 PY)
 층수 지상 3층

Jay-Young Byun
성남시 재개발 홍보전시관

배치계획

- 대지 좌측 건물과 대응하는 Image Wall을 계획하여 건물의 인지성 및 진입성 강조
- 건물입구에 Drop-off 공간과 장애인 차량을 계획하여 VIP 및 장애인출입의 편의성 고려

평면계획

- Image Wall 활용 : Image Wall은 평면의 공간을 기능적으로 분할하여 전시와 부대시설 공간으로 분리
- 각 공간을 유기적으로 계획하여 방후면화할 수 있을 수 있도록 계획
- 3층까지 연결되는 Open Space는 자연채광을 적극적으로 유도하며 Passive System 적용

전시연출계획

- 1층에 구상한 전시공간은 '성명의 씨앗이 자라는 의방정원'이라는 주제를 선정하여 도입부, 의방정원, 성명의 씨앗, 꿈의 동반자 존(zone)으로 전시의 흐름을 연출
- 다양한 콘텐츠와 정보, 휴식, 만남의 공간을 시민형에게 제공하여 생활 문화공간으로서의 역할수행
- 다양한 영상과 체험공간을 계획하여 최첨단 미래도시로 거듭날 성남의 미래를 연출

입면계획

- 대지 좌측에서 시작되는 Image Wall은 건물을 관통하는 나무루버의 Main Mass로 건물의 인지성 및 안마당의 아늑함 연출
- 앞마당을 패들 분위기의 Side Wall은 건물에 갇히지 않은 계단실, 출입구, 전시공간을 기능적, 형태적으로 분할하며 이렇듯 유리 프레임과 더불어 High-Tech 이미지를 연출
- 주공간과 야간의 조형연출의 극적 전환으로 건축물에 생동감을 부여 하고 부흥한 기업정신을 표현

