

## 스위칭 수 저감을 위한 다중레벨 인버터

이인혁, 송성근, 이상훈\*, 박성준, 남해곤, 정해덕\*\*, 장영학\*\*\*  
 전남대 전기공학과, 부산대 메카트로닉스협동과정\*, 목포대 전기공학과\*\*, 목포대 제어계측공학과\*\*\*

## Multi-level Inverter for reducing of switching component

I-H Lee, S-G Song, S-H. Lee\*, S-J Park, H-D Chung\*\*, Y-H Chang\*\*  
 Chonnam Univ., Busan Univ.\*, Mokpo Univ.\*\*

## ABSTRACT

In this paper, we proposed the electric circuit using one common arm of H-Bridge Inverters to reduce the number of switching component in multi-level PWM inverter combined with H-Bridge Inverters and Transformers. and we proposed the switching method that can be same rate of usage at each transformer. Also, we tested the proposed prototype inverter to clarify the proposed electric circuit and reasonableness of control signal.

## 1. 서 론

인버터의 출력 파형에는 기본파 성분 외에 고조파 성분이 함유되어 있어 전자유도 장애, 각종 계전기들의 오동작, 전동기 소음 및 토크 맥동 등의 원인이 되고 있다. 최근 이러한 원인들을 제거하기 위해서 인버터 자체에서 발생하는 고조파 성분을 최대한 억제하려는 시도가 이루어지고 있다[1]-[4]. 이러한 시도 중에서 대표적인 것이 다중레벨 인버터이다. 다중레벨 인버터는 고조파성분 감소와 높은 전압 정격을 실현할 수 있는 큰 장점을 갖고 있다. 또한 다중레벨 인버터는 전압의 레벨 수가 증가함에 따라 적은 고조파성분과 낮은 동작주파수 및 낮은  $dv/dt$ 를 갖는다. 이러한 특성은 기존의 PWM기법 인버터의 단점을 극복할 수 있는 대안으로 산업체의 적용이 활발해지고 있다. HBML(H-Bridge multi) 인버터는 직류링크전압의 불균형의 문제가 발생하지 않고, 다중레벨인버터의 확장이 용이한 장점이 있다. 그러나 변압기를 사용하지 않은 HBML인버터는 H-Bridge 인버터의 수와 동일한 수의 독립된 직류전원이 필요한 단점과 기존의 인버터에 비하여 스위칭 소자의 수가 지나치게 많은 단점을 안고 있다. 이러한 단점을 개선

하여 한 개의 직류전원으로 구동하기 위해서는 H-Bridge 인버터와 변압기 조합에 의한 다중레벨 인버터로 구성하여야 하며, 스위칭 소자 수를 줄일 수 있는 특별한 전력회로를 구성할 필요가 있다. 또한 한 개의 직류전원으로 구동하기 위해 변압기와 결합된 HBML 인버터시스템에서는 상이한 변압기 정격으로 인하여 크기가 다른 변압기를 설계하여 사용하여야하는 단점이 있다. 따라서 본 연구에서는 단상 인버터에서 출력고조파 성분을 억제하기 위한 한 방법으로 변압기의 조합에 의한 새로운 다중레벨인버터를 제안한다. 제안된 HBML시스템의 구조는 기존의 H-Bridge 인버터 구조에서 각 인버터의 한 암을 공통으로 사용할 수 있는 새로운 전력회로에 의해 직류전원에 대하여 병렬로 구성하였으며, 그와 동일한 수의 변압기의 2차측을 직렬로 구성하였다. 또한 변압기의 이용률을 동일하게 할 수 있는 스위칭 방식으로 각 변압기의 용량을 동일하게 하였다.

## 2. 소자 수 저감을 위한 새로운 인버터

## 2.1 기존의 다중레벨 인버터

다중레벨용 인버터에는 DCML 인버터, CCML 인버터, HBML 인버터 등 다양한 종류의 다중레벨 인버터가 있다. 그 중에서 단상용 다중레벨 인버터로 일반적으로 사용되는 것은 HBML 인버터이다. HBML 인버터는 H-bridge를 직렬로 연결되며 독립된 dc-link를 갖는 단위 cell로 구성된다. H-bridge 인버터를 직렬로 연결한 HBML 타입의 다중레벨인버터에서 기본주파수 당 한번만을 스위칭을 하는 스텝 펄스파 방식을 사용한 스위칭 함수를 이용하면, 각 인버터에서 출력을 제어할 수 있는 제어요소는 도통각( $\alpha$ )이다. 따라서 출력전압을 제어할 수 있는 요소는 각 인버터의 도통각은 다음 식으로부터 유도된다[5].

$$\begin{bmatrix} B_1(a_1, a_2, \dots, a_S) \\ B_3(a_1, a_2, \dots, a_S) \\ \vdots \\ B_{x-2}(a_1, a_2, \dots, a_S) \\ B_x(a_1, a_2, \dots, a_S) \end{bmatrix} = \begin{bmatrix} V_{ref}^* \\ 0 \\ \vdots \\ 0 \\ 0 \end{bmatrix} \quad (1)$$

$$\text{단, } 0 \leq a_1 \leq a_2 \leq a_3 \leq \dots \leq a_S \leq \frac{\pi}{2}$$

여기서  $V_{ref}^*$ 는 지령전압의 최대치이며,  $x$  및  $B_n$ 은 다음과 같이 주어진다.

$$x = 2S + 1 \quad (2)$$

$$B_n = \frac{4V_{DC}}{n\pi} \sum_{k=1}^S [\cos(na_k)] \quad (3)$$

식 (1)을 per-unit로 다시 쓰면 다음과 같다.

$$\begin{bmatrix} B_1(a_1, a_2, \dots, a_S) \\ B_2(a_1, a_2, \dots, a_S) \\ \vdots \\ B_{x-2}(a_1, a_2, \dots, a_S) \\ B_x(a_1, a_2, \dots, a_S) \end{bmatrix} = \begin{bmatrix} SM_i^* \\ 0 \\ \vdots \\ 0 \\ 0 \end{bmatrix} \quad (4)$$

$$\text{단, } 0 \leq a_1 \leq a_2 \leq a_3 \leq \dots \leq a_S \leq \frac{\pi}{2}$$

여기서  $B_n$  및  $M_i$ 는 다음과 같이 주어진다.

$$B_n(p.u.) = \sum_{k=1}^S [\cos(na_k)] \quad (5)$$

$$M_i^* = \frac{\pi V_{ref}^*}{4SV_{DC}} \quad (6)$$

위와 같이 특정 저차 고조파성분을 만족하도록 도통각을 결정하는 방식은 특정고조파 성분 이외의 고조파성분 크기의 저감은 보정할 수 없다.

최적의 스위칭 함수는  $THD$ (total harmonic distortion) 최소화 할 수 있는 도통각을 결정하는 것이다. 그러나  $THD$ 를 최소화하기 위해서는  $THD$ 를 미분하여 영이 되는 도통각을 취해야하나,  $THD$ 를 미분할 경우 4차 편미분이 되어 수식적으로 구하기는 매우 어렵다. 최근 복잡한 수식을 사용하지 않고 순시적분 개념을 사용하여  $THD$ 를 최소화할 수 있는 방법이 제안되고 있다[6]. 순시적분 개념을 사용한 스위칭 함수 발생을 위해서는 각 레벨의 전압과 정현적인 지령전압과의 교점을 구해야하며, 그 값은 다음과 같다.

$$\theta_n = \sin^{-1}\left(\frac{nV_{DC}}{V_p}\right) \quad (7)$$

만일 식 (7)을 만족를 만족하는  $n$  번째의 교점이 존재하면 인버터의 도통각은 아래 수식으로 결정된다.

$$\alpha_n = \theta_n - \frac{1}{V_{DC}} \int_{\theta_{n-1}}^{\theta_n} (V_P \sin(\theta) - nV_{dc})d\theta \quad (8)$$

$$\text{단, } \theta_0 = 0$$

만일 식 (7)이 만족하지 않는다면  $n$  번째 인버터의 도통각은 아래 수식으로 결정된다.

$$\alpha_n = \frac{\pi}{2} - \frac{1}{2V_{DC}} \int_{\theta_{n-1}}^{\pi - \theta_{n-1}} (V_P \sin(\theta) - nV_{dc})d\theta \quad (9)$$

식 (8) 또는 식 (9)를 이용하여 각 인버터의 스위칭 함수를 구현한다면 동일레벨을 발생하는 스텝 펄스파 방식에서  $THD$ 는 최소가 될 것이다.

## 2.2 제안된 전원일체형 HBML 인버터

비절연형 HBML 인버터는 H-bridge 인버터 수와 동일한 dc-link 전압이 필요한 단점이 있다. 이를 극복하기 위한 한 방법으로는 변압기조합에 의한 절연형 HBML 인버터이다.

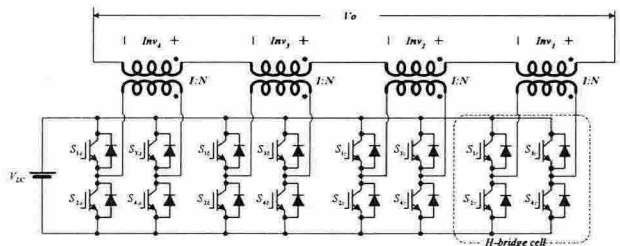


그림 2. 4대의 변압기를 이용한 HBML 인버터의 구성  
Fig. 2 The configuration of HBML inverter using 4-transformers

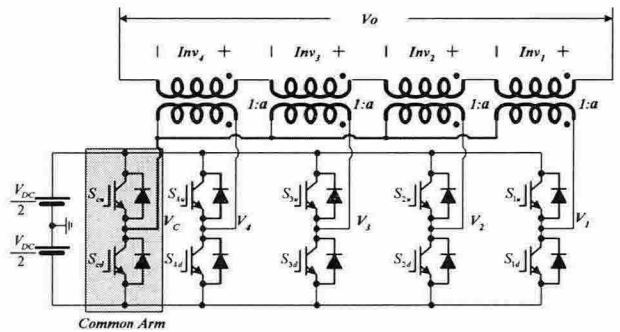


그림 3. 제안된 공통암형 HBML 인버터의 구성  
Fig. 3 The configuration of the proposed common type HBML inverter

그림 2는 4조의 H-bridge와 4개의 변압기를 사용한 9레벨 HBML인버터의 구성도를 나타내고 있다. 그림 2에서 보는 바와 같이 능동 스위칭 소자의 수는 16개로 구성되며, 그림 1(a)의 비절연형 HBML 인버터도 동일한 스위칭 소자가 필요하다. 이와 같이 HBML 인버터는 기존의 PWM인버터에 비하여 많은 스위칭 소자수가 필요하다는 최대단점이 있다. 각 H-Bridge 인버터의 출력

극성을 결정하는 암을 공통으로 사용하여 스위칭 소자 수를 줄일 수 있는 HBML 인버터의 전력회로는 그림 3에 나타나있다. 그림 2의 HBML 인버터는 각 H-bridge 인버터의 출력이 지령전압 극성에 따라 결정되며, 동일한 지령전압 극성영역에서 H-bridge 인버터 극성이 반대극성이 나타나지 않는다. 이러한 조건의 인버터에서는 극성을 결정하는 암의 신호는 동일한 형태가 된다. 극성 결정신호가 동일하다면 각 H-bridge 인버터의 극성결정 암은 서로 공유할 조건이 된다. 따라서 그림 3은 그림 2에서 각 H-bridge 인버터의 극성을 결정하는 암을 공유하는 형태가 된다. 이러한 회로를 구성함으로써 스위칭 소자수를 줄일 수 있다. 제안된 공통암을 사용한 변압기 조합형 HBML 인버터에서 4개의 H-bridge 인버터를 사용하는 경우 6개의 스위칭 소자 수를 줄일 수 있다. N개의 H-bridge 인버터를 사용하여 다중레벨 인버터를 사용할 경우 공통암을 이용하는 제안된 전력회로를 사용할 경우 스위칭 소자의 저감 개수(p)는 아래와 같다.

$$p = 2(N - 1) \quad (10)$$

그림 3에서 공통암으로 사용되는 소자의 전류용량은 공통암이 아닌 암의 전류 정격보다 큰 것이 요구되고 있다. 그 전류용량은 H-bridge 인버터의 개수와 동일한 배수의 전류 정격이 요구된다.

그림 4에서 레벨발생용 변압기의 용량을 동일하게 사용하기 위해서는 각 레벨 발생영역을 4개의 세부영역으로 나누어 각 레벨을 분담하게 한다. 이때 분담은 스위칭이 최소가 되도록 하였다.

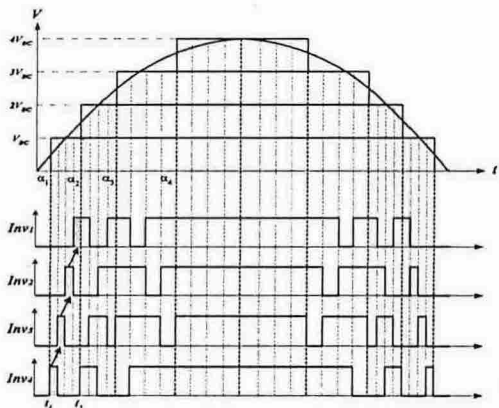


그림 4. 동일한 변압기 정격을 사용한 승압형 HBML 인버터의 스위칭 함수

Fig. 4 The switching function of boost type HBML inverter using the same rating transformers

### 3. 시뮬레이션 및 실험 결과

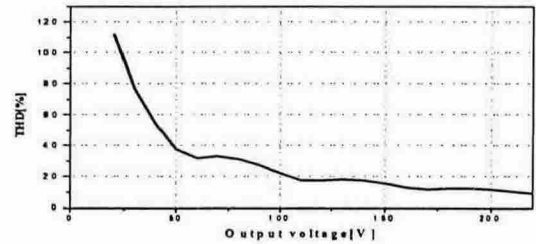
제안된 다중레벨 인버터의 다탕성을 검증하기 위해 시뮬레이션 및 실험을 행하였으며, 시뮬레이션 및 실험 조건은 아래 표와 같다.

표 1. 시험 사양

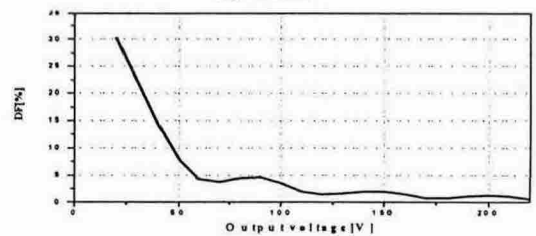
Table 1. Test specification

출력 전압	220 [V]	부하용량	3 [kVA]
정격	3 [kW]	부하역률	80 [%]

다중레벨의 성능을 검증하기 위해서 *THD*, *DF*를 분석하였다.



(a) *THD*



(b) *DF*

그림 5. 총 고조파 왜형률 및 왜곡률

Fig. 5. Total harmonic distortion & distortion factor

그림 5는 공통암을 이용한 변압기 조합형 9레벨 인버터에서 출력전압에 따른 *THD* 및 *DF*를 나타내고 있다. 출력전압이 낮은 영역에서는 발생되는 레벨수가 적어 높은 *THD* 및 *DF*를 나타내고 있으나 출력전압이 증가할수록 낮은 값을 나타냄을 알 수 있다.

그림 6은 제작된 시제품 인버터의 사진이다.

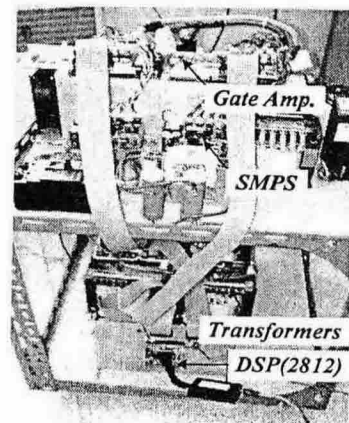


그림 6. 제작된 시제품 인버터의 사진

Fig. 6 The photograph of prototype inverter

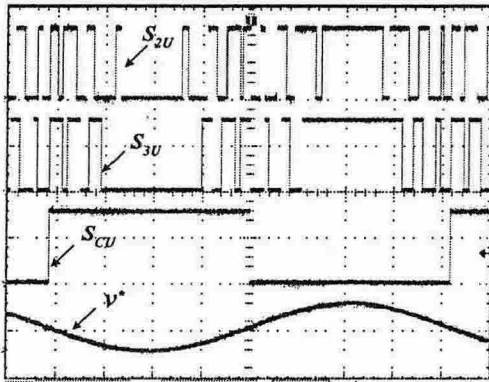


그림 7. 지령전압 및 각 스위칭 신호  
Fig. 7 Reference voltage & each switching signal

그림 7은 4개의 변압기를 사용한 9레벨인버터에서 변조지수가 1일 때의 지령전압 및 각 암의 상 스위칭 신호를 나타내고 있다. 공통암 스위칭 신호는 지령전압의 극성에 따라 상 스위칭 신호를 발생시키고,  $INV_4$  및  $INV_3$  용 암은 각 레벨을 형성함과 동시에 변압기의 정격을 동일하게 하기 위한 스위칭 신호를 발생한다.

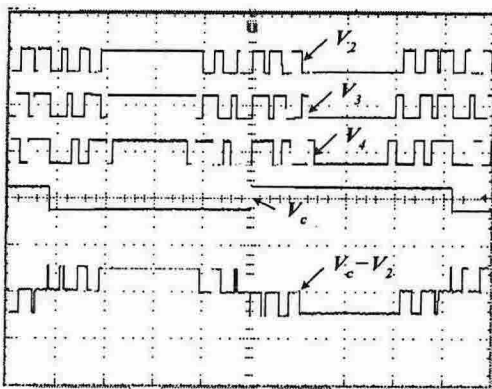


그림 8 각 암의 출력파형 및 인버터 출력파형  
Fig. 8 Output voltages of Each Arm & Output of inverter

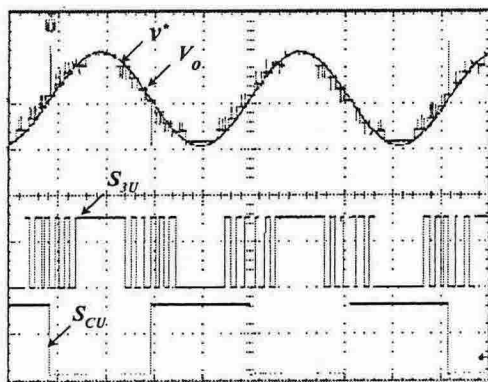


그림 9 지령전압, 출력전압, 암 스위칭 신호  
Fig. 9 Waveforms of the reference voltage, multi output voltage & switching signal of each arm

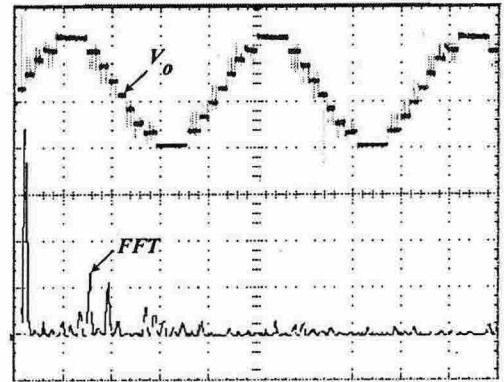


그림 10 출력전압 및 고조파 분석 파형  
Fig. 10 Output voltage & FFT analysis

그림 8은 공통암의 특성을 분석하기 위하여 DC-Link 전압의 절반을 기준으로 한 각 암의 출력파형 및 공통암 출력파형과 다른 한 암의 출력파형의 차를 나타내고 있다.

그림 9는 출력전압 지령치에 대한 HBML 인버터의 최종 출력파형과 그때의 공통암과 다른 암의 상신호 파형을 나타내고 있다. 파형에서 알 수 있듯이 출력전압레벨은 9레벨로 양호하게 나타남을 알 수 있었다.

그림 10은 출력전압과 출력전압 고조파분석을 나타낸 파형이다.

#### 4. 결 론

본 연구는 단상 인버터에서 출력고조파 성분을 억제하기 위해 변압기의 조합에 의한 스위칭 소자 수를 저감할 수 있는 새로운 다중 레벨인버터를 제안하였다. 제안된 변압기 조합형 9레벨 HBML 시스템의 구조는 기존의 변압기 조합형 H-Bridge 인버터 구조에서 각 인버터의 한 암을 공통으로 사용하게 함으로써 6조의 스위칭 소자 수 저감이 가능하였다. 또한 스와핑 기법을 사용한 스위칭 방식으로 각 H\_Bridge 인버터에 연결된 변압기의 용량을 동일하게 하였다.

이 논문은 산업자원부에서 시행하는 대학전력연구센터 육성·지원 사업에 의해 작성되었습니다.

#### 참 고 문 헌

- [1] Abraham I. Pressman, Switching Power Supply Design, McGraw-Hill, Inc., 1991.
- [2] N. Mohan, T. M. Undeland, and W. P. Robbins, Power Electronics: converters, applications, and design, John Wiley & Sons, Inc., 1995.
- [3] B. K. Bose, Power Electronics and Variable Frequency Drives: Technology and Applications, IEEE Press, 1997.