

농촌 어메니티를 고려한 농촌마을 발전 모형

- 음성군 원남면 조촌3리 세고개마을을 중심으로 -

Developed village model at the viewpoint of rural Amenity

최 영* · 윤성수 · 리신호(충북대)

Choi, Young* · Yoon, Seong Soo · Rhee, Shin ho

Abstract

The objective of this study is to make the development computer model of a rural village in EumSung-Gun, ChungChungbuk-do. The study district is ChoChon-Ri, WonNam-Myun, EunSung-Gun, and we investigated literature data and field survey in-site at the viewpoint of rural amenity of village unit. The procedure in this study is multi-variance analysis, extract the amenity of the village, make the developing direction, concept planning, and make a computer model.

I. 서론

우리 사회가 도시화, 산업화가 촉진되면서, 도시는 급격한 변화와 경제적 발전을 이룩하고 있지만 상대적으로 농촌은 인위적으로는 생산 불가능한 농촌자체의 자원이 있어 그 중요성은 더욱 부각되고 있다. 최근 활발한 논의가 되고 있는 농촌어메니티는 농촌지역에 대한 사회적 인식의 변화가 자원 보존과 지속적 유지·발전 그리다. 지속가능한 개발이라는 패러다임 속에 농촌가치의 중요성을 나타내는 핵심요소로 인식되고 있다. 이 농촌 어메니티는 막연한 쾌적성을 나타내는 것에서 구체적인 지표를 설정하고자 하는 노력이 계속되고 있으며, 이를 이용한 지속가능한 어메니티 마을개발 차원의 연구도 지속되고 있고, 이를 위해선 농촌 어메니티 자원이 구체적으로 조사되고, 평가되어야 한다. 어메니티를 지역의 평가와 지역 주민의 삶의 질 향상을 중심으로 본다면 현재의 많은 농촌 어메니티 논의는 실제의 마을단위의 발전방향을 직접적으로 제시하는데는 여러 분석단계를 거칠 수 밖에 없다. 이것은 아직까지 농촌과 농촌지역 개발에 대한 어메니티의 연구가 마을의 직접적인 개발에 대한 연구가 많이 진행되지 못한 결과이며, 따라서 아직까지는 현실적인 모델이 많지 않다. 농촌지역 개발은 해당 지역에 대한 어메니티조사 및 그 특성에 대한 평가가 이루어지고 추출된 어메니티의 특성을 중심으로 개발이 이루어져야 하며 마을개발에 해당 지역의 어메니티활용을 적용시킴에는 어메니티의 추상적 개념을 벗어나서 구체적인 마을 설계 모형이 필요하다. 그럼에도 현재 마을 설계모형은 대상지역이나 마을을 중심으로 개념적인 부분들만 다루는 경우가 많고 획일적인 계획으로 인하여 각 마을 자체의 특성이 잘 나타나지 않고 있다. 이에 어메니티평가를 통한 특성의 추출과 추출된 특성을 중심으로 다듬어진 마을 설계 모형의 제시가 또한 필요하다.

본 연구의 목적은 마을단위로 조사된 어메니티 자원들을 근거로 해당 마을이 갖고 있는 어메니티 특성을 파악하고 이 특성을 중심으로 마을 발전방향을 제시하는 모형을 작성하는데 있다.

II. 어메니티조사에 의한 농촌마을 모형

1. 연구대상마을의 현황

연구 대상지는 충청북도 음성군 원남면 조촌3리 세고개마을이다. 마을의 현재 인구는 총14명이
 며, 6개가구가 살고 있다. 군도로까지의 거리는 3.2Km이고, 현재 버스가 통하지 않는 상황이다. 세
 고개마을의 총 면적은 122.6ha이고, 그 중 임야면적이 94ha로 마을의 공간적인 구성에 있어 숲이
 대부분을 차지하고 있다. 세고개마을은 3면이 산으로 싸여져 있고 마을 앞은 원남저수지를 향하여
 열려져 있고 마을에는 태교사가 있다. 마을에는 해마다 태교사에서 제사가 이루어지고 있고 원남
 저수지는 많은 낚시애호가들이 찾는다.

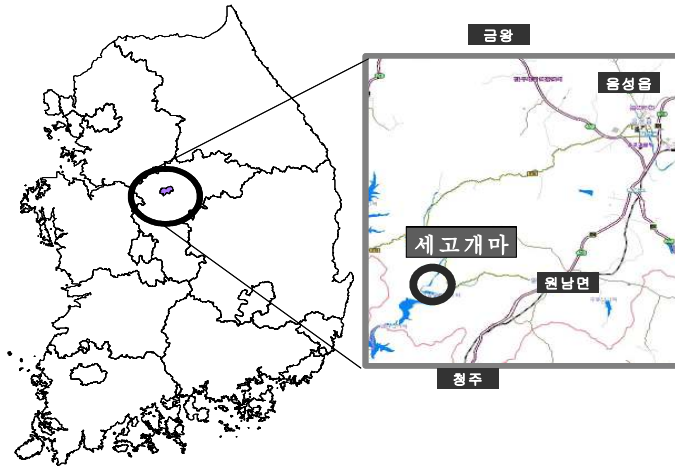


그림 1. 연구대상 마을의 위치도

2. 대상마을의 농촌 어메니티 조사

대상지인 세고개마을에 대한 자료조사는 문헌조사와 현지답사로 시행되었다. 문헌조사는 세고개
 마을의 공간적 위치 및 관련 자료를 군청과 면사무소, 인터넷을 통해 조사하였고, 조사된 자료를
 근거로 현지를 방문하고 마을 주거민에게 설문 면담 조사로 통계적으로 알 수 없는 여러 가지 사
 향을 조사하고, 마을을 답사하며 현지의 어메니티자원을 조사하고, 사진으로 기록하고, 위치를 도
 면에 표기하는 방법으로 진행되었다.

표 1. 조촌3리 세고개마을 농촌어메니티 자원 조사표

| 군 | 면 | 리 명칭 | 발 면적 | 논 면적 | 임야 면적 | 기타 면적 | 인구 수 | 가구 수 | 도로와의 거리 | 버스 운행 횟수 | 노선 횟수 | 복지 시설 | 여가 시설 | 교육 시설 | 수자원 유무 | 지형 자원 | 식물 자원 | 특산 자원 | 전통 자원 | 시설 자원 | 공동체 자원 |
|-----|-----|------|------|------|-------|-------|------|------|---------|----------|-------|-------|-------|-------|--------|-------|-------|-------|-------|-------|--------|
| 음성군 | 원남면 | 조촌3리 | 7 | 4 | 94 | 17.6 | 14 | 6 | 1 | 0 | 0 | 0 | 0 | 0 | 1 | 0 | 0 | 0 | 2 | 0 | 0 |

조촌3리 세고개마을의 농촌어메니티를 조사한 결과 수자원으로는 원남저수지가 마을의 남동쪽에
 서 휘돌아 서쪽으로 흘러가고 있고, 비교적 높은 산으로 둘러싸여 있어 연중 보기 좋은 경관을 구
 성하며, 또한 마을에 깨끗한 샘이 있어 다른 마을에 비해 수자원이 비교적 좋은 편이다. 전통자원
 으로는 주자(朱子)를 모신 태교사라는 사당이 있으며, 마을에 돌담길이 있고, 비교적 관리상태가
 좋은 편이다. 반면 기타 다른 자원은 많지 않으며, 주변 자연마을에 비해 인구나 규모면으로는 작
 은 지역이었다.

<그림 2>는 세고개마을을 포함한 주변 지역을 수치지도를 통해 3차원으로 구상한 지형모델이
 며, <그림 3>은 세고개마을의 지형, 지리, 자원에 대한 일반적인 현황이다.

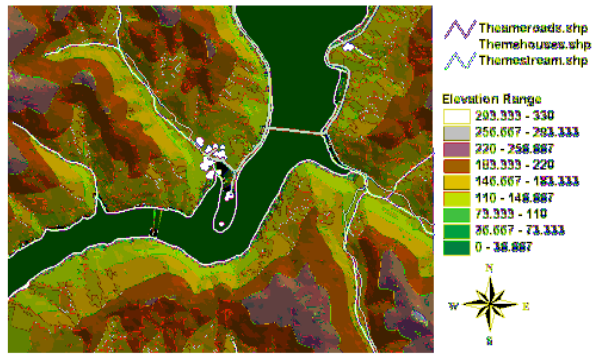
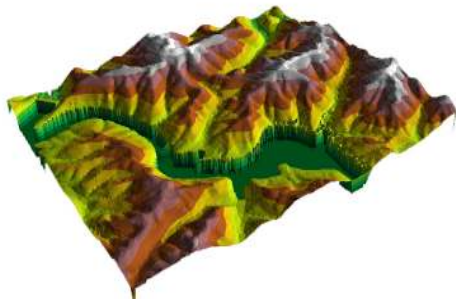


그림 2. 마을 주변 지형의 수치모델 그림 3. 마을의 일반 현황(도로, 하천 등)

현지답사를 통해본 마을모습은 다음과 같다. <그림 4>는 마을의 진입부에서 바라 본 마을의 모습이며, <그림 5>는 마을내의 돌담길의 모습입니다.



그림 4. 진입부에서 본 마을 전경

그림 5. 마을내 돌담길

3. 어메니티 분석과 발전모형의 도출

[대상지의 선정사유 및 어메니티 추출]

조촌3리 세고개마을의 조사된 어메니티 자원은 음성군내의 다른 마을에 대한 유형을 통해 규명하고자 총 85개 마을 조사 자료를 이용하여 다변량분석을 실시하였다. 다변량분석 결과는 <표 2>와 같으며, 세고개마을은 일반적인 유형 그룹에 속하며, 타 지역에 비해 교통, 마을 유용면적, 전통자원의 개발에 유리한 특성자원으로 분석되었다. 이를 근거로 종합한 세고개마을의 중심특성은 다음과 같다.

1. 임야가 크고 인구수가 적다.
2. 수자원이 있다.
3. 전통자원이 있다.

표 2. 다변량분석에 의한 특성 도출

| 마을명 | 발 | 논 | 임야 | 기타 | 인구 | 가구 | 도로 | 마을버스 | 노선 | 복지 | 여가 | 교육 | 수자원 | 지형 | 식물 | 특산 | 전통 | 시설 | 공동체 | Φ1 (규모) | Φ2 (인구) | Φ3 (시설) | Φ4 (교통) | Φ5 (복지) | Φ6 (관광) | 최대값 | 주성분 | |
|-----|-------|-------|------|-------|-------|-------|-------|--------|--------|--------|--------|--------|--------|--------|--------|-------|-------|--------|--------|---------|---------|---------|---------|---------|---------|-------|--------|---|
| 세고개 | -0.54 | -0.62 | 0.06 | -0.75 | -1.89 | -1.57 | 0.126 | 0.1063 | -0.054 | -2.021 | -0.750 | -0.190 | 0.8317 | -0.358 | -0.917 | 0.824 | 0.683 | -1.568 | -0.190 | 0.2860 | -1.135 | -1.076 | 0.2164 | -0.310 | -0.272 | 0.860 | 0.2860 | 1 |

조사마을로 세고개마을을 선정하게 된 이유는 하천이 마을을 휘감아 자연 여건이 충분하고, 전통자원이 있어서 전통행사나 커뮤니티활동이 이루어질 잠재성을 갖고 있기 때문이다.

[발전방향 설정]

분석된 마을 어메니티를 근거로 세고개마을의 발전모형을 크게 두 가지 주된 요소를 중심으로 설정하였으며, 이는 수자원을 중심으로 한 경관자원과 태교사를 중심으로 한 전통자원이다. 이들 관점을 토대로 개념적 마을 발전 구상은 <그림 6>과 같다. 따라서 저수지의 수자원이용에 관한 계획과, 둘째는 태교사의 전통자원이용에 대한 계획을 설정해야 한다.

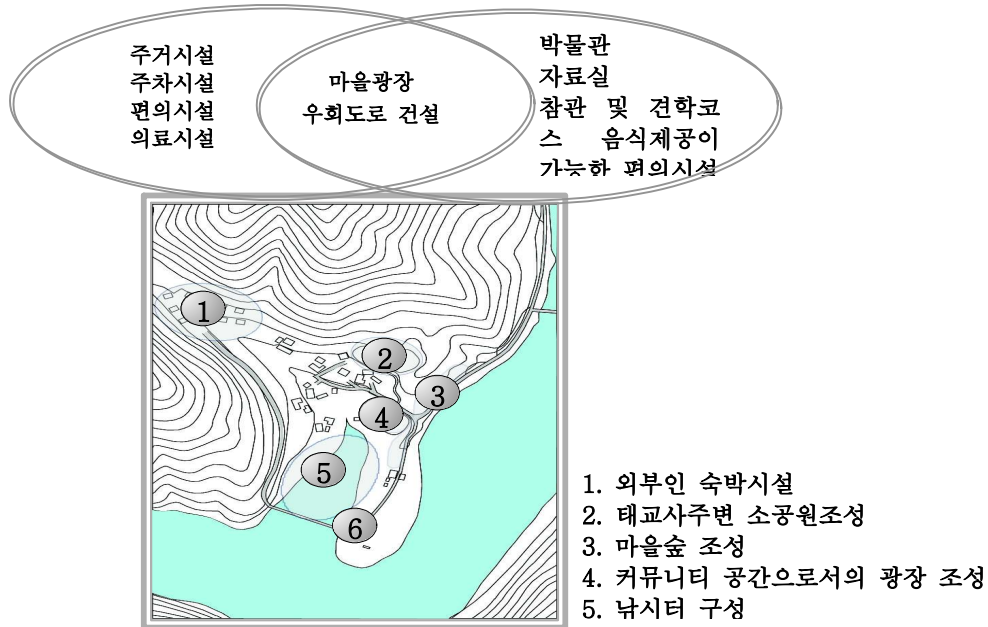


그림 6. 세고개마을의 마을 개발 방향 설정

a. 수자원이용에 관한 계획

저수지는 계절을 막론하고 낚시애호가들이 이용하고 있다. 그러므로 개인단위 가족단위 팀단위의 낚시애호가들을 수용하고 그들의 수요를 충족시킬만한 시설을 구비하여 있으면 일정한 소득원을 형성한다. 휴가철에는 물가로 휴가의 시간을 가지려 찾는 사람들도 많으므로 적당한 레저시설을 갖추는 것도 좋다.



그림 7. 원남저수지 전경



그림 8. 마을 내 하천

b. 전통자원관련

문화재자료 제7호인 태교사는 현재 주자의 후손인 주씨 가문에서 소유 및 관리하고 있다. 주자의 영정을 봉안하고 있는 사당이므로 그 문화재적 전통적 어메니티자원을 잘 활용하여 여러 가지 커뮤니티 활동을 유치하여 이로 인해 특색이 있는 마을을 꾸며나간다.



<그림 9> 태교사의 전경

4. 마을개발에 필요한 시설 계획

a. 수자원이용에 필요한 시설들

수자원을 이용함에는 위에서 언급한바와 같이 휴가철 유수지(留水池)를 찾는 사람들 그리고 낚시 애호가들을 위한 시설이므로 여러 가지 레저시설들이 필요하다. 예를 들면 주거시설, 주차시설, 편의시설, 약간의 의료시설 등이 필요하다.

b. 전통자원개발에 필요한 시설

전통자원인 태교사를 보수하고 여러 가지 커뮤니티 활동을 활성화 시키는 데는 태교사 주변에 소공원 조성이 필요하고 소형 박물관, 자료실, 참관 및 견학코스, 음식제공이 가능한 편의시설 등이 필요하다.

c. 두 개의 방향의 개발에 공동하게 필요한 시설들

마을인구의 소폭증가를 위한 새로운 정착민을 위한 터, 마을주민의 커뮤니티 및 참관자들의 커뮤니티 공간으로서의 작은 마을광장 등이 필요하다. 그리고 신설 도로, 조망 및 마을 우회도로의 한 부분으로 쓰일 다리도 필요하다.

이를 통해 세고개마을의 발전 모형은 <그림 10>과 같다.



그림 10 세고개마을의 발전 모형 안

5. 고찰

본 연구에서는 농촌지역의 한 마을을 대상으로 어메니티 조사자료를 이용하여 실제적인 개발모

형을 구성하고자 했다. 마을 모형의 개발은 궁극적으로 마을의 발전모습을 나타내어야 하고, 대상 지역의 농촌마을이 가지고 있는 문제점을 해결할 대안을 가지고 있어야 한다. 그러나 현재까지의 마을 어메니티 조사는 자료의 구성에 있어 세부적인 마을의 현황과 문제점을 나타내기 보다는 전체적인 관점에서 개략적 자료를 넓게 습득하는데 중점을 두고 있다. 이를 근거로 마을의 발전모형을 나타내기에는 마을의 특성분석이나 유형구분 등의 과정이 필요했다. 마을 거주민의 대부분이 50세 이상인 상황에서 마을의 발전모형은 제한을 받을 수 밖에 없고, 따라서 마을의 발전 방향의 설정은 지역주민의 특성과도 관계가 있을 수 밖에 없다. 조사에 있어 마을의 어메니티자원을 알리는데는 긍정적측면의 요소에 영향을 받지만 실제적인 개발모형은 부정적요소에 주된 영향을 받고 있다. 이런 요소들은 마을을 경제적 관점이나, 경쟁력 있는 개발의 문제와는 다른 요소로 생각된다. 마을의 개발에 있어 첫째요소는 마을에 살고 있는 사람의 관점에서 제시되어야 한다. 농촌지역의 개발에 있어 농촌은 도시와 다르게 자급자족의 관점을 많이 가지고 있으나, 대부분의 마을과 마찬가지로 세고개마을도 많은 요소에 있는 자족성을 갖추지 못한 마을이다. 따라서 외부자원을 이용하여야 하며, 외부의 자원과 연계가 마을 개발에 있어서도 매우 중요한 요소가 될 것으로 생각된다.

III. 결 론

본 연구는 충청북도 음성군 원남면 조촌리 세고개마을에 대한 농촌어메니티 조사를 통하여 마을의 특성을 파악하고, 그에 알맞은 개발계획을 정립하고, 마을 개발계획에 따른 전산 모형을 제작하였다. 본 연구를 통해 얻은 결론은 다음과 같다.

- (1) 농촌마을 개발에 농촌어메니티 자료를 이용할 경우 긍정적요소 보다는 부정적 요소에 영향을 많이 받으며, 이에 따라 마을단위 어메니티 조사시 마을모형의 관점에서 가지고 있는 문제점 등에 대한 조사항목의 심층적 연구가 필요하다.
- (2) 어메니티 조사자료를 마을단위 개발에 이용하는데 있어 마을 특성분석이나 유형분석 등의 단계를 거쳐 얻어진 결론으로 개발방향을 설정해야 하며, 이를 위해선 마을자료 조사항목 및 분석기법과 과정의 표준화가 필요하다.

참고문헌

1. 김상범, 이상영, 정남수, 이지민, 조순재, 이정재, 2004, 자료정규화를 통한 농촌어메니티자원 조사표의 표준화, 한국농촌계획학회지, 제10권, 4호, pp. 1-8
2. 리신호, 윤성수, 장성강, 2005, 연변 한인 농촌마을의 공간구조특성 분석을 통한 배치계획 수립방안 - 룡정시 룡산촌을 대상으로 -, 한국농촌계획학회, 제11권, 1호, pp. 35-44
3. 박창원, 권혁정, 주경로, 2004, 농촌마을 개발방향 설정을 위한 자원 평가기법 연구, 한국농촌계획학회지, 제10권, 1호, pp. 9-18
4. 서교 등, 2003, 농촌의 잠재적가치에 의한 농촌지역개발 평가지표 연구, 한국농촌계획학회지, 제9권, 1호, pp. 47-54