

어메니티 자원을 활용한 마을단위 농촌관광 잠재력 평가에 관한 연구

A study on evaluation of green-tourism potential for village unit using amenity resources

김대식(충남대)·최현성(충남대)

Kim, Dae-sik·Choi, Hyun-sung(Chungnam Nat'l Univ.)

Abstract

This study aims to suggest an evaluation methodology of green-tourism potential for village level with amenity resources in rural areas. The amenity resources system was classified into three sub-classes(social, industrial, and natural/cultural/historical resources) and a relationship diagram between three classes and tourists' behavior was also defined. The methodology considers human resources in the village including the three sub-class amenity resources. The table and diagram were applied to make renewal plan for rural villages of the study area, Nami-myun, Keumsan-gun, Chungnam province, so that the development scheme for the villages was suggested reasonably by the new findings of this study.

Key words: Green-tourism, rural village, amenity resource, human resources

I. 서론

농촌지역은 주민의 생산·생활, 자연환경보전, 전통문화계승 등의 복잡하고 다양한 목적을 가진 공익적 공간으로 인식되고, 전원의 향취에 대한 욕구를 가진 도시민들의 방문의 장이 되기 시작한 지 20여년에 이르고 있다. 농촌공간은 포괄적으로 관광의 공간으로서 관광객의 지나가면서 좋은 느낌을 받을 수 있도록 리모델링 되어야 하지만, 현실적으로 농촌관광의 중심은 농촌마을을 중심으로 활성화가 되어야만 농촌관광을 활용한 농촌의 농외소득 증대와 더불어 농촌의 활성화라는 이상적인 목표를 실현할 수 있을 것이다. 농촌관광으로 발전가능성이 높은 마을에 대한 집중투자는 향후 다른 마을들의 벤치마킹 대상이 될 수 있으며, 나아가 농촌개발의 새로운 방향을 제시할 수 있다. 그러나 농촌관광으로 성공할 수 있는 개발대상 마을을 선정함에 있어서 다양한 어메니티 자원을 고려한 평가 과정을 거치지만, 농촌관광의 성패에 막대한 영향을 주는 농촌의 인적자원에 대한 평가와 반영이 지금까지 그 중요성에 비해 무게 있게 다루어지지 않았다.

어메니티 자원의 계량적 평가를 통한 마을의 잠재력 평가는 유무형의 가치를 수치로 환산하여 최종 종합화 과정을 거쳐 마을 선정에 대한 의사결정을 지원하는 수단으로 사용된다. 지금까지의 많은 연구들에서 마을 자원의 평가는 다기준평가법의 절차를 통하여 다양하게 이루어져 왔다. 그러나 실제로 성공적으로 운영되고 있는 충남 문당리, 경기도 양수리 등의 많은 관광마을들의 핵심 자원은 특화된 몇개의 어메니티 자원에 그 마을을 운영하는 리더와 적극참여 인적자원이 구성되어 있다는 것이다(김대식, 구승모, 2004). 따라서 마을의 농촌관광 잠재력을 평가하기 위해서는 기존의 유무형의 어메니티 자원과 함께 적극참여 가능한 인적자원에 대한 계량적 평가도 병행되어야 하며, 이 결과는 최종적으로 성공가능성의 판단에 결정적으로 고려되어야 한다.

따라서 본 연구의 목적은 유무형의 어메니티 자원과 마을의 인적자원을 고려한 확장된 마을의 잠재력 평가 방법론을 개발하고, 적용 방법 및 응용성을 평가하기 위하여 대상지역(면)에 대한 마을단위의 자료를 조사하며, 분석 결과를 고찰하고자 한다.

II. 연구방법 및 대상지역

2.1 마을의 어메니티 자원 평가방법

정부에서는 농촌관광 지원시책의 일환으로 녹색농촌체험마을, 농촌전통 테마마을, 아름마을 가꾸기, 자연생태 우수마을 등 다양하게 추진하고 있다. 이러한 관광마을의 개발방향은 앞으로 농촌관광의 수요자인 도시민이 매력을 느낄 수 있는 유무형의 자원을 발굴하고 도시민의 취향에 맞는 방향으로 정비에 무게를 둘 필요가 있다. 이러한 개념을 도입한 마을 정비전략의 기본 가늠자로서 대분류의 자원과 관광객 그리고 마을의 자원분포 형태를 Fig. 1과 Table 1같이 개념적으로 정립하였다(김대식 외, 2005). 우선 관광객에 해당되는 도시민을 중심에 두고, 농촌마을이 가져야할 자원을 기존 관련 문헌자료 등을 참고하여 사회적 자원, 자연/문화/역사적 자원, 그리고 산업적 자원의 세 가지로 재분류하였으며, 사회적 자원은 도시민을 상대로 도농교류의 활성화 주체가 되는 것으로 정의하였고, 자연/문화/역사적 자원은 도시민이 방문할 수 있는 유무형의 매력을 발산하는 역할을 하는 것으로 설정하였으며, 산업적 자원은 방문한 도시민에게 소비를 촉진시켜 농촌소득을 올릴 수 있는 상품에 해당되는 것으로 개념을 정의하였다. 이 세 가지의 자원이 골고루 갖추어진 이상적인 마을의 경우에는 농촌관광을 활성화시켜 농외소득의 증진을 통한 마을 커뮤니티의 지속 가능한 유지가 가능할 것으로 고려하여, 향후 농촌관광마을의 활성화를 위한 최소한의 정비 목표로 설정 할 수 있다. 이 중에서 어느 부족한 자원이 있을 경우에는 Fig. 1의 오른쪽에 있는 그림에 정의된 바와 같이 각각 S형, N형 그리고 I형 마을로, 각각 사회적 자원, 자연적 자원, 산업적 자원이 부족한 마을로 정의될 수 있으며 농촌마을정비의 유형을 따를 수 있을 것으로 사료된다. Fig. 1의 마을 자원 분포는 마을 단위 관광을 활성화 시키기 위한 최소 필요조건으로서, 세가지 자원이 어느 정도 골고루 갖추어진 상태에서 어느 자원이 특별히 강화될 경우, 그 자원으로 마을의 특성화가 가능할 수 있을 것이다.

Table 1. Amenity resources evaluation system with simple quantification method

관광기반 자원의 분류			점수환산표 (산술적 등분할 점수 부여)				
대	중	소분류	10점	8점	6점	4점	2점
산업적 자원	농사	논농사, 밭농사 (천평)	≥80	≥60	≥40	≥20	20>
		유기농업 (천평)	≥8	≥6	≥4	≥2	2>
	가축사육	일반가축(돼지, 소) (100두)	≥4	≥3	≥2	≥1	1>
		특이가축(사슴, 낙타 사육)(10두)	≥4	≥3	≥2	≥1	1>
	특용작물생산	버섯, 등굴레차 (100평)	≥150	≥100	≥50	≥25	25>
	시설농업	유리온실, 인삼재배 등 (천평)	≥10	≥6	≥4	≥2	2>
	특산물생산	수공예품, 특산품 (천만원)	≥8	≥6	≥4	≥2	2>
	농산가공시설	농산물 1차, 2차 가공시설 (개수)	≥2개	≥1			
	공업시설	농공단지, 각종 공장 (개수)	≥5개	≥4	≥3	≥2	≥1
	판매시설	농산물, 향토음식 판매시설(개수)	≥5개	≥4	≥3	≥2	≥1
인공레저자원	스키장, 골프장, 리조트 등 (개수)	≥5개	≥4	≥3	≥2	≥1	
자연·문화·역사	전통건조물	문화재, 사적, 비석, 유적 (개수)	≥5개	≥4	≥3	≥2	≥1
	동물자원	천연기념물, 조류 (종류)	≥5개	≥4	≥3	≥2	≥1
	식물자원	보호수, 특이식물 (종류)	≥5개	≥4	≥3	≥2	≥1
	향토음식	전통메주, 메밀국수, 인삼주, 어죽	≥3개	≥2	≥1		
	환경자원	맑은 공기, 물, 고요함	-	-	-	유	-
	자연경관	특이지형 (절벽, 등산로, 바위)	≥5개	≥4	≥3	≥2	≥1
	수자원	계곡, 하천, 저수지	-	-	-	유	-
사회적 자원	농업시설	집하장, 공동창고	≥3개	≥2	≥1		
	네트워크 기반시설	정보기반, 인터넷 시설, 홈페이지	-	-	-	-	유
		도로, 교통수단	-	-	-	포장	-
	공공시설	상하수도, 오폐수정화, 소각장	-	-	-	유	-
		마을회관, 노인정, 공공주차장	-	-	≥3	≥2	≥1
	숙박시설	민박, 호텔	≥5개	≥4	≥3	≥2	≥1
		전원주택, 실버타운	≥20개	≥15	≥10	≥5	≥1
	공동체활동	관혼상제, 효도잔치, 친목계	-	-	-	유	-
	씨족세시풍속	시제, 명절놀이, 생산놀이	≥5개	≥4	≥3	≥2	≥1
	지역문화활동	축제(인삼축제, 반디불축제)	-	유	-	-	-
체험시설	수련원, 야영장, 전통공예학교	유	-	-	-	-	
생산문화활동	농사체험행사(주말농장)	유	-	-	-	-	
공동체조직	영농회, 작목반, 주민참여, 지도자	대	중	소	-	-	

어메니티 자원은 “유·무형의 환경적 자원으로부터 인간의 오감을 통해 신선하게 느껴지는 매력의 총량”으로 정의 되며, 이 자원들은 다양한 형태로 평가될 수 있으나, Table 1과 같이 구체화된 평가항목으로 분류가 가능하다. Table 1은 정의된 자원들을 계량화하기 위하여 본 연구에서 설정한 세가지 유형의 마을자원평가를 위한 하나의 예시를 나타낸 것으로서, 마을간 자원의 상대적 분포를 알아보기 위하여 각 자원에 대하여 단순히 산술적으로 등분하는 점수를 부여하였다.

한편 인적자원의 평가에 대해서는 Table 2에서와 같이 전체 200점에 어메니티 자원의 종합점수를 100점, 나머지 100점을 인적자원에 할당하여 최종적으로 두가지 점수를 합하여 그 마을의 잠재력 점수를 구하였다. 인적자원의 점수를 구하는 방법으로서, 농촌관광에 적극참여의사가 있는 인구수(농가수)를 조사하여, 그 숫자를 최고 높은 숫자에 대하여 마을간 상대적 100점으로 환산하는 PN법(Population number method), 참여인구수를 전체 마을 인구에 대한 비율을 구한 후 다시 최고 높은 마을에 대하여 상대적 100점으로 환산하는 PR법(Population rate method), 그리고 농가수에 대한 적극참여 농가수의 비율을 또다시 최고 높은 마을에 대한 상대적 100점으로 환산하는 HR법(House rate method) 등 세가지 방법을 고안하였다. 구체적인 결과는 다음 절에서 상술한다.

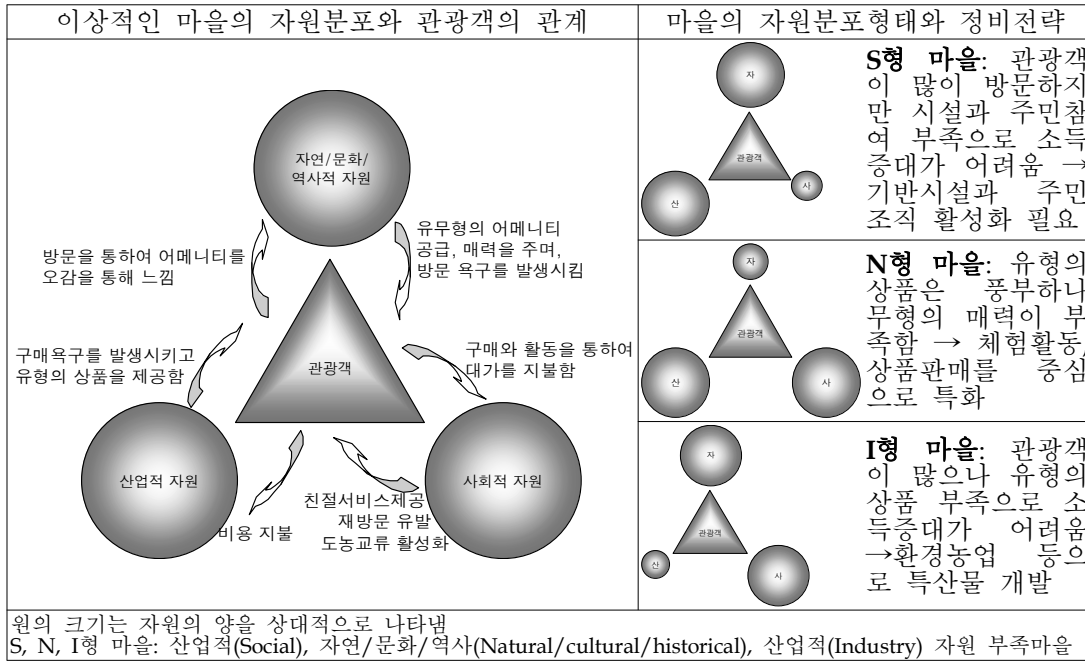


Fig. 1. Strategy of village development by distribution relationship of amenity resources⁴⁾

2.2 연구 대상지역

본 연구의 대상지역은 Fig. 2와 같이 대전광역시의 남쪽에 위치한 충청남도 금산군 남이면으로서, 흑암1리 등 20개의 법정리와 원흑암 등 50개의 자연마을로 분포되어 있다(Table 2). 본 연구에서는 연구대상지역의 자연마을들에 대하여 마을 대표들을 중심으로 2003년 8월에 질의응답의 면접조사를 실시하여 자연마을 단위로 마을자원 평가테이블에 있는 자료를 조사하였다. 조사결과 지역 전체의 인구는 1,806명, 농가수는 913개로 구성되어 있으며, 평가테이블의 자료와 더불어 각 마을별로 향후 농촌관광을 마을 중심으로 추진할 경우 적극 추진 또는 참여할 사람의 구체적인 이름을 조사하였으며, 그 숫자를 마을별로 정리하여 연구의 결과에 사용하였다.

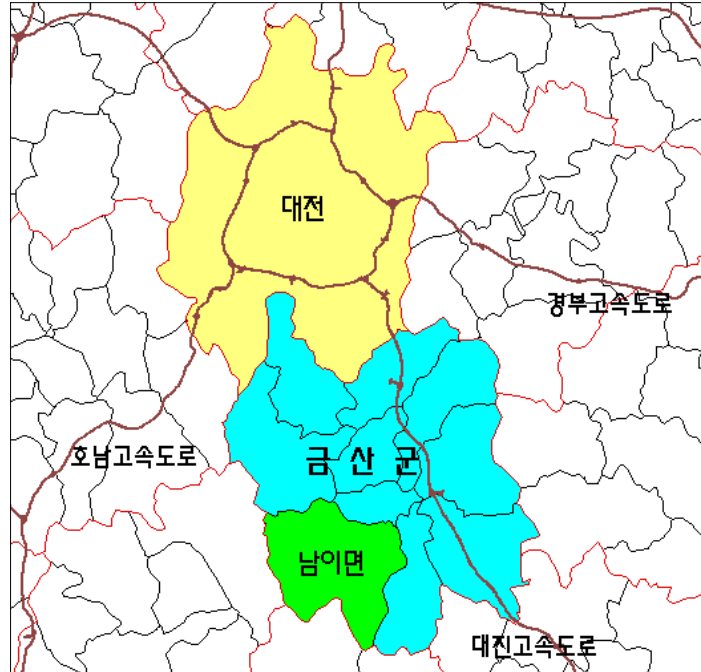


Fig. 2. A location map of the study area.

III. 결과 및 고찰

본 연구의 분석결과 Table 2와 Fig. 3과 같이 나타났다. Table 2에서 보는 바와 같이 세가지 유형의 어메니티 자원을 조사대상 마을에 대하여 각각 점수화 하고 이들은 합산하여 절대점수로 종합화 하였다. 이 절대점수를 마을간의 상대적인 분포를 나타내기 위하여 최고점을 100점으로 하는 상대점수(T)를 구하여, 어메니티 자원의 잠재력 점수로 정의하였다. 나아가 인적자원의 잠재력은 적극참여 가능 인구수를 조사하여 앞에서 정의한 세가지 방법인 PN, PR, 그리고 HR법들에 의한 점수의 결과로 나타내었다. 기존의 연구들에서는 마을의 자원평가 등에서 본 연구의 결과인 상대점수(T) 또는 절대점수를 최종의 평가결과로 사용하였으며, 본 연구에서는 이 결과에 인적자원 잠재력 점수를 PN, PR, HR의 시나리오를 고려하여 추가하였다. 그 결과 기존의 평가방법인 어메니티 자원 상대점수(T)의 분포는 최고점에서 최하점까지 지수감쇄 곡선에 가까운 선형적인 결과를 보였으며, 인적자원 잠재력을 고려한 결과에서는 어메니티 잠재력이 중간 순위 또는 아주 낮은 마을들의 경우에도 인적자원 잠재력에 의해 매우 높은 순위로 올라가는 것을 보여주었다. 대표적으로 “양지촌”의 경우에는 어메니티 잠재력이 중간이하의 순위를 보였지만, 인적자원의 잠재력에 의해 PN법에서는 2위, PR 및 HR법에서는 각각 1위의 값을 보였다. 이 마을의 경우 24 농가 중에서 20 농가가 적극적으로 참여할 의사가 있는 것으로 조사되어, 어메니티 자원의 잠재력이 낮아도 인적자원에 의해 농촌관광의 성공 가능성이 아주 높은 것으로 조사되었으며, 본 연구의 결과가 그런 현상을 반영하고 있다고 평가된다.

Table 2. Potential score considering amenity and human resources of villages

법정리	자연 마을명	자원 잠재력			자원점수		인적자원					인적자원 점수			마을잠재력 점수		
		산업적	자연적	사회적	절점	상대점수 (T)	마을구 (A)	농가수 (B)	참여인구수 (C)	참여인구비율 (D=100C/A)	참여농가비율 ¹⁾ (E=100C/B)	참여인구수 (F=C상대값)	참여인구비율 (G=D상대값)	참여농가비율 (H=E상대값)	PN ²⁾ =T+F	PR ³⁾ =T+G	HR ⁴⁾ =T+H
흑암1리	원흑암	36	16	52	104	100	97	82	16	16	20	80	32.99	23.51	180	133	124
흑암2리	성산	34	14	46	94	90	125	60	0	0	0	0	0	0	90	90	90
구석1리	원구석	16	14	30	60	58	40	20	0	0	0	0	0	0	58	58	58
	모티	14	14	32	60	58	40	20	0	0	0	0	0	0	58	58	58
구석2리	광대	24	10	26	60	58	18	15	3	17	20	15	33.33	24.1	73	91	82
	고담리	26	20	26	72	69	33	18	4	12	22	20	24.24	26.77	89	93	96
성곡2리	와말	36	14	28	78	75	25	17	0	0	0	0	0	0	75	75	75
	대문거리	20	14	24	58	56	18	6	0	0	0	0	0	0	56	56	56
매곡1리	상촌	26	10	22	58	56	23	16	10	43	63	50	86.96	75.3	106	143	131
	중촌	20	10	20	50	48	20	11	7	35	64	35	70	76.67	83	118	125
	양지촌	20	10	22	52	50	40	24	20	50	83	100	100	100.4	150	150	150
매곡2리	탕건암	28	10	28	66	63	45	25	0	0	0	0	0	0	63	63	63
	호티	26	10	24	60	58	46	15	0	0	0	0	0	0	58	58	58
석동1리	석동	22	10	24	56	54	36	30	0	0	0	0	0	0	54	54	54
석동2리	신천	22	22	38	82	79	74	42	0	0	0	0	0	0	79	79	79
성곡1리	개안리	32	16	36	84	81	74	60	0	0	0	0	0	0	81	81	81
성곡2리	큰말	30	12	26	68	65	162	50	0	0	0	0	0	0	65	65	65
	원하금	28	18	28	74	71	85	26	0	0	0	0	0	0	71	71	71
하금1리	평촌	26	12	30	68	65	65	24	0	0	0	0	0	0	65	65	65
	읍수동	18	10	22	50	48	4	3	0	0	0	0	0	0	48	48	48
하금2리	고촌	32	18	22	72	69	36	11	0	0	0	0	0	0	69	69	69
	신대	22	12	26	60	58	44	21	0	0	0	0	0	0	58	58	58
	용동	30	14	28	72	69	46	32	0	0	0	0	0	0	69	69	69
상금리	윗간울리	24	8	22	54	52	18	7	0	0	0	0	0	0	52	52	52
	보치	22	8	22	52	50	15	5	0	0	0	0	0	0	50	50	50
	활골	36	8	22	66	63	28	17	0	0	0	0	0	0	63	63	63
	원상금	36	10	22	68	65	42	16	0	0	0	0	0	0	65	65	65
	보내	22	10	22	54	52	36	15	0	0	0	0	0	0	52	52	52
건천1리	개격	18	8	22	48	46	16	12	0	0	0	0	0	0	46	46	46
	암상	16	10	22	48	46	16	10	0	0	0	0	0	0	46	46	46
	중촌	16	8	22	46	44	2	1	0	0	0	0	0	0	44	44	44
	신대	24	10	32	66	63	23	11	0	0	0	0	0	0	63	63	63
건천2리	일양	20	16	22	58	56	29	15	0	0	0	0	0	0	56	56	56
	읍지마을	24	8	22	54	52	13	7	0	0	0	0	0	0	52	52	52
	지암	16	8	20	44	42	11	6	0	0	0	0	0	0	42	42	42
역평리	괴목	16	8	36	60	58	12	8	0	0	0	0	0	0	58	58	58
	가오리	16	8	22	46	44	8	3	0	0	0	0	0	0	44	44	44
	상역평	24	12	30	66	63	152	48	2	1	4	10	2.632	5.02	73	66	68
	갯터	18	8	18	44	42	6	2	0	0	0	0	0	0	42	42	42
대양1리	중역평	16	10	24	50	48	60	36	0	0	0	0	0	0	48	48	48
	도촌	18	8	20	46	44	12	7	2	17	29	10	33.33	34.42	54	78	79
	요골	16	8	18	42	40	14	5	2	14	40	10	28.57	48.19	50	69	89
	원대양	30	10	20	60	58	32	16	4	13	25	20	25	30.12	78	83	88
	백암	18	8	16	42	40	10	6	2	20	33	10	40	40.16	50	80	81
	일석	16	8	16	40	38	4	2	0	0	0	0	0	0	38	38	38
	신대	28	8	16	52	50	15	8	2	13	25	10	26.67	30.12	60	77	80
대양2리	명고동	26	12	22	60	58	19	11	0	0	0	0	0	0	58	58	58
	삼방	18	8	16	42	40	4	2	0	0	0	0	0	0	40	40	40
	유곡	24	8	16	48	46	7	5	0	0	0	0	0	0	46	46	46
	두문동	18	10	16	44	42	6	4	0	0	0	0	0	0	42	42	42

1) 참여농가수 = 참여인구수, 참여가능인구수의 질의 응답시 세대의 대표자를 계산하였음 2) PN = Population number, 참여인구를 상대점수화, 3) PR = Population rate, 참여인구의 비율을 상대점수화, 4) HR = House rate, 참여농가수의 비율을 상대점수화

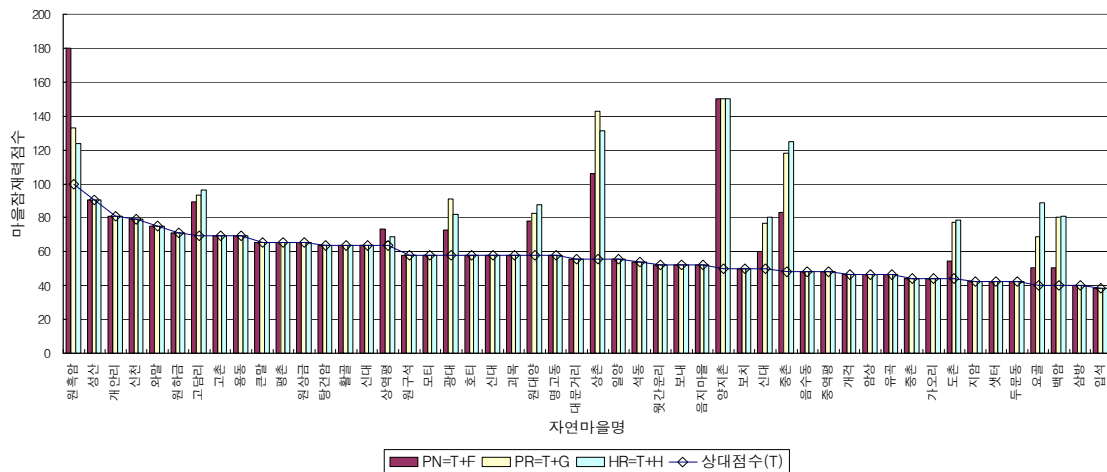


Fig. 3. Analysis results of potential for rural tourism in village level.

IV. 결론

본 연구에서는 농촌마을 수준에서 어메니티 자원을 활용한 농촌관광 잠재력을 평가하기 위한 방법론을 개발하는데 목적이 있다. 어메니티 자원을 산업적, 사회적, 자연적(문화 및 역사 포함) 자원의 세가지로 유무형 자원을 포괄할 수 있도록 분류하였으며, 이 자원 평가 테이블을 이용하여 자연마을 단위로 마을의 어메니티 잠재력을 점수화 하여 평가하였다. 이와 더불어 마을의 인적자원인 농촌마을 주민들이 농촌관광에 참여할 수 있는 의지와 가능성을 조사하여 각 마을의 농촌관광 활성화 잠재력을 평가하는데 반영하였다. 본 연구에서 개발한 방법론을 충남 금산군 남이면을 대상지역으로 적용하였으며, 각 자연마을 단위로 상기의 평가테이블에 있는 자원을 조사하였으며 또한 마을의 인구와 참여 가능한 적극적인 인구도 함께 조사하여 최종 평가를 하는데 반영하였다. 참여 인구의 반영 방법에는 여러가지 시나리오를 고려하였으며, 결과적으로 참여 인구가 없는 마을에는 유무형 자원이 있어도 농촌관광의 잠재력이 없는 것으로 결과가 도출되도록 하였다. 본 연구의 결과로부터 농촌관광이 활성화 되기 위해서는 마을의 세가지 자원을 어느 정도 이상 갖추고 있어야 하며, 나아가 실제 운용할 수 있는 참여 농민이 있어야 실현이 가능한 현실적인 마을의 잠재력 평가 방법이 될 수 있다는 결론에 도달하였다. 이 결과는 향후 농촌관광마을 지원을 위한 선정 시에 실제로 고려될 수 있는 새로운 마을 평가 방안이 될 수 있으리라 생각된다.

참고문헌

1. 김대식, 2003, 관광객의 체류형태를 고려한 마을정비방향, 2003년도 한국농공학회 학술발표회 논문집
2. 김대식, 구승모, 2004, 농촌관광마을에 대한 운영성과분석 및 발전방안에 관한 연구, 농업기반공사 농어촌연구원
3. 김대식, 구승모, 2004, 관광소득의 요인별 분포특성에 근거한 농촌마을 개발전략에 관한 연구, 한국농촌계획학회지, 10(4), 39-44
4. 김대식, 권용대, 최수명, 임창수, 2005, 농촌관광기반의 지속가능한 마을정비 유형의 설정, 한국농촌계획학회지, 11(1), 45-54
5. 류선무, 외, 2003, 그린투어리즘 이론과 실제, 백산 출판사
6. 박은식, 박덕병, 이한기, 2003, 농촌지역 활성화를 위한 전통생활문화 프로그램 개발에 관한 연구, 한국농촌계획학회지 9(1), 37-46
7. 박석희, 2002, 농촌관광 활성화를 위한 농촌 어메니티 자원 활용기술, 심포지엄: 농촌 어메니티 보전 및 관광자원화 방안, 57-81