

레지오 유치원 계획안 연구

A Study on the Reggio Kindergarten Planning

강혜진* / Kang, Hye-Jin

Abstract

Since the importance of early education has been emphasized the Reggio preschools based on the philosophy of open education has been recreated in Korean culture.

The Reggio Emilia approach to education is committed to the creation of conditions for learning that will enhance and facilitate children's construction of their own powers of thinking. Dream and hope of children are reflected in every where of the Reggio preschools that great attention is given to the look and feel of the classroom and environment is considered the "third teacher."

The results of the kindergarten design as a way of expressing direct, indirect and eclectic images using nature, that natural elements can become the elements of design in any form, and that nature's images are expressed by not only natural and artificial materials. In addition, safety and harmony with adjacent outdoors are also importantly considered in kindergarten design. Even though there were some limitations on this planning, the findings can be utilized as a basis for generating interior environmental recommendations for planning a better quality of kindergarten.

키워드 : Reggio, Kindergarten

1. 서론

1.1. 연구의 배경 및 목적

최근의 정보화, 세계화 시대의 변화를 수용하는 데 한계가 있음을 인식하고 기존의 교육체계가 빠르게 변모하고 있는 실정이다. 우리나라에서도 1994년부터 '교육개혁위원회'를 구성하여 지구촌 사회에 적합한 유능한 인재양성의 방안을 모색하기 시작하였으며, 특히 1996년에 출범한 '제2기 교육개혁위원회'에서는 교육개혁의 기본적인 방향을 열린교육에 두고 교육개혁을 추진해 오고 있다.

이미 초등학교에서는 매우 빠른 속도로 열린교육이 확산되고 있으며, 유치원에서의 열린교육에 대한 철학과 방법은 비교적 일찍부터 교육현장에 도입되어 이미 보편적인 단계에 접어들고 있다.

그러므로 본 연구에서는 최근 교육개혁 방향의 핵심으로 부각되고 있는 열린교육의 철학 및 방법으로, 유아교육 현장에 관심이 증대되고 있는 레지오 에밀리아 접근법(Reggio Emilia Approach)과 같은 외국의 성공적인 유아교육 방법을 적용한 유

치원 계획을 통하여 앞으로 우리나라 유치원의 열린 교육에 대한 질적 향상을 위한 유치원 공간을 제공하고자 하였다.

1.2. 레지오 에밀리아 접근법(Reggio Emilia Approach)의 이론적 배경

1991년 뉴스위크지가 '세계에서 가장 좋은 10대 학교'로 지목하여 '어린이들의 창의성과 예술적 표현'에 찬사를 보내면서 부터 전 세계 유아교육자들의 관심을 끌었던 이탈리아의 중북부 지역에 있는 레지오 에밀리아(Reggio Emilia)는 시정부에서 유아교육 프로그램을 주도하는 독특한 운영방법을 발전시켜 왔다. 레지오 에밀리아(Reggio Emilia)의 유아교육의 기초를 마련한 로리스 말라구찌(Loris Malaguzzi)는 지난 30년 간 영유아와 학령전기 유아들을 위한 학교에 유아교육이론과 실재를 적용하며 독특한 자신의 이론과 철학을 발전시켜 새로운 유아교육 체제를 창출해냈다.

말라구찌는 오늘날 유아교육에 많은 영향을 미친 듀이(J. Dewey), 피아제(Piaget), 비고츠키(Vygotsky)의 이론 등에서 영감을 얻고 영향을 받았다.

(1) 레지오 에밀리아 접근법(Reggio Emilia Approach)의 특징

레지오 에밀리아 유아교육은 30년을 거치면서 바람직한 이론을 계속적으로 통합해온 접근법이며, 지역사회가 함께 참여

* 정회원, 인하공업 전문대학 실내건축과 겸임교수, 연세대학교 건축공학과

하는 성공적인 유치원 운영의 예라 할 수 있다. 보다 구체적인 특징을 다음에서 찾아볼 수 있다.

① 이탈리아 에밀리아 지역의 역사와 문화, 사회배경에서 독립정신을 바탕으로 성립되었다.

② 레지오 에밀리아 접근법(Reggio Emilia Approach)의 교육목적은 표현, 의사소통, 인지적 언어를 통합하여 사고할 수 있는 총체적 어린이(Whole Child)를 양성하기 위하여 어린이, 부모, 교사의 다각적인 인관관계의 상호협력 관계를 유지하고자 한다.

③ 교수·학습방법은 장단기 프로젝트의 실시와 다 상징적 접근법이 발현적 교육과정(emergent curriculum)으로 표현되고 있다.

④ 운영체계의 특징은 지역사회와 이사회와 부모 자문회를 통한 참여에 있다. 레지오의 공동체는 사회와 부모의 협력으로 이루어진다.

(2) 교육과정

레지오 에밀리아 접근법(Reggio Emilia Approach)에서의 교육과정은 발현적 교육(emergent curriculum)과정으로 전개된다. 발현적 교육과정(emergent curriculum)은 교사가 일반적인 교육의 목표는 세우지만 각 프로젝트나 활동의 세부목표는 미리 세우지 않고 유아들이 과거 경험을 통하여 이미 알고 있는 것을 기초로 그들의 욕구와 흥미에 대처할 수 있는 융통성있는 목표를 세우며 프로젝트가 진행되는 동안 유아와 교사 모두의 흥미와 욕구가 표현될 수 있는 교육과정이다. 따라서 교수·학습방법에서는 다음과 같은 특징을 갖고 있다.

① 프로젝트를 이용하여 다양한 표현 및 표상을 이끌어 낸다. 레지오 에밀리아의 프로젝트에서는 유아들이 자신들의 생각, 관찰, 기억, 감정 등을 기록하기 위한 '도식언어(graphic language)'를 사용한다. 따라서 유아로 하여금 그림을 많이 그리게 하고, 사진이나 비디오 테잎을 보여주면서 자신의 경험과 생각을 다시 생각하게 하여 자신의 경험을 재현해 볼 수도 있도록 한다.

② 다 상징적 접근법(Multisymbolic approach)이 강조된다. 주제탐색, 재방문, 재표현, 재토론, 소리와 느낌을 그림으로 그려보는 등 다양한 교차적 표상활동이 이루어지도록 한다. 이와 같이 상징적 표상(symbolic representation) 체계에 초점을 맞추어 어린이의 지적발달을 도모하기 위하여 말, 동작, 그림, 칠하기, 만들기, 조각, 그림자놀이, 콜라주, 상상놀이, 음악 등을 통하여 자신의 느낌을 다양하게 표현하도록 어린이들을 격려한다.

③ 기록 작업을 중요시 한다. 관찰, 사진, 일화기록, 녹음, 슬라이드, 사진기, 비디오로 기록된 기록 작업은 다 상징적 접근의 근원이 된다. 이와 같은 모든 형태의 기록물들은 어린이들의 경험과 프로젝트를 개인적으로 또는 집단적으로 읽고, 비평

적으로 회상하는 데 사용되는 필수불가결한 자원으로 간주한다. 이러한 기록 작업은 지속적인 계획과 평가를 가능하게 하며, 부모의 참여와 이해를 돕고 교사자신의 연구와 프로그램 진행과정을 인식하게 하는 등 유아교육 프로그램의 질적 향상에 기여하게 된다.¹⁾

2. 디자인 계획 및 의도

2.1. 디자인 개요

대지위치 : 서울시 서초구 반포동 50-11번지

지역지구 : 도시지역, 제3종 일반주거지역

대지면적 : 1,632m²(493.68평)

도로현황 : 6m, 8m 도로

건축면적 : 326.04m² (98.63 평)

연면적 : 2,460.5m² (744.30평)

건폐율 : 19.98 %

용적율 : 103.88 %

규 모 : 지하 2층, 지상 4층

총디자인면적: 630평

주요 마감재: 바닥-온돌마루, 폴리싱타일, 인조잔디

벽 - 무늬목, 벽돌타일, V.P

천정- V.P,

외부- 드라이비트, 적삼목

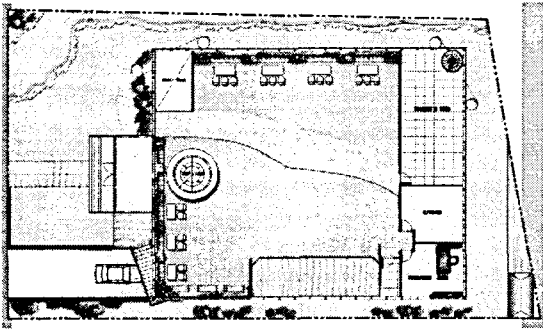
2.2. 평면계획

평면계획은 어린이의 다양한 생각을 펼칠 수 있는 공간을 제공하는데 중점을 두었으며, 레지오 이론을 충실히 도입하여 체계적인 프로그램이 진행될 수 있도록 계획하였다. 그러므로 레지오 교육 공간의 주요 공간인 아틀리에(Atelier)와 피아자(Piazza)를 중심으로 진행 된다.

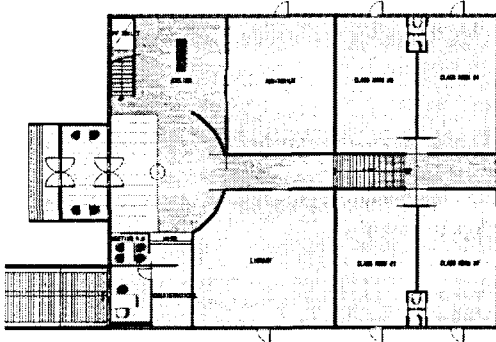
아이들이 인공적인 공간에서 자연을 쉽게 접할 수 있게 자연적인 빛을 실내로 유입 할 수 있는 공간계획을 하였다.

중앙에 공동으로 활용할 수 있는 공간(피아자)이 있고, 다양한 기능의 방으로 이루어진 교실, 스튜디오 겸 실험실인 아틀리에(Atelier), 교실 옆에 붙어있는 작은 아틀리에, 음악실이 있고, 문서보관실, 야외 정원, 체험 공간, 현관, 식당, 부엌, 등의 부대시설이 있다.

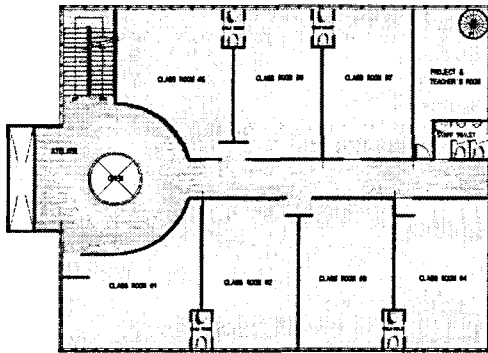
1) Susan Fraser, Carol Gestwicki 지, 진정환 유아기 : 레지오 에밀리아의 현장적용, 김은희·고문숙·정정희 역, 정민사, 2003, pp.62~70.



<그림 1> 배치도



<그림 2> 1층 평면도

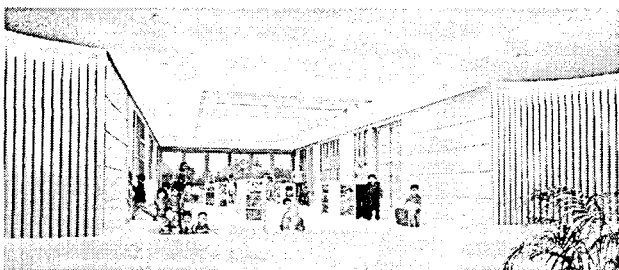


<그림 3> 2층 평면도

2.3. 입면계획

입면 계획은 유리 벽을 활용하여 공간을 분리하면서도 가시 범위를 확장하여 공동체적인 느낌을 갖도록 유도 하였다.

레지오 교육의 특성상 미술과 창의적인 작품 활동이 많이 필요한 공간 이므로 다양한 입체적인 전시와 구성이 가능 하도록 계획하였으며 자연친화적인 느낌의 원목을 사용 하였다.



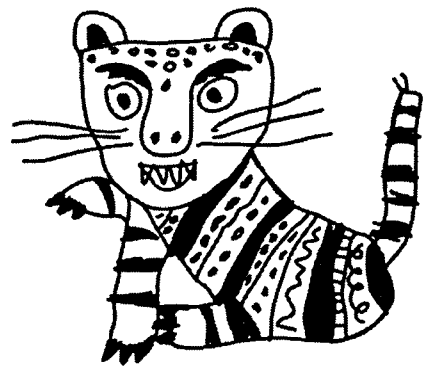
<그림 4> 1층 피자자(Piazza) 투시도

2.4. Identity Design

(1) Symbol Mark

레지오 이엘씨의 CI심벌마크는 한국인에게 특별하고 친숙한 호랑이로 Early Learning Center의 이니셜 영문과 손으로 그린 듯한 호랑이 일러스트의 조형적인 조합으로 이루어진 레지오 이엘씨의 로고는 레지오 이엘씨의 차별화된 선진 교육 이념을 담고 있다.

아이들이 그린 듯한 드로잉으로 유니크한 느낌의 호랑이 심벌은 무한한 잠재력을 가진 아이들의 꿈과 이상, 주체성, 창의성을 상징하고 이는 어린이들과 더불어 성장하는 레지오 이엘씨의 사랑의 교육철학 정신과 항상 노력하는 레지오 이엘씨의 굳은 의지를 담을 수 있도록 계획 하였다.

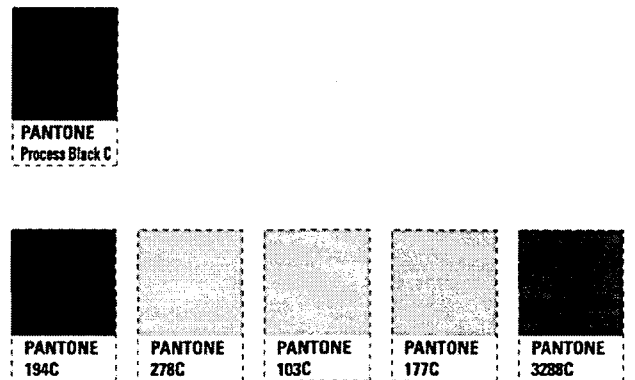


<그림 5> Symbol Mark

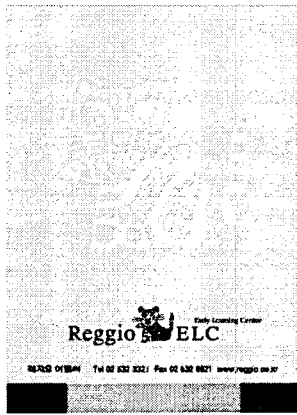
(2) Symbol Mark Color

레지오 이엘씨의 Color는 한국 전통색인 오방색의 혼합으로 생성된 오간색 즉 자색, 벽색, 유황색, 홍색을 사용 하였다.

동서남북과 중앙이 하나가 되어 우주의 원리가 되는 전통사상은 넓은 사고와 큰 아이로 자라기를 바라는 레지오 이엘씨 교육철학이며 칼라의 정확하고 일관된 사용은 아이덴티티 창조와 유지에 필수불가결한 요소 이다.

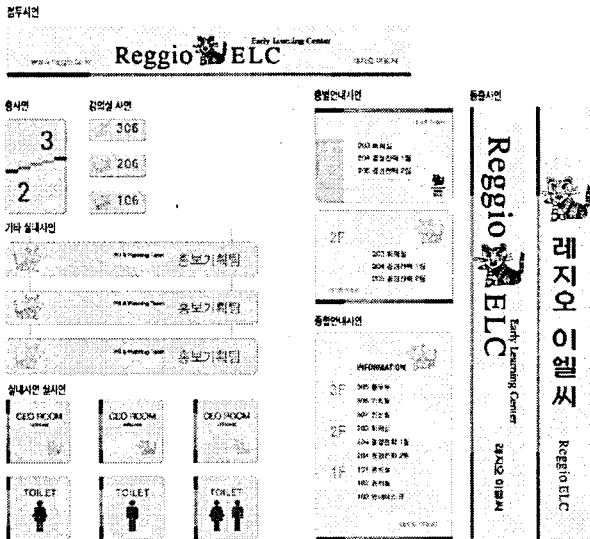


<그림 6> Symbol Mark Color

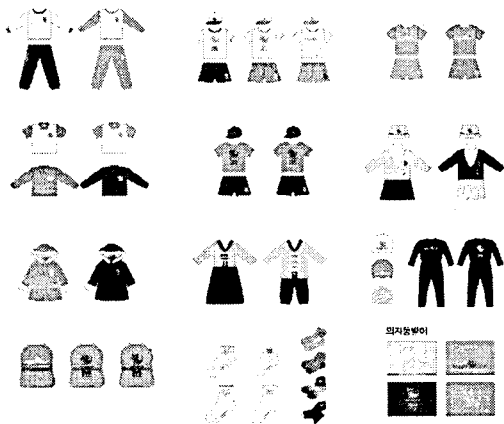


<그림 7> Business Form-메모패드

- 의 현장적용, 김은희·고문숙·정정희 역, 정민사, 2003.
4. 김은희. 다상경적 접근에 의한 유아의 사고과정 변화. 중앙대학교 박사 논문.1997.
 5. 이상호·박준영·우경덕, 유아교육 과정 영역에 따른 유치원 실내 소요 공간 구성에 관한 연구, 한국 실내디자인학회논문집, 제19호, 1999.6
 6. 정가영·이향미·이청웅, 유치원 교실의 색채이미지 선호도에 관한 연구, 한국 실내디자인학회논문집, 제46호, 2004.10
 7. 최민수. 한국의 열린교육에 관한 현황과 과제. 열린유아교육연구. 제2권 제1호.1997, 105~120.
 8. 레지오교육협회, <http://www.reggiostudy.org>



<그림 8> Sign System



<그림 9> Uniform System

참고문헌

1. 연세대학교 생활과학 대학, 어린이집 실내 환경 디자인 지침, 교육 과학사, 1997.
2. 우정희 저, 레지오 에밀리아 접근법 : 유아들의 미래를 위한 도전, 양서원, 2004.
3. Susan Fraser, Carol Gestwicki 저, 진정한 유아기 : 레지오 에밀리아