

# \*\*노인전문요양시설 프로그램실 이용행태 및 공간계획

## Using Behavior and Space Planning of Activity Room in Skilled Nursing Facilities for the Elderly

이민아\* / Lee, Min-Ah

### Abstract

The purpose of this study was to investigate using behavior and spatial composition of activity room in skilled nursing facilities for the elderly and to provide basic information about its space planning. The design guidelines for activity room were as follows. First, the plan of activity room is based on the use of once to twice per week and for 30 minutes per use, and is mainly for the human knowledge and art programs. Second, all cases of the same and different floor of the individual room could be considered as its location. Third, the area is recommended at least more than 6 square meters per person including participating elderly, staff, furniture, equipments and restroom. Fourth, the furniture of activity room include the shelves, table for at least 8 persons with enough knee space, wheel, and stopper, and stack chairs. Toilets and water closet should be arranged for the emergency, and the windows to the hall and curtain door need to be avoided for soundproofs and easy accessibility of wheelchair users.

키워드 : 노인전문요양시설, 프로그램실, 공간이용행태

Keywords : Skilled nursing facilities for the elderly, Activity room, Space using behavior

## 1. 서론

### 1.1. 연구의 목적

정부는 증가하는 노인요양서비스의 수요에 대응하여 국가적 차원에서 노인전문요양시설의 설립을 장려한 결과, 2001년 9월 전국적으로 35개소이던 것이 2004년 12월 143개소로 급격히 증가하는 등 지난 3년 동안 노인전문요양시설의 수는 4배 이상 증가하였다(노인복지시설협회, 2005). 그러나 시설의 양적인 급증과는 반대로 공간과 설비에 관한 뚜렷한 기준이 없이 설립되면서 열악한 노인 요양환경이 우려되고 있는데, 특히 노인의 기능재활뿐 아니라 다른 노인과 직원, 자원봉사자와의 정서적 소통을 이루는데 중요한 역할을 하는 시설의 프로그램실에 대한 관심은 더욱 낮은 실정이다. 오히려 우리나라 대부분 노인시설의 물리적 환경이 입소노인들의 활동을 수동적으로 만들거나, 무활동의 상태가 되도록 방치하고 있는 경우가 많으며, 특히 무료시설은 대부분 4층 이하의 중소규모로 공간이 협소하여 전문 프로그램실을 설계 초부터 계획하는 경우가 드물고(장현달, 2002), 주로 커다란 홀에서 여러 가지 다양한 프로그램을 실시하는 경우가 많다. 전문 프로그램실이 있는 경우라 해도 이는

시설 설립 후 필요에 의해 다른 공간과 겸용하거나 용도변경을 시도한 경우여서 노인들의 재활 및 치료기능에 부작용이 우려되고 있다. 이에 본 연구에서는 급증하는 노인전문요양시설의 프로그램실 공간구성과 이용행태 등의 현황분석을 통해 프로그램실 계획을 위한 지침을 제시하고자 한다.

### 1.2. 연구 방법

본 연구를 위해 전국의 무료노인전문요양시설 중 서울과 전 북지역에서 각각 2개, 경기, 부산, 광주지역에서 각각 1개 시설씩을 선정하여, 총 7개 시설의 프로그램실 사례를 조사하였다. 시설 선정을 위해 입지조건과 평면유형, 시설장의 방문답사허가, 그리고 연구자의 교통편의 등을 고려하였으며, 2005년 1월 10일~2005년 2월 19일까지 각 시설에 대한 답사관찰을 실시하였다. 먼저, 시설과 입소노인에 관한 일반적인 정보를 수집한 뒤, 프로그램 담당자와의 면접을 통해 프로그램실과 이용행태에 관한 일반적인 현황을 조사하였다. 프로그램실 답사를 통해 공간구성을 파악한 뒤, 이용행태를 분석하기 위해 실제 프로그램 진행상황을 관찰하였다. 관찰은 시설이 허가하는 한도 내에서 최대한 실시되었으며, 각 시설 당 1~5일 동안 프로그램실을 이용하는 시간에 이루어졌다. 2명의 관찰자가 프로그램 진행 중 직원과 입소노인들의 이동 및 좌석 배치상황, 가구 및 도구사용 등을 관찰 기록하였고, 수집된 자료를 바탕으로 공간구성과 이

\* 정회원, 군산대학교 주거및실내계획전공, 조교수

\*\* 이 논문은 2004년도 한국학술진흥재단의 지원에 의한 연구의 일부분임 (KRF 2004-C00235)

용행태를 통한 프로그램실의 장단점을 분석하였다.

## 2. 결과정리 및 해석

본 연구의 조사 대상 7개 시설 중 5개 시설이 설립된 지 5년 이내로 최근 관련시설의 급증을 알 수 있으며, 4개 시설은 입소 정원 100명에 가깝거나 그 이상인 대규모시설이었고, 이 중 3개 시설은 4층이 넘는 중규모 이상의 시설이었다. 조사대상 시설 중 4개 시설이 중정을 가지고 있었고, 이 중 2개 시설은 중복도를 함께 가지고 있는 혼합형이었다. 시설 프로그램은 하루 1~4 회까지 실시되었는데, 이 중 프로그램실에서 실시되는 경우는 하루 1회에서 주 2회까지 다양하였다. 프로그램실은 이동시간을 포함하여 대부분 1시간 정도 이용되었는데, 2개 시설은 약 20~30분 정도만 이용하였다. 입소노인의 건강상태와 집중도를 고려했을 때, 프로그램실 내에서의 본 프로그램 진행은 30분을 넘지 않는 것이 바람직하다 사료된다. 프로그램실의 프로그램은 인지와 미술에 집중되었고, 음악과 취미프로그램도 진행되었으며, 그 외 운동, 원예, 요리, 종교, 레크리에이션을 실시하는 경우도 있었다. 프로그램에 참여하는 노인은 5~9명 정도였으며, 한 개 층을 모두 프로그램 공간으로 이용하는 B시설은 15명 내외의 노인이 참여하고 있었다.

조사시설의 프로그램실 중 3개 시설은 직원실과 겸용하고 있었고, 설계 시 계획되었던 것이 아니라 시설 설립 후 필요에 의해 다른 공간을 용도변경 한 경우가 대부분이었다. 프로그램실을 2개 보유한 시설도 있었으며, 4개 시설은 노인들이 많은 시간을 보내는 거주실 및 휴게홀과 동일 층에, 나머지 3개 시설은 다른 층에 위치하고 있었다. 프로그램실의 면적은 거주실을 용도변경 한 경우 다소 작은 35제곱미터 내외였는데, 거주실 2개를 합쳐서 프로그램실로 이용하는 A시설의 경우 약 58제곱미터로 넓었다. 한개 층을 모두 프로그램 관련 공간으로 이용하는 B시설은 2개실을 모두 합쳐 약 95제곱미터였다.

프로그램실은 기본적으로 테이블과 의자, 수납장을 갖추고 있으며, 그 외 소파, 변기, 세면대 등으로 구성되어 있었다. 7개 시설 중 3개 시설이 프로그램 진행 시 평상시의 가구배치 그대로 이용하는 반면(A, C E시설), 나머지는 좁은 면적으로, 혹은 프로그램 내용에 맞게 테이블과 의자를 재배치하는 시설과, 참여인원이 많거나 공간이 좁아 휴게홀 등에서 의자를 가져와 배치하고 프로그램이 끝난 뒤 원상복귀 시키고 있었다. 거주자는 개인 거주실과 프로그램실의 층이 다른 경우 엘리베이터를 이용했고, 동일 층인 경우 도보, 보행보조기, 혹은 휠체어로 이동하였으며, 모두 직원이 이동을 보조하였다. B시설은 2개의 프로그램실 외에 같은 층에 천창이 있는 복도카페와 옥외정원 등의 공간을 적극적으로 활용하고 있었고, A시설은 프로그램실 중앙

에 접이문을 두어 필요시 공간을 분리하여 이용하였다. 실시하는 프로그램의 성격 상(예: 요리프로그램), 혹은 의자가 부족한 경우 참여노인의 일부는 구석의 소파나 의자에 앉아서 구경하였고(G, F시설), 직원실과의 겸용으로 인해 직원이나 통행인이 수시 출입하는 경우 매우 산만하였다(C, F시설). 각종 전사용 가구가 배치되어 있거나, 수납공간이 모든 벽을 둘러 배치되어 있는 경우 통행공간이 좁고 가구와 노인과의 충돌 위험이 있었고(A, B, D시설), 테이블이 작아 개인 여유공간이 없거나 무릎공간이 확보되지 않아 불편한 경우도 있었다(F, G시설). C시설은 출입문이 플라스틱 접이문으로 되어있고, D시설은 복도 쪽으로 창이 있어 방음이 전혀 되지 않아 가까운 거주실과 복도의 소음이 다 들려 집중이 필요한 미술, 인지프로그램의 진행에 적합하지 않았고, F시설은 거주실을 용도전환 하였기 때문에 프로그램을 시행하기에 면적이 매우 좁았다. 이밖에 휠체어나 지팡이 등의 보관 장소가 없어 불편한 경우도 있었다(A, B시설).

## 3. 프로그램실 계획지침

7개 시설의 프로그램실 공간구성과 이용행태를 분석한 결과를 바탕으로 노인전문요양시설 프로그램실의 계획을 위한 지침을 제시하면 다음과 같다.

첫째, 프로그램실 이용은 노인당 주 1-2회, 30분 이내 이용을 기본으로 하고, 다른 공간과의 겸용이 아닌 전용 프로그램실로 계획한다. 전문적 진행과 참여노인의 집중이 요구되는 인지와 미술을 주요 프로그램으로 하고, 그 외 취미, 음악, 가벼운 1:1 체조 프로그램도 할 수 있도록 고려한다. 레크리에이션과 요리 등 오락적 성격의 프로그램과 위험설비가 필요한 요리는 휴게홀과 식당에서 진행하는 것이 권유된다.

둘째, 프로그램실의 위치가 거주실과 가까울수록 자주 사용한다는 연구가 있으나, 시설의 공간상황에 따라 거주실과 동일층에 한쪽으로 독립된 공간(Alcove 형식)으로 프로그램 전용 공간을 만들거나, 지하나 1층의 관리영역에 계획, 혹은 거주영역이나 관리영역이 아닌 다른 한 층의 공간을 프로그램실로 계획하는 경우를 모두 고려한다. 거주실과 동일층이 아닌 경우 엘리베이터로 이동이 용이한 위치가 되도록 한다.

셋째, 프로그램실의 면적은 참여인원과 가구 및 설비와 관련되는데, 평균 5~6명의 노인과 직원 1명이 이용하는 경우를 기본으로 계획하면서 입소정원이 100명이 넘는 큰 시설은 1회당 8~9명을 넘지 않는 그룹의 이용을 고려하여 계획한다. 특히, 미술과 같이 개인별 도구가 필요한 프로그램은 개인 여유공간을 더욱 필요로 하는데, 참여노인과 진행직원, 그리고 화장실 및 가구, 설비를 포함하여 1인당 최소 6제곱미터 이상의 면적이 권유된다. 즉, 5명의 노인과 1명의 진행직원이 이용할 경우 최소

<표 1> 프로그램실의 물리적 특성

	A	B	C	D	E	F	G
특징	전용	전용	직원실겸용	전용	전용	직원실겸용	직원실겸용
용도변경	거주실 용도변경	-	거주실 용도변경	자원봉사실 용도변경	직원휴게실 용도변경	거주실 용도변경	거주실 용도변경
면적(m <sup>2</sup> )	57.8	58.3/37.3	36.0	55.4 / 36.9	46.0	39.7	33.0
사진							
위치 (갯수)	 1층(1개)	 6층(2개)	 3층(1개)	 2층(2개)	 지하층(1개)	 3층(1개)	 2층(1개)
프로그램실 공간구성							

•부속화장실 면적 포함

36제곱미터의 프로그램실 면적이 필요하다.

넷째, 프로그램실의 가구와 설비 중 도구수납장은 선반이나 유리문이 있는 형식으로 내부의 수납물품이 쉽게 관찰될 수 있도록 프로그램 종류별로 수납하고 마주보는 벽의 한쪽에만 수납장을 배치하여 통행공간에 무리가 없도록 한다. 테이블은 최소 8인용의 무릎공간이 확보되고 이동이 가능하도록 바퀴와 스톱퍼가 부착된 것을 준비하도록 한다. 의자는 필요시 한 쪽에 쌓을 수 있는 형식으로 하고 구경하는 노인을 고려하여 충분히 준비하도록 한다. 프로그램실이 거주실과 다른 층에 위치한 경우, 응급상황에 대비하여 변기와 수도설비를 반드시 배치하고, 세면대를 계획하여 미술, 공예 등의 프로그램 중 세척이 용이하도록 한다. 프로그램에의 집중을 위해 복도 쪽으로 창을 설치하지 않는 것을 원칙으로 하나 부득이 할 경우 일방경을 이용하여 실내에서 실외가 보이지 않도록, 즉 외부에서만 관찰이 가능한 관찰창으로 이용한다. 한편, 휠체어 출입과 방음에 취약한 접이문의 사용을 피한다.

### 참고문헌

1. Cohen, U. & Weisman, G.. Holding on to Home. Baltimore, MD: The Johns Hopkins University Press, 1991.
2. Frampton, Kenneth, Modern Architecture, E. C. Designing for Alzheimer's Disease, New York, NY: John Wiley & Sons, INC. 1997.
3. Pinet, C. Nursing Home Design: Characteristics of Social Behavior of Residents, The University of Wisconsin-Milwaukee, Doctoral Dissertation, 1995.
4. 장현달, 중소규모 노인요양시설의 여가공간 계획에 관한 연구, 한양대

산업대학원 석사학위 논문, 2000.

5. 광인숙, 치매나 알츠하이머 환자를 위한 주간보호시설의 프로그램에 관한 미국사례연구, 대한가정학회지, 40권 10호, 2002.
6. 인터넷자료  
노인복지시설협회 <http://www.elder.or.kr>  
보건복지부 <http://www.mohw.go.kr>

# 노인전문요양시설 프로그램실 이용행태 및 공간계획

이민아(군산대학교 주거및실내계획전공 조교수)

## 연구목적

최근 노인전문요양시설의 양적인 증증과 상대적으로 시설의 공간과 설비에 관한 평가기준이 미흡하여 얻어진 노인요양환경이 우려되고 있다. 특히, 노인의 기능저하뿐만 아니라 다른 노인과 직원과의 상서적 소통을 이루는데 중요한 역할을 하는 시설의 프로그램실에 대한 관심이 더욱 낮은 실정이다. 우리나라 대부분 노인전문요양시설은 프로그램실을 설계초부터 계획하는 경우가 드물고 주로 커다란 홀에서 다양한 프로그램을 실시하고 있으며, 있다 하더라도 시설 설립 후 홀에 의해 다른 공간과 겹침하거나 용도변경을 시도하고 있다. 이에 본 연구에서는 노인전문요양시설의 프로그램 공간구성과 이용행태 등의 현황분석을 통해 프로그램실 계획지침을 제시하고자 한다.

## 연구방법

본 연구를 위해 전국의 무료노인전문요양시설 중 서울, 부산, 광주지역에서 각각 2개, 경기, 부산, 광주지역에서 각각 1개 시설을 선정하여 총 7개 시설의 프로그램실 실태와 이용행태를 조사하였으며, 2005년 1월 10일~2월 19일까지 각 시설 프로그램 담당자와의 면담 및 프로그램실 탐사관찰을 실시하였다. 대상 시설의 프로그램실의 개요에 관한 사항은 표 1, 2와 같다.

## 프로그램실 공간구성 및 이용행태

프로그램실은 기본적으로 테이블과 의자, 수납장을 갖추고 있으며, 그와 소파, 벤치, 세면대 등으로 구성되어 있었다. 7개 시설 중 3개 시설이 프로그램 실행 시 평상시의 가구배치 그대로 이용하는 반면(A, C, E시설), 나머지는 수납 면적으로, 혹은 프로그램 내용에 맞게 테이블과 의자를 재배치하는 시설과 참여인원이 많거나 공간이 좁아 휴게용 등에서 의자를 가져와 배치하고 프로그램 후에 원상복귀하는 시설이 있었다. B시설은 2개의 프로그램실 외에 같은 층에 천장이 있는 복도카페와 옥외정원 등의 공간을 활용하고 있었고, A시설은 프로그램실 중앙에 접이판을 두어 필요시 공간을 분리하여 이용하였다. 실시하는 프로그램의 성격 상 혹은 의자가 부족한 경우 참여노인의 인부는 구석의 소파에 앉아서 구경하였고(G, F시설), 직원실과의 겹침으로 외부인이 수시로 유행하는 경우 산만하였다. 각종 선시용 기기가 배치되어 있거나 수납공간이 모든 벽을 둘러싸서, 경우 통행공간이 좁고 가구와 노인의 충돌 위험이 있었고(A, B, D시설), 테이블이 작아 개인이 이용공간이 없거나 무용공간이 확보되지 않아 불편한 경우도 있었다(F, G시설). C시설은 출입문이 플라스틱 접이문으로 되어있고, D시설은 복도쪽으로 상이 있어 양측이 침해되지 않아 가까운 거주실과 복도의 소음이 들려 집중이 곤란한 미술, 인지프로그램의 진행에 식감하지 않았고, F시설은 거주실을 용도전환 하았기 때문에 프로그램을 시행하기에 면적이 좁았다. 이따가 취재어나 지팡이 등의 보관 장소가 없어 불편한 경우도 있었다(A, B시설).



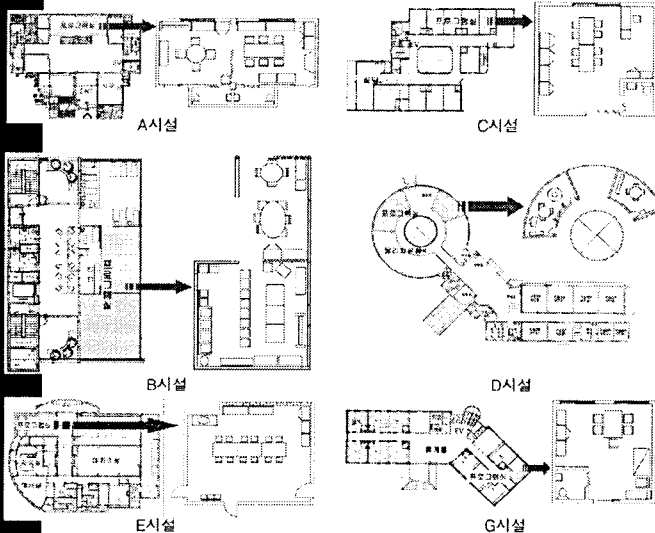
<표 1> 조사대상 시설의 건축적 개요

	A	B	C	D	E	F	G
개원연도	2002	2004	1995	2003	2003	1999	2002
지역/유지조건	서울/도시	서울/도시	부산/도시	광주/도시근교	경기/도시	전북/농촌	전북/농촌
총면적(㎡)	531(531)	804(781)	1,761(1,265)	66(66)	190(190)	59(98)	55(55)
대지면적(㎡)	1,209	716.9	9,215	14,267	1,864	7,355	3,143
건축면적(㎡)	-	407	-	987	947	265	871
건물면적(㎡)	1,523	3,021	3,029	2,846	5,139	9,723	17,056
규모(지하/지상)	1층/3층	2층/6층	1층/4층	1층/3층	1층/3층	1층/4층	1층/2층
거주실분면형태	관복도+중복도	회랑형	중점+중복도	중점+중복도	중점형	중점형	중복도

<표 2> 프로그램실의 물리적 특성

	A	B	C	D	E	F	G
유형	전용	전용	직원실겸용	전용	전용	직원실겸용	직원실겸용
용도변경	거주실 변경	-	거주실 변경	자민봉사실 변경	거주실 겸용 변경	거주실 변경	거주실 변경
유치(가구)	1층(1개)	6층(27개)	3층(1개)	2층(2개)	지하(1개)(1개)	3층(17개)	2층(1개)
거주실	2.3층	2~3층	2.3층	1.2층	2.3층	2.3층	2층
유기율	2.3층	2~3층	2층	1.2층	2.3층	2.3층	2층
면적(㎡)	57.8	58.3(37.3)	36.0	55.4(38.9)	46.0	39.7	33.0

## 시설의 프로그램실 공간구성



## 프로그램실 계획지침

프로그램실 이용은 노인당 주 1~2회, 30분 이내 이용, 전문적 진행과 참여노인의 집중이 요구되는 인지와 미술을 주요프로그램으로 하여 다른공간과의 겹침이 아닌 전용 프로그램실로 계획한다. 프로그램실의 위치는 시설의 공간상황에 따라 거주실과 동일층에 한쪽으로 독립된 공간(Alcove)으로 만들거나, 지하나 1층에 계획, 혹은 한층의 공간을 프로그램실로 계획하는 경우를 모두 고려한다.

프로그램실의 면적은 평균 5~6명의 노인과 직원 1명이 이용하는 경우를 기본으로 하고, 대규모시설은 1회당 9명을 넘지않는 그룹의 이용을 고려하여 계획한다. 참여노인과 진행직원, 화장실, 가구 설비를 포함하여 1인당 최소 6제곱미터 이상의 면적이 권유된다.

프로그램실의 가구와 설비 중 도구수납장은 선반이나 유리문이 있는 형식으로 내부의 물품이 쉽게 관찰될 수 있도록 프로그램종류별로 수납한다. 테이블은 최소 8인용의 무릎공간이 확보되고 이동이 가능하도록 바퀴와 스톱퍼가 부착된 것, 의자는 필요시 한쪽에 쌓을 수 있는 형식으로 충분히 준비한다. 응급상황에 대비하여 벤치와 수도설비, 세면대를 반드시 계획한다. 프로그램에의 집중을 위해 복도 쪽으로 창을 설치하지 않으며 필요시 일방경을 설치하고, 휠체어 출입과 방음에 취약한 접이문의 사용을 피한다.

