

연구경향 분석을 통한 노인복지시설 연구방향 설정에 관한 연구

A Study on the Reserch Trends of elderly Welfare Facilities

문수영* 황은경**
Moon, Soo-Young Hwang Eun Kyoung

Abstract

The purpose of this study is to analyze the research trends and characteristics in the research subjects related to the housing for the elderly in Korea. The number of 199 studies was selected from the paper of Architectural Institute of Korea. The data of the present condition for welfare facilities are exploited from Korea National Statistical Office. The elderly welfare facilities are divided as 5 kinds of things ; housing facilities, medical facilities, leisure facilities, retired facilities and mixed facilities. And policy and statutes of welfare facilities are included in this study. The data were analysed with contents and chronological order and then the trends of research were studied by facilities. As the results of study, studying about housing facilities is well progressed but, the other parts of studying are little short. Especially, studying for retired facilities is seldom done so we need systematic survey and study.

키워드 : 노인복지시설, 고령화사회, 연구경향 분석

Keywords : elderly welfare facilities, aging society, analysis of research trends

1. 서론

1.1 연구의 배경 및 목적

노인문제는 우리나라의 산업화 과정이 급속도로 진행되기 시작한 1970년을 전후하여 사회문제로 부각되기 시작하였다. 우리나라는 2000년에 65세 이상 노인인구가 전인구의 7.2%에 도달하여 유엔의 노인인구 구성비율에 따른 국가분류에 의하면 이미 고령화사회(aging society)에 진입하였다. 현재 우리나라의 인구는 출산율의 급격한 감소와 더불어 노인인구 비율이 세계적으로 유례를 찾기 어려울정도로 급속도로 증가하고 있다¹⁾.

노인인구수와 비율의 증가는 반드시 노인문제를 예고하는 것은 아니지만 선진국의 경험에 의하면 사회의 전반적 제도와 사회복지 정책이 인구고령화에 어떻게 대응하느냐에 따라 노인문제가 크게 예방될 수도 있는가를 좌우하기도 한다. 이러한 배경에서 노인문제와 관련된 연구의 수행은 필수적이라 할 수 있다.

본 연구에서는 1979년부터 현재까지 대한건축학회에 발표된 학술발표 및 논문을 중심으로 노인복지시설의 연구동향을 살펴보고, 급속한 인구고령화에 대비하여 차후 노인복지시설 연구방향 중 필요한 연구는 무엇인지를 설정하려 한다. 이를 통해 다가온 고령화 사회에서 바람직한 노인문제의 해결방안을 도출해보고자 한다.

1.2 연구의 방법 및 범위

본 연구의 방법은 문헌조사와 통계자료의 분석을 통하여 지금까지 진행된 노인복지시설의 연구경향을 파악하여 향후 필요한 연구개발을 설정하는 것이다. 본 연구에 사용한 조사문헌은 1979년부터 2005년까지 대한건축학회에 등재된 학술발표논문 및 논문, 그리고 건축학회지 기고문이고, 통계자료는 통계청과 보건복지부에서 제공하는 자료를 인용하였다. 내용적 범위로는 노인시설 관련 연구의 필요성 도출을 위해 노인문제 현안 고찰 및 법적으로 노인복지시설로 규정하고 있는 시설 현황 및 이에 대한 연구문헌을 조사 및 분석하는 것을 주 골자로 한다.

2. 노인과 노인복지시설 문제

노인복지시설의 개발방향을 설정하기 위해서 현재 통계청과 보건복지부에서 집계하고 있는 노인인구의 현황과 노인복지시설의 공급현황을 조사하였다. 현재 우리나라의 노인복지시설 공급현황 파악을 통해 노인복지시설의 당면한 문제를 도출하고, 차후 노인복지시설의 연구방향을 설정하는 기본 자료로 활용하고자 한다.

2.1 노인인구 증가와 노인문제

2004년 현재 총인구 중 65세이상 인구의 비중은 8.7%로 2003년 8.3%에 비해 0.4% 증가하였고 10년 전인 1994년 5.7%에 비해서는 3.0% 증가하였다. 65세 이상 인구는 평균수명 연장 및 출산율 감소로 인해 2000년 7.2%로 고령화 사회에 이미 접어들었으며, 2019년에는 14.4%로 고령사회에 진입하고, 2026년에는 20.0%로 초(超)고령사회에 도달할 전망이다.(표 1 참조)

* 정회원, 한국건설기술연구원 건축연구부 연구원

** 정회원, 한국건설기술연구원 건축연구부 선임연구원

1) 통계청, 2004년 고령자통계

표 1 연령계층별 인구 및 구성비 추이

	1980	1994	2000	2003	2004	2010	2020	2030
총인구	38,124	44,642	47,008	47,925	48,199	49,594	50,650	50,296
0~14세	12,951	10,653	9,911	9,719	9,633	8,552	7,034	6,217
15~64세	23,717	31,446	33,702	34,238	34,396	35,741	35,948	32,475
65세이상	1,456	2,542	3,395	3,969	4,171	5,302	7,667	11,604
구성비	100.0	100.0	100.0	100.0	100.0	100.0	100.0	100.0
0~14세	34.0	23.9	21.1	20.3	20.0	17.2	13.9	12.4
15~64세	62.2	70.4	71.7	71.4	71.4	72.1	71.0	64.6
65세이상	3.8	5.7	7.2	8.3	8.7	10.7	15.1	23.1

자료 : 통계청, 「장래인구추계」, 2001 (단위 : 천명, %)

한국의 65세 이상 고령인구는 2000년을 기점으로 총인구의 7%를 상회하여 고령화사회(Aging Society)에 진입하였고, 2019년에는 14%를 넘어 고령사회(Aged Society)에 진입될 것으로 전망된다. 한국의 고령인구 비율이 7%에서 14%에 도달하는데 걸리는 기간이 19년이며, 14%에서 20%는 7년에 불과하여 선진국이 경험한 고령화 속도에 비해 빠른 속도로 진행되고 있음을 알 수 있다²⁾.

표 2 인구 고령화속도 국제 비교

국가	고령인구 비율	도달년도			증가 소요년수		2002년 65세이상 인구구성비(%)
		7%	14%	20%	7%→14% %	14%→20% 0%	
프랑스		1864	1979	2019	115	40	16.3
노르웨이		1885	1977	2021	92	44	14.9
스웨덴		1887	1972	2011	85	39	17.2
호주		1939	2012	2030	73	18	12.7
미국		1942	2014	2030	72	16	12.3
캐나다		1945	2010	2024	65	14	12.7
이탈리아		1927	1988	2008	61	20	18.6
영국		1929	1976	2020	47	44	15.9
독일		1932	1972	2010	40	38	17.3
일본		1970	1994	2006	24	12	18.4
한국		2000	2019	2026	19	7	7.9

2.2 노인복지시설 현황 및 계획

노인복지법에 따르면, 노인복지시설은 크게 노인주거시설, 노인의료시설, 노인여가시설, 재가노인복지시설 그리고 노인보호전문기관으로 나뉘어진다. 이들 시설 중, 본 연구와 연관이 있는 시설은 노인보호전문기관을 제외한 4가지의 시설에 대해 알아보도록 한다.

표 3 노인복지시설의 분류

구분	세분
노인주거시설	양로시설, 실비양로시설, 유료양로시설, 실비노인복지주택, 유료노인복지주택
노인의료복지시설	노인요양시설, 실비노인요양시설, 유료노인요양시설, 노인전문요양시설, 유료노인전문요양시설, 노인전문병원
노인여가복지시설	노인복지회관, 경로당, 노인교실, 노인휴양소
재가노인복지시설	가정봉사원 파견시설, 주간보호시설, 단기보호시설

2) UN, 「The Sex and Age Distribution of World Population」, 각년도 일본 국립사회보장·인구문제연구소, 「인구통계자료집」, 2003, OECD, 「OECD Health Data」, 2004

노인주거시설은 양로시설, 실비양로시설, 유료양로시설, 실비노인복지주택, 유료노인복지주택에 해당하는 시설로서 주로 노인을 입소시켜 일상생활에 필요한 편의를 제공하는 시설에 해당한다. 통계청 자료에 따르면, 2001년까지 파악된 무료양로시설의 경우 1986년부터1997년까지 전국에 걸쳐 120개 이상씩 파악되었으나 IMF가 터진 1990년대 말 부터는 그 수가 급격히 줄어 100여개의 선을 유지하고 있는 상태이다.

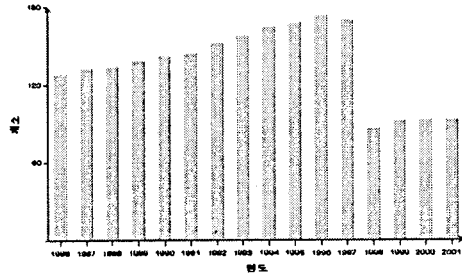


그림 1 무료양로시설 현황(1986년~2001년. 통계청)

노인의료복지시설에 해당하는 시설로는 노인요양시설, 실비노인요양시설, 유료노인요양시설, 노인전문요양시설, 유료노인전문요양시설, 노인전문병원 등이 해당하며, 이들 시설은 노인을 입소시켜 일상생활에 필요한 편의를 제공하고 질환을 치료할 수 있는 의료서비스를 제공하는 시설에 해당한다. 통계청 자료에 따르면, 무료노인요양시설의 경우 1986년부터 꾸준히 증가추세를 보이고 있으며, 역시 IMF때 그 수가 대폭 줄어들었다가 다시 증가하는 추세를 보여준다. 실비 및 유료시설역시 1991년부터 파악되기 시작하여 무료노인요양시설과 같은 경향을 보여주고 있다.

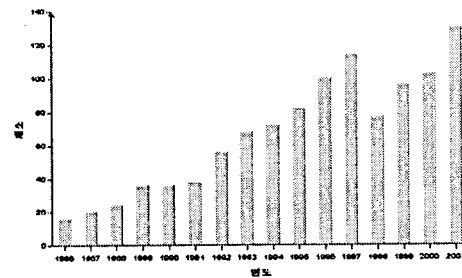


그림 2 무료노인요양시설 현황(1986년~2001년. 통계청)

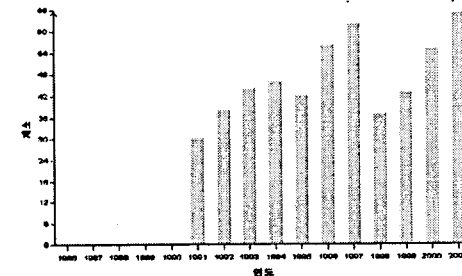


그림 3 실비 및 유료시설(1986년~2001년. 통계청)

아래 그림에서 보이는 경로당의 경우 1992년부터 조금씩 증가하는 추세이다가 1996년과 1997년의 경우 경로당의 숫자가 "0"을 가리키는 독특한 추세를 보여주고 있다. 경로당의 경우 노인복지회관, 노인교실, 노인휴양소와 같이 노인여가복지시설에 해당하는 시설로 노인의 건전함 취미, 건강유지, 정보교환 등의 목적으로 세워진 시설이다.

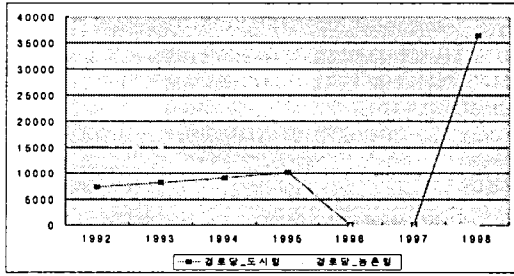


그림 4 경로당 시설(1992년~1998년, 통계청)

이밖에도 특별한 사유로 노인이 있는 가정에 봉사원을 파견하거나 일시로 노인을 보호하는 시설인 주간보호시설과 단기보호시설인 재가노인복지시설이 있다. 이들 재가노인복지시설에 관해서는 통계청에서 파악된 자료가 존재하지 않는 상태이다.

3. 한국 노인복지시설관련 연구현황 분석

한국의 노인복지시설관련 연구 현황을 분석하기 위하여 본 연구에서는 대한건축학회에 발표된 1979년부터 2005년까지 총 199편의 논문, 학술발표논문, 건축학회지 기고문을 대상으로 노인시설의 연구현황을 정량적 현황과 정성적 현황으로 나누어 파악하였다. 정량적 현황은 연차별, 시설별, 기고문 종류별, 그리고 대상 국가별로 나누어 노인복지시설의 연구경향을 파악하였고, 정성적 현황은 199편의 제시된 논문 제목과 키워드를 중심으로 주요 분석 대상을 파악하였다.

3.1 노인복지시설 관련 연구 논문의 정량적 현황

한국에서 노인문제를 학문의 대상으로 보기 시작한 것은 1960년대부터이며, 1970년대 이후 급속한 산업화, 도시화 및 의료기술의 발달로 노인문제가 부각되면서 이에 대한 노인문제 연구도 시작되었다³⁾.

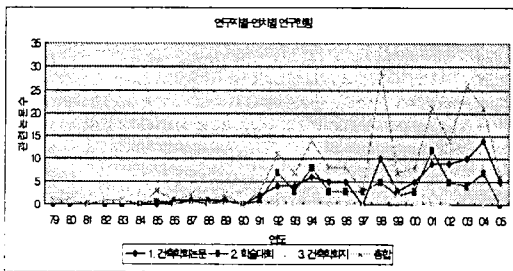


그림 5 연차별, 기고문 종류별 노인시설 연구현황

3) 정무웅 외 1인(1996), 노인주택 개선 연구방향 설정 및 특성에 관한 연구, 대한건축학회 논문집 통권 97호

그러나 분석 대상으로 설정한 199편의 논문을 살펴보면(그림 5), 노인문제 연구가 시작된 이후부터 1991년까지는 노인시설과 관련된 연구는 명맥을 겨우 이어오는 수준으로 미미했음을 알 수 있었다. 그러다가 1992년 법개정을 통해 노인복지시설이 유료화 되고 실버산업이 가시화되면서부터 노인복지시설과 관련된 연구가 본격적으로 나타나기 시작한다.

노인시설의 연구경향을 정확하게 파악하기 6가지로 나누어 그 경향을 살펴보았다. 시설을 분류하는 기준은 먼저 노인복지법에서 규정하고 있는 주거, 의료, 여가, 재가 시설과 이들 시설이 혼합되어 나타나는 혼합 시설로 나누어 분류하였고, 노인시설과 관련된 정책, 운영방법론, 노인시설 유형 등에 해당하는 논문을 기타로 나누어 그 경향을 분석하였다. 그 결과 총 199편의 논문 중 주거와 관련된 논문수가 81편(40.7%)으로 가장 많았고, 그 다음으로 의료가 48편(24.1%), 여가 29(14.6%), 기타가 26편(13.1%)을 차지하였다. 재가와 통합시설의 경우 각각 9편(3%)과 6편(6%)으로 다소 미미한 비중을 차지하고 있었다(표 4).

표 4 노인시설관련 논문수

	주거	의료	여가	재가	통합	기타	합계
논문수	81	48	29	9	6	26	199
비율(%)	40.7	24.1	14.6	4.5	3	13.1	100

이들 시설을 연차별로 경향을 분석해보면, 주거의 경우 1979년부터 매년 꾸준히 연구논문이 발표되고 있지만, 그 외 시설의 경우 90년대 이후부터 연구논문이 발표되고 있음을 알 수 있었다. 98년 이후부터 노인시설에 대한 연구가 본격적인 궤도에 올라섰음을 알 수 있었다(그림 6).

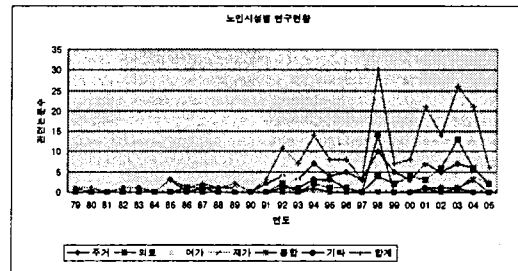


그림 6 연도별 노인시설 연구현황

노인시설의 연구대상 중 국내시설과 국외시설의 연구 경향을 비교해보기 위해 논문의 주제가 순수 국외시설일 경우 국외로, 국외사례를 예시로 들었다라도 주요 연구대상이 국내시설일 국내일 경우 국내로 분류하였다. 그 결과 분류해보면, 조사대상 논문 중 한국이 166편(83.4%), 외국이 33편(16.6%)으로 국내 시설에 대한 연구가 절대적으로 많은 비중을 차지하였다.

국외시설의 대상 중 일본이 17편으로 절반을 차지하였고, 그 뒤를 미국이 5편, 나머지 국가의 경우 유럽과 호주로 미미하지만 다양한 국가를 대상으로 노인시설을 연구하였다(그림 7). 이들 대상국 중 일본이 우리나라와 문화 및 건축물 시설도 매우 유사하고, 고령화속도 역시 우리

나라처럼 매우 급속하게 진행되어 연구 대상이 된 것으로 추측된다. 일본을 대상으로 연구한 노인시설 분포를 살펴보면 총 17편의 대상 시설 중 주거와 재가 시설이 6편, 의료가 4편, 기타 1편이며 여가와 통합시설을 대상으로 한 연구논문은 없었다(표 5).

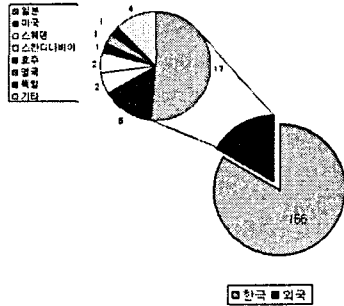


그림 7 노인시설 연구 대상국가

표 5 일본을 대상으로 연구한 노인시설 분포

논문수	주거	의료	여가	재가	통합	기타	합계
	6	4	0	6	0	1	17

3.2 노인복지시설 관련 연구 논문의 정성적 현황

앞장의 정량적인 분석을 바탕으로 총 199편의 논문을 주제별로 나누어 정성적인 현황을 분석하기 위해 이들 논문이 피력하는 주제를 시설별 키워드로 분류하면 다음 표 6과 같다.

표 6 노인복지시설 연구 대상 및 주 내용

시설	연구 대상	주 내용
주거	코하우징, 유료노인홈, 도시양로원, 노인집합주거, 3세대주택, 장애인시설, 농촌주택	건축특징, 공간규모특성, 옥외공간특성, 관련연구경향파악, 주거설계기준, 현황파악, 유형별 특징, 입소자 특성, 이주동기, 의식변화, 거주환경, 생활실태
의료	치매노인시설, 노인전문병원, 요양시설, 의료재활시설, 화장실시설	개발개념, 건축특징, 사례조사, 의식과 선호도, 실태조사, 건축계획기준, 식사공간연구
여가	종합복지관, 노인정	입지분포, 공간계획, 이용특성, 실내환경계획
재가	재가노인 보건시설, 생활지원하우스, 주간보호시설	공간구성 및 유형파악, 이용실태, 입소자 생활 및 특성파악
통합	복합시설	피난계획, 공간체계구성
기타	노인 복지정책, 노인시설의 근린생활환경, 노인행위패턴	시설 특성 및 유형, 수요추계 및 전망, 이용형태, 법제도, 개발방향 설정

주거시설의 경우 다양한 시설을 대상으로 많은 연구가 이루어졌고, 의료시설의 경우 치매와 관련된 시설과 요양에 관련된 시설을 중심으로 주로 연구가 되었음을 알 수 있다. 여가시설의 경우 주로 복지관에 관련된 시설이 연구대상이 되었는데, 시설의 특성상 지역계획과 지역특성 등과 연계되어 연구가 진행되었다. 특히 도시 내에서 노

인들이 어떻게 여가환경을 구축할 수 있는가에 대한 연구도 다수 있었다. 재가복지시설에 대한 연구는 전반적으로 미미한데다 연구 내용 대부분이 외국사례를 대상으로 시설을 분석하는 방향으로 진행되어, 차후 재가복지시설과 관련한 연구가 필요함을 알 수 있었다. 복합시설의 경우 성격이 서로 다른 시설이 접목되는 과정에서 피난시설이나 전이공간의 구성과 관련된 연구가 진행되었다. 그 외에도 노인시설과 관련한 노인복지정책, 노인행위패턴, 법의 개정과 관련된 연구가 주로 진행되었다.

최근에는 노인복지시설을 친환경적으로 리모델링하거나 외부공간을 노인 특성에 맞게 친환경적으로 구축하는 방안이 활발히 연구되고 있었다. 그리고 각 시설별로 거주자 만족도, 거주자 생활실태, 이용실태 등의 내용이 포함된 실태조사가 연구내용으로 포함되었다.

4. 노인복지시설 연구 방향 설정

앞에서는 노인복지시설 연구방향의 설정을 위해 199편의 대한건축학회 논문을 정량적·정성적으로 분석하였다. 이 결과 노인시설 중 주거시설의 경우 연구가 다방면으로 진행되고 있었다. 의료시설의 경우 요양시설 관련 연구는 많지만, 노인 전문병원과 관련된 연구는 아직 미흡한 단계이다. 의학의 발달로 노인을 대상으로 한 전문적인 질병치료 수요가 늘어가고 있음을 감안할 때, 노인전문병원과 관련된 시설 연구가 필요하다고 사료된다. 재가복지시설과 관련된 연구는 턱없이 부족한 상태이다. 전반적으로 재가복지시설과 관련된 인식과 자료가 많이 부족한 상태임을 감안할 때, 이 분야에 대한 체계적인 자료조사와 연구가 필요함을 알 수 있다.

두 가지 이상의 기능을 겸하는 통합시설이 많이 생기는 추세인데, 이에 대해 서로 성격이 다른 전이공간의 동선처리와 관련된 연구 등이 필요할 것으로 예상된다. 여가시설 역시 현재 경로당과 같은 소규모 시설 중심에서 지역사회에 이바지 가능한 시설로 도약할 수 있는 방안 추진 필요하다. 특히 노인인구 증가와 더불어 의학의 발달로 일할 수 있는 노인이 증가하는 추세와 발맞추어 노인인력의 재활용을 위한 교육시설 관련 연구가 필요하다.

최근 건축 각 분야에서 친환경, 유틸리티와 관련된 연구가 다양하게 진행되고 있는데, 노인복지시설과 관련해서도 이와 같은 연구경향이 나타나고 있다. 이런 경향이 노인시설분야에도 반영되는 것은 매우 바람직한 현상이나, 기존 연구에 시설만 노인시설로 바꾸어 재현하는 경향을 보이고 있다. 이런 경향에 대해, 노인시설에 필요한 연구가 무엇인지 목표를 설정하고 연구가 진행되어야 한다고 생각한다.

참고문헌

1. 통계청(2004). 고령자 통계
2. 정우용 외 1인(1996). 노인주거 개선 연구방향 및 특성에 관한 연구, 대한건축학회
3. <http://www.aik.or.kr>
4. <http://www.moleg.go.kr>