

## 생활시간조사의 탐색과 분석

최종후<sup>1)</sup>, 소선하<sup>2)</sup>, 노원희<sup>3)</sup>

### 요약

생활시간조사(Time Use Survey)는 국민들이 주어진 하루 24시간을 어떤 형태로 보내고 있는지를 알아보기 위한 조사이다. 이를 통하여 인구 속성에 따른 개인유지, 취업, 가정관리, 레저시간 등에 관한 시간활용 정보를 파악하게 된다. 본 연구에서는 시간량 분석의 관점에서 생활시간조사에 대한 탐색적 분석을 시도한다.

주요용어 : 생활시간조사, 시간량, 시간대, 대응분석, 프로파일 분석.

### 1. 서론

사회구성원에 대한 삶의 질(Quality of Life)을 연구함에 있어 생활시간조사(Time Use Survey)는 연구의 기반으로 자리하고 있다. 주지하는 바대로 범지구적으로 노령화 사회가 진전되고 있으며, 사회구성원의 삶의 질에 대한 욕구가 증대하고 있다. 이에 따라 생활시간조사는 국가의 복지정책 수립의 중요수단으로 활용되고 있다. 이러한 배경 하에서 우리나라에서도 1999년에 이어 2004년에 두 번째 생활시간조사가 수행되었다. '2004 생활시간조사'는 통계청이 주관하여 2004년 9월 2일부터 9월 14일까지 실시되었다. 이에 대한 외국의 사례를 살펴보면 미국은 1913년, 스웨덴은 1970년, 캐나다는 1986년 이래 부정기적으로 시간간격을 두고 동 조사를 수행해왔다. 일본의 경우 1976년 이래 5년 주기로 동 조사를 수행해오고 있다(손애리, 2000; Mikami, 1999; Eurostat, 2003). 2장에서는 '2004 생활시간조사'를 개관하며, 3장에서는 시간량 기초분석, 4장에서는 연령대에 따른 행동변수 프로파일을 분석하고 특히, 9개 행동 대분류 중 초중고생의 학습 시간량과 노년층의 시간량 사용패턴을 살펴본다.

### 2. 2004년 생활시간조사 개관

- 2.1 조사의 목적 : 국민들이 주어진 하루 24시간을 어떤 형태로 보내고 있는지를 파악하여 국민의 생활방식과 삶의 질을 측정할 수 있는 기초 자료 제공, 무급 가사노동에 소요된 시간을 파악하여 가사노동의 경제적 가치를 분석, 노동, 복지, 문화, 교통 관련 정책수립이나 학문 연구의 기초자료 제공.
- 2.2 조사방법 : 가구관련·개인관련 항목은 면접조사, 시간일지에 대해서는 응답자가 10분 간격으로 설계된 시간일지에 자신이 한 행동을 일기 쓰듯이 2일 동안 직접 기입(after-coded diary)하는 방식.
- 2.3 조사항목 : '2004년 생활시간조사' 설문지의 구성은 가구관련사항, 개인관련사항 그리고 시간일지로 되어있다. 각 구성은 다음 <표 1>과 같다. 유사행동에 대한 분류는 3개 영역의 9개 대분류, 50개 중분류, 137개 소분류로 구성.

1) 339-700 충남 연기군 조치원읍 고려대학교 정보통계학과 교수. jhchoi@korea.ac.kr

2) 136-701 서울 성북구 안암동 5가 고려대학교 통계학과 박사수료. fontaine@korea.ac.kr

3) 339-700 충남 연기군 조치원읍 고려대학교 정보통계학과 석사과정. coreal2@korea.ac.kr

생활시간조사의 탐색과 분석

- 2.4 표본설계 : 2000년 인구주택총조사 10% 표본조사구 중에서 섬 지역 조사구와 시설단위 조사구를 제외한 24,998개 보통조사구 및 아파트조사구에서 추출된 경제활동 인구조사용 조사구 1,629개 (약 33,000 가구)를 추출단위 조사구로 사용.
- 2.5 표본 : 표본 조사구는 계통추출법(Systematic Sampling)에 의해 추출한 850개 조사구로, 조사구당 15가구를 뽑아서 총 12,750가구에서 32,191명을 추출하였다. 이 중 최종적으로 12,651가구 31,634명이 응답하여 98.3%의 유효 응답률을 보였고, 최종 분석에 사용된 시간일지는 63,268개이다(통계청, 2005).

<표 1> 2004년 생활시간조사 구성

구 성	항 목		
가구관련사항 (4개 항목)	입주형태		
	다른 곳에 주택 소유여부		
	주거용 면적		
	자동차보유 현황		
개인관련사항 (15개 항목)	인구적 특성	가구주와의 관계, 성별, 생년월일	
	미취학 자녀 보육 여부	연령, 들본 사람, 주당 들본 시간	
	시간부족에 대한 주관적인 느낌과 이유		
	성역할에 대한 주관적인 느낌		
	경제 활동에 관한 사항	경제활동상태	
		부업여부	
		일한 총 시간	
		산업 및 직업	
		직장에서의 지위	
		월평균 소득	
주휴제도			
업무 후의 피로도에 대한 느낌			
시간일지	하루 24시간의 활동형태를 10분 간격(총 144개 시간대)으로 「주행동」 및 「동시행동」을 구분하여 조사.		

3. 시간량 기초분석

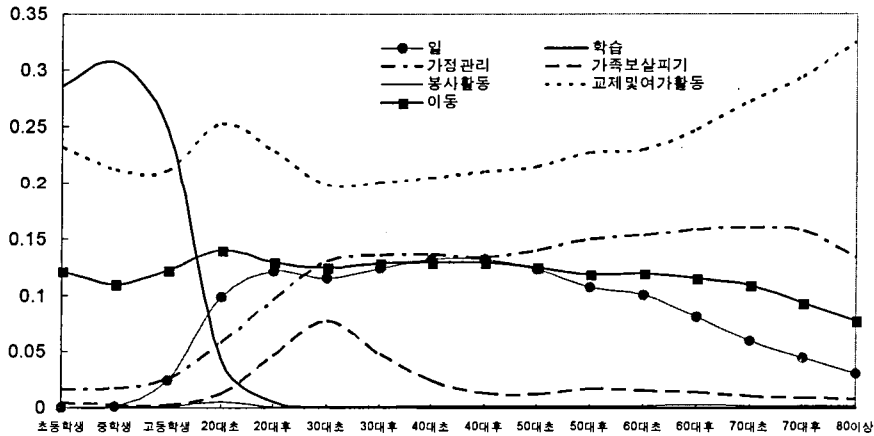
<표 2>는 행동변수의 9개 대분류에 대한 주중/주말(토,일)의 시간량 기초통계 분석결과이다. 일이나 참여/봉사활동과 같은 사무적인 일들이 주중에 주로 이루어졌으며 개인유지나 가족보살피기와 같은 개인 신변잡기적인 일은 주로 주말에 이루어지는 것으로 나타났다.

<표 2> 행동변수의 9개 대분류에 대한 기초통계량

행동	주중		토요일		일요일	
	평균	표준편차	평균	표준편차	평균	표준편차
개인유지	622.16	104.29	640.29	110.91	687.84	119.53
일	225.11	241.59	172.35	220.76	101.85	189.70
학습	92.72	205.93	57.13	142.51	24.90	87.45
가정 관리	88.11	117.81	96.10	120.77	101.06	118.60
가족 보살피기	25.55	69.39	26.17	68.80	24.49	64.68
참여 및 봉사활동	3.98	32.68	2.72	24.21	2.36	23.86
교제 및 여가활동	272.33	172.44	332.48	178.73	393.06	186.54
이동	96.77	73.08	99.65	82.03	91.51	92.03
기타	13.27	15.63	13.12	15.85	12.93	15.30

#### 4. 행동 대분류별 프로파일 분석

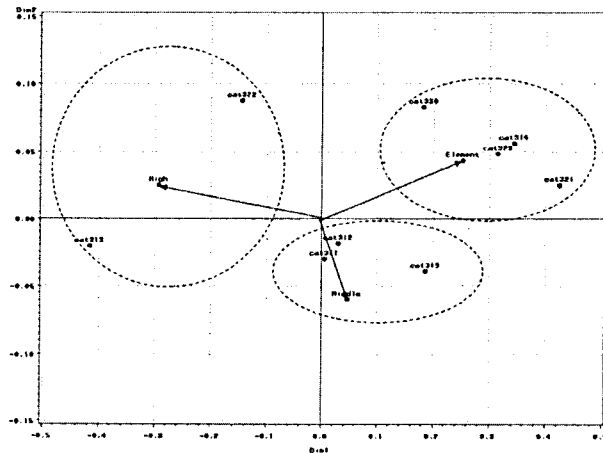
연령대에 따른 대분류1(개인유지)과 대분류9(기타)를 제외한 나머지 7개 대분류 행동변수의 행동건수 비율은 <그림 1>과 같다. 본 연구에서는 상대적으로 10대들이 많이 차지하고 있는 대분류3(학습)과 노인층(60대 이상)이 많이 차지하고 있는 대분류7(교제 및 여가활동)에 대하여 자세히 살펴볼 것이다.



<그림 1> 연령대에 따른 대분류별 행동 건수 비율

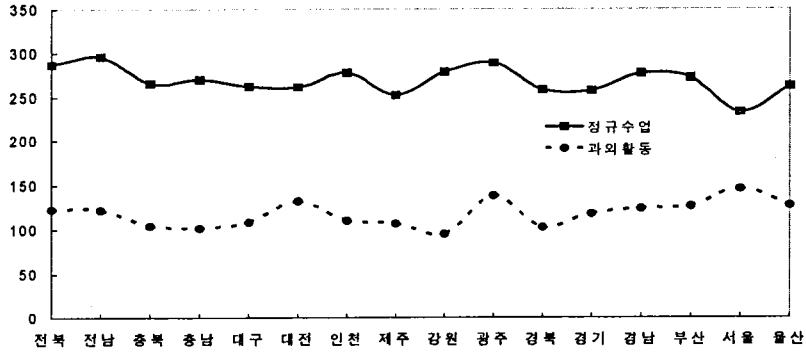
##### 4.1 초중고생의 학습 시간량 분석

<그림 2>는 초중고별 지역별 학습 양태를 살펴보기 위한 대응분석(Correspondence Analysis) 결과이다. 초등학생은 정규수업 외 강습, 중학생은 학교에서의 수업, 고등학생은 학교 내외에서의 자습에 주로 시간을 소비하는 것으로 나타난다. 즉, 초등학생은 학원수업, 중학생은 학교수업, 고등학생은 자습이 주요 학습 행동이라고 할 수 있다. 지역별로 살펴보면 정규수업은 광주, 전남에서 높게 나타났고 서울에서 낮게 나타났다. 정규학업 외 활동 즉, 과외는 서울에서 가장 높게, 강원에서 가장 낮게 나타났다. <그림 3>은 지역별 학습 시간량을 분석한 것이며, <그림 4>는 서울과 나머지 지역의 정규학업시간과 과외시간을 연령별로 나타낸 것이다. 서울에서 고등학교 3학년 때에 이르러는 과외시간이 정규학업시간을 앞지른다.

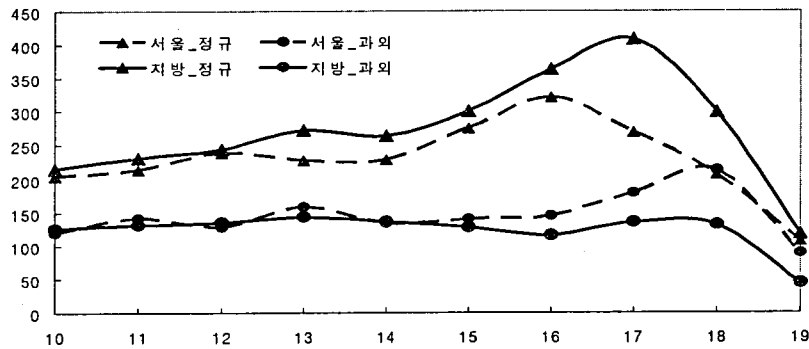


<그림 2> 초중고별 학습행동 대응분석

생활시간조사의 탐색과 분석



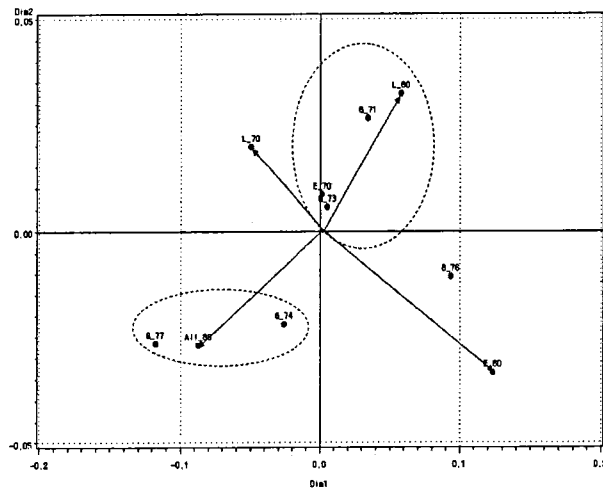
<그림 3> 지역별 학습 시간량



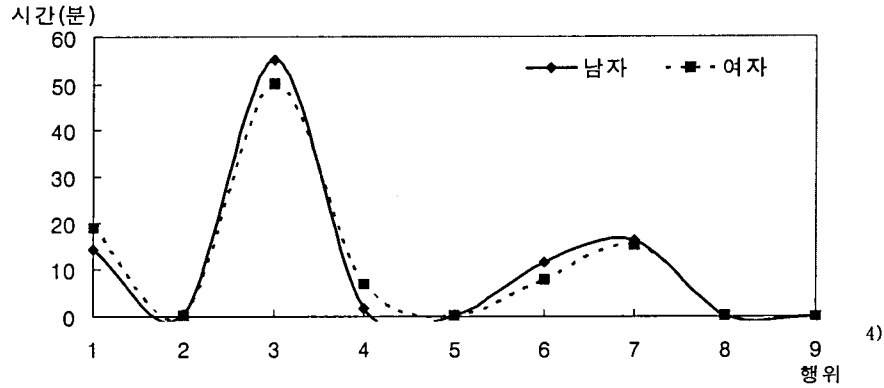
<그림 4> 연령별 학습 시간량(서울vs지방)

4.2 노년층의 여가활동 시간량 분석

<그림 1>에서 노년층에서 나타나는 주요 행동은 교제 및 여가활동이다. <그림 5>와 <그림 6>은 노년층의 여가활동 시간량에 대한 대응분석과 프로파일 분석으로 성별에 따른 큰 차이는 볼 수 없고 연령에 따른 차이가 있음을 알 수 있으며 주로 교제활동, 미디어 이용, 취미 및 그 외 여가활동에 시간을 소비한다.



<그림 5> 노년층의 연령별 여가활동 시간량 대응분석



<그림6> 노년층의 여가활동 시간량 프로파일

## 5. 토의

본 연구에서는 시간량 분석의 관점에서 사회적 이슈인 초중고생의 학습양태 분석과 노년층의 여가활동 시간량 분석을 시도하였다. 후속 연구는 사회적 이슈에 대한 시간대 분석이 시도될 것이다.

## 참고문헌

- [1] 손애리 (2000), 시간연구의 특성과 생활시간조사 개발 과정, 「조사연구」, 제1권 1호, p135~148.
- [2] 통계청 (2005), 「2004 생활시간조사보고서」, 제 1권 생활 시간량 편.
- [3] EUROSTAT (2003), Time Use at Different Stages of Life, [http://epp.eurostat.cec.eu.int/cache/ITY\\_OFFPUB/KS-CC-03-001/EN/KS-CC-03-001-EN.PDF](http://epp.eurostat.cec.eu.int/cache/ITY_OFFPUB/KS-CC-03-001/EN/KS-CC-03-001-EN.PDF)
- [4] Hitoshi Mikami (1999), Time Use Survey in Japan, <http://unstats.un.org/unsd/demographic/sconcerns/tuse/Country/Japan/sourcejpn96.pdf>

4) <그림 6> ~ <그림 8>에서 1:교제활동, 2:일반인의 학습, 3:미디어 이용, 4:종교활동, 5:관람 및 문화 행사참여, 6:스포츠 및 레저활동, 7:취미 및 그 외 여가활동, 8:교제 및 여가활동 관련 물품구입, 9:기타