

제 5 주 제

그린투어리즘에서의 초지의 역할

The Role of Grassland in Green Tourism

연사 : 이 효 원 (H. W. Lee)

(한국방송통신대학교 농학과, 교수)

그린투어리즘에서의 초지의 역할

이 효 원

한국방송통신대학교 농학과

I. 서 론

식량의 안정적 공급이라는 농업의 주 기능 이외에 수자원 함양기능, 자연환경 보전기능, 양호한 경관형성 기능 그리고 문화계승 기능 등이 있다. 그리고 식량의 문제가 어느 정도 해결된 지금 그리고 공업화와 산업화를 거치는 동안 많은 공해를 경험한 국민들은 주 기능으로서의 농업이 아닌 부수적 기능으로서의 역할에 더 많은 기대를 하고 있다.

이러한 문제는 단지 우리나라에 국한된 문제가 아니다. 무역자유화로 농업의 경쟁력이 약화되어 생산위주의 전통적 농업이 불가능하게 된 대만에서도 이러한 시도가 있었다(박 등, 2003).

즉 휴한농업의 제안이 그것인데 농업은 전원경관·자연생태 및 환경자원을 이용하고 농림축수산생산·농업경영활동·농촌문화 및 농가생활을 결합하여 국민에게 휴한을 제공하고 농촌에 대한 체험을 증가시키는 것을 목적으로 삼는 농업이다. 이의 정의에 따르면 농산물 생산기지로서의 농촌이 아닌 휴양이나 관광기지로서의 농촌으로의 변모를 시도한다는 것을 뜻한다.

우리나라에서도 수입자유화에 따른 경쟁력 약화, 농촌인구의 도시집중으로 인한 공동화가 문제가 되어 농촌관광을 농촌의 활력 증산 및 수입 증대수단의 대안으로 추진하고 있다(송 등, 2004). 농촌은 논과 밭 뿐 아니라 숲과 산림 그리고 가축과 초지가 있고 이런 모든 것이 농촌풍경을 구성하며 이런 것들이 하나의 관광자원이 될 수 있다.

그렇다면 이러한 전원경관에 초지가 어떠한 역할을 할 수 있을 것인가? 초지는 환경자원으로 중요한 역할을 하고 있는 데 그 기능은 환경보전기능, 대기보전기능, 생물상보전기능 그리고 마지막으로 경관보전과 보전 휴양기능을 갖고 있다. 초지는 간접적으로 이용되어 가축의 사료원으로서 축산물의 재료가 되는 작물이다. 초지에는 공간적으로나 시간적으로나 불균일한 개체가 존재한다는 특징을 가지고 있다. 이러한 불균한 개체의 상존은 생물다양성과 경관의 특징을 제공할 수 있는 틀이 되기도 한다.

본고에서는 앞의 여러 가지 논점을 기초로 하여 그린투어리즘에서 초지의 역할이 무엇인가를 살펴보고자 한다.

II. 녹색관광과 녹색과의 관계

녹색관광(Green tourism)이란 말은 원래 프랑스에서 기원한 것으로 2차 세계대전 후 농촌의 폐가나 문화재를 이용하는 방안으로 구성되었다고 하며 그 후 해안관광을 블루투어리즘(Blue tourism), 산악의 눈덮인 광경을 볼 수 있는 백색관광(White tourism), 밤의 불빛을 이용하는 도시관광(Light tourism)이 제창되었다. 이러한 녹색관광의 목적은 크게 3가지로(송, 2005) 첫째, 자연환경보존효과 둘째는 지역사회활성화 그리고 도시와 농촌의 거리감 해소로 보고 있다. 이러한 것은 일본이 이미 1994년 그린투어리즘 계획에 영향을 받아 우리나라는 1999년 신농업기본법을 만들어 농촌관광을 진작시키려는 시도를 하고 있다.

앞에서 제시한 여러 가지 색깔 중에 녹색이 특별히 다른 색과 비교했을 때 인간에게 어떤 효과를 주는가에 대한 연구는 그간 상당한 연구가 발표된 바 있다. 이들 각기 다른 색채의 효과는 다음의 표에서 보는 바와 같다.

표 1. 피터 비렌(Peter Biren)에 의한 색채심리(서 등, 2000)

색	일반적인 느낌	심적인 느낌	직접적인 현상	객관적인 인상	주관적인 인상
빨간색	휘황함, 강렬함, 불투명함, 건조	뜨거움, 불, 열, 피	위험, 크리스마스, 발렌타인데이	열정, 흥분, 격렬함, 활동성	강렬함, 분노, 탐욕, 사나움
주황색	밝음, 빛남, 작렬	따뜻함, 금속성, 가을색	만성제전야, 추수감사절	명랑, 생동감, 정력적, 강력함	환희, 풍부함, 포만감
노란색	양지바름, 백열, 찬란함	햇빛	주의	즐거움, 고취, 활력, 거룩함	고매한 정신
초록색	깨끗함, 습기	서늘함, 자연	깨끗함, 성페드릭 기념일	고요함, 상쾌함, 평화, 초창기	순결, 질병, 공포, 죄악
파란색	투명함, 물기	차가움, 하늘, 물	봉사, 깃발	우울, 억제, 명상, 침착함	침울함, 공포, 은밀함
흰 색	밝은 공간	서늘함, 눈	깨끗함, 어머니날, 깃발	순수함, 밝음, 정직함	긍정적인 마음. 정상적임
검은색	어두운 공간	중립, 밤, 공허	애도, 불길함, 죽음, 억압	장례식	부정적인 마음, 죽음

서 등(2000)에 의하면 식물이 주는 녹색은 산업화와 도시화의 상징적인 색채인 회색과 대비되는 뜻이며 자연으로의 회복을 나타내거나 삶의 질을 높이는 녹색친화력(Green amenity)의 의미와 환경오염과 대비되어 순수한 혹은 깨끗한 의미를 지니며 심리적 안정감을 맛볼 수 있고 감성의 순화 및 안정을 느낄 수 있다고 한다.

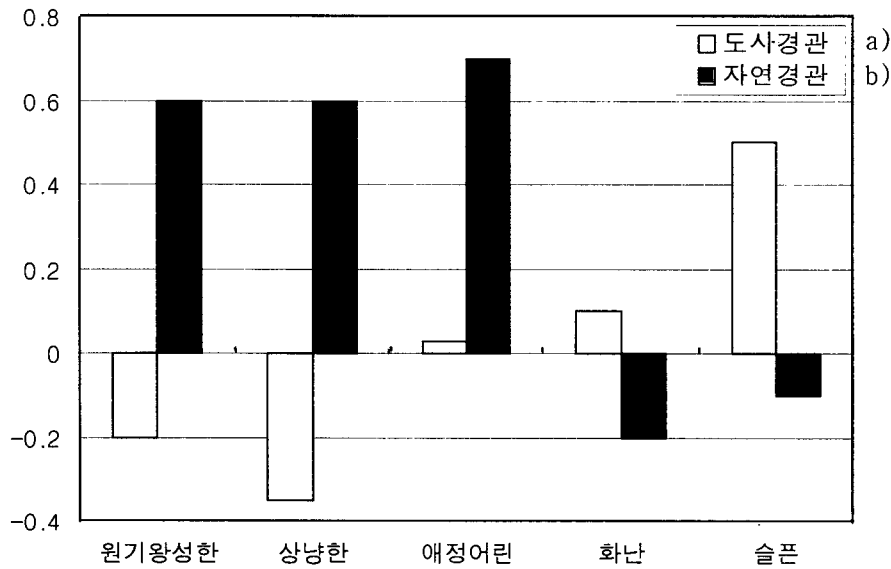


그림 1. 경관을 바라본 후의 감정 변화.

25명(남자 14, 여자 11명)을 대상으로 각기 다른 시각적 자극을 주었을 뇌전산화 뇌파와 적외선 DITI를 사용하여 대뇌활성도, 안면부 온도 그리고 심리적 반응을 조사하여 각기 색깔이 조사자에게 어떤 반응을 미치는가에 대한 연구결과도 있다. 즉 신문지, 적색, 노란색, 청색, 녹색, 식물 식물사진을 자극해 실험한 결과 대조군에 비하여 녹색, 녹색 식물사진 그리고 실제 녹색식물이 뇌의 전 구역에 걸쳐 안정 이완된 상태에서 대뇌활성도의 향상을 보여준 것으로 나타났다. 특히 녹색식물사진에 비하여 실제 녹색식물의 자극이 뇌의 활성도 향상에 큰 영향을 미친 것으로 나타났다. 녹색과 연관된 반응 특히 실내식물과 식물사진 등의 자극이 안정감, 행복감 그리고 뇌손상 환자에서 나타날 수 있는 판단의 능력의 장애를 호전시킬 수 있는 자극으로 작용하는 것으로 나타났다(이와 손, 1999).

표 2. 여러 가지적 자극이 감정적 표현지수에 미치는 영향(이와 손, 1999)

Emotion expressive	Newspaper color	Red color	Blue color	Yellow color	Green color	Photo of plants ^z	Real plants
Sad	1.48±1.68 ^y	1.76±2.13	3.48±2.50**	1.12±1.56	1.84±2.03	0.84±1.31	0.48±0.77
Happy	0.72±1.10	1.32±2.27	2.04±1.96	3.36±2.99**	3.00±2.02**	4.04±1.84**	3.72±1.79**
Angry	2.08±1.91**	2.40±2.20**	1.08±1.32	0.92±1.71	0.52±0.92	0.52±0.92	0.56±0.77
Neutral	5.20±1.96**	2.08±2.45	1.64±1.82	1.68±2.34	1.68±2.11	1.48±2.18	1.64±2.02
Relaxed	1.16±1.34	0.96±1.67	2.84±2.44**	2.88±2.09**	3.92±1.80**	4.16±1.81**	3.92±1.93**
Tense	2.24±2.273	4.24±1.88**	2.32±1.95	1.16±1.75	1.04±1.64	0.72±0.84	0.92±1.50
Bored	0.12±2.07*	1.08±1.35	1.48±1.78	2.12±2.07*	1.96±2.13*	1.12±1.74	1.20±2.08
Afraid	1.40±1.78	4.16±2.19	1.72±1.96	0.60±1.12	0.64±0.99	0.80±1.22	0.76±1.64

^z Ficus benjamina.

^y Mean ± SE.

*, ** Statistically significant among emotional expressive groups(P<0.005 or P<0.001, respectively)

뿐만 아니라 녹색자극은 뇌의 활성도를 높임과 동시에 안정도를 높여주고 동시에 체온도 낮아지는 데 녹색식물이 안정화 경향을 강화시키기 때문에 피부온도도 낮게 나타났다고 한다(손과 이, 1998).

Ⅲ. 녹지공간으로서의 초지역할

앞에서 이미 초지가 가축의 사료급여원 이외에 여러 기능을 하고 있음을 설파한 바 있거니와 그 중 관상적 및 조경적 가치는 보건휴양적 기능으로 확대될 수 있다. 초지경관은 다른 경관과는 전혀 다른 의미를 갖는데 산림전망과 초지전망과의 차이는 개방성의 차이이다. 개방성에 관한 다른 예는 논과 밭이다. 즉 이곳은 가고 싶다고 하여 가볍게 들어갈 수 없다. 공원이냐 골프장도 마찬가지다. 이들은 인공초지로 다른 영역과 명확히 구분되는 일종의 폐쇄공간이다. 이에 반하여 초지경관은 주변의 자연경관과 잘 어울려 공원이냐 골프장에서 느끼는 폐쇄성이 느껴지지 않는다. 초지는 누구에게나 서양적, 목가적인 느낌을 주어 일상의 번뇌로부터 해방되는 기능이 있어 귀중한 관광자원이 되는 것이다. 넓은 초원에서 유유히 방목하는 가축은 다수의 목장 방문자가 내방목적으로 하는 중요한 요소로 일본에서 이러한 관광목장의 증가는 이것을 여실히 나타낸다 할 것이다(일본초지축산협회, 1997).

1. 방문자의 이동경로와 초지의 관리

초지경관을 방문자에게 효과적으로 제공하기 위해서는 방문자의 이동경로와 초지를 잘 결합시키는 것이 중요하다. 방문자는 자가용이나 버스 등으로 이동하여 외부도로에서 목장 내 도로로 이동하여 주차장에서 하차하게 된다. 하차 시 주변의 경관이 초지나 혹은 이 초지위에서 방목하는 가축을 보게 되면 방문자의 기대를 충족시킬 수 있다. 그리하여 주차장이나 매점 그리고 식당 주변을 거점으로 하고 이 주변의 초지를 잘 가꾸어 양호한 초지경관을 제공해야 목장을 찾는 손님에게 좋은 인상을 줄 수 있다.

1) 초지경관의 구조와 요소

초지경관의 구성요소는 골격으로서 지형과 그 위에 형성된 구조와 색이다. 좀 더 구체적으로는 초지, 나무 그리고 수목대가 구성요소다. 방문자가 기대하는 경관은 크게 세 가지로 첫째는 원경으로 유명한 산이나 펼쳐진 평야를 배경으로 한 초지경관(遠景), 둘째 눈앞의 넓은 초지에 흩어져 있는 방목하는 소의 경관(中景), 마지막으로 도로 옆에 있는 목책에 곧바로 접촉할 수 있는 가축(近景)의 세 가지가 유기적으로 결합되어 일체화된 것을 예상하고 있다. 방목지는 초지경관의 중요한 요소이기 때문에 이의 배치에 유의하여 토지이용계획을 세워야 한다.

이를 위해서 막연히 이 부근의 수목을 벌채하면 시계가 열리겠지 하는 막연한 기대로 벌채하여 초지를 조성하면 후에 원상으로 복구하는 것이 어렵기 때문에 사전에 시뮬레이션을 하여 조사·평가하는 것이 필요하다.

즉 방문자가 기대하는 경관을 제공하기 위해서는 원경요소를 볼 수 있는 지역의 면과 질을 파악하고 중경으로서 초지의 넓이를 확보, 나아가서 도로에서 가축을 접촉할 수 있는 방목지와 도로와의 관계에 대한 검토를 해야 한다. 원경을 위해서는 지리정보시스템을 이용하면 되고 중경을 만족시키기 위해서는 최소한 깊이 142.5m 폭 114m가 필요하며 근경을 위해서는 가시, 불가시 판정과 피시빈도(披視頻度) 이론을 적용할 수 있다(山本 등, 1996). 피시빈도란 주변으로부터 바라볼 수 있는 빈도 또는 면적이다. 즉 산정상이나 능선은

주변의 넓은 면적을 볼 수 있기 때문에 피시빈도는 넓게 된다. 즉 이것은 가시면적과 동일한 개념이다. 수림이 있게 되면 피시빈도의 산출이 불가능하고 따라서 전망이 좋은 곳을 기점으로 경관시뮬레이션을 통해 사전에 평가할 수 있다. 그러나 보전 상 이유로 별채가 어려운 경우도 있기 때문에 주위 필요하다. 그렇다고 하더라도 데이터만으로는 완전한 평가가 불가능하기 때문에 현장을 보고 판단할 필요가 있다(佐々木, 2004).

2) 경관의 질

초지의 경관을 구성하는 것은 초지뿐만 아니라 인접하는 나무나 산림대 중첩되는 능선 등 복잡하게 삼입된 광경이기 때문에 이러한 풍경이 조망되는 지점을 선택하는 것이 필요하다. 이러한 지점이 선택되면 초지로 조성할 곳, 초지수목으로 남겨놓아야 할 것, 그리고 목책으로 또는 쓰일 것 등을 가상하여 시뮬레이션을 한다. 특히 전망이 좋은 곳을 초지화 하는 것이 필요한데 이런 곳은 경우에 따라서 환경보전을 위한 임지로 보호되는 경우가 많기 때문에 이런 경우까지를 고려한다.



그림 2. 지형으로부터 산출한 전망도. 검은 곳은 양호, X 표시를 한 곳은 전망도가 최대가 되는 지점(佐々木, 2004)

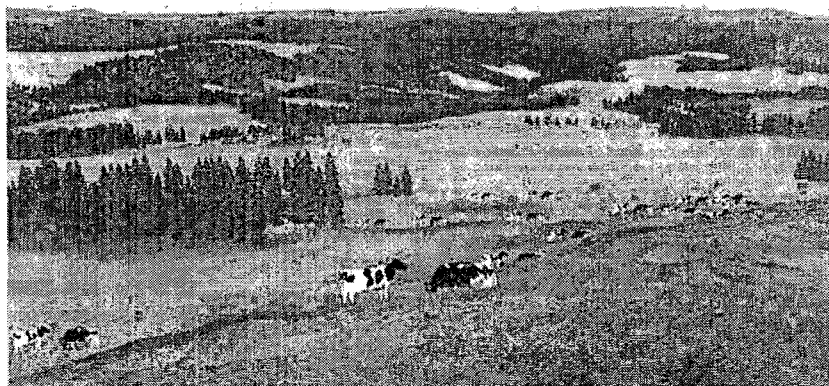


그림 3. 전망이 최대가 되는 지점으로부터의 부감경관(俯瞰景觀) 시뮬레이션(佐々木, 2004)

앞에서도 언급한 바와 같이 수목의 벌채는 세심한 주의가 필요하기 때문에 반드시 사전평가를 하고 만약 변경할 것이 있으면 즉시 경관시뮬레이션 변경을 통해 수정한다.

3. 경관의 개선

초지를 관광화 하기 위해서는 그 기반이 되는 시설 즉 주차장, 식당, 놀이시설 그리고 숙박시설을 축조할 장소를 결정해야 한다. 그리고 이미 이런 시설이 있는 경우 경관 상 문제가 되는 경우가 많다. 이런 것을 부분적으로 개선하기 위해서는 포토 몽타즈 기법을 이용할 수 있다. 그 기법은 加納 등(1988)이 선구다. 사진을 이용하여 변경하면 어떤 경관이 되는 가를 사전에 확인할 목적으로 사용된다.

경관의 개선은 기본적으로 잡연(雜然)을 정연(整然)으로 바꾸는 기술이다. 핵심은 새 건물을 짓거나 페인트 칠을 하기보다는 인공구조물을 정리하는 것이 효과적이고 핵심은 미관을 해치는 건물은 한쪽으로 정리하거나 도색하거나 나무를 심거나 하는 방식으로 처리한다.

컴퓨터를 사용한 시뮬레이션을 이용하여 나무를 두 줄로 식재하거나, 수고나 수종을 통일 또는 반복하거나 할 수 있다. 이 경우 여러 가지를 만들어 많은 사람들이 선택하는 것을 사용하여 경관을 미리 평가할 수 있다.

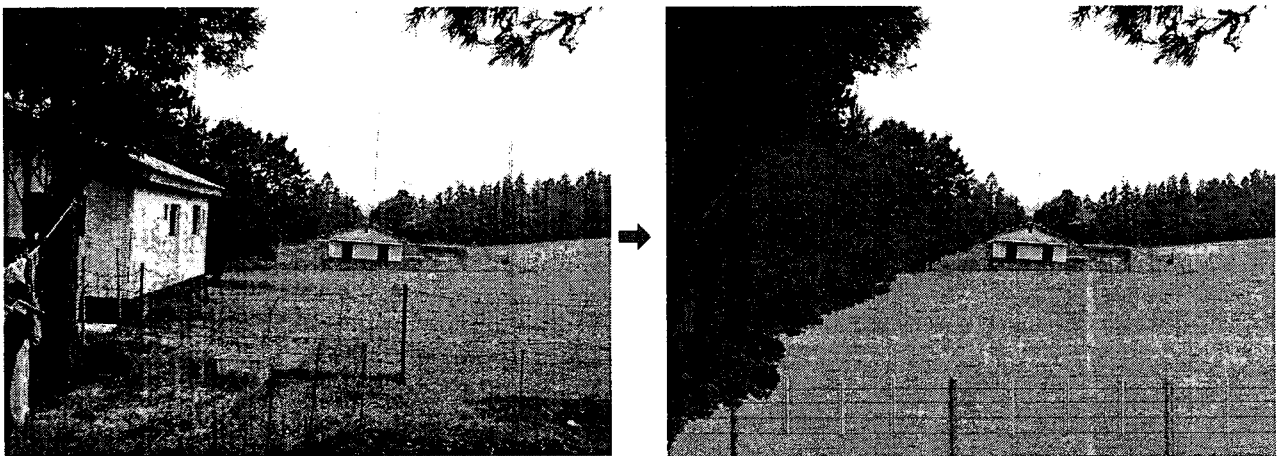


그림 4. 포토 몽타즈의 예(佐々木, 2004)

IV. 녹색관광기지로서의 목장의 역할

일본의 한 조사에 의하면 여가를 보내는 방법으로서의 우선 떠올리는 단어는 자연, 건강, 능력향상 그리고 지역활동이라고 하며 여가시간에 하기를 원하는 것은 휴양, 유유자작, 기분전환, 가족동반 활동을 꼽는다고 한다. 초지의 기능은 가족이 목장을 방문하여 넓은 경관을 보면서 동물을 접하고 때에 따라서는 체력을 단련할 수 있는 활동을 하고 관광목장은 이러한 활동의 장을 제고하여야 한다. 녹색관광의 목적은 녹지대가 풍부한 산촌지대에서 그 자연, 문화, 사람들과의 교류로 즐거운 체재형 여가활동이 되는 것이 목적이다.

근년 주 5일제의 시도가 제도화되면서 야외에서 활동하거나 여행을 하는 것이 새로운 여가형태로 자리 잡고 있다. 이러한 휴일 여가활동은 크게 도시형과 농촌형으로 나눌 수 있다. 도시형은 소위 리조트 형으로 단기체제하고, 고가이며, 시설집약 이용형이고 또한 비즈니스적 접객을 특징으로 한다. 반면 농촌형 녹색관광은 장기체제, 저임금, 자연활용형 여가, 교류접촉형인 것이 특징이다.

녹색관광의 유형은 크게 네 가지로 나눌 수 있는데 첫째가 농림업 공원형으로 이에 해당하는 것은 캠프공원이나 테마파크를 건설하여 관광객을 유치하는 유형이다. 둘째는 농촌 전경관 및 고향 정주형으로 전통적 농촌경관을 보전하여 별장식 시민공원이나 고향정주연수시설을 하는 형태다. 세번째는 식문화형으로 농촌레스토랑, 특산물 판매, 탁배, 특산물 가공을 주로 하는 형태다. 그리고 마지막으로 생애학습형으로 농림수산물 수코스, 농촌생활체험, 환경보전의 학습을 하는 형태로 나누어진다고(丸山, 2004). 이에 반하여 한국에서는 1) 채취판매 2) 숙박형 3) 위락시설형 4) 음식형으로 나눈다(이, 2005).

일본에서는 북해도에서 목장을 중심축으로 하는 목장의 활용과 정비계획이 발표된 바 있고 그 단계는 3단계로 나눈다. 그 첫 단계는 생산부수적 단계로 간단히 목장의 경관을 공개하거나 산채 등의 채취를 허용하는 단계다. 이 때 필요한 시설로는 접근도로, 안내판, 주차장, 상하수도시설, 공중화장실, 주의경고판, 목책, 쓰레기 소각 그리고 정화시설이다. 제 2단계는 생산지원적 단계로 공공 기능을 활용하여 본래의 생산업무의 활성화를 기획하는 단계로 목장생산물, 가공품을 생산하는 단계다. 이 때 필요한 시설은 경관수목, 심볼구조물, 처리가공시설, 전시시설, 전망시설 등의 유람시설과 광장적 공간의 준비가 필요한 시기다. 제 3단계는 각종 공동시설을 정비하여 관광기지로써 역할을 하는 단계다. 이 때 캠프장, 야외운동시설, 승마, 미니동물원 설치, 산책로, 공간의 공원화 시설, 벤치, 휴식처, 화장실을 만드는 시기다.

V. 목장의 관광기능의 활성화 예

목장의 관광기능을 활성화하기 위해서는 가장 큰 장점인 낙농 초지경관을 잘 보전하여 이것을 관광자원화 하는 일이다. 이런 한 예는 삼양축산이나 양떼목장의 예에서 잘 알 수 있다(전, 2005).

현재 우리나라는 방목초지 경관만을 확보하고 있으나 그 밖에 보건휴양기능의 제고, 지역문화나 역사를 이 해시키는 등 그 목적을 보다 확대시킬 필요가 있다. 목장의 방문에 관련하여 한 조사보고에 의하면 도시인들은 1) 자신이 먹는 식품의 생산현장을 보고 싶다 2) 착유 등의 낙농작업을 체험하고 싶다 3) 동물과 접촉하고 싶다 4) 직접 버터나 치즈를 만들고 싶다 5) 대자연 중에 스포츠나 레크레이션을 하고 싶다 등의 기대를 한다는 것이다. 따라서 삼양축산의 경우도 겨울철의 스키나 여름철의 승마 또는 가족단위로 즐길 수 있는 미니골프장 등의 시설이 필요하다 하겠다. 이러한 관점에서 북해도에서는 목장을 관광화하기 위한 신기능메뉴를 제안한 바 있고 그 내용은 다음과 같다.

표 2. 신기능의 정비메뉴(丸山, 2004)

정비의 관점	정 비 메 뉴	
① 환경교육, 자연교육, 낙농체험의 장으로서의 정비	• 목장학교의 정비	관리사무소 이전에 수반하여 사무소 근처에 이동, 학생을 대상으로 한 숙박체제시설을 정비한다.
	• 목장집의 정비 (오두막촌의 정비)	가족이 목장 중에 상재할 숙박시설을 정비한다.
	• 목장의 동물원 정비	목장학교에 인접하여 가축이나 소동물과 가볍게 접촉할 공간을 정비한다.
	• 낙농체험시설, 체험메뉴 정비	이동, 생도 등 목장에 방문하는 사람이 착유, 급이, 청소 등 낙농체험을 할 수 있는 시설, 메뉴 정비
	• 자연과 이용공간의 정비	방문자가 목장에서 쉬고 목장의 자연을 체감할 다목적 광장을 정비한다(자연과 공존하는 환경교육 프로그램을 정비한다)
② 레크레이션 기능의 충실	• 승마시설, 승마장 코스의 정비	???호스트레킹의 북쪽을 거점으로 해서 호스스테이션의 정비를 시행한다.
	• 크로스컨트리코스의 정비	동기간의 체험메뉴로서 호스트레킹 코스를 크로스컨트리코스로 하여 병용한다.
	• 공원골프장의 정비 • 친수공원(親水公園)의 정비	방문자가 목장의 자연과 신선함을 접하여 레크레이션을 즐겨워하는 장소로써 파크골프장과 ??의 복류를 이용한 친수공원을 정비한다.
③ 농축산가공시설의 활용 충실 (가공체험의 장으로 만듦)	• 낙농기술교류센터의 활용	현재 목장 내 농축산가공시설의 정비가 추진되고 있어 그 시설을 활용하여 농가와 목장체제자 그리고 방문자가 식품가공 등을 통하여 교류를 심화시킬 수 시스템을 만들어 행한다.
	• 가공 체험 메뉴의 정비	요구르트, 버터, 햄, 소시지 만들기의 가공체험 메뉴나 착유체험, 양모깎기 체험, 털염색, 모직 등의 체험 프로그램을 정비한다.
	• 특산품의 개방 (목장브랜드의 정착화)	지역의 낙농가 그룹 등에 의한 목장 오리지널 제품의 개발, 판매를 촉진한다. 생산, 가공, 유통의 일체적으로 조직

결국 목장의 관광기능을 다하기 위해서는 초지경관과 생태계를 보전하고 기존시설을 이용하여 체재하면서 체험하는 학습의 장으로 발전시켜야 한다. 그리하여 보고, 체험하고, 접촉하고 놀며 쉬는 기능을 갖추어야만 관광목장으로서의 역할을 다할 수 있을 것이다.

VI. 요약 및 결론

농업의 주기능은 식량의 공급이며 이러한 목적을 위하여 지난 수십 년간 노력을 경주하였다. 결과 주곡의 자급을 달성할 수 있었으나 국제환경의 변화로 농촌은 많은 어려움을 겪게 되었다. 즉 WTO나 IMF와 같은 국제기구의 창설과 함께 무역자유화라는 커다란 조류가 형성되고 농산물 수입의 자유화로 인한 경쟁력 약화로 농촌은 어려운 직면에 처해있다. 첫째가 경쟁력이 있는 작목이 점차 감소되고 둘째는 젊은이들 농업기피로 노령화가 급속히 진전되고 셋째가 인구의 도시유입으로 인한 공동화가 그것이다.

정부는 이러한 농촌에 활력을 불어 넣고자 농촌관광을 새로운 시책으로 책정하여 추진하고 있다. 축산의 한 축인 초지는 그렇다면 어떤 역할을 할 수 있을 것인가. 초지는 환경자원으로 중요한 역할을 하고 있는데 그 기능은 환경보전기능, 대기보전기능, 생물상보전기능 그리고 경관보전과 보건휴양기능을 갖고 있다. 이 중에서 마지막에 제시한 경관보전 및 보건휴양기능은 농촌관광의 한 자원으로 이용될 수 있다.

즉 그린투어리즘은 녹색을 이용하고자 하는 것인데 녹색은 색 자체로 볼 때 객관적 인상이 고요함, 상쾌함 그리고 평화 등을 상징한다. 다른 어떤 색보다 자연이라는 이미지가 강한 색깔이다. 이러한 것은 여러 경관을 바라본 후의 감정 변화에서도 긍정적 변화를 주는 색깔이다. 즉 심리적 안정감을 맛볼 수 있고 감성의 순화 및 안정을 느낄 수 있다. 이러한 결과는 다른 색깔과 비교한 실험에서도 여실이 들어났다.

녹지공간으로서의 초지의 특성은 개방성이다. 논과 밭, 골프장 그리고 공원의 잔디는 접근이 용이하지 않은 데 반하여 초지는 쉽게 출입할 수 있다. 또한 서양적, 목가적 느낌을 주어 인상의 번뇌로부터 해방될 수 있는 귀중한 관광자원이다. 이러한 초지를 관광자원으로 이용하기 위해서는 목장에 오는 방문자의 이동경로와 잘 연결시키는 것이 필요하다. 목장에 주차장 부근의 초지를 잘 관리하여야 손님에게 좋은 인상을 줄 수 있다.

초지경관을 구성하는 요소는 원경, 중경, 근경의 세 가지가 있는데 맨 처음 초지를 조성할 때 이러한 세 가지의 풍경의 잘 어울릴 수 있도록 해야 한다. 이를 위해서는 사전에 시뮬레이션을 하는 데 원경은 위성사진을 중경은 최소 깊이가 142m 그리고 폭이 114m가 필요하고 근경은 피시빈도의 이론을 적용한다.

경관은 질도 있는데 이를 위해서는 조망이 잘되는 지역을 선택해서 개발 후의 모습을 미리 시뮬레이션 하는 것이 필요하다. 즉 시뮬레이션을 통하여 초지 조성장소, 수목, 목책 등을 가상하여 시뮬레이션을 한다. 일단 초지가 조성되고 축사가 건축된 곳이라면 포토 몽타즈 기법을 이용하여 부분적 개선을 할 수 있으며 그 핵심은 잡연을 정연으로 바꾸는 작업이다.

목장을 녹색관광기지로 이용하는 방법은 크게 네 가지다. 첫째는 농림업 공원형, 둘째는 농촌경관 및 고향정주형, 셋째 식문화형 그리고 생애학습형으로 나누고 있으며 그 단계로는 첫째 생산부수적 단계, 두 번째는 생산지원적 단계이며 세 번째는 공동주도적 단계이다. 그리고 목장을 관광목장으로 만들기 위해서는 첫째로 교육의 장으로서 정비, 둘째는 레크레이션 기능의 충실, 셋째는 농축산가공시설의 활용을 충실히 하는 기능을 하도록 해야 한다(橫張, 網藤, 1990).

VII. 참고 문헌

1. 박시현 등. 2003. 외국의 농촌관광 정책. 농촌경제연구원.
2. 서정근, 이종석, 곽병화, 곽혜란, 이경애. 2000. 원예치료학. 단국대학교 출판부.
3. 손기철, 이종섭. 1998. 실내식물 및 색채 자극이 시각 선호도 및 정서반응에 미치는 경향. 원예학회 구두 발표.
4. 송미령, 성주인, 정승신, 오형은, 권정선. 2004. 농산촌 테마관광 종합타운 조성사업 실시계획. 농촌경제연구원.
5. 송정기. 2005. 그린투어리즘과 지역사회 조직에 관한 사례연구. 산하온환경연구소.
6. 이상영. 2005. 초지축산의 공익기능을 이용한 그린투어리즘의 경영. 친환경 초지축산과 초지의 다면적 기능. 한국초지학회 제30회 정기총회 심포지엄.
7. 이종섭, 손기철. 1999. 실내식물 및 색채자극이 대뇌 활성도 및 감정반응에 미치는 영향. 한원지 40(6): 772-776.
8. 전영대. 2005. 그린투어리즘을 이용한 초지축산 농가 사례. 친환경 초지축산과 초지의 다면적 기능. 한국초지학회 제30회 정기총회 심포지엄.
9. 佐々木寛辛. 2004. 緑地景観としての草地. Grassland Science 50(2):223-226.
10. 丸山純孝, 内田泰三. 2004. 牧場のふれあい機能. Grassland Science 50(2):217-222.
11. 日本草地畜産協會. 1997. のふれあい牧場整備の 手引. 日本草地畜産協會.
12. 山本由紀代, 須山哲男, 小路敦. 1996. 地理情報システムを用いた地形解析による景観評價. 景観解析のための地図データベースの構築とその適用. 日草誌 42:260-266.
13. 擴張 眞, 網藤茂男. 1990. 農耕地のもつ景観保全機能の評價-傾斜地に分布したミカン園の事例に. 環境情報科學 19(1):69-73.
14. 可納春平, 前野休明, 鈴木慎二郎. 1988. 保健機能向上のための牧場の設計と配置. 國土資源報告書(第4集): 63-66.